

605

STAROSTWO POWIATOWE
w Goleniowie
W P L Y N Ę Ł O

2019 -11- 14
26824

Nr rejestru
Ilość podpis

PLAY

Gdańsk, 2019-11-08

Prowadzący instalację

P4 Sp. z o. o.
ul. Taśmowa 7
02 - 677 Warszawa

adres do korespondencji:

P4 Sp. z o. o.
ul. Arkońska 6, bud A3,
80-387 Gdańsk

Starosta Goleniowski
Wydział Ochrony Środowiska, Rolnictwa I Leśnictwa

dotyczy stacji bazowej telefonii komórkowej operatora P4 Sp. z o. o. GOL1901 A

Zgodnie z wymogami

ROZPORZĄDZENIA MINISTRA ŚRODOWISKA z dnia 2 lipca 2010 r. w sprawie zgłoszenia instalacji wytwarzających pola elektromagnetyczne (DZ. U. 2010 NR 130 POZ. 879)

i
ROZPORZĄDZENIA MINISTRA ŚRODOWISKA z dnia 2 lipca 2010 r. w sprawie rodzajów instalacji, których eksploatacja wymaga zgłoszenia (DZ. U. 2010 NR 130 POZ. 880)

oraz


na podstawie art. 152 ustawy Prawo ochrony środowiska z dnia 27 kwietnia 2001 r.

P4 Sp. z o. o. z siedzibą w Warszawie zgłasza instalację wytwarzającą pole elektromagnetyczne:

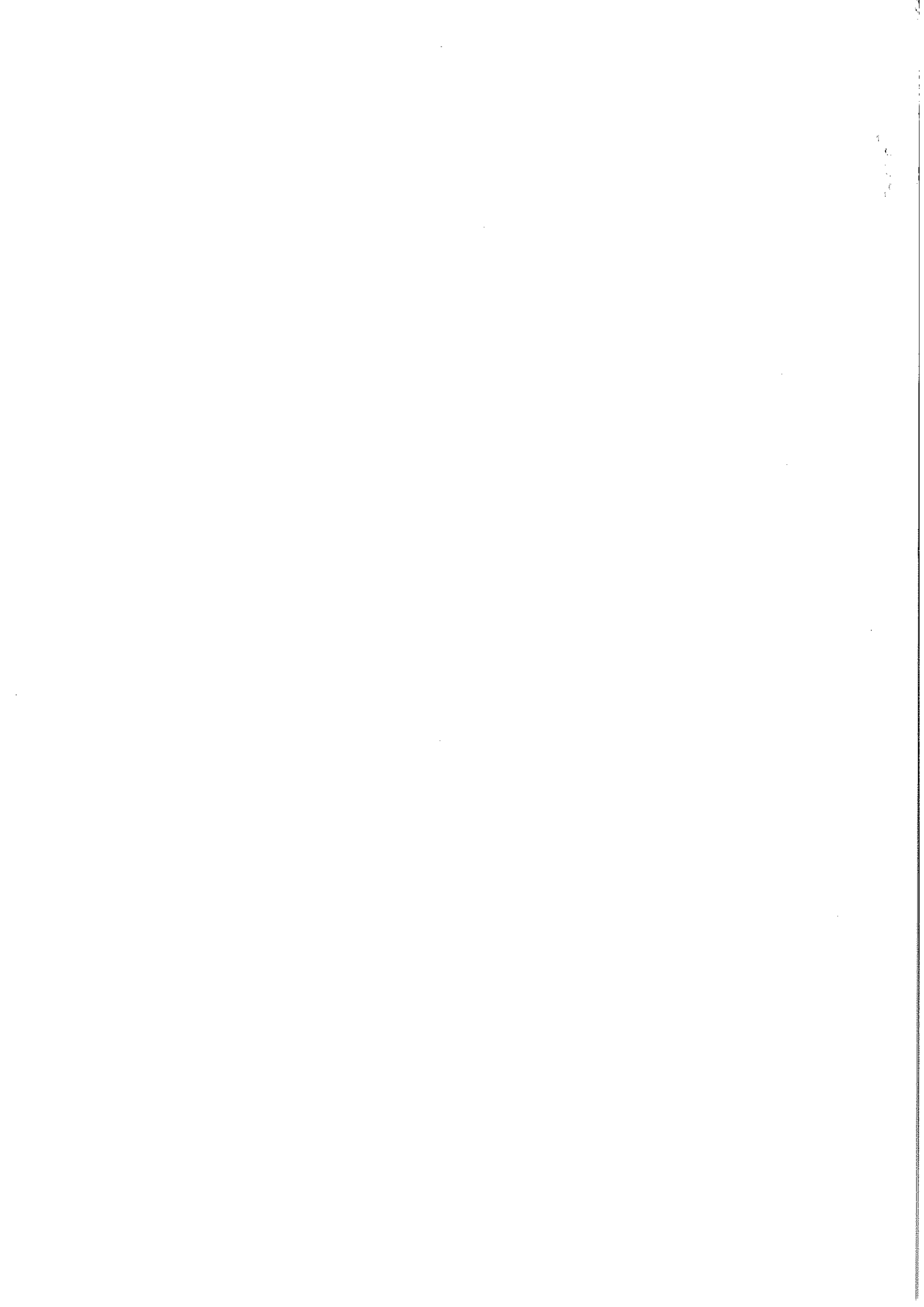
, dz. nr 251/2, 72-105 Kępy Lubczyńskie, gm. Goleniów, pow. goleniowski

Załączniki:

- Formularz zgłoszenia stacji GOL1901_A wraz z załącznikiem


Z poważaniem
Koordynator OŚ
Emilia Piętka

kom. 790006186



**FORMULARZ ZGŁOSZENIA INSTALACJI WYTWARZAJĄCYCH POLA
ELEKTROMAGNETYCZNE**

I. Wypełnia podmiot prowadzący instalację dokonujący jej zgłoszenia

1. Nazwa i adres organu ochrony środowiska właściwego do przyjęcia zgłoszenia

Starosta Goleniowski
Wydział Ochrony Środowiska, Rolnictwa i Leśnictwa
72-100 Goleniów
Ul. Dworcowa 1

2. Nazwa instalacji zgodna z nazewnictwem stosowanym przez prowadzącego instalację

GOL1901_A (zgłoszenie nr 1)

3. Określenie nazw jednostek terytorialnych (gmin, powiatów i województw), na których terenie znajduje się instalacja, wraz podaniem symboli NTS jednostek terytorialnych, na których terenie znajduje się instalacja.

woj. ZACHODNIOPOMORSKIE 2.4.32 (KTS: 10023200000000), pow. goleniowski 4.4.32.66.04 (KTS: 10023216604000), gm. Goleniów 5.4.32.66.04.02.3 (KTS: 10023216604023)

4. Oznaczenie prowadzącego instalację, jego adres zamieszkania lub siedziby

P4 Sp. z o.o., ul Taśmowa 7, 02-677 Warszawa

5. Adres zakładu, na którego terenie prowadzona jest eksploatacja instalacji

, dz. nr 251/2, 72-105 Kępy Lubczyńskie, gm. Goleniów

6. Rodzaj instalacji zgodnie z załącznikiem nr 2 rozporządzenia Ministra Środowiska z dnia 2 lipca 2010r. w sprawie zgłoszenia instalacji wytwarzających pola elektromagnetyczne (Dz. U. nr 130, poz. 879).

Instalacja radiokomunikacyjna, której moc promieniowana izotropowo wynosi nie mniej niż 15W, emitująca pola elektromagnetyczne o częstotliwościach od 30 kHz do 300 GHz.

7. Rodzaj i zakres prowadzonej działalności, w tym wielkość produkcji lub wielkość świadczonych usług.

Usługi telekomunikacyjne bez prowadzenia produkcji. Wielkość świadczonych usług: usługi telekomunikacyjne dla ilości do 2000 użytkowników jednocześnie.

8. Czas funkcjonowania instalacji (dni tygodnia i godziny)

Wszystkie dni tygodnia, 24 godziny na dobę.

9. Emisja pola elektromagnetycznego o równoważnych mocach promieniowanych izotropowo (EIRP) poszczególnych anten:

Antena Sektorowa 11_: 1928W
Antena Sektorowa 12_: 2109W
Antena Sektorowa 13_: 2109W
Antena Sektorowa 21_: 1928W
Antena Sektorowa 22_: 2109W
Antena Sektorowa 23_: 2109W
Antena Sektorowa 31_: 1928W
Antena Sektorowa 32_: 2109W
Antena Sektorowa 33_: 2109W
Radiolinia RL1: 8822W

10. Opis stosowanych metod ograniczenia emisji

Instalacja ogranicza wielkość emisji w sposób automatyczny do wartości nie większych niż niezbędne do zapewnienia obsługi użytkowników sieci. Metoda zgodna z zasadą działania systemu telefonii komórkowej określona odpowiednimi normami.

11. Informacja czy stopień ograniczenia wielkości emisji jest zgodny z obowiązującymi przepisami


Konstrukcja stacji ogranicza wielkość emisji, tak że obowiązujące przepisy i normy dotyczące pól elektromagnetycznych są zachowane.

12. Szczegółowe dane odpowiednio do rodzaju instalacji zgodnie z wymaganiami określonymi w załączniku 2 do rozporządzenia

LP 1. Współrzędne geograficzne anten instalacji:
Antena Sektorowa 11_ : (14°43'41.2"E, 53°30'47.2"N)
Antena Sektorowa 12_ : (14°43'41.2"E, 53°30'47.2"N)
Antena Sektorowa 13_ : (14°43'41.2"E, 53°30'47.2"N)
Antena Sektorowa 21_ : (14°43'41.2"E, 53°30'47.2"N)
Antena Sektorowa 22_ : (14°43'41.2"E, 53°30'47.2"N)
Antena Sektorowa 23_ : (14°43'41.2"E, 53°30'47.2"N)
Antena Sektorowa 31_ : (14°43'41.2"E, 53°30'47.2"N)
Antena Sektorowa 32_ : (14°43'41.2"E, 53°30'47.2"N)
Antena Sektorowa 33_ : (14°43'41.2"E, 53°30'47.2"N)
Radiolinia RL1: (14°43'41.1"E, 53°30'47.2"N)

LP 2. Częstotliwość pracy instalacji:
800MHz, 900MHz, 1800MHz, 23GHz, 80GHz

LP 3.	<p>Wysokość środków elektrycznych anten nad poziomem terenu:</p> <p>Antena Sektorowa 11_: 47,30m Antena Sektorowa 12_: 47,30m Antena Sektorowa 13_: 47,30m Antena Sektorowa 21_: 47,30m Antena Sektorowa 22_: 47,30m Antena Sektorowa 23_: 47,30m Antena Sektorowa 31_: 47,30m Antena Sektorowa 32_: 47,30m Antena Sektorowa 33_: 47,30m Radiolinia RL1: 44,00m</p>
LP 4.	<p>Emisja pola elektromagnetycznego o równoważnych mocach promieniowanych izotropowo (EIRP) poszczególnych anten:</p> <p>Antena Sektorowa 11_: 1928W Antena Sektorowa 12_: 2109W Antena Sektorowa 13_: 2109W Antena Sektorowa 21_: 1928W Antena Sektorowa 22_: 2109W Antena Sektorowa 23_: 2109W Antena Sektorowa 31_: 1928W Antena Sektorowa 32_: 2109W Antena Sektorowa 33_: 2109W Radiolinia RL1: 8822W</p>
LP 5.	<p>Zakresy azymutów i kątów pochylecia osi głównych wiązek promieniowania poszczególnych anten Instalacji:</p> <p>Antena Sektorowa 11_: azymut 20°, pochylecie 0-10° (900MHz), pochylecie 2-10° (1800MHz) Antena Sektorowa 12_: azymut 20°, pochylecie 0-10° (800MHz) Antena Sektorowa 13_: azymut 20°, pochylecie 0-10° (800MHz) Antena Sektorowa 21_: azymut 115°, pochylecie 0-10° (900MHz), pochylecie 2-10° (1800MHz) Antena Sektorowa 22_: azymut 115°, pochylecie 0-10° (800MHz) Antena Sektorowa 23_: azymut 115°, pochylecie 0-10° (800MHz) Antena Sektorowa 31_: azymut 230°, pochylecie 0-10° (900MHz), pochylecie 2-10° (1800MHz) Antena Sektorowa 32_: azymut 230°, pochylecie 0-10° (800MHz) Antena Sektorowa 33_: azymut 230°, pochylecie 0-10° (800MHz) Radiolinia RL1: azymut 71° +/-30°, pochylecie 0°</p>
LP 6.	<p>Dla anteny Antena Sektorowa 11_ miejsca dostępne dla ludności nie znajdują się w określonej we wskazanym poniżej rozporządzeniu odległości od środka elektrycznego anteny w osi jej głównej wiązki promieniowania, Dla anteny Antena Sektorowa 12_ miejsca dostępne dla ludności nie znajdują się w określonej we wskazanym poniżej rozporządzeniu odległości od środka elektrycznego anteny w osi jej głównej wiązki promieniowania, Dla anteny Antena Sektorowa 13_ miejsca dostępne dla ludności nie znajdują się w określonej we wskazanym poniżej rozporządzeniu odległości od środka elektrycznego anteny w osi jej głównej wiązki promieniowania, Dla anteny Antena Sektorowa 21_ miejsca dostępne dla ludności nie znajdują się w określonej we wskazanym poniżej rozporządzeniu odległości od środka elektrycznego anteny w osi jej głównej wiązki promieniowania, Dla anteny Antena Sektorowa 22_ miejsca dostępne dla ludności nie znajdują się w określonej we wskazanym poniżej rozporządzeniu odległości od środka elektrycznego anteny w osi jej głównej wiązki promieniowania, Dla anteny Antena Sektorowa 23_ miejsca dostępne dla ludności nie znajdują się w określonej we wskazanym poniżej rozporządzeniu odległości od środka elektrycznego anteny w osi jej głównej wiązki promieniowania, Dla anteny Antena Sektorowa 31_ miejsca dostępne dla ludności nie znajdują się w określonej we wskazanym poniżej rozporządzeniu odległości od środka elektrycznego anteny w osi jej głównej wiązki promieniowania, Dla anteny Antena Sektorowa 32_ miejsca dostępne dla ludności nie znajdują się w określonej we wskazanym poniżej rozporządzeniu odległości od środka elektrycznego anteny w osi jej głównej wiązki promieniowania, Dla anteny Antena Sektorowa 33_ miejsca dostępne dla ludności nie znajdują się w określonej we wskazanym poniżej rozporządzeniu odległości od środka elektrycznego anteny w osi jej głównej wiązki promieniowania, a zatem, zgodnie z przepisami wydanymi na podstawie art. 60 ustawy z dnia 3 października 2008r. o udostępnianiu informacji o środowisku i jego ochronie, udziale społeczeństwa w ochronie środowiska oraz o ocenach oddziaływania na środowisko, tj. Rozporządzeniem Rady Ministrów z dnia 9 listopada</p>

	2010 w sprawie przedsięwzięć mogących znacząco oddziaływać na środowisko (Dz.U. 2016 poz. 71), przedmiotowa instalacja nie jest kwalifikowana jako przedsięwzięcie mogące zawsze bądź mogące potencjalnie znacząco oddziaływać na środowisko.	
LP 7.	Wyniki pomiarów poziomów pól elektromagnetycznych – jako załącznik (raport z pomiarów)	
13. Miejscowość, data: Gdańsk, 2019-11-08		
Imię i nazwisko osoby reprezentującej prowadzącego instalację: Emilia Piętka 		
Podpis:		
II. Wypełnia organ ochrony środowiska przyjmujący zgłoszenie		
Data zarejestrowania zgłoszenia		Numer zgłoszenia



TELE-COM
sp. z oo. w Poznaniu
Laboratorium Badawcze



ul. Jawornicka 8
60-968 Poznań 47
tel. 61 868 90 17
faks 61 868 56 52
laboratorium@tele-com.poznan.pl
www.tele-com.poznan.pl



AB 529

SPRAWOZDANIE Z BADANIA

ROZKŁADU PÓL ELEKTROMAGNETYCZNYCH (OŚ)

NINIEJSZE SPRAWOZDANIE Z BADAŃ BEZ PISEMNEJ ZGODY TELE-COM SP. Z O.O. W POZNANIU MOŻE BYĆ POWIELANE TYLKO W CAŁOŚCI

Obiekt:

Stacja bazowa GOL1901A

Lokalizacja:

**Wieża kratowa BOT E3 H 48m, Kępy Lubczyńskie, dz. nr 251/2,
woj. zachodniopomorskie.**

Data wykonania:

2019-11-05

Zespół przeprowadzający badanie:

A. Gawin	
Zweryfikował i autoryzował:	Jacek Jarzina

Jacek Jarzina

Elektronicznie podpisany przez: Jacek Jarzina, DN: cn=Jacek Jarzina, o=TELE-COM Sp. z o.o., ou=Laboratorium Badawcze, email=laboratorium@tele-com.poznan.pl, c=PL, Data: 2019.11.08 09:26:20 +01'00'

Oznaczenie archiwalne sprawozdania:

U-005/13/G . SB . 1004 . 2 . 1 .

Oznaczenie umowy

Rodzaj pracy

Obiekt

Zeszyt

Edycja

Aneks

Egzemplarz nr 1

1. Część ogólna

1.1. Zleceniodawca

P4 Sp. z o.o., ul. Taśmowa 7, 02-677 Warszawa.

1.2. Podstawy opracowania

Jako podstawy niniejszego opracowania przyjęto:

- zamówienie z dnia 29.10.2019 r.
- przepisy wyszczególnione w ostatnim punkcie treści sprawozdania;
- wyniki pomiarów rozkładu pola elektromagnetycznego przeprowadzane zgodnie ze standardami akredytacji;
- informację o źródłach promieniowania dołączone do zlecenia.

1.3. Informacje ogólne o badaniu

Pomiary kontrolne rozkładu pól elektromagnetycznych dla potrzeb ochrony środowiska wykonane zostały przez pracowników Laboratorium Badawczego TELE-COM Poznań Adam Gawin w dniu 05.11.2019 r. od godz. ok. 10:00 do ok. 11:15, w sposób umożliwiający wyznaczenie ewentualnej granicy natężenia pola elektrycznego dopuszczanej przez przepisy [2].

1.4. Uprawnienia do wykonania badania

Laboratorium badawcze TELE-COM Poznań posiada Certyfikat Laboratorium Badawczego nr AB 529 wydany przez Polskie Centrum Akredytacji dnia 28.07.2016. Certyfikat jest ważny i obejmuje znormalizowaną metodę badawczą właściwą do przeprowadzanych pomiarów.

1.5. Wyposażenie pomiarowe

Zestaw pomiarowy	Świadectwo wzorcowania	Zakres pomiarowy
NBM-520 nr D1366 EF-6092 nr A-0089	LWiMP/W/149/18 (11.06.2018)	f = 80 – 90 000 MHz E = 0,81 – 277 V/m

Przed wykonaniem pomiarów miernik przeszedł sprawdzenie poprawności wskazań zgodnie z procedurami laboratorium badawczego wg [3] i [4]. Pomiary wykonano zgodnie z obowiązującą metodyką pomiarową, instrukcjami oraz instrukcją obsługi przyrządu pomiarowego. Pomiary temperatury i wilgotności względnej wykonano wzorcowanym termohigrometrem nr 10276738.

2. Informacja o badanym obiekcie

2.1. Przedmiot badania

Badaniu podlegało środowiska (w rozumieniu [1]) w otoczeniu instalacji niżej opisanej, zgodnie ze zleceniem. Przedmiot badania jest zgodny z zakresem akredytacji Laboratorium Badawczego TELE-COM sp. z o. o. Poznań (por. 1.4).

2.2. Nazwa i cel stosowania urządzeń

Instalacji radiokomunikacyjna (stacja bazowa telefonii mobilnej) o numerze GOL1901A.

2.3. Lokalizacja urządzeń

Urządzenia badanej stacji bazowej zlokalizowane są na wieży kratowa BOT E3 H=48m, Kępy Lubczyńskie, dz. nr 251/2, woj. zachodniopomorskie.

2.4. Dane źródeł promieniowania elektromagnetycznego

Informacje o źródłach promieniowania stacji bazowej będącej przedmiotem zlecenia zostały podane przez Zleceniodawcę i stanowią jego oświadczenie.

Charakterystyka promieniowania		kierunkowa											
Rzeczywisty czas pracy [h/dobę]		24											
Rodzaj wytwarzanego pola		stacjonarne											
Lp	Wyszczególnienie	sektor 1				sektor 2				sektor 3			
I													
Nadajnik stacji bazowej:													
1	Typ / Producent	DBS / Huawei											
2	Częstotliwość (pasmo) MHz	800	800	1800	900	800	800	1800	900	800	800	1800	900
3	Maksymalna moc nadawana na sektor [dBm]	46,63	46,63	44,47	40	46,63	46,63	44,47	40	46,63	46,63	44,47	40
II													
Obciążenie:													
1	Typ anteny	A704517R0	A704517R0	ADU4518R8	A704517R0	A704517R0	ADU4518R8	A704517R0	A704517R0	A704517R0	A704517R0	ADU4518R8	ADU4518R8
2	Producent anteny	Huawei	Huawei	Huawei	Huawei	Huawei	Huawei	Huawei	Huawei	Huawei	Huawei	Huawei	Huawei
3	Ilość anten	1	1	1	1	1	1	1	1	1	1	1	1
4	Azymut	20				115				230			
5	Maksymalny kąt pochyleń anten [°]	10,00	10,00	10,00	10,00	10,00	10,00	10,00	10,00	10,00	10,00	10,00	10,00
6	Wysokość środków elek. anten n.p.t. [m]	47,30				47,30				47,30			
7	EIRP [W]	2109	2109	1928		2109	2109	1928		2109	2109	1928	

Charakterystyka promieniowania				kierunkowa			
Rzeczywisty czas pracy [h/dobę]				24			
Rodzaj wytwarzanego pola				stacjonarne			
Lp	Linia radiowa			Antena			
	typ/producent	częstotliwość pracy [GHz]	moc wyjściowa [dBm]	typ/producent	średnica anteny [m]	azymut [°]	wysokość zainstal. [m]
1	OPTIX RTN/HUAWEI	80/23	18/25	A23S80S06/Huawei	0,6	71	44,00

Sprawozdanie dotyczy wyłącznie stanu obiektu (źródła, ich moce i inne parametry emisyjne), jaki występował w czasie pomiarów podanym w punkcie 1.3.

3. Metoda badawcza

3.1. Informacje ogólne

Zastosowano metodę badawczą dotyczącą środowiska ogólnego, znormalizowaną w oparciu o rozporządzenie Ministra Środowiska z 30 października 2003 r. w sprawie dopuszczalnych poziomów pól elektromagnetycznych w środowisku oraz sposobów sprawdzania dotrzymania tych poziomów [2].

3.2. Warunki środowiskowe (RMŚ [2] zał. 2 ust.4)

Warunki środowiskowe w czasie wykonywania pomiarów (podano kolejno wartości na początku i na końcu pomiarów oraz średnie, jeżeli wystąpiły (zgodnie z [4]):

Godzina	10:00	11:00
Temperatura [°C]	+7	+7
Wilgotność [%]	70	70
Opady	brak	brak

3.3. Poprawki pomiarowe (RMŚ [2] zał. 2 ust.6)

Brak.

3.4. Grupa instalacji, parametry pracy (RMŚ [2] zał. 2 ust. 8 i 9)

Instalacje radiokomunikacyjne (stacje bazowe telefonii komórkowej) pracują całodobowo. Pomiary wykonano podczas pracy instalacji o poziomach najwyższych. Badana instalacja (operatora P4) została obciążona w 100% symulacją testową podczas pomiaru.

3.5. Parametry pracy instalacji potencjalnie oddziałujących na obszar badania (RMŚ [2] zał. 2 ust. 9)

Instalacje radiokomunikacyjne (stacje bazowe telefonii komórkowej) pracują całodobowo. Pomiary wykonano podczas pracy instalacji o poziomach najwyższych. Badana instalacja (operatora P4) pracowała z emitującymi wszystkim nadajnikami (100% symulacja testową na czas pomiaru). Dla pozostałych instalacji mogących oddziaływać na badany obszar (ich emisja jest uwzględniana w pomiarze szerokopasmowym) obowiązuje wniosek opisany w podpunkcie 3.3, gdyż pracują one w warunkach odpowiadających ich charakterystynom eksploatacyjnym.

4. Sposób identyfikacji widma emitowanego pola elektromagnetycznego

Parametry pracy urządzeń zostały podane przez Zleceniodawcę.

5. Zastosowane odstępstwa

Brak.

6. Pomiar wielkości pola elektromagnetycznego

Graniczna wartość natężenia pola elektrycznego w pasmie 300 – 300 000 MHz, wyznaczająca obszar ponadnormatywnego oddziaływania pola elektromagnetycznego, wynosi 7 V/m z dokładnością do jednego miejsca znaczącego po przecinku [2 załącznik 1 tabela 2]

Celem przeprowadzenia pomiarów rozkładu pola wokół źródła wyznaczono piony i kierunki pomiarowe w miejscach, w których mogą przebywać ludzie i gdzie istnieje prawdopodobieństwo występowania pól o wartościach większych od czułości zestawu pomiarowego, zgodnie z rozporządzeniem [2].

6.1. Opis pionów pomiarowych (RMŚ [2] zał. 2 ust. 5, 10, 11, 12, 13, 14 i 26)

Piony pomiarowe zlokalizowano:

- wzdłuż kierunku maksymalnego oddziaływania pól elektromagnetycznych oraz wzdłuż linii prostych łączących urządzenia nadawcze z najbliższymi osiedlami i wolno stojącymi budynkami mieszkalnymi (główne kierunki pomiarowe);
- w pionach pomocniczych, biorąc pod uwagę charakterystyki techniczne instalacji, zagospodarowanie terenu i występowanie miejsc dostępnych dla ludności;
- w miejsca w których w uprzednio przeprowadzonych obliczeniach stwierdzono występowanie pól elektromagnetycznych o poziomach zbliżonych do poziomów dopuszczalnych;
- przy parterowym budynku mieszkalnym Kępy Lubczyńskie 4, od strony stacji, w płaszczyźnie okien, punkty pomiarowe: 9, 10,
- w każdym pionie badano wartość pola elektromagnetycznego w zakresie wysokości od 0,3 do 2,0 m nad podłożem, przyjmując jako wynik pomiaru zmierzony poziom maksymalny.

Na podstawie przeprowadzonych obliczeń w oparciu o dane emisyjne (pkt. 2.3) i charakterystykę anten, w pozostałych miejscach (nie ujętych w opracowaniu) stwierdzono poziomy pola elektromagnetycznego dalekie od dopuszczalnych. Dlatego zgodnie z ust. 5 metodyki [2] nie wyznaczono tam pionów pomiarowych.

6.2. Wyniki uzyskane w trakcie pomiarów

Uzyskane wyniki pomiarów pola elektrycznego przedstawiono w zamieszczonej poniżej tabeli.

Nr pionu/punktu pomiarowego	Opis miejsca pomiaru	Emierzony [V/m]	Niepewność pomiaru [%]	Niepewność pomiaru [V/m]	Współrzędne Geograficzne (WGS84)	Przekroczenie wartości dopuszczalnej 7 [V/m]
1	Na Az. 20° przy stacji	0,81	+22,4%	0,18	53°30'47.2"N 14°43'41.2"E	brak przekroczenia wg przepisu
2	Na Az. 20° ok. 20m od stacji	0,80	+22,4%	0,20	53°30'47.8"N 14°43'41.6"E	brak przekroczenia wg przepisu
3	Na Az. 20° ok. 40m od stacji	0,77	+22,4%	0,17	53°30'48.4"N 14°43'41.9"E	brak przekroczenia wg przepisu
4	Na Az. 20° ok. 60m od stacji	0,90	+22,4%	0,20	53°30'49.1"N 14°43'42.3"E	brak przekroczenia wg przepisu
5	Na Az. 20° ok. 80m od stacji	0,83	+22,4%	0,19	53°30'49.7"N 14°43'42.7"E	brak przekroczenia wg przepisu
6	Przy budynku gospodarczym Kępy Łubczyńskie 3	0,74	+22,4%	0,17	53°30'51.6"N 14°43'41.1"E	brak przekroczenia wg przepisu
7	Przy drodze lokalnej	0,75	+22,4%	0,17	53°30'49.8"N 14°43'40.9"E	brak przekroczenia wg przepisu
8	Przy drodze lokalnej	poniżej 0,81	—	—	53°30'48.3"N 14°43'40.6"E	brak przekroczenia wg przepisu
9	Przy parterowym budynku mieszkalnym Kępy Łubczyńskie 4, w płaszczyźnie okien, od strony stacji	1,2	+22,4%	0,3	53°30'47.8"N 14°43'42.2"E	brak przekroczenia wg przepisu
10	Przy parterowym budynku mieszkalnym Kępy Łubczyńskie 4, w płaszczyźnie okien, od strony stacji	1,1	+22,4%	0,3	53°30'47.5"N 14°43'42.5"E	brak przekroczenia wg przepisu
11	Przy budynku gospodarczym Kępy Łubczyńskie 4	0,86	+22,4%	0,19	53°30'47.2"N 14°43'43.1"E	brak przekroczenia wg przepisu
12	Przy budynku gospodarczym Kępy Łubczyńskie 4	0,72	+22,4%	0,16	53°30'47.2"N 14°43'44.3"E	brak przekroczenia wg przepisu
13	Na Az. 115° przy stacji	0,93	+22,4%	0,21	53°30'47.2"N 14°43'41.2"E	brak przekroczenia wg przepisu
14	Na Az. 115° ok. 20m od stacji	0,78	+22,4%	0,17	53°30'46.9"N 14°43'42.2"E	brak przekroczenia wg przepisu
15	Na Az. 115° ok. 40m od stacji	1,1	+22,4%	0,3	53°30'46.7"N 14°43'43.2"E	brak przekroczenia wg przepisu
16	Na Az. 115° ok. 60m od stacji	0,93	+22,4%	0,21	53°30'46.4"N 14°43'44.2"E	brak przekroczenia wg przepisu
17	Na Az. 115° ok. 80m od stacji	1,0	+22,4%	0,2	53°30'46.1"N 14°43'45.2"E	brak przekroczenia wg przepisu
18	Na Az. 230° przy stacji	0,75	+22,4%	0,17	53°30'47.2"N 14°43'41.2"E	brak przekroczenia wg przepisu
19	Na Az. 230° ok. 20m od stacji	poniżej 0,81	—	—	53°30'46.8"N 14°43'40.3"E	brak przekroczenia wg przepisu
20	Na Az. 230° ok. 40m od stacji	0,77	+22,4%	0,17	53°30'46.4"N 14°43'39.5"E	brak przekroczenia wg przepisu
21	Na Az. 230° ok. 60m od stacji	0,90	+22,4%	0,20	53°30'46.0"N 14°43'38.7"E	brak przekroczenia wg przepisu
22	Na Az. 230° ok. 80m od stacji	1,0	+22,4%	0,2	53°30'45.6"N 14°43'37.9"E	brak przekroczenia wg przepisu
23	Przy drodze lokalnej	0,85	+22,4%	0,19	53°30'45.3"N 14°43'39.8"E	brak przekroczenia wg przepisu
24	Przy drodze lokalnej	0,78	+22,4%	0,17	53°30'44.2"N 14°43'39.6"E	brak przekroczenia wg przepisu
25	Przy drodze lokalnej	0,89	+22,4%	0,20	53°30'43.3"N 14°43'38.7"E	brak przekroczenia wg przepisu

6.3. Wyznaczanie niepewności pomiaru

Obliczenie niepewności następuje według instrukcji metody badawczej. Podane wartości niepewności stanowią niepewność rozszerzoną przy poziomie ufności 95% i współczynniku rozszerzenia $k=2$. Niepewność pomiaru nie przekracza 30% (zgodnie z [6]). Wynik pomiaru należy przyjmować według wartości podanych w tabeli w kolumnie 3, bez uwzględniania niepewności pomiaru.

6.4. Kryteria przedstawiania stwierdzeń zgodności w wynikach pomiarów i w wynikach badania

Niniejsze sprawozdanie zgodnie z zasadami systemu akredytacji zawiera stwierdzenia zgodności.

W przypadku badań poziomów pola elektromagnetycznego w środowisku stwierdzenie zgodności dotyczy **rozstrzygnięcia, czy zmierzona wartość opisująca pole elektromagnetyczne przekracza wartość dopuszczalną dla zakresu częstotliwości, w którym pracują źródła, podaną w [2]**. Stosuje się przy tym zasady opisane w [2 Załącznik nr 1], w tym precyzyjnie wartości wymagane w Tabeli 2 tego załącznika.

Ponadto stwierdzenie zgodności dotyczy całej instalacji będącej przedmiotem badania, o ile nie występują ograniczenia uniemożliwiające dokonanie stwierdzenia zgodności dla całej instalacji lub obszaru objętego badaniem.

6.4.1. Kryteria dotyczące wartości mierzonych

Rozstrzygnięcia zgodności są przeprowadzone według zasad podanych w normie [6].

Dla wyników pomiarów z niepewnością rozszerzoną nieprzekraczającą 30% rozstrzygnięcie o zgodności następuje bezpośrednio przez porównanie uzyskanego wyniku pomiaru z wartością określoną w [2 Załącznik nr 1], bez uwzględnienia niepewności pomiaru.

Dla wyników pomiarów z niepewnością rozszerzoną przekraczającą 30% rozstrzygnięcie o zgodności następuje bezpośrednio przez porównanie wyniku skorygowanego na podstawie niepewności (według punktu 6 normy PN-EN 62311) z wartością określoną w [2 Załącznik nr 1] wyniku pomiaru.

Jeżeli tak określony wynik badania jest dokładnie równy wartości dopuszczalnej określonej w [2 Załącznik nr 1], w wyniku pomiaru dotyczącym danego pionu pomiarowego sygnalizuje się brak możliwości rozstrzygnięcia zgodności przez Laboratorium. Rozstrzygnięcie to pozostawia się Zleceniodawcy.

Niepewność wyniku pomiaru jest podawana w tabeli wyników zamieszczonej w 6.2.

6.4.2. Kryteria dotyczące odstępstw od metody badawczej [2]

Jeżeli w porozumieniu ze Zleceniodawcą w badaniu zastosowano odstępstwa od wymagań metody badawczej [2], w wyniku których Laboratorium nie może na podstawie przeprowadzonych pomiarów i innych informacji wymaganych przez metodę określić zgodności, sprawozdanie przedstawia tylko rozstrzygnięcia dotyczące pojedynczych pionów pomiarowych.

W tym przypadku laboratorium nie rozstrzyga o zgodności dotyczącej całej badanej instalacji (lub całego obszaru pomiarowego w potencjalnej strefie istotnego oddziaływania instalacji).

7. Opis wyników badania

Na podstawie uzyskanych wyników badania pola elektromagnetycznego wokół GOL1901A można stwierdzić, że w otoczeniu obiektu w miejscach dostępnych dla ludności **nie występują przekroczenia wartości dopuszczalnej równej 7 V/m**. Wniosek ten dotyczy czasu wykonywania pomiarów oraz dowolnego innego czasu (na podstawie informacji opisanych w podpunktach 3.3, 3.4 i 3.5).

8. Wykaz merytorycznych dokumentów źródłowych

- [1] Ustawa z dnia 27 kwietnia 2001 r. *Prawo ochrony środowiska*. Dz. U. nr 62, poz. 627 w aktualnym brzmieniu.
- [2] Rozporządzenie Ministra Środowiska z dnia 30 października 2003 r. w sprawie *dopuszczalnych poziomów pól elektromagnetycznych w środowisku oraz sposobów sprawdzania dotrzymania tych poziomów*. Dz. U. nr 192, poz. 1883.
- [3] *Instrukcja podstawowa* Laboratorium Badawczego w wersji aktualnej.
- [4] *Instrukcja metody badawczej „Badanie rozkładu pola elektromagnetycznego zakresu 5 Hz...90 GHz dla potrzeb ochrony środowiska ogólnego (OŚ)”* w wersji aktualnej


- [5] *DAB-18* (dokument wewnętrzny systemu akredytacyjnego uściślający prowadzenie badań pola elektromagnetycznego w środowisku wydawany przez Polskie Centrum Akredytacji) – wersja aktualna
- [6] PN-EN 62311 *Ocena urządzeń elektronicznych i elektrycznych w odniesieniu do ograniczeń ekspozycji ludności w polach elektromagnetycznych (0 Hz – 300 GHz)* (maj 2010)
- [7] Bieńkowski, Podlaska, Zubrzak *Pole elektromagnetyczne w środowisku – metody szacowania i monitoring*, (w: *Medycyna Pracy* 2019;70(5) str. 567-585)
- [8] Bieńkowski *Pomiary PEM stacji bazowych telefonii komórkowej – wymagania a rzeczywistość* (materiały prezentacji w ramach XII WKE Wrocław 2019)

KONIEC TEKSTU SPRAWOZDANIA
SPRAWOZDANIE ZAWIERA PONADTO RYSUNKI O NUMERACH 1 DO 2 (2 ARKUSZE)

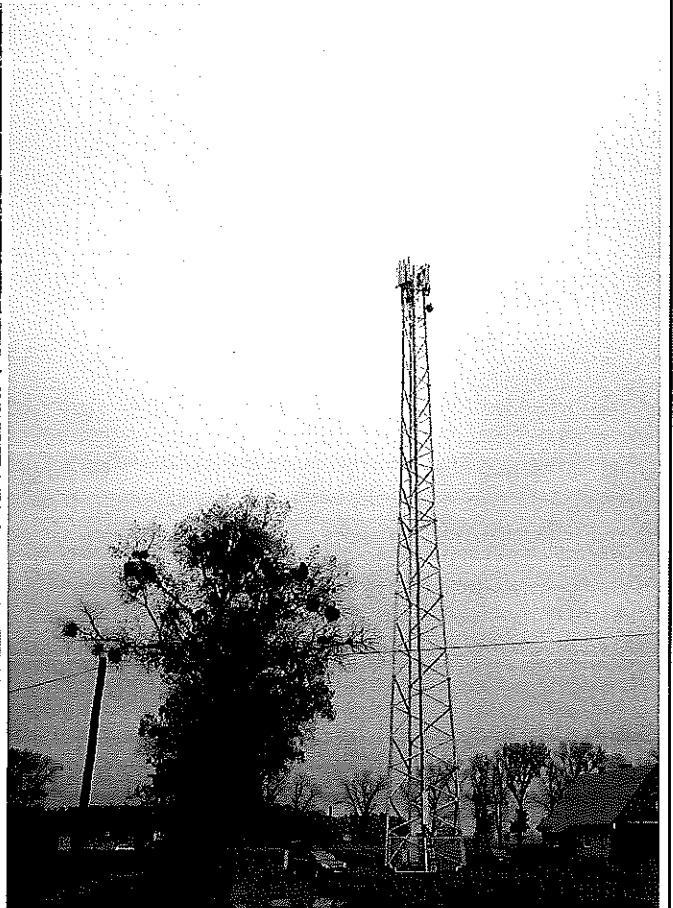
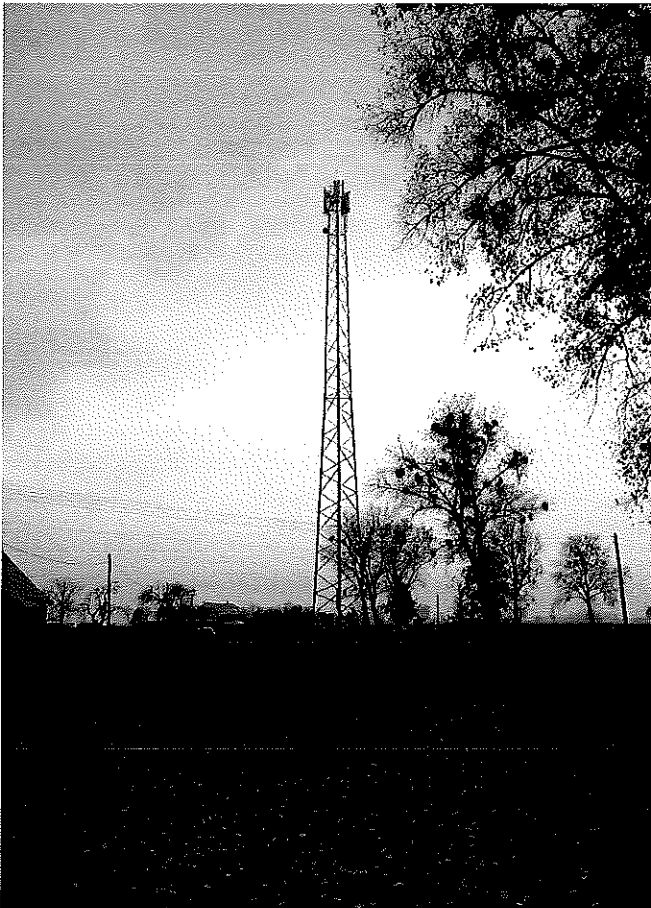
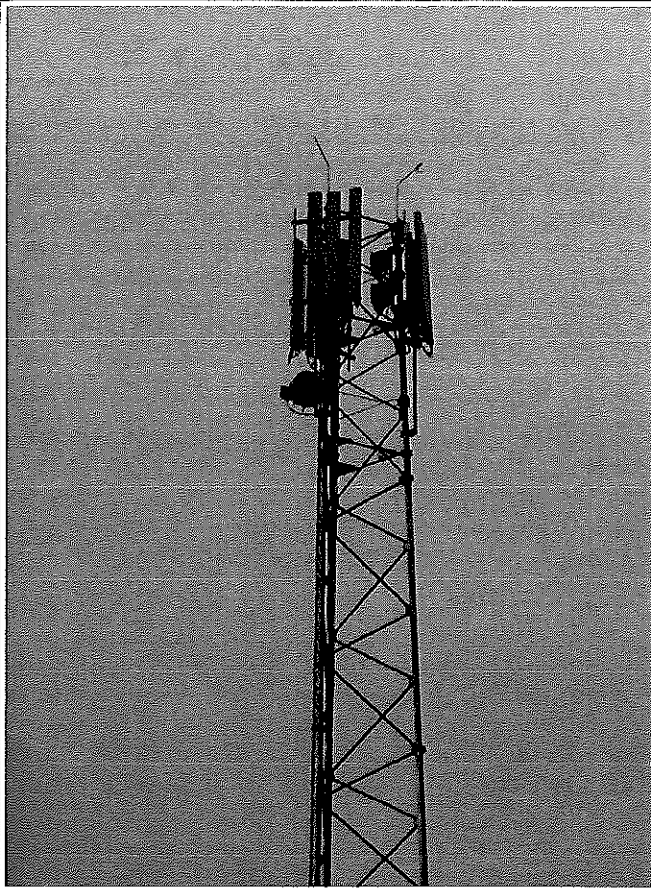



80m - długość strzałki odpowiada zasięgowi natężenia pola elektrycznego $E=7 \text{ V/m}$ na wysokości zawieszenia anten, wyliczona na podstawie zasad fizyki według danych źródła

20m

Rysunek 1	Podziałka 1:1000	Obiekt Stacja bazowa GOL1901A	
Arkusz nr 1	Wersja 1	Temat rysunku Roźmieszczenie pionów pomiarowych wokół obiektu	
Arkuszy 1			
Wykonał Adam Gawin		Zadanie: U-005/13/G	 TELE-COM sp. z o.o. ul. Jawornicka 8, 60-968 Poznań
Sprawił Jacek Jarzina		Pozycja/ stadium: SB.1004.2.1	

© TELE-COM sp. z o.o. Poznań 2019
 Wykonane za pomocą systemu fotograficznego nieprzeznaczającego do celów zarobkowych i komercyjnych z zabezpieczeniem anty-wodociągami.
 W innych przypadkach metoda urzędniczej fotografii TELE-COM sp. z o.o. w Poznaniu.



Rysunek 2		Podziałka -	Obiekt Stacja bazowa GOL1901A	
Arkusze nr	1	Wersja	Temat rysunku	
Arkuszy	1	1	Zdjęcia obiektu	
Wykonał	Adam Gawin		Zadanie:	U-005/13/G
Sprawił	Jacek Jarzina		Pozycja/ stadium:	SB.1004.2.1
			 TELE-COM sp. z o.o. ul. Jaskórnicka 8, 60-968 Poznań	

Handwritten marks or scribbles in the top right corner.