

Warszawa, 6 lutego 2025

**Prowadzący Instalację**

**NETIA S.A.**  
ul. Poleczki 13  
02-822 Warszawa

**Starosta Goleniowski**

**ul. Dworcowa 1  
72-100 Goleniów**

**Informacja o zmianie danych lub informacji  
do zgłoszenia instalacji wytwarzającej pola elektromagnetyczne**

Dot. instalacji linii radiowej (radiolinia):

**Stacja Netia GOLNB066 – GOLNM00012 Łozienica, ul. Prosta 23**

Zgodnie z:

- art. 152 ustawy z dnia 27 kwietnia 2001 r. Prawo ochrony środowiska (Dz.U. z 2024 r. poz. 54 z późn. zm.)
- Rozporządzenie Ministra Środowiska z dnia 2 lipca 2010 r. w sprawie rodzajów instalacji, których eksploatacja wymaga zgłoszenia (t.j. Dz.U. z 2019 r. poz. 1510)

Netia S.A. z siedzibą w Warszawie, przy ul. Poleczki 13 przekazuje informacje o dokonanych zmianach do zgłoszenia instalacji wytwarzającej pola elektromagnetyczne, z której emisja nie wymaga pozwolenia, a której eksploatacja wymaga zgłoszenia organowi ochrony środowiska.

Informuję, że dokonane zmiany w zakresie wielkości i rodzaju emisji przedmiotowej instalacji nie powodują zmiany instalacji w sposób istotny zgodnie z art. 3 pkt. 7 Ustawy POŚ

Z poważaniem

*Dariusz Dziegielewski*  
Dariusz Dziegielewski

W załączeniu:

1. Informacja o zmianie w zakresie danych lub informacji instalacji wytwarzających pola elektromagnetyczne.
2. Pełnomocnictwo substytucyjne od firmy Netia S.A. dla Dariusz Dziegielewski w zakresie zgłoszenia instalacji radiowych.
3. Odpis Pełnomocnictwa do występowania w imieniu Spółki NETIA S.A. dla Pana Pawła Rogalskiego, w celu reprezentowania prowadzącego instalację oraz wskazującego możliwość udzielania dalszego pełnomocnictwa.
4. Dowód uiszczenia opłaty skarbowej w wysokości 17 PLN za złożone pełnomocnictwo Interpretacja Ogólna Nr PL/LM/835/77/EOB/2014/RD-91893 Ministra Finansów z dnia 13 października 2014 r. w sprawie opłaty skarbowej od złożenia dokumentu stwierdzającego udzielenie pełnomocnictwa lub prokury.
5. Sprawozdanie z badań nr UNPLB-ZT/SBS/2025/023 pól elektromagnetycznych dla celów Ochrony Środowiska w otoczeniu Stacja Netia GOLNB066 – GOLNM00012 Łozienica, ul. Prosta 23

Osoba prowadząca:


Dariusz Dziegielewski, d.dziegielewski@uni.net.pl tel. 22 205 08 51  
ul. Bruzdowa 94A, 02-991 Warszawa

BIP (8) / 2025

I 211

HOŚ, 6221, 15, 2021. RJ



<p><b>UNI-Net Poland Sp. z o.o.</b></p>	<p><b>Laboratorium badawcze</b> ul. Bruzdowa 94A, 02 - 991 Warszawa e-mail: <a href="mailto:laboratorium@uni.net.pl">laboratorium@uni.net.pl</a>; <a href="http://www.uni.net.pl/">http://www.uni.net.pl/</a></p>	
---	---	---

## SPRAWOZDANIE Z BADAŃ

Nr UNPLB-ZT/SBŚ/2025/023

pól elektromagnetycznych dla celów Ochrony Środowiska w otoczeniu

**Stacja Netia: GOLNB066 – GOLNM00012**

(nazwa, symbol badanego obiektu)

zlokalizowanej w: Łozienica , ul. Prosta 23

**Zleceniodawca : Netia S.A.**

ul. Poleczki 13

02-822 Warszawa

Nr zlecenia: UNPLB-ZT/ZB/2025/009  
z dn. 21.01.2025 r.

**Sprawozdanie opracował :**

mgr inż. Karol Koziol

**Osoba autoryzująca sprawozdanie z badań:**

Kierownik  
Laboratorium badawczego  
UNI-Net Poland  
  
inż. Dariusz Dzięgielewski

**Warszawa, 06-02-2025**

Miejscowość, data wydania sprawozdania

Egz. nr .....2...

Wydanie 17 z dn. 22-02-2024 r.

Strona 1 z 11

Bez pisemnej zgody Laboratorium, niniejsze sprawozdanie może być powielane tylko w całości

## SPIS TREŚCI

1.	Cel badań.....	3
2.	Metodyka badań .....	3
3.	Informacja o akredytacji Laboratorium.....	3
4.	Wyposażenie pomiarowe użyte do badań .....	3
5.	Warunki środowiskowe w trakcie wykonywania pomiarów .....	3
6.	Charakterystyka techniczna badanego obiektu.....	4
6.1	Dane techniczne urządzeń nadawczych:.....	4
6.2	Dane techniczne anten: .....	4
6.3	Informacje o źródłach pól. ....	4
7.	Opis pomiarów .....	5
8.	Wyniki pomiarów.....	6
8.1	Zestawienie wyników pomiarów natężenia pola elektrycznego (pole-E) .....	6
8.2	Zestawienie wyników pomiarów pola magnetycznego (pole-M) .....	6
9.	Dane przedstawiciela Zleceniodawcy .....	7
10.	Dane osoby wykonującej pomiary.....	7
11.	Omówienie wyników badań.....	7
12.	Mapa obszaru pomiarowego.....	9
13.	Dokumentacja fotograficzna .....	10
	Wykaz przywołanych dokumentów .....	11

## 1. Cel badań

Pomiary wykonano w celu sprawdzenia dotrzymania poziomów pól elektromagnetycznych w środowisku, w otoczeniu badanego obiektu oraz w miejscach dostępnych dla ludności, określonych w Rozporządzeniu Ministra Zdrowia z dnia 17 grudnia 2019 r. w sprawie dopuszczalnych poziomów pól elektromagnetycznych w środowisku [3].

## 2. Metodyka badań

1) Pomiary wykonano zgodnie z:

- Załącznikiem do rozporządzenia Ministra Klimatu z dnia 17 lutego 2020 r. (Dz. U. z 2022 r. poz. 2630) [2],
- Procedura Nr P-19 „Metodyka wykonywania pomiarów pól elektromagnetycznych w środowisku [4],

2) Odstępstwa / ograniczenia i uwarunkowania metody badawczej - brak

## 3. Informacja o akredytacji Laboratorium

UNI-Net Poland Sp. z o.o. Laboratorium badawcze posiada akredytację Polskiego Centrum Akredytacji nr AB 1333 ważną do dnia 13.05.2028 r., której zakres obejmuje badania dotyczące inżynierii środowiska – pole elektromagnetyczne w środowisku pracy i środowisku ogólnym.

## 4. Wyposażenie pomiarowe użyte do badań

Nazwa urządzenia	Zakres pomiarowy
Miernik natężenia pola NBM-550 nr E-0112 [MP-1/ ZP-1]	0,8 ÷ 300 V/m
Sonda pomiarowa EF-6091 nr 01013 [SP-1/ ZP-1]	80 ÷ 90 000 MHz
Warunki pracy zestawu pomiarowego ZP-1	-10 ÷ 50°C
Termohigrometr LB-104 nr 1280 [TH-03] Nr św. wzorcowania 96271/2024 ważne do 28.04.2027	0 ÷ 50°C / 20 ÷ 99% RH
dalmierz BOSCH DLE 70 Professional nr 104105370 [DL-01] Nr św. wzorcowania Z3-Z32.4180.78.2022.1535.1 ważne do 31.05.2025	0 ÷ 2m ; 0 ÷ 50m
przrząd mierniczy rozkładany	0 ÷ 2 m
odbiornik GPS Garmin 18x [GPS-01] (12 kanałów system WAAS)	dokładność 2-5m

Świadectwo wzorcowania zestawu pomiarowego ZP-1, nr LWiMP/W/033/24 wydane w dniu 25 stycznia 2024 r. przez Laboratorium Akredytowane Nr AP 078, data ważności 24.01.2027 r.

GPS Garmin 18x okresowo sprawdzany w punkcie osnowy geodezyjnej zgodnie z procedurą sprawdzeń okresowych.

Sposób bieżącej kontroli sprawności zestawu pomiarowego zgodnie z instrukcją nr I-01/P13.

## 5. Warunki środowiskowe w trakcie wykonywania pomiarów

Data: 30-01-2025	Godzina: 11:15 ÷ 11:45
Temperatura zewnętrzna powietrza w trakcie wykonywania pomiarów [°C] min. 4,0 – max. 6,0	
Wilgotność względna powietrza w trakcie wykonywania pomiarów [%] min. 75,0 – max. 80,0	

W trakcie pomiarów zachmurzenie umiarkowane, brak opadów atmosferycznych.

Warunki środowiskowe spełniają wymagania producenta zestawu pomiarowego pola elektromagnetycznego do użycia.

## 6. Charakterystyka techniczna badanego obiektu\*

Nazwa Zleceniodawcy: Netia S.A.

Adres obiektu: ul. Prosta 23, 70-847 Łozienica

Obiekt badań: Stacja Netia GOLNB066- GOLNM00012

Lp.	Nazwa anteny	Szerokość geogr.	Długość geogr.
1.	GOLNM00012ANT004	53°32'37,33''	14°47'29,55''

Urządzenia nadawczo-odbiorcze znajdują się na terenie stacji.

Teren stacji oraz dachy budynków są niedostępne dla osób postronnych.

### 6.1 Dane techniczne urządzeń nadawczych:\*

L.p.	Producent	Typ	Częstotliwość pracy [GHz]	Moc wyjściowa [dBm]	Oznaczenie Operatora	
1.	NEC Co.	iPaso80GHz	84,7500	3,0	GOLN-RL00012	GOLNB066RL03

### 6.2 Dane techniczne anten:\*

Anteny paraboliczne; Charakterystyka promieniowania: kierunkowa								
Rodzaj wytwarzanego pola: stacjonarne								
L.p.	Producent	Typ	Średnica anteny [m]	Wysokość zawieszenia [ m npt. ]	Azymut [ ° ]	Kąt nach. [ ° ]	EIRP [W]	Oznaczenie Operatora
1.	LEAX Arkivator	HAEI-80-NECR1B-I	0,3	7,0	219,53	3,35	89,13	GOLNM00012ANT004

\*Dane techniczne i parametry urządzeń w trakcie prowadzonych pomiarów, wykazane w pkt. 6, 6.1, 6.2, zostały przekazane przez Zlecającego.

### 6.3 Informacje o źródłach pól.

Opis zastosowania źródeł pól:\*

Zainstalowane linie radiowe (radiolinie) wykorzystywane są do transmisji danych.

Rzeczywisty czas pracy wynosi 24 [h/dobę]

Umiejscowienie źródeł pól:\*

Antena linii radiowej posadowiona jest na konstrukcji wsporczej na dachu budynku kontenerowego na terenie firmy Chemical Alliance Polska Sp. z o.

Parametry pracy źródeł pola elektromagnetycznego w trakcie pomiarów:\*

Parametry pracy urządzenia nadawczego – w trybie eksploatacyjnym.

Sposób identyfikacji widma pola elektromagnetycznego:

Widmo pola elektromagnetycznego zidentyfikowano na podstawie danych technicznych urządzeń, dostarczonych przez Zleceniodawcę.

INNE ŹRÓDŁA POLA ELEKTROMAGNETYCZNEGO:

W otoczeniu badanego obiektu występują źródła promieniowania pola elektromagnetycznego, pochodzące od obcych Operatorów, które w zakresie badanych częstotliwości bezpośrednio wpływają na wynik wartości mierzonej natężenia pola elektromagnetycznego.

W pobliżu wyznaczonego i uzgodnionego obszaru pomiarowego ulokowane są instalacje stacji telefonii komórkowej systemów: GSM900, GSM1800, LTE800, LTE1800, LTE2100, LTE2600, UMTS900, UMTS2100, 5G-2100, 5G-3500 następujących Operatorów Telekomunikacyjnych:\*

- Plus ID: BT42848 Łozienica, ul. Prosta 31 - nr Pozwolenia Radiowego : REJ/1/42848/7/23
- T-Mobile ID: 43937 Łozienica, ul. Prosta 31 - nr Pozwolenia Radiowego : MNET/11/73339/5/23
- Play ID: GOL2401 Łozienica, ul. Prosta 31 - nr Pozwolenia Radiowego : REJ/4/12148/3/23

\* Informacje przekazane przez Zlecającego.

## 7. Opis pomiarów

Pomiary poziomów natężenia pól elektromagnetycznych w zakresie ochrony środowiska, wykonano w otoczeniu instalacji radiokomunikacyjnej Stacja Netia GOLNB066 - GOLNM00012 w miejscowości: Łozienica, ul. Prosta 23.

Ze względu na charakter instalacji jakim jest linia radiowa oraz wysokości instalacji anten, brak możliwości przeprowadzenia pomiarów w miejscach, w których na podstawie uprzednio przeprowadzonych obliczeń stwierdzono występowanie pól o poziomach zbliżonych do dopuszczalnych, ponieważ takie miejsca znajdują się w miejscach niedostępnych dla ludności np. dachy budynków lub na wysokości znacznie powyżej 2m nad powierzchnią ziemi albo innymi powierzchniami na których mogą przebywać ludzie.

Ponieważ pomiary zostały wykonane dla zakresów częstotliwości od 10 MHz do 300 GHz miernikiem szerokopasmowym, zgodnie z pkt. 7 Załącznika do rozporządzenia Ministra Klimatu z dnia 17 lutego 2020 r. nie stosuje się poprawek pomiarowych umożliwiających uwzględnienie maksymalnych parametrów pracy instalacji lub urządzenia nie uwzględnia się.

Pomiary poziomów pól elektromagnetycznych w otoczeniu instalacji radiokomunikacyjnej - linia radiowa, wykonano w sposób umożliwiający wyznaczenie miejsc występowania pól elektromagnetycznych o poziomach dopuszczalnych oraz w sposób umożliwiający wyznaczenie granic obszarów ograniczonego użytkowania.

Pomiary wykonano podczas pracy wszystkich urządzeń wytwarzających pola elektromagnetyczne w danym zakresie częstotliwości odpowiadającym charakterystykom eksploatacyjnym tych urządzeń; pomiary wykonano przy tym rodzaju pracy, przy którym występują pola elektromagnetyczne o występującym lub planowanym najwyższym poziomie.

Pomiary wykonano miernikiem szerokopasmowym o płaskiej odpowiedzi w funkcji częstotliwości, zapewniającym odporność elektromagnetyczną, dla instalacji radiokomunikacyjnych (linia radiowa) z pasma częstotliwości od 80 MHz ÷ 90 GHz.

Główne kierunki pomiarowe ustalono zgodnie z azymutami maksymalnego zasięgu anteny, pomocnicze kierunki pomiarowe ustalono uwzględniając charakterystykę techniczną instalacji, zagospodarowanie terenu oraz występowanie miejsc dostępnych dla ludności.

Pomiary przeprowadzono w punktach i pionach pomiarowych położonych na wysokości od 0,3m do 2m nad powierzchnia terenu albo nad innymi miejscami dostępnymi dla ludności, na głównym kierunku promieniowania (GKP), na pomocniczych kierunkach pomiarowych (PKP) oraz w dodatkowych pionach pomiarowych (DPP) (położenie punktów pomiarowych pokazano na rys. 1 i 2).

Za wynik pomiaru przyjęto maksymalną wartość chwilową zmierzoną w danym punkcie i pionie pomiarowym, powiększoną o rozszerzoną niepewność pomiaru  $U$  dla współczynnika rozszerzenia  $k = 2$ , zgodnie Rozporządzeniem Ministra Zdrowia z dn. 17.12.2019 r. dla danego zakresu częstotliwości.

Pomiary przeprowadzono w dodatkowych pionach pomiarowych w budynkach mieszkalnych oraz na balkonach i tarasach, na których mogą przebywać ludzie, jeżeli takie miejsca występowały w otoczeniu instalacji, zgodnie z art. 122a ust. 1b ustawy z dnia 27 kwietnia 2001 r. Prawo ochrony środowiska (z późn. zm.). Pomiary wykonane za zgodą dysponenta przestrzeni pomiarowej.

Zgodnie z pkt. 3 Załącznika do rozporządzeniem Ministra Klimatu z dnia 17 lutego 2020 r., w otoczeniu instalacji wytwarzających pola elektromagnetyczne w zakresach częstotliwości od 10 MHz do 300 GHz dla wykazania wartości natężenia pola magnetycznego  $H$  w A/m, została przyjęta zależność:

- dla pomiarów wykonywanych w odległości od źródła pól elektromagnetycznych nie mniejszej niż  $\max(5\lambda; 5D_{ant})$ ,  $H = E / 377 \Omega$
- dla pomiarów wykonywanych w odległości od źródła pól elektromagnetycznych nie mniejszej niż  $\max(5\lambda; D_{ant})$  i mniejszej niż  $\max(5\lambda; 5D_{ant})$ ,  $H = E / 320 \Omega$
- dla pomiarów wykonywanych w odległości od źródła pól elektromagnetycznych mniejszej niż  $\max(5\lambda; D_{ant})$ ,  $H = E / Z$

Pomiary zostały wykonane podczas planowanych maksymalnych warunków eksploatacyjnych, zadeklarowanych przez Operatora.

W pobliżu badanego obiektu znajdują się również anteny innych Operatorów telekomunikacyjnych, których źródła na obszarze pomiarów mają istotny wpływ na wynik końcowy pomiaru.

## 8. Wyniki pomiarów

### 8.1 Zestawienie wyników pomiarów natężenia pola elektrycznego (pole-E)

Tabela wyników pomiarów nr 1

Charakterystyka punktu i pionu pomiarowego						
Nr pkt. pom.	Opis punktu i pionu pomiarowego	Współrzędne geograficzne	Wysokość pomiarowa	Wartość E zmierzona Ezm	Wartość E skorygowana Epp	Wskaźnik WME
			[ m ]	[ V/m ]	[ V/m ]	---
1.	GKP - azymut anteny 219,53°, 10m od budynku „A”	N: 53°32'37,0" E: 14°47'29,2"	1,8 ÷ 2,0	(1,9±1,2)	3,1	0,11
2.	PKP – 10m od pkt. pomiaru nr 1 w kierunku pln./zach.	N: 53°32'37,2" E: 14°47'28,7"	1,8 ÷ 2,0	(1,9±1,2)	3,1	0,11
3.	PKP – 15m od pkt. pomiaru nr 1 w kierunku pld.	N: 53°32'36,6" E: 14°47'29,3"	1,8 ÷ 2,0	(1,9±1,2)	3,1	0,11
4.	GKP - azymut anteny 219,53°, ok. 30m od budynku „A”	N: 53°32'36,5" E: 14°47'28,6"	1,8 ÷ 2,0	(1,9±1,2)	3,1	0,11
5.	GKP - azymut anteny 219,53°, ok. 60m od budynku „A”	N: 53°32'35,7" E: 14°47'27,6"	1,8 ÷ 2,0	(1,9±1,2)	3,1	0,11
6.	GKP - azymut anteny 219,53°, ok. 90m od budynku „A”	N: 53°32'34,9" E: 14°47'26,7"	1,8 ÷ 2,0	(2,2±1,4)	3,5	0,13

**Wyjaśnienia do tabeli wyników pomiarów:**

Oszacowana niepewność rozszerzona pomiaru  $U_r$ , dla częstotliwości 85 GHz, uwzględniająca zastosowane przyrządy pomiarowe oraz metodę badawczą dla poziomu ufności 95%, przy współczynniku rozszerzenia  $k = 2$ , wynosi :  $U = 63,0 \%$  ;

Wartość E zmierzona Ezm – zmierzona maksymalna wartość chwilowa natężenia pola elektrycznego, uwzględniająca współczynniki korekcyjne zakresu dynamiki i częstotliwości pomiarowej wraz z niepewnością pomiaru  $E_{zm} = (E_{wsk} \times C_d \times C_f) \pm U_r$

Wartość E skorygowana Epp – wartość natężenia pola elektrycznego powiększona o niepewność pomiaru  $E_{pp} = E_{zm} + U_r$

WME – wartość wskaźnikowa poziomu oddziaływania pól elektromagnetycznych dla miejsc dostępnych dla ludności dla składowej elektrycznej pola  $WME = E_{pp} / WME_{dop}$ .

\*- rezultat poniżej dolnej granicy zakresu pomiarowego akredytowanej metody

### 8.2 Zestawienie wyników pomiarów pola magnetycznego (pole-M)

Tabela wyników pomiarów nr 2

Charakterystyka punktu i pionu pomiarowego						
Nr pkt. pom.	Opis punktu i pionu pomiarowego	Współrzędne geograficzne	Wysokość pomiarowa	Wartość H obliczona Hobl	Wartość H skorygowana Hpp	Wskaźnik WMH
			[ m ]	[ A/m ]	[ A/m ]	---
1.	GKP - azymut anteny 219,53°, 10m od budynku „A”	N: 53°32'37,0" E: 14°47'29,2"	1,8 ÷ 2,0	(0,005±0,003)	0,008	0,11
2.	PKP – 10m od pkt. pomiaru nr 1 w kierunku pln./zach.	N: 53°32'37,2" E: 14°47'28,7"	1,8 ÷ 2,0	(0,005±0,003)	0,008	0,11
3.	PKP – 15m od pkt. pomiaru nr 1 w kierunku pld.	N: 53°32'36,6" E: 14°47'29,3"	1,8 ÷ 2,0	(0,005±0,003)	0,008	0,11
4.	GKP - azymut anteny 219,53°, ok. 30m od budynku „A”	N: 53°32'36,5" E: 14°47'28,6"	1,8 ÷ 2,0	(0,005±0,003)	0,008	0,11
5.	GKP - azymut anteny 219,53°, ok. 60m od budynku „A”	N: 53°32'35,7" E: 14°47'27,6"	1,8 ÷ 2,0	(0,005±0,003)	0,008	0,11
6.	GKP - azymut anteny 219,53°, ok. 90m od budynku „A”	N: 53°32'34,9" E: 14°47'26,7"	1,8 ÷ 2,0	(0,006±0,004)	0,009	0,13

**Wyjaśnienia do tabeli wyników pomiarów:**

Oszacowana niepewność rozszerzona pomiaru  $U_r$ , dla częstotliwości 85 GHz, uwzględniająca zastosowane przyrządy pomiarowe oraz metodę badawczą dla poziomu ufności 95%, przy współczynniku rozszerzenia  $k = 2$ , wynosi :  $U = 63,0 \%$  [5];

Wartość H obliczona Hobl – natężenie pola-M obliczone zgodnie z pkt. 3 Załącznika do rozporządzenia Ministra Klimatu z dnia 17 lutego 2020 r.

Wartość H skorygowana Hpp – wartość natężenia pola magnetycznego powiększona o niepewność pomiaru  $H_{pp} = H_{obl} + U_r$



WMH – wartość wskaźnikowa poziomu oddziaływania pól elektromagnetycznych dla miejsc dostępnych dla ludności dla składowej magnetycznej pola  $WMH = H_{pp} / WMH_{dop}$ .

\*- rezultat poniżej dolnej granicy zakresu pomiarowego akredytowanej metody

Wyniki pomiarów przedstawione w punkcie 8 (tabela 1 i 2) dotyczą wyłączenie badanych obiektów / urządzeń wymienionych w pkt. 6, wyznaczonych i uzgodnionych punktów i pionów pomiarowych w otoczeniu źródła pola elektromagnetycznego oraz warunków w dniu, w którym wykonano pomiary.

### 9. Dane przedstawiciela Zleceniodawcy

Imię i Nazwisko oraz stanowisko osoby, która w imieniu Zleceniodawcy udzielała niezbędnych informacji o źródłach PEM: Sławomir Mąkowski - Kierownik Projektu / Netia S.A.

Imię Nazwisko osoby, która była obecna podczas wykonywania pomiarów:  
W trakcie wykonywania pomiarów, przedstawiciel Zleceniodawcy nie był obecny.

Laboratorium nie ponosi odpowiedzialności za informacje podane przez Zleceniodawcę lub osoby występujące w jego imieniu.

### 10. Dane osoby wykonującej pomiary

Imię i Nazwisko osoby wykonującej pomiary: Dariusz Dzięgielewski

### 11. Omówienie wyników badań

Jako wynik pomiaru przyjęto największą wartość chwilową zmierzonych natężeń pól elektromagnetycznych w danym pionie pomiarowym, zgodnie z pkt. 11 Załącznika do Rozporządzenia Ministra Klimatu [2]

Rozporządzenie Ministra Zdrowia [3] określa dopuszczalne graniczne wartości natężenia pola elektromagnetycznego dla częstotliwości od 10 MHz ÷ 300 GHz w miejscach dostępnych dla ludności:

L.p	Zakres Częstotliwości	Częstotliwość [ f ] [ MHz ]	Parametr fizyczny	
			Składowa elektryczna [ E ] V/m	Składowa magnetyczna [ H ] A/m
1	od 10 MHz do 400 MHz	10 ÷ 400	28	0,073
2	od 400 MHz do 2000 MHz	400	28	0,073
	od 400 MHz do 2000 MHz	800	39	0,10
	od 400 MHz do 2000 MHz	900	41	0,11
	od 400 MHz do 2000 MHz	1290	49	0,13
	od 400 MHz do 2000 MHz	1900	60	0,16
	od 400 MHz do 2000 MHz	2000	61	0,16
3	od 2 GHz do 300 GHz	2000 ÷ 300000	61	0,16

W celu sprawdzenia dotrzymania dopuszczalnych poziomów pól elektromagnetycznych w środowisku w badanym zakresie częstotliwości wyznaczono wartości wskaźnikowe WME i WMH dla miejsc dostępnych dla ludności zgodnie z Rozporządzeniem Ministra Klimatu [2].

Zakres częstotliwości	Częstotliwość [f]	Najniższe dopuszczalne natężenie pola-EM	
		Składowa elektryczna	Składowa magnetyczna
		minMEgr [V/m]	minMHgr [A/m]
400 MHz ÷ 2 GHz	400 MHz ÷ 2 GHz	28,0 ÷ 61,0	0,073 ÷ 0,10
2 GHz ÷ 300 GHz	2 GHz ÷ 300 GHz	61,0	0,16

$$WM_E = \frac{E}{\min(ME_{gr})} ; MW_H = \frac{H}{\min(MH_{gr})}$$

WM – oznacza wartość wskaźnikową poziomu emisji pól elektromagnetycznych dla miejsc dostępnych dla ludności dla składowej elektrycznej lub magnetycznej pola,  
E , H – oznacza zmierzoną wartość skuteczną natężenia pola elektrycznego E, wyrażoną w V/m, lub obliczoną wartość skuteczną natężenia pola magnetycznego wyrażoną w A/m  
min(MEgr) – oznacza najniższą dopuszczalną wartość składowej elektrycznej lub magnetycznej pola dla objętego pomiarami zakresu częstotliwości dla miejsc dostępnych dla ludności określoną w przepisach wydanych na podstawie art. 122 ust. 1 ustawy z dnia 27 kwietnia 2001 r. – Prawo ochrony środowiska [1]

#### **Stwierdzenie zgodności / niezgodności z wymaganiami :**

W odniesieniu do wytycznych podanych w Rozporządzeniu Ministra Zdrowia z dn. 17.12.2019 r. [3] oraz zgodnie z Załącznikiem do rozporządzenia Ministra Klimatu z dn. 17.02.2020 r. [2] na podstawie pomiarów pól elektromagnetycznych wykonanych w dniu 30-01-2025 na badanym obszarze w środowisku, w wyznaczonych punktach i pionach pomiarowych, w otoczeniu instalacji radiokomunikacyjnej Stacja Netia GOLNB066 - GOLNM00012 zlokalizowanej w miejscowości: Łozienica, ul. Prosta 23, dopuszczalne poziomy pól elektromagnetycznych uznaje się za dotrzymane w obszarze pomiarowym, ponieważ żadna z wartości wskaźnikowych WME i WMH nie przekracza wartości 1.

Do wyznaczenia wartości wskaźnikowych poziomu emisji pól elektromagnetycznych przyjęto najbardziej restrykcyjne wartości dopuszczalne natężenia pola elektromagnetycznego dla dolnej częstotliwości z zakresu 400 MHz ÷ 2 GHz z tabeli 4 tj.: składowa elektryczna 28 V/m, składowa magnetyczna 0,073 A/m.

WYNIK ZGODNY - dla wyników pomiarów wykazanych w pkt. 8.1 i 8.2 (tabela wyników pomiarów nr 1 i nr 2) numer punktu pomiarowego od 1 do 6 oraz informacji uzyskanych od Zlecającego.

Do przedstawienia zgodności ze wymaganiami laboratorium stosuje następującą zasadę podejmowania decyzji:

- Zasada akceptacji dwuwartościowej z pasmem ochronnym (uwzględniająca niepewność pomiaru) [7]  
Pasma ochronne stanowią wartość niepewności rozszerzonej pomiaru.
- Akceptacja (Zgodny) – uzyskany wynik jest zgodny z wymaganiami, jeśli znajduje się poniżej ustalonej granicy akceptacji
  - ryzyko błędnej akceptacji nie przekracza 2,5 %,
- Odrzucenie (Niezdadne) – uzyskany wynik jest niezgodny z wymaganiami, jeśli przekracza limit akceptacji
  - ryzyko błędnego odrzucenia nie przekracza 2,5 %

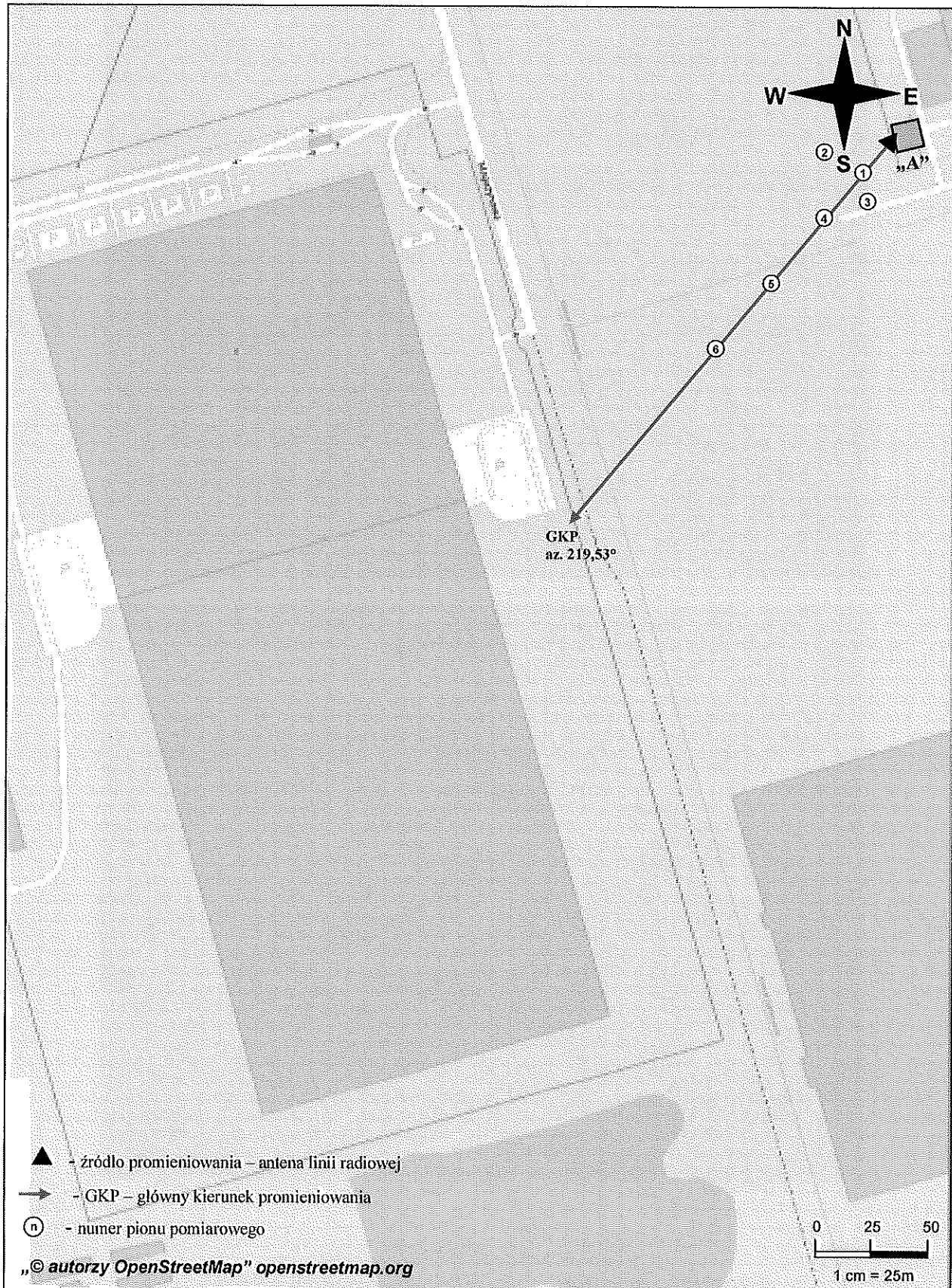
#### **Uwaga.**

Organ stanowiący może zastosować inną regułę decyzyjną niż przedstawiona powyżej, w podjęciu ostatecznej decyzji co do stwierdzenia zgodności / niezgodności.

Prowadzący instalację oraz użytkownik urządzenia emitującego pola-EM, które są instalacjami radiokomunikacyjnymi, są obowiązani do wykonania pomiarów poziomów pól-EM w środowisku, każdorazowo w przypadku zmiany warunków pracy instalacji lub urządzenia, o ile zmiany te mogą mieć wpływ na zmianę poziomów pól elektromagnetycznych, których źródłem jest instalacja lub urządzenie zgodnie z Art. 122a Ustawy Prawo ochrony środowiska [1].

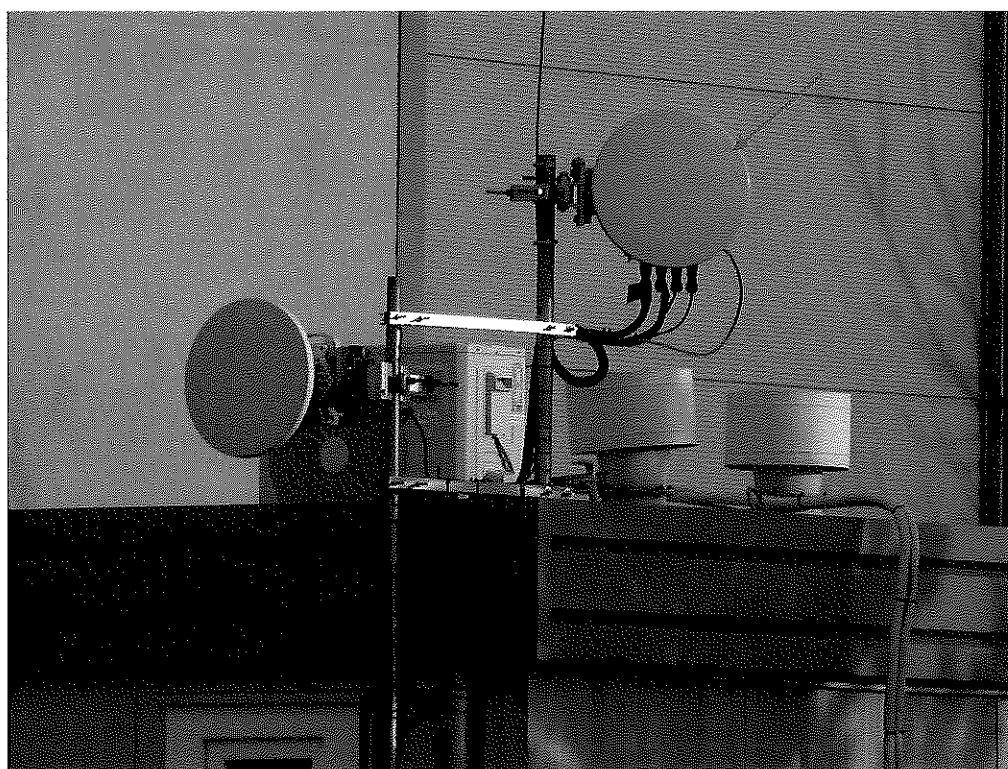
Zlecniodawcy przysługuje prawo złożenia skargi lub reklamacji.

## 12. Mapa obszaru pomiarowego



Rys. 1. Usytuowanie punktów i pionów pomiarowych w otoczeniu instalacji radiokomunikacyjnej Stacja Netia GOLNB066-GOLNM00012 Łozienica, ul. Prosta 23

### 13. Dokumentacja fotograficzna



Widok instalacji radiokomunikacyjnej  
Stacja Netia GOLNB066 - GOLNM00012 Łozienica, ul. Prosta 23.

## Wykaz przywołanych dokumentów

- [1] Ustawa z dnia 27 kwietnia 2001 r. – Prawo ochrony środowiska (z późn. zm.).
- [2] Obwieszczenie Ministra Klimatu i Środowiska z dnia 21 listopada 2022 r. w sprawie ogłoszenia jednolitego tekstu rozporządzenia Ministra Klimatu w sprawie sposobów sprawdzania dotrzymania dopuszczalnych poziomów pól elektromagnetycznych w środowisku (Dz. U. 2022 r. poz. 2630).  
Załącznik do obwieszczenia Ministra Klimatu i Środowiska z dnia 21 listopada 2022 r. (Dz.U. poz. 2630)  
Rozporządzenie Ministra Klimatu z dnia 17 lutego 2020 r. w sprawie sposobów sprawdzania dotrzymania dopuszczalnych poziomów pól elektromagnetycznych w środowisku.  
Załącznik do rozporządzenia Ministra Klimatu z dnia 17 lutego 2020 r.  
Sposoby sprawdzania dotrzymania dopuszczalnych poziomów pól elektromagnetycznych w środowisku (Dz. U. z 2022 r. poz. 2630).
- [3] Rozporządzenie Ministra Zdrowia z dnia 17 grudnia 2019 r. w sprawie dopuszczalnych poziomów pól elektromagnetycznych w środowisku (Dz.U. 2019 poz.2448).
- [4] Procedura Nr P-19 „Metodyka wykonywania pomiarów pól elektromagnetycznych w środowisku”, wyd. 5 z dn. 21.04.2023 r.
- [5] Procedura Nr P-12 „Ocena niepewności pomiaru”, wyd. 16 z dn. 04.04.2024 r.
- [6] Dokument ILAC-G8:09/2019 Wytyczne dotyczące przedstawiania zgodności ze specyfikacją.
- [7] PCA DAB-18 Akredytacja laboratoriów badawczych wykonujących pomiary pola elektromagnetycznego w środowisku.

---

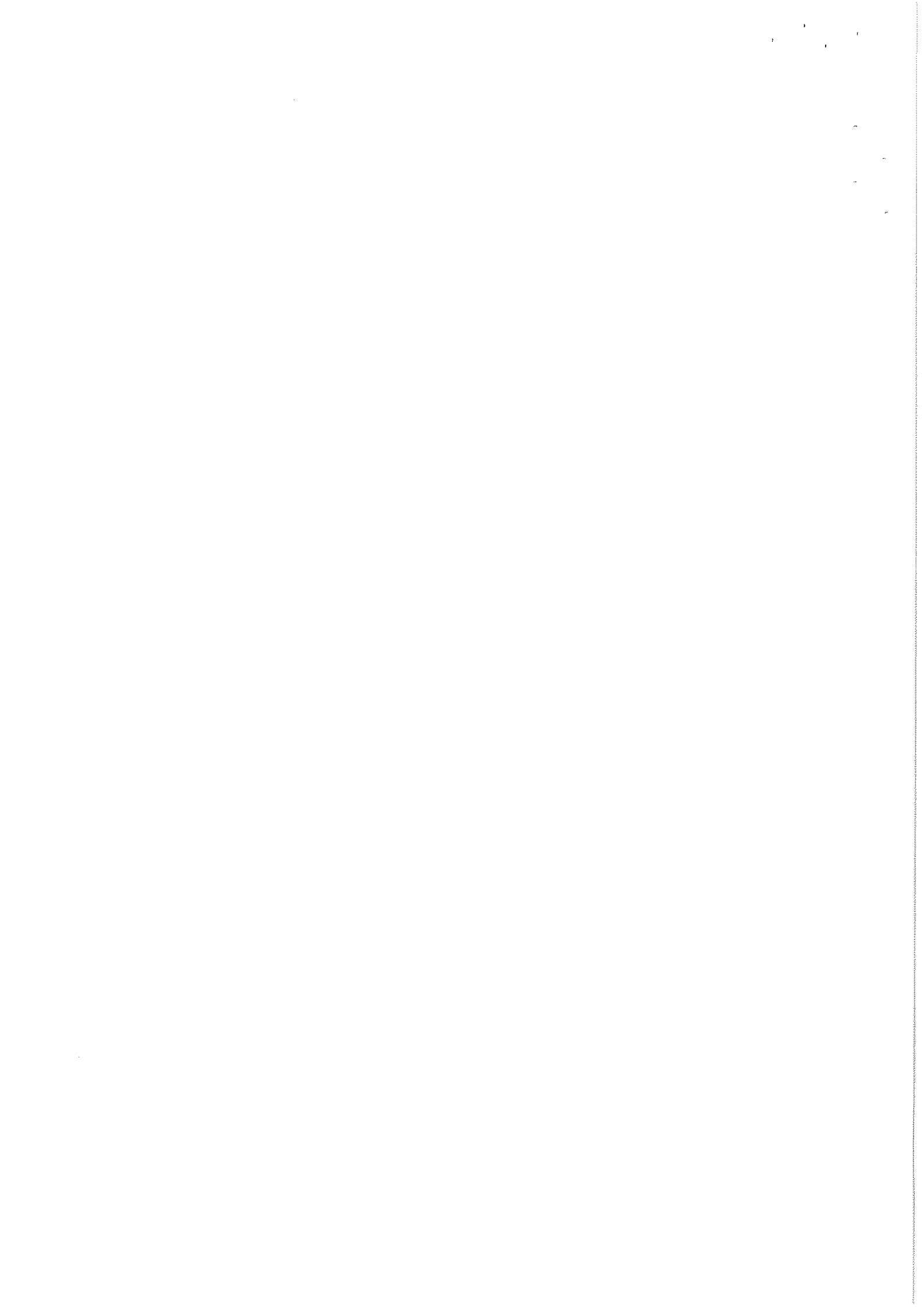
Koniec Sprawozdania



**INFORMACJA O ZMIANIE W ZAKRESIE DANYCH LUB INFORMACJI  
INSTALACJI WYTWARZAJĄCYCH POLA ELEKTROMAGNETYCZNE**

**I. Wypełnia podmiot prowadzący instalację dokonujący jej zgłoszenia**

1. Nazwa i adres organu ochrony środowiska właściwego do przyjęcia zgłoszenia <i>Starosta Goleniowski ul. Dworcowa 1, 72-100 Goleniów</i>						
2. Nazwa instalacji zgodna z nazewnictwem stosowanym przez prowadzącego instalację <i>Stacja Netia GOLNB066 – GOLNM00012 Łozienica, ul. Prosta 23</i>						
3. Określenie nazw jednostek terytorialnych (gmin, powiatów i województw), na których terenie znajduje się instalacja, wraz z podaniem symboli NTS <sup>1)</sup> jednostek terytorialnych, na których terenie znajduje się instalacja:						
KTS1	10020000000000	PÓLNOCNO-ZACHODNI	makroregion			
KTS2	10023200000000	Zachodniopomorskie	województwo			
KTS3	10023210000000	Zachodniopomorskie	region			
KTS4	10023216600000	Szczeciński	podregion			
KTS5	10023216604000	goleniowski	powiat			
KTS6	10023216604025	Goleniów	obszar wiejski			
4. Oznaczenie prowadzącego instalację, jego adres zamieszkania lub siedziby <i>Netia S.A., ul. Poleczki 13, 02-822 Warszawa</i>						
5. Adres zakładu, na którego terenie prowadzona jest eksploatacja instalacji: <i>Chemical Alliance Polska Sp. z o.o ul. Prosta 23, 70-847 Łozienica</i>						
6. Rodzaj instalacji, zgodnie z załącznikiem nr 2 do rozporządzenia Ministra Środowiska z dnia 2 lipca 2010 r. w sprawie zgłoszenia instalacji wytwarzających pola elektromagnetyczne (Dz. U. Nr 130, poz. 879) <i>„instalacja radiokomunikacyjna, której równoważna moc promieniowana izotropowo wynosi nie mniej niż 15 W, emitujących pola elektromagnetyczne o częstotliwościach od 30 kHz do 300 GHz, z wyłączeniem instalacji używanych w służbie radiokomunikacyjnej amatorskiej”</i>						
7. Rodzaj i zakres prowadzonej działalności, w tym wielkość produkcji lub wielkość świadczonych usług <i>Usługi Telekomunikacyjne Jako wielkość świadczonych usług przyjmuje się, że do każdego punktu dostępowego dołączonych jest około 30 terminali PC.</i>						
8. Czas funkcjonowania instalacji (dni tygodnia i godziny) <i>7dni w tygodniu / 24 godziny na dobę</i>						
9. Wielkość i rodzaj emisji <sup>2)</sup>						
Lp.	Nazwa anteny	Producent	Typ anteny	EIRP [dBm]	EIRP [W]	Rodzaj emisji
1.	GOLNM00012ANT004	LEAX Arkivator	HAE1-80- NECR1B-I	49,5	89,13	128 QAM





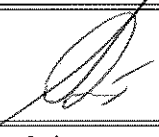
10. Opis stosowanych metod ograniczania emisji:  
*Instalacje ograniczają wielkość emisji w sposób automatyczny do wartości nie większej niż niezbędne do zapewnienia zachowania transmisji zgodnej z parametrami oraz*  
 1. *Stala zdalna kontrola parametrów technicznych.*  
 2. *Okresowe pomiary mocy i spektrum emitowanego pola elektromagnetycznego.*

11. Informacja, czy stopień ograniczania wielkości emisji jest zgodny z obowiązującymi przepisami.  
*Konfiguracja stacji ogranicza wielkość emisji, w związku z tym obowiązujące przepisy i normy dotyczące pól elektromagnetycznych są zachowane.*  
*Stacja Netia GOLNB066 - GOLNM00012 Łozienica, ul. Prosta 23*  
 – *nie stanowi zagrożenia dla ludzi i środowiska oraz spełnia wymogi sanitarne określone w: Rozporządzenie Ministra Zdrowia z dnia 17 grudnia 2019 r. w sprawie dopuszczalnych poziomów pól elektromagnetycznych w środowisku (Dz.U. 2019 poz. 2448).*

12. Szczegółowe dane, odpowiednio do rodzaju instalacji, zgodne z wymaganiami określonymi w załączniku nr 2 do rozporządzenia:

Lp.	Instalacja radiokomunikacyjna				
1.	Współrzędne geograficzne lub współrzędne prostokątne płaskie anten instalacji, z dokładnością odpowiednio do jednej dziesiątej sekundy lub w zaokrągleniu do 1 m (współrzędne mogą być określone z użyciem technik GPS lub innych dostępnych technik z zachowaniem wymaganej dokładności) w obowiązującym układzie odniesień przestrzennych				
	Lp.	Nazwa anteny	Szerokość geogr.	Długość geogr.	
	1.	GOLNM00012ANT004	53°32'37,33"	14°47'29,55"	
2.	Częstotliwość lub zakresy częstotliwości pracy instalacji				
	Lp.	Nazwa anteny	Producent RL	Typ RL	Częstotliwość pracy [GHz]
	1.	GOLNM00012ANT004	NEC Co.	iPaso80GHz	84,7500
3.	Wysokości środków elektrycznych anten nad poziomem terenu z dokładnością do 1m				
	Lp.	Nazwa anteny	Typ anteny	Wysokość anteny npt. [m]	
	1.	GOLNM00012ANT004	HAE1-80-NECR1B-I	7,0	
4.	Równoważne moce promieniowane izotropowo poszczególnych anten instalacji				
	Lp.	Nazwa anteny	EIRP [dBm]	EIRP [W]	
	1.	GOLNM00012ANT004	49,5	89,13	
5.	Zakresy azymutów i kątów pochylenia osi głównych wiązek promieniowania poszczególnych anten instalacji lub informacja o tym, że anteny mają charakterystyki dookólne wraz z podaniem kątów pochylenia osi głównych wiązek promieniowania				
	Lp.	Nazwa anteny	Azymut [°]	Kąt pochylenia [°]	
	1.	GOLNM00012ANT004	219,53	3,35	
6.	Kwalifikacja instalacji jako przedsięwzięcia mogącego znacząco oddziaływać na środowisko, o którym mowa w przepisach wydanych na podstawie art. 60 ustawy z dnia 3 października 2008 r. o udostępnianiu informacji o środowisku i jego ochronie, udziale społeczeństwa w ochronie środowiska oraz o ocenach oddziaływania na środowisko (Dz. U. z 2008 r. Nr 199, poz. 1227 z późn. zm.) - przez podanie informacji, czy miejsca dostępne dla ludności znajdują się w określonej w rozporządzeniu odległości od środków elektrycznych poszczególnych anten, w osi ich głównych wiązek promieniowania				



	Zgodnie z Rozporządzenia Rady Ministrów z dnia 9 listopada 2010 r. w sprawie przedsięwzięć mogących znacząco oddziaływać na środowisko (Dz. U. z 2010 r. Nr 213, poz. 1397) przedmiotowa instalacja nie jest kwalifikowana jako przedsięwzięcie mogące zawsze oraz potencjalnie oddziaływać na środowisko.
7.	Wyniki pomiarów poziomów pól elektromagnetycznych, o których mowa w art. 122a Ustawy z dnia 27 kwietnia 2001 r. Prawo ochrony środowiska ( Dz. U. z 2024 r. poz. 54 z późn. zm.), jako załącznik.  Załącznik – Sprawozdanie z badań pola elektromagnetycznego dla celów ochrony środowiska UNPLB-ZT/SBSŚ/2025/023 z dnia 06-02-2025
13. Miejscowość, data (rok – miesiąc – dzień): Warszawa, 2025-02-06 Imię i nazwisko osoby reprezentującej prowadzącego instalację: Dariusz Dziegielewski	
Podpis 	
<b>II. Wypełnia organ ochrony środowiska przyjmujący zgłoszenie</b>	
Data zarejestrowania zgłoszenia	Numer zgłoszenia

