

Dokument elektroniczny

7815 NOS

Dane nadawcy

Ryszard Chlebda

Email: ryszard.chlebda@emitel.pl

EmiTel S.A.

Miejsce i data sporządzenia dokumentu

2023-03-24

Dane adresata

STAROSTWO POWIATOWE W GOLENIOWIE (72-100
GOLENIÓW, WOJ. ZACHODNIOPOMORSKIE)

INFORMACJA

Informacja o zmianie parametrów instalacji SLR Goleniów

w załączeniu

Załączniki:

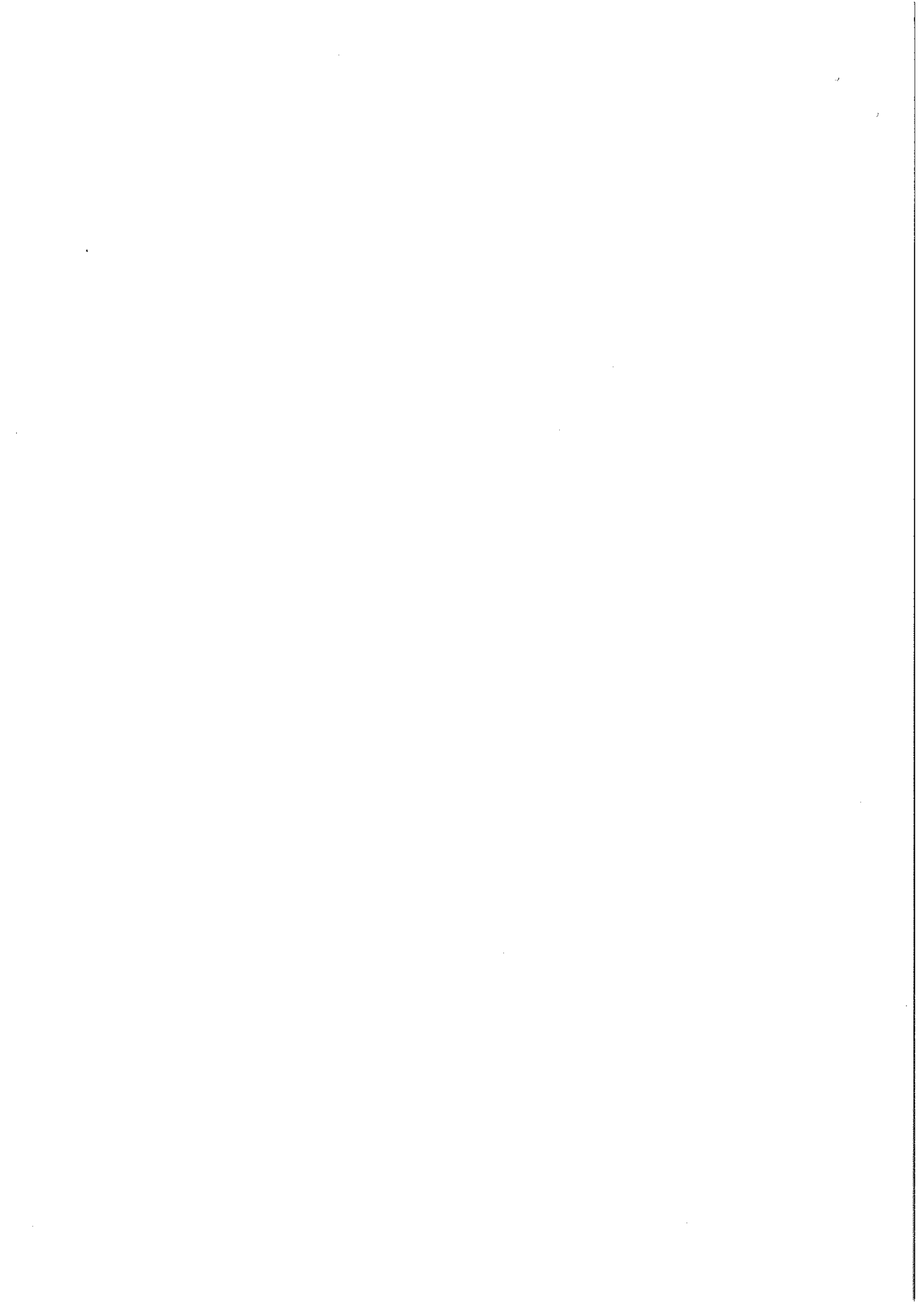
1. [199_2022 RChlebda pdf.pdf](#)
2. [48105200_7279 SLR Goleniów_OM Łozienic.pdf](#)
3. [SLR Goleniów formularz.pdf](#)
1. [SP SLR Goleniów.pdf](#)
3. [EMI SLR Goleniów - DPD Łozienica Prosta 31a.pdf](#)

Dokument został podpisany, aby go zweryfikować należy użyć oprogramowania do weryfikacji podpisu. Data
złożenia podpisu:

2023-03-24T09:38:34.232+01:00

Podpis elektroniczny

*P. R.J. desygnacja
29.03.23v.*



INFORMCJA O ZMIANIE PARAMETRÓW INSTALACJI WYTWARZAJĄCYCH POLA ELEKTROMAGNETYCZNE

1. Nazwa i adres organu ochrony środowiska właściwego do przyjęcia informacji

Starostwo Powiatowe w Gołeniewie, ul. Dworcowa 1, 72-100 Gołeniew

2. Nazwa instalacji zgodna z nazewnictwem stosowanym przez prowadzącego instalację

SLR Gołeniew

3. Oznaczenie prowadzącego instalację, jego adres zamieszkania lub siedziby

Emitel S.A. ul. F. Klimczaka 1, 02-797 Warszawa

4. Adres zakładu, na którego terenie prowadzona jest eksploatacja instalacji

72-100 GOŁENIEW UL. KONSTYTUCJI 3 MAJA 17

5. Rodzaj i zakres prowadzonej działalności, w tym wielkość produkcji lub wielkość świadczonych usług

Świadczenie usług w zakresie telekomunikacji oraz emisji programów telewizyjnych i radiowych na terenie całego kraju. Wielkość produkcji opisana jest parametrem EIRP (moc izotropowa) w pkt. 7

6. Czas funkcjonowania instalacji (dni tygodnia i godziny)

Wszystkie dni tygodnia przez całą dobę

7. Wielkość i rodzaj emisji

Tab. 1. Parametry techniczne radiolinii

L.p.	Pojedyncza antena	Właściciel	Pasmo	Azymut	Wysokość zawieszania	Pochylenie wiązki głównej	EIRP pojedynczej anteny
			MHz	deg	m n.p.t.	deg	W
	1	2	3	4	5	6	7
1	VHLP2-23-NC3	Emitel	23000	242	45	0,5	1585
2	UKY21077/DC15	Emitel	18000	60	70	0,5	457
3	VHLP1-38-NC3	Emitel	38000	249,1	82	0,5	264
4	HP 067G30DB-100C	Emitel	6000	87	82	0,17	7080
5	VHLP1-38	Emitel	38601,5	318,9	69	0,5	263,03
6	VHLP-38	Emitel	38000	242,4	85	0,5	631

8. Opis stosowanych metod ograniczania emisji

Wielkość emisji promieniowania elektromagnetycznego ograniczana jest poprzez zastosowanie najnowocześniejszych technologii używanych dziś na świecie. Są to:

- najwyższej klasy anteny charakteryzujące się wysoką kierunkowością
- cyfryzacja sygnału co pozwala na istotne obniżenie mocy nadawczych
- stosowanie algorytmów przesyłu pozwalających na maksymalne wykorzystanie pasma częstotliwości

9. Informacja, czy stopień ograniczania wielkości emisji jest zgodny z obowiązującymi przepisami

Zastosowane ograniczenia wielkości emisji zapewniają, że w miejscach dostępnych dla ludności poziom natężenia pola elektromagnetycznego nie przekroczy dopuszczonych prawem wielkości.

10. Wyniki pomiarów poziomów pól elektromagnetycznych, o których mowa w art. 122a ustawy z dnia 27 kwietnia 2001 r. - Prawo ochrony środowiska, jeśli takie były wymagane.

Sprawozdanie z obliczeń w załączeniu.

Miejscowość, data (rok - miesiąc - dzień):

20.03.2023

Imię i nazwisko osoby reprezentującej prowadzącego instalację:

Ryszard Chlebda

Data: 2023-03-20

Sprawa **Informacja o zmianie parametrów instalacji , która nie wymaga ponownego zgłoszenia i nie powoduje zmiany poziomów pól elektromagnetycznych .**

Zgodnie z art. 152 ust. 6 Ustawy - Prawa ochrony środowiska (Dz. U. 2021 poz. 1973 z późn. zm.), Emitel S.A. przesyła informacje o zmianie parametrów instalacji, które nie wymagają ponownego zgłoszenia i nie powoduje zmian poziomów pól elektromagnetycznych w miejscach dostępnych dla ludności

Planowana zmiana parametrów instalacji nie zalicza się do zmian istotnych instalacji. Zgodnie z art. 3 pkt 7 Prawa Ochrony Środowiska, przez istotną zmianę instalacji rozumie się taką zmianę sposobu funkcjonowania instalacji lub jej rozbudowę, która może powodować znaczące zwiększenie negatywnego oddziaływania na środowisko.

Zmiana parametrów dotyczy instalacji, która zgodnie z Rozporządzeniem Rady Ministrów z dnia 5 maja 2022 r. zmieniające rozporządzenie w sprawie przedsięwzięć mogących znacząco oddziaływać na środowisko, **nie zalicza się do przedsięwzięć mogących zawsze znacząco lub potencjalnie znacząco oddziaływać na środowisko.**

W związku z powyższym, planowana zmiana parametrów instalacji nie może powodować znaczącego zwiększenia negatywnego oddziaływania instalacji na środowisko, a zatem nie stanowi istotnej zmiany instalacji i **nie wymaga ponownego zgłoszenia**, a wyłącznie spełnienia obowiązku opisanego w art. 152 ust. 6 Prawa ochrony środowiska, co prowadzący instalację – Emitel S.A. – niniejszym czyni.

W wyniku przeprowadzonych zmian, nie nastąpi również zmiana poziomów pól elektromagnetycznych w miejscach dostępnych dla ludności. Wynika to z parametrów technicznych samej instalacji jak i planowanych w niej zmian takich jak:

- Ekstremalnie niska moc nadawcza,
- Wąski kąt bryłowy V,
- Wysokość separacji przestrzennej.



W związku z powyższym, mając na uwadze art. 122a ust. 1 pkt 1 i 2 Ustawy - Prawa ochrony środowiska, zmiana parametrów, która nie powoduje zmiany poziomów pól elektromagnetycznych, **nie wymaga przeprowadzenia pomiarów poziomów pól elektromagnetycznych.**

Jednocześnie informujemy, że w systemie SI2PEM nie zamieszcza się informacji o nadajnikach telewizyjnych DVB-T, radiowych analogowych i DAB. Systemy te nie stanowią ruchomych publicznych sieci telekomunikacyjnych, a w obecnym stanie prawnym informacji na ich temat nie wprowadza się do systemu SI2PEM.

Zmiana parametrów dotyczy instalacji:

SLR Gołeniów

W załączeniu:

1. Uaktualniony formularz zgłoszenia,
2. Potwierdzenie dokonania opłaty skarbowej,
3. Pełnomocnictwo firmy,
4. Sprawozdanie z obliczeń PEM.

Z poważaniem

Ryszard
Chlebda
a

Elektronicznie
podpisany przez
Ryszard Chlebda
Data: 2023.03.24
09:32:05 +01'00'

Adres do korespondencji:

Emitel S.A.
ul. Kamienna 21
31-403 Kraków

Sprawę prowadzi: Ryszard Chlebda – Koordynator ds. Zarządzania Ochroną Środowiska tel. (0-12) 627-31-17 , tel. kom. 502-402-838, ryszard.chlebda@emitel.pl

Otrzymują:

1. Adresat
2. DTP



SPRAWOZDANIE NR EMI/0017/2023

**Z PRZEPROWADZONYCH
DLA CELÓW
OCHRONY ŚRODOWISKA OBLICZEŃ POZIOMÓW
PÓL ELEKTROMAGNETYCZNYCH**

OBIEKT

SLR GOLENIÓW
72-100 Goleniów Konstytucji 3 Maja 17

CZĘSTOCHOWA, MARZEC 2023

Sprawozdanie zawiera:

stron: 10, tabel: 2, rysunków: 1, fotografii: 1.

SPIS TREŚCI

1. INFORMACJE OGÓLNE

1.1. Cel obliczeń

1.2. Obiekt badań

1.3. Charakterystyka techniczna obiektu badań

1.4. Narzędzia badań

1.5. Metodyka wykonywania badań

1.6. Inne źródła pól elektromagnetycznych

1.7. Dopuszczalne poziomy pól elektromagnetycznych

2. OPRACOWANIE WYNIKÓW BADAŃ

3. OCENA ODDZIAŁYWANIA POLA NA ŚRODOWISKA

1. INFORMACJE OGÓLNE

1.1. Cel badań

Niniejsze sprawozdanie zawiera wyniki obliczeń natężenia pola elektrycznego emitowanego przez planowaną do uruchomienia antenę radiolinii w relacji SLR Goleniów – DPD Łozienica ul. Prosta 31a do zamontowania na maszcie SLR Goleniów.

Celem obliczeń jest określenie zmiany poziomów **pola elektromagnetycznego, w miejscach dostępnych dla ludności, w otoczeniu SLR Goleniów.**

W opracowaniu wykorzystano przedstawione przez producenta szczegółowe dane techniczne badanego urządzenia oraz parametry emisyjne zawarte w projekcie **PŁD 9454_22.**

1.2. Obiekt badań

Obiektem badań jest otoczenie obiektu SLR Goleniów, Emitel S.A.
Instalacją będącą źródłem pola elektromagnetycznego jest wieża o wysokości 85 m wraz z zainstalowanymi na nim antenami.

1.3. Charakterystyka techniczna obiektu badań:

Widmo pola elektromagnetycznego zidentyfikowano na podstawie dostarczonych przez zleceniodawcę danych technicznych urządzenia, które przedstawiono w tabeli 1.
Przedstawione dane odpowiadają rodzajowi pracy, przy którym występują pola elektromagnetyczne o najwyższym możliwym poziomie. Charakterystyka anteny, będącej źródłem pola elektromagnetycznego jest kierunkowa. Czas pracy źródła wynosi 24 godziny na dobę.

Tab.1. Parametry technicznej instalacji.

Nr źródła		1
Użytkownik		EMITEL
Urządzenie	Nazwa i typ urządzenia	iPasolink
	Numer fabryczny	Brak danych
	Producent	NEC
	Rok produkcji	Brak danych
	Rok uruchomienia	2023
	Dziedzina zastosowań	Telekomunikacja
	Częstotliwość znamionowa	38 724 MHz
	Rodzaj modulacji	28MHz, 32QAM
	Moc wyjściowa znamionowa	18.0 dBm
	Moc wyjściowa rzeczywista	18.0 dBm
	Efektywny czas pracy źródła [h/dobę]	24
Tor	Rodzaj toru przesyłowego	Urządzenie
	Długość toru	Nadawcze przy antenie
	Straty w torze	0,5dB
Obciążenie (antena)	Rodzaj i typ obciążenia (anteny)	VHLP1-38
	Wymiar obciążenia (rozmiary anteny)	Ø 0.3m
	Wysokość zainstalowania [m n.p.t.]	85
	Konfiguracja [piętra x ściany]	1x1
	Zysk energetyczny	40 dBi
	Moc promieniowana (EiRP)	631W
	Charakterystyka promieniowania	Kierunkowa
	Azymut	242,4
	Polaryzacja	V
Producent	Andrew	

1.4. Narzędzia badań

Oprogramowanie: EMLAB V2.9.1.1
Producent: Aldena

1.5. Metodyka wykonywania obliczeń

Sprawdzenia dotrzymania dopuszczalnych poziomów pól elektromagnetycznych w środowisku dokonuje się metodą obliczeń pól elektromagnetycznych w środowisku w otoczeniu planowanej anteny radiolinii, z uwzględnieniem poziomów pól elektromagnetycznych określonych podczas pomiarów.

Wyznaczono maksymalne natężenie składowej elektrycznej pola elektromagnetycznego w celu sprawdzenia dotrzymania dopuszczalnych poziomów pól elektromagnetycznych pochodzących od planowanej radiolinii w środowisku, w otoczeniu obiektu.

1.7. Inne źródła pól elektromagnetycznych

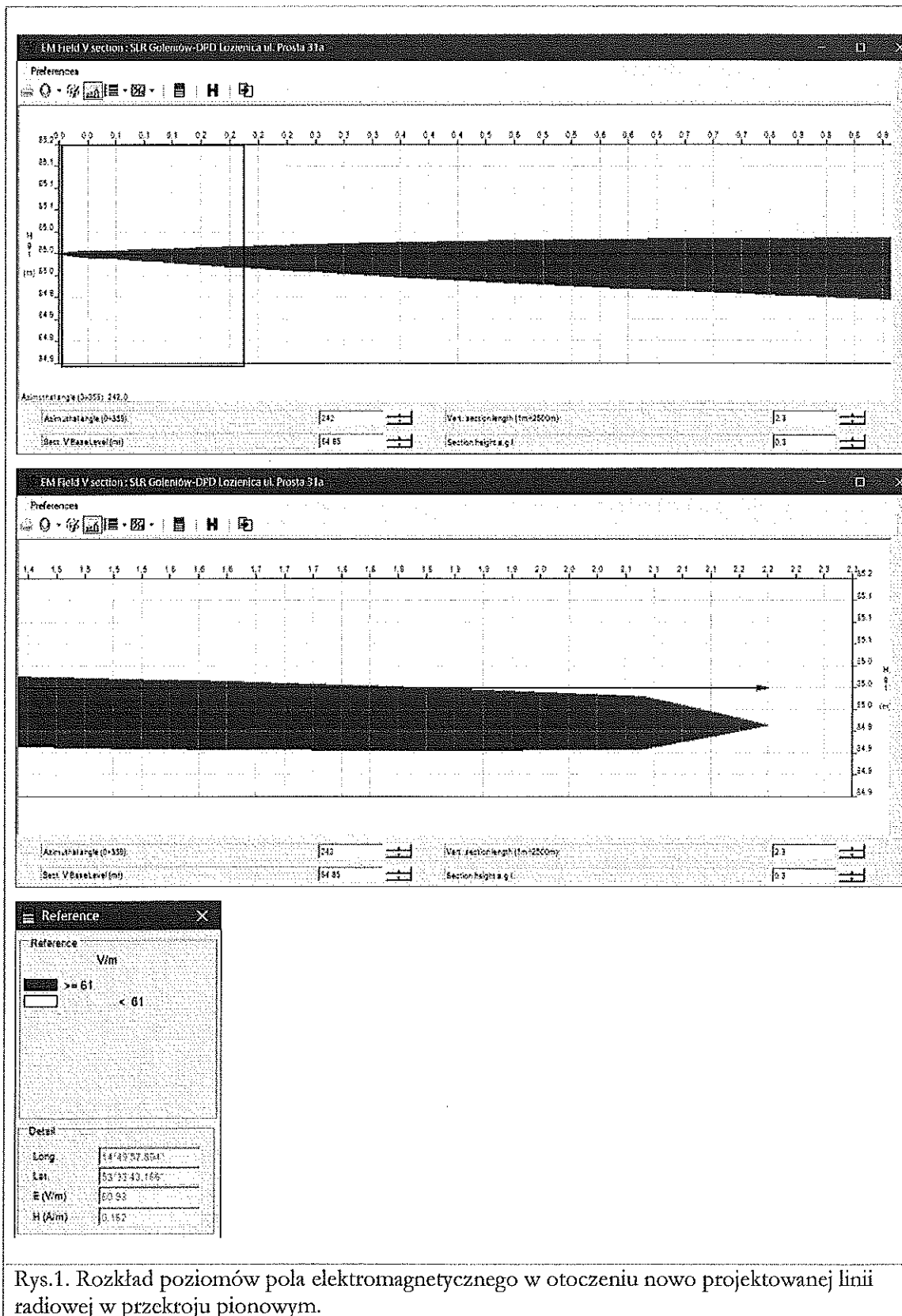
Na badanym obszarze występują pola elektromagnetyczne, których źródłami są inne anteny zainstalowane na wieży SLR Goleniów, których poziomy zostały ustalone podczas pomiarów, których wyniki zawarte są w sprawozdaniu nr PP-PS/13-06-297 z 12.07.2013 wykonane przez OŚRODEK BADAŃ i ANALIZ „PP”

Marek Zając i Artur Zając s.c. ul. Szuwarowa 8/62, 30-384 KRAKÓW.

1.8. Dopuszczalne poziomy pól elektromagnetycznych

Odległości występowania granicznych poziomów składowej elektrycznej pola elektromagnetycznego podano w tabeli 2.

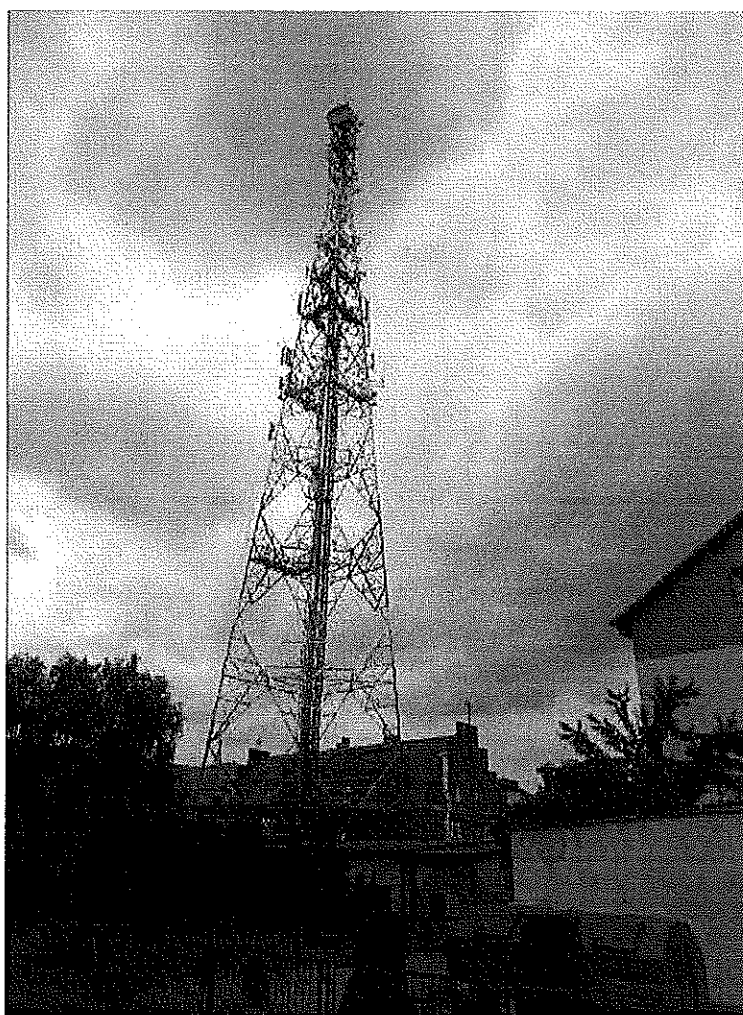
2. OPRACOWANIE WYNIKÓW OBLICZEŃ



Rys.1. Rozkład poziomów pola elektromagnetycznego w otoczeniu nowo projektowanej linii radiowej w przekroju pionowym.



Rys. 2. Rzut poziomy rozkładu pola elektromagnetycznego anteny nowo projektowanej linii radiowej w otoczeniu SLR Goleniów przewidzianej do zainstalowania na wysokości 85 m nad poziomem terenu.



Fot. 1. SLR Goleniów – widok obiektu

Właściciel instalacji:	Emitel S.A.
Nazwa obiektu:	SLR Goleniów
Adres:	72-100 Goleniów Konstytucji 3 Maja 17
Powiat:	goleniowski
Województwo:	zachodniopomorskie
Położenie:	Obiekt radiokomunikacyjny
Informacje dodatkowe:	urządzenia nadawcze niedostępne dla ludności
Współrzędne geograficzne:	53 N33m43,20s
	14 E49m58,00s
Wysokość posadowienia masztu:	11 m n.p.m.
Wysokość masztu:	85 m n.p.t.

Jako wynik badań dla danego pionu przyjęto wartość maksymalną wynikającą z obliczeń przeprowadzonych na wysokości pracującej radiolinii oraz odniesiono od 0,3 m do 2 m n.p.t. w pionie pod głównym kierunkiem promieniowania radiolinii, co odpowiada głównemu kierunkowi pomiarowemu.

Tabela nr 2.

Nazwa stanowiska pracy – badania natężenia pola elektrycznego dla celów ochrony środowiska				
Nazwa źródeł pól – urządzenia nadawczo-odbiorcze.				
Natężenie pola elektrycznego. Ekspozycja o działaniu ogólnym.				
Nr pionu	Opis punktów obliczeniowych	Wartość obliczona E, [V/m]	Niepewność obliczeniowa [V/m]	Wysokość punktu, dla którego wykonano obliczenia [m] n.p.t.
1	Azymut 242,4° kierunek głównej wiązki promieniowania na odległości 2,2 m od czoła anteny (poziomo - maksimum)	61,0	±0,5	84,9
2	Azymut 242,4° kierunek głównej wiązki promieniowania (dolna krawędź wiązki)	61,0	±0,5	84,9
	Azymut 242,4° kierunek głównej wiązki promieniowania (górna krawędź wiązki)	61,0	±0,5	85,0
3	Azymut 242,4° kierunek głównej wiązki promieniowania	0,0*	±0,5	0,3 - 2,0

* Wartość zmierzająca do 0,0 jest poza zakresem obliczeniowym.

Obliczenia wykonał:

Data: Imię i nazwisko

16 mar 2023 r. *Eugeniusz Żurek*

3. OCENA ODDZIAŁYWANIA POLA NA ŚRODOWISKO. WNIOSKI.

Według sprawozdania z pomiarów nr PP-PS/13-06-297, w miejscach dostępnych dla ludności w otoczeniu SLR Goleniów najwyższa zmierzona wartość składowej elektrycznej pola elektromagnetycznego w zakresie częstotliwości 80 MHz – 50 GHz wynosi <2 V/m i nie przekracza dopuszczalnej wartości granicznej wynoszącej 28 V/m.

Poziom promieniowania obliczeniowy pochodzący z nowo projektowanej radiolinii w miejscach dostępnych dla ludzi od 0,3m do 2m n.p.t. jest poza zakresem obliczeniowym.

Zainstalowanie i uruchomienie anteny radiolinii na wieży SLR Goleniów **nie spowodują zmiany poziomów pól elektromagnetycznych w miejscach dostępnych dla ludności**, w środowisku otaczającym instalację i tym samym nie zachodzą przesłanki opisane w art. 122a ust.1 pkt 1 i 2 Prawa Ochrony Środowiska, tym samym po jej uruchomieniu **nie będzie wymagane przeprowadzenie pomiarów poziomów pól elektromagnetycznych.**

Zmiana parametrów instalacji polegająca na uruchomieniu linii radiowej nie zalicza się do zmian istotnych w instalacji.

Sprawdził i autoryzował :

Data: Imię i nazwisko

20.03.2023 Ryszard Chlebda

Odnosiłki:

1. Ustawa prawo ochrony środowiska z dnia 27.04.2001 r. (Dz.U. 2021 poz. 1973 późn. zm.)
2. Rozporządzenie Ministra Zdrowia z dnia 17 grudnia 2019 r. w sprawie dopuszczalnych poziomów pól elektromagnetycznych w środowisku (Dz. U. 2019 r., poz. 2448).
3. Rozporządzeniem Ministra Klimatu z dnia 20 lutego 2020 r. w sprawie sposobu sprawdzenia dotrzymania dopuszczalnych poziomów pól elektromagnetycznych w środowisku (Dz. U. 2020 r.,poz. 258).
4. Rozporządzenia Rady Ministrów z dnia 26 września 2019 r. w sprawie przedsięwzięć mogących znacząco oddziaływać na środowisko (Dz. U. z 2019r. poz.1839).
5. Sprawozdanie z pomiarów nr PP-PS/13-06-297