

Łódź, 13.01.2023 r.

Prowadzący instalację:

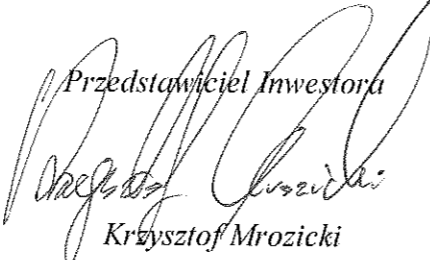
**PKP Polskie Linie Kolejowe S.A.,**  
**ul. Targowa 74,**  
**03-734 Warszawa**

STAROSTWO POWIATOWE w Goleniowie WPEŁNIŁO
26.01.2023
Nr rejestru ..... 2128
Hołc ..... podpis

**Starosta Goleniowski**  
**Starostwo Powiatowe w Goleniowie**  
**ul. Dworcowa 1, 72-100 Goleniów**

**Dotyczy:** ustawowego obowiązku wynikającego z art. 152 ust. 1 i ust. 4 ustawy z dnia 27 kwietnia 2001 r. Prawo ochrony środowiska (t.j. Dz.U. 2021 poz.1973).

Działając z upoważnienia PKP Polskie Linie Kolejowe S.A. ul. Targowa 74, 03-734 Warszawa, zgłaszam nową instalację radiokomunikacyjną Nr 11125, L401\_Loznica\_005\_A, ORx401-037790-XXX-01, c0000307\_ZAC\_B zlokalizowaną pod adresem: dz. nr 199/26, Łoźnica, gmina Przybiernów, pow. goleniowski, woj. zachodniopomorskie.

Przedstawiciel Inwestora  
  
Krzysztof Mrozicki

**Załączniki:**

1. Pełnomocnictwo
2. Potwierdzenie wniesienia opłaty skarbowej. Podstawa prawna: Interpretacja Ogólna Ministra Finansów Nr PL/LM/835/77/EOB/2014/RD-91893 z 20 października 2014 r.
3. Sprawozdanie z pomiarów pól elektromagnetycznych dla celów ochrony ludności i środowiska
4. Formularz zgłoszenia instalacji wytwarzających pola elektromagnetyczne

P. R. M. Lebzorewski  
25.01.2023 r.

nos. 6221.03.2023. Rj



**FORMULARZ ZGŁOSZENIA INSTALACJI WYTWARZAJĄCYCH POLE ELEKTROMAGNETYCZNE**

1. Nazwa i adres organu ochrony środowiska

**Starosta Goleniowski, Starostwo Powiatowe w Goleniowie, ul. Dworcowa 1, 72-100 Goleniów**

2. Nazwa instalacji zgodna z nazewnictwem stosowanym przez prowadzącego instalację

**11125, L401\_Lożnica\_005\_A, ORx401-037790-XXX-01, c0000307\_ZAC\_B**

3. Określenie nazw jednostek terytorialnych (gmin, powiatów i województw), na których terenie znajduje się instalacja, wraz z podaniem symboli jednostek terytorialnych, na których terenie znajduje się instalacja

<b>województwo:</b>	<b>zachodniopomorskie</b>	<b>KTS:</b>	<b>1002320000000</b>
<b>powiat:</b>	<b>goleniowski</b>	<b>KTS:</b>	<b>10023216604000</b>
<b>gmina:</b>	<b>Przybiernów</b>	<b>KTS:</b>	<b>10023216604062</b>

4. Oznaczenie prowadzącego instalację, jego adres zamieszkania lub siedziby

**PKP Polskie Linie Kolejowe S.A., ul. Targowa 74, 03-734 Warszawa**

5. Adres zakładu, na którego terenie prowadzona jest eksploatacja instalacji

**dz. nr 199/26, Łożnica, województwo zachodniopomorskie**

6. Rodzaj instalacji

**Instalacja radiokomunikacyjna, której równoważna moc promieniowana izotropowo wynosi nie mniej niż 15 W, emitująca pola elektromagnetyczne o częstotliwościach od 30 kHz do 300 GHz.**

7. Rodzaj i zakres prowadzonej działalności, w tym wielkość produkcji lub wielkość świadczonych usług

**Usługi telekomunikacyjne w zakresie łączności bezprzewodowej zgodnie z przyznanymi koncesjami.**

8. Czas funkcjonowania instalacji (dni tygodnia i godziny)

**Instalacja funkcjonuje oraz jest monitorowana 24 godziny na dobę przez siedem dni w tygodniu.**

9. Wielkość i rodzaj emisji

**Pole elektromagnetyczne. EIRP poszczególnych anten w punkcie 12 formularza.**

10. Opis stosowanych metod ograniczania wielkości emisji

**Instalacja w sposób automatyczny ogranicza wielkość emisji do wartości niezbędnych do zapewnienia obsługi użytkowników sieci. Podana w pkt 12 moc emitowana przez instalację jest mocą maksymalną.**

11. Informacja, czy stopień ograniczania wielkości emisji jest zgodny z obowiązującymi przepisami

**Konstrukcja instalacji ogranicza wielkość emisji tak, że obowiązujące przepisy i normy dotyczące pól elektromagnetycznych są zachowane.**

12. Szczegółowe dane techniczne

L.p.	1)	2)	3)	4)	5)	
	Współrzędne geograficzne	Zakres częstotliwości	Wys. zawieszenia środka anteny	Równoważna moc promieniowana izotropowo (EIRP)	Azymut	Kąt pochylenia lub zakresy kątów pochylenia
		[MHz]	[m] n.p.t.	[W]	[°]	[°]
1	53°41'25,11"N 14°52'00,80"E	900	35,29	735	1	0-0
2	53°41'25,11"N 14°52'00,80"E	900	35,29	735	195	0-0

13) Kwalifikacja instalacji

**Zgodnie z rozporządzeniem Rady Ministrów z dnia 05 maja 2022 r. (Dz. U. z 2022 r. poz. 1071) instalacje radiokomunikacyjne zostały wykreślone z katalogu przedsięwzięć mogących znacząco oddziaływać na środowisko.**

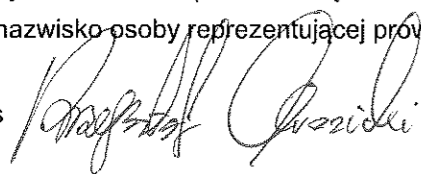
14) Wyniki pomiarów

**Przeprowadzone pomiary dla celów ochrony środowiska wykazały, iż na terenie otaczającym instalację nie występują przekroczenia dopuszczalnych poziomów pól elektromagnetycznych określonych w przepisach.**

15. Miejscowość, data (rok – miesiąc – dzień): 2023-01-19.....

Imię i nazwisko osoby reprezentującej prowadzącego instalację: Krzysztof Mrozicki

Podpis



**SPRAWOZDANIE**  
**Z POMIARÓW PÓL ELEKTROMAGNETYCZNYCH**  
WYKONANYCH DLA CELÓW OCHRONY ŚRODOWISKA

**LBMT/125/10/22/PEM/OS**

<b>OBIEKT</b>	Instalacja radiokomunikacyjna
<b>NR / NAZWA STACJI</b>	11125, L401_Loznica_005_A, ORx401-037790-XXX-01, c0000307_ZAC_B
<b>ADRES STACJI</b>	dz. nr 199/26, Łoźnica
<b>GMINA</b>	Przybiernów
<b>POWIAT</b>	goleniowski
<b>WOJEWÓDZTWO</b>	zachodniopomorskie

<b>Sporządzający sprawozdanie</b>	mgr inż. Kinga Kowalska	<i>Kowalska</i>
<b>Autoryzacja</b>	inż. Michał Moliński	<i>M</i>

**Data pomiarów: 03-11-2022**

## SPIS TREŚCI

1. Informacje ogólne
2. Parametry źródeł PEM
  - 2.1. Anteny sektorowe
  - 2.2. Anteny radioliniowe
3. Opis zestawu pomiarowego
  - 3.1. Miernik natężenia pola elektromagnetycznego
  - 3.2. Miernik temperatury i wilgotności względnej powietrza
  - 3.3. Dalmierz laserowy
  - 3.4. Wyznaczanie współrzędnych geograficznych
4. Podstawa prawna
5. Metodyka wykonywania pomiarów
6. Wyniki pomiarów
7. Stwierdzenie zgodności z wymaganiami

**1. INFORMACJE OGÓLNE**

Prowadzący Instalację	PKP Polskie Linie Kolejowe S.A., ul. Targowa 74, 03-734 Warszawa
Zleceniodawca	IRIS Telecommunication Poland sp. z o.o., ul. Dr. Stefana Kopcińskiego 62, 90-032 Łódź
Przedstawiciel zleceniodawcy	Krzysztof Mrozicki
Miejsce instalacji anten	Wieża strunobetonowa
Miejsce instalacji urządzeń	Kontener techniczny
Nazwiska osób wykonujących pomiary	Henryk Dziuch, pracownik techniczny
Poinformowanie o pomiarach z min. 3-dniowym wyprzedzeniem	Nie dotyczy (w związku z art. 31 ustawy z dnia 16 kwietnia 2020 r. (Dz. U. 2020 poz. 695))
Data i godzina wykonania pomiarów	03-11-2022, 16:40-17:10
Temperatura otoczenia [°C]	9,9 - 8,6
Wilgotność względna [%]	71,9 - 73,3
Opady atmosferyczne	Brak opadów
Parametry badanego obiektu	Identyfikacja źródeł i parametrów technicznych na podstawie dokumentacji technicznej oraz na podstawie obserwacji i informacji udzielonych przez Zleceniodawcę
Inne źródła pól elektromagnetycznych	Nie stwierdzono występowania źródeł pól elektromagnetycznych, które w zakresie badanych częstotliwości mogą bezpośrednio wpływać na wynik wartości mierzonej
Data opracowania	15-11-2022

## 2. PARAMETRY ŹRÓDEŁ PEM

Konfiguracja anten sektorowych oraz radioliniowych została przekazana przez zleceniodawcę.

### 2.1. Anteny sektorowe

Charakterystyka promieniowania			kierunkowa					
Rzeczywisty czas pracy [h/dobę]			24					
Warunki pracy			znamionowe					
Lp.	Częstotliwość lub zakresy częstotliwości pracy	Typ/producent anteny	Liczba anten	Azymut	Średni kąt pochylenia	Zakres kątów pochylenia	Wysokość środka elektr. anteny	EIRP
-	[MHz]	-	-	[°]	[°]	[°]	[m.n.p.]	[W]
1	900	TDJ-709018D-33FT3/ Tongyu	1	1	0	0-0	35,29	735
2	900	TDJ-709018D-33FT3/ Tongyu	1	195	0	0-0	35,29	735

### 2.2. Anteny radioliniowe

brak anten



### 3. OPIS ZESTAWU POMIAROWEGO

#### 3.1. Miernik natężenia pola elektromagnetycznego

Uniwersalny szerokopasmowy miernik natężenia pola elektromagnetycznego produkcji Narda Safety Test Solution typu NBM-550, nr seryjny E-0333 z sondą pomiarową pola elektrycznego typu EF9091 nr seryjny A-0107 pracującą w paśmie 80MHz – 90GHz. Dolna granica akredytowanego zakresu pomiarowego wynosi 0,8 V/m. Świadczenie wzorcowania Nr LWiMP/P/038/22 z dnia 15 lipca 2022 r. wydane przez Laboratorium Wzorców i Metrologii Pola Elektromagnetycznego Politechniki Wrocławskiej.

#### 3.2. Miernik temperatury i wilgotności względnej powietrza

Termohigrometr firmy AZ Instrument Corp. typu AZ 8703 o numerze seryjnym 9967025. Świadczenie wzorcowania nr 1710/AH/20 wydane dnia 10 sierpnia 2020 r. Przez Laboratorium Pomiarowe 'MUTECH' (AP 106), Łowicz.

#### 3.3. Dalmierz laserowy

Dalmierz laserowy produkcji firmy Hilti, typ PD-32 o numerze seryjnym 14307386. Nr Świadczenia wzorcowania 2448/AM/20. Data wzorcowania 18.08.2020 r.

#### 3.4. Wyznaczanie współrzędnych geograficznych

Współrzędne geograficzne pionów pomiarowych wyznaczone są za pomocą aplikacji GPS Coordintaes oraz za pomocą własnego oprogramowania do obliczania współrzędnych geograficznych.

### 4. PODSTAWA PRAWNA

Rozporządzenie Ministra Zdrowia z dnia 17 grudnia 2019 r. w sprawie dopuszczalnych poziomów pól elektromagnetycznych w środowisku (Dz. U. 2019 poz. 2448).

Rozporządzenie Ministra Klimatu z dnia 17 lutego 2020 r. w sprawie sposobów sprawdzania dotrzymania dopuszczalnych poziomów pól elektromagnetycznych w środowisku (Dz. U. 2020 poz. 258).

Rozporządzenie Ministra Klimatu i Środowiska z dnia 6 maja 2022 r. zmieniające rozporządzenie w sprawie sposobów sprawdzania dotrzymania dopuszczalnych poziomów pól elektromagnetycznych w środowisku. (Dz. U. 2022 poz. 1121)

Ustawa z dnia z dnia 27 kwietnia 2001 r. Prawo ochrony środowiska (t.j. Dz.U. 2021 poz.1973).

Ustawa z dnia 16 kwietnia 2020 r. o szczególnych instrumentach wsparcia w związku z rozprzestrzenianiem się wirusa SARS-CoV-2 (Dz. U. 2020 poz. 695).

Dokument DAB-18 "Akredytacja laboratoriów badawczych wykonujących pomiary pola elektromagnetycznego w środowisku, Wydanie 2 z dnia 25.06.2021 r.

### 5. METODYKA WYKONYWANIA POMIARÓW

Pkt. 25 ppkt. 1 załącznika do rozporządzenia Ministra Klimatu z dnia 17 lutego 2020 r. w sprawie sposobów sprawdzania dotrzymania dopuszczalnych poziomów pól elektromagnetycznych w środowisku (Dz. U. 2020 poz. 258, Dz. U. 2022 poz 1121).

Zgodnie z art. 122a ust. 1b ustawy Prawo ochrony środowiska, pomiarów nie przeprowadza się w lokalach mieszkalnych oraz użytkowych, w związku z obowiązującym obecnie stanem zagrożenia epidemicznego na terenie kraju.

## 6. WYNIKI POMIARÓW

Niepewność rozszerzona pomiaru składowej elektrycznej wynosi 50,2% przy poziomie ufności 95% i współczynniku rozszerzenia  $k=2$ .

W przypadku gdy wynik pomiaru uzyskany jako wartość wskazana przez miernik pola elektromagnetycznego jest wartością poniżej dolnej granicy akredytowanego zakresu pomiarowego, stosowane jest oznaczenie „pdg\*”. W takim przypadku jest to wynik spoza zakresu akredytacji i do obliczenia wyników WME i WMH przyjmuje się wartość skorelowaną z rzeczywistym wynikiem pomiaru jako dolną granicę akredytowanego zakresu pomiarowego.

Tabela nr 1. Zestawienie wyników pomiarów

Nr pionu	Opis pionu pomiarowego <sup>1</sup>	Wartość zmierzona E <sup>2</sup>	Wysokość pomiarowa	Wartość obliczona H	Wartość końcowa E <sup>3,4</sup>	Wartość końcowa H <sup>5,6</sup>	Wartość wskaźnikowa WME <sup>7</sup>	Wartość wskaźnikowa WMH <sup>8</sup>	Współrzędne geograficzne
		[V/m]	[m]	[A/m]	[V/m]	[A/m]	-	-	
1	2	3	4	5	7	8	9	10	11
1	GKP – az. 1°	pdg*	0,3-2	0,002	1,2	0,003	0,04	0,04	53°41'26,3"N 14°52'00,6"E
2	GKP – az. 1°	0,8	2	0,002	1,2	0,003	0,04	0,04	53°41'28,3"N 14°52'00,5"E
3	GKP – az. 1°	0,8	2	0,002	1,2	0,003	0,04	0,04	53°41'30,6"N 14°52'00,2"E
4	GKP – az. 1°	pdg*	0,3-2	0,002	1,2	0,003	0,04	0,04	53°41'33,2"N 14°52'00,0"E
5	GKP – az. 1°	pdg*	0,3-2	0,002	1,2	0,003	0,04	0,04	53°41'35,2"N 14°51'59,9"E
6	GKP – az. 1°	pdg*	0,3-2	0,002	1,2	0,003	0,04	0,04	53°41'37,5"N 14°51'59,8"E
7	GKP – az. 195°	pdg*	0,3-2	0,002	1,2	0,003	0,04	0,04	53°41'23,0"N 14°52'00,1"E
8	GKP – az. 195°	0,8	2	0,002	1,2	0,003	0,04	0,04	53°41'20,6"N 14°51'59,3"E
9	GKP – az. 195°	pdg*	0,3-2	0,002	1,2	0,003	0,04	0,04	53°41'17,6"N 14°51'58,3"E
10	GKP – az. 195°	pdg*	0,3-2	0,002	1,2	0,003	0,04	0,04	53°41'14,6"N 14°51'57,1"E
11	GKP – az. 195°	pdg*	0,3-2	0,002	1,2	0,003	0,04	0,04	53°41'11,5"N 14°51'56,1"E
12	PKP – w otoczeniu instalacji radiokomunikacyjnej	pdg*	0,3-2	0,002	1,2	0,003	0,04	0,04	53°41'14,4"N 14°51'54,6"E
13	PKP – w otoczeniu instalacji radiokomunikacyjnej	pdg*	0,3-2	0,002	1,2	0,003	0,04	0,04	53°41'18,5"N 14°51'55,6"E
14	PKP – w otoczeniu instalacji radiokomunikacyjnej	pdg*	0,3-2	0,002	1,2	0,003	0,04	0,04	53°41'14,4"N 14°51'47,1"E
15	PKP – w otoczeniu instalacji radiokomunikacyjnej	pdg*	0,3-2	0,002	1,2	0,003	0,04	0,04	53°41'17,3"N 14°51'42,8"E
16	PKP – w otoczeniu instalacji radiokomunikacyjnej	pdg*	0,3-2	0,002	1,2	0,003	0,04	0,04	53°41'23,1"N 14°51'39,3"E
17	PKP – w otoczeniu instalacji radiokomunikacyjnej	pdg*	0,3-2	0,002	1,2	0,003	0,04	0,04	53°41'23,2"N 14°51'46,0"E
18	PKP – w otoczeniu instalacji radiokomunikacyjnej	pdg*	0,3-2	0,002	1,2	0,003	0,04	0,04	53°41'26,5"N 14°51'39,4"E

Nr pionu	Opis pionu pomiarowego <sup>1</sup>	Wartość zmierzona E <sup>2</sup>	Wysokość pomiarowa	Wartość obliczona H	Wartość końcowa E <sup>3</sup>	Wartość końcowa H <sup>4</sup>	Wartość wskaźnikowa WME <sup>6</sup>	Wartość wskaźnikowa WMH <sup>6</sup>	Współrzędne geograficzne
		[V/m]	[m]	[A/m]	[V/m]	[A/m]	-	-	
1	2	3	4	5	7	8	9	10	11
19	GKP, wzdłuż linii prostej łączącej urządzenia nadawcze z najbliższą zabudową	pdg*	0,3-2	0,002	1,2	0,003	0,04	0,04	53°41'27,3"N 14°51'46,0"E
20	PKP – w otoczeniu instalacji radiokomunikacyjnej	pdg*	0,3-2	0,002	1,2	0,003	0,04	0,04	53°41'29,9"N 14°51'41,2"E
21	PKP – w otoczeniu instalacji radiokomunikacyjnej	pdg*	0,3-2	0,002	1,2	0,003	0,04	0,04	53°41'29,9"N 14°51'45,0"E
22	PKP – w otoczeniu instalacji radiokomunikacyjnej	pdg*	0,3-2	0,002	1,2	0,003	0,04	0,04	53°41'29,9"N 14°51'49,9"E
23	GKP, wzdłuż linii prostej łączącej urządzenia nadawcze z najbliższą zabudową	pdg*	0,3-2	0,002	1,2	0,003	0,04	0,04	53°41'29,6"N 14°51'54,7"E
24	PKP – w otoczeniu instalacji radiokomunikacyjnej	pdg*	0,3-2	0,002	1,2	0,003	0,04	0,04	53°41'33,3"N 14°51'44,9"E
25	PKP – w otoczeniu instalacji radiokomunikacyjnej	pdg*	0,3-2	0,002	1,2	0,003	0,04	0,04	53°41'35,8"N 14°51'51,4"E
26	PKP – w otoczeniu instalacji radiokomunikacyjnej	pdg*	0,3-2	0,002	1,2	0,003	0,04	0,04	53°41'34,0"N 14°51'55,7"E
27	PKP – w otoczeniu instalacji radiokomunikacyjnej	pdg*	0,3-2	0,002	1,2	0,003	0,04	0,04	53°41'36,1"N 14°52'08,2"E
28	PKP – w otoczeniu instalacji radiokomunikacyjnej	pdg*	0,3-2	0,002	1,2	0,003	0,04	0,04	53°41'31,4"N 14°52'05,9"E
29	PKP – w otoczeniu instalacji radiokomunikacyjnej	pdg*	0,3-2	0,002	1,2	0,003	0,04	0,04	53°41'29,0"N 14°52'04,7"E
30	PKP – w otoczeniu instalacji radiokomunikacyjnej	pdg*	0,3-2	0,002	1,2	0,003	0,04	0,04	53°41'29,0"N 14°52'11,9"E
31	PKP – w otoczeniu instalacji radiokomunikacyjnej	pdg*	0,3-2	0,002	1,2	0,003	0,04	0,04	53°41'32,2"N 14°52'17,7"E
32	PKP – w otoczeniu instalacji radiokomunikacyjnej	pdg*	0,3-2	0,002	1,2	0,003	0,04	0,04	53°41'29,6"N 14°52'20,2"E
33	PKP – w otoczeniu instalacji radiokomunikacyjnej	pdg*	0,3-2	0,002	1,2	0,003	0,04	0,04	53°41'26,2"N 14°52'21,7"E
34	PKP – w otoczeniu instalacji radiokomunikacyjnej	pdg*	0,3-2	0,002	1,2	0,003	0,04	0,04	53°41'25,8"N 14°52'11,0"E
35	PKP – w otoczeniu instalacji radiokomunikacyjnej	pdg*	0,3-2	0,002	1,2	0,003	0,04	0,04	53°41'21,1"N 14°52'10,0"E
36	PKP – w otoczeniu instalacji radiokomunikacyjnej	pdg*	0,3-2	0,002	1,2	0,003	0,04	0,04	53°41'19,0"N 14°52'19,9"E
37	PKP – w otoczeniu instalacji radiokomunikacyjnej	pdg*	0,3-2	0,002	1,2	0,003	0,04	0,04	53°41'12,8"N 14°52'09,4"E

pdg\* - poniżej dolnej granicy akredytowanego zakresu pomiarowego wynoszącej 0,8 V/m (<0,8 V/m) - wynik spoza zakresu akredytacji

1 oznaczenia: GKP - główny kierunek pomiarowy, PKP - pomocniczy kierunek pomiarowy, DPP - dodatkowy pion pomiarowy

2 maksymalna wartość chwilowa

3 wartość natężenia pola elektrycznego powiększona o niepewność pomiaru

4 wartość natężenia pola magnetycznego powiększona o niepewność pomiaru

5 dla wyników poniżej czułości zestawu pomiarowego przyjęto niepewność dla minimalnej wartości z zakresu pomiarowego

6 na podstawie rozpoznania źródeł oraz w uzgodnieniu ze Zleceniodawcą, do wyznaczenia wartości wskaźnikowej WME i WMH przyjęto wartości dopuszczalne pola elektrycznego i magnetycznego wynoszące odpowiednio 28 V/m oraz 0,073 A/m

## 7. STWIERDZENIE ZGODNOŚCI Z WYMAGANIAMI

Rozporządzenie Ministra Zdrowia z dnia 17 grudnia 2019 r. (Dz. U. 2019 poz. 2448) określa różnicowane dopuszczalne poziomy pól elektromagnetycznych dla miejsc dostępnych dla ludności. Zgodnie z ww. rozporządzeniem, na podstawie rozpoznania źródeł pól e-m oraz w oparciu o wytyczne zleceńodawcy, dla rozpatrywanej instalacji przyjęto wartości dopuszczalne składowej elektrycznej i magnetycznej wynoszące odpowiednio 28 V/m oraz 0,073 A/m. Za wynik pomiaru przyjęto maksymalną wartość chwilową zgodnie z pkt 11 załącznika do rozporządzenia Ministra Klimatu z dnia 17 lutego 2020 r. (Dz. U. 2020 poz. 258).

Na podstawie przeprowadzonych pomiarów w dniu 03-11-2022r. stwierdzono, że w obszarze pomiarowym nie występują przekroczenia dopuszczalnych poziomów pól elektromagnetycznych określonych w ww. przepisach. Zgodnie z pkt 25 ppkt 1 oraz pkt 26 załącznika do rozporządzenia Ministra Klimatu z dnia 17 lutego 2020 r. (Dz. U. 2020 poz. 258, Dz. U. poz. 1121) żadna z wartości wskaźnikowych WME i WMH nie przekracza wartości 1.

### Załączniki:

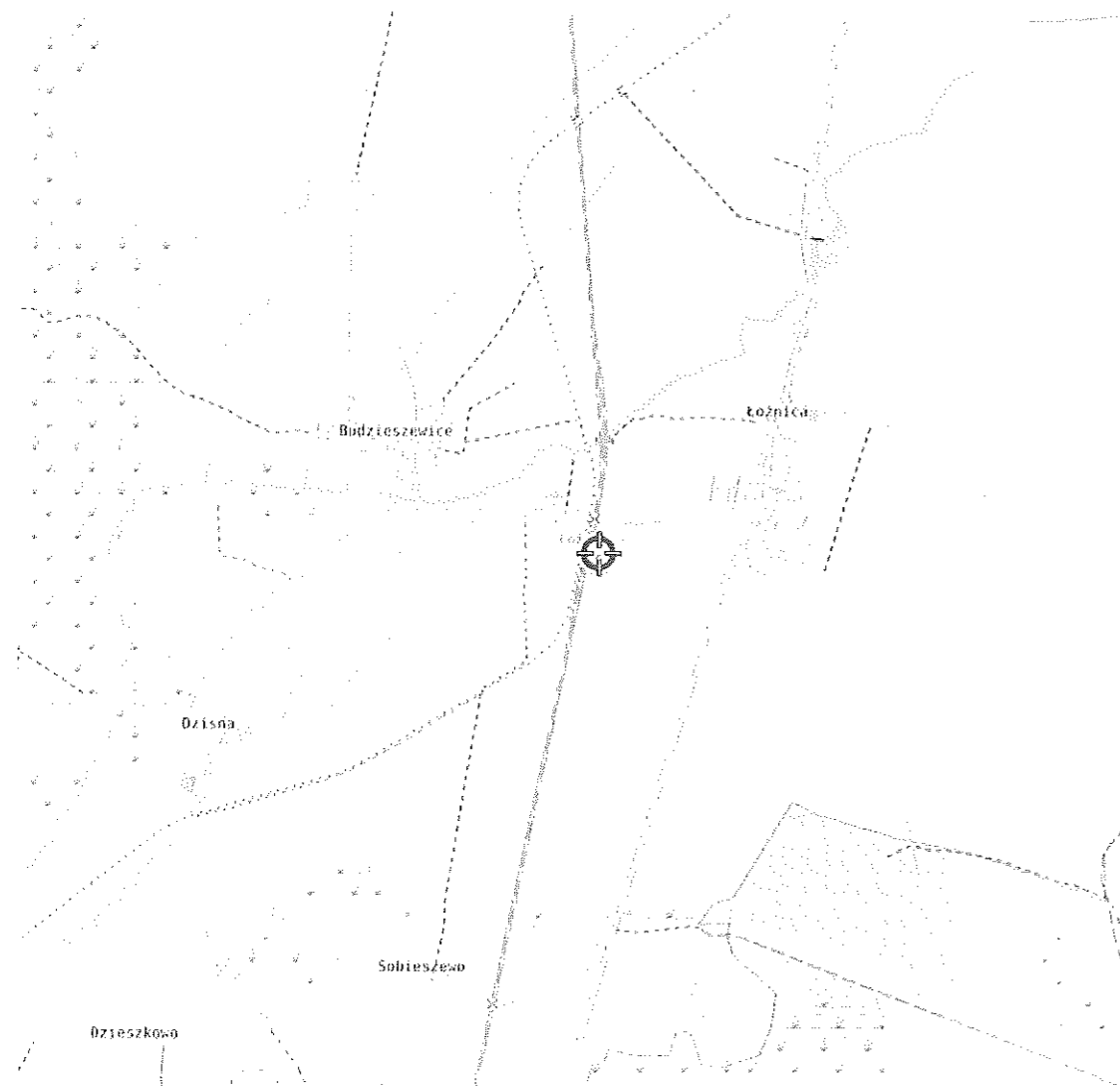
1. Lokalizacja obiektu
2. Dokumentacja fotograficzna
3. Rys. 1

## KONIEC SPRAWOZDANIA

**Bez pisemnej zgody sprawozdanie nie może być powielane inaczej, jak tylko w całości.**

W ciągu 14 dni od daty otrzymania sprawozdania przyjmowane są uwagi i zastrzeżenia w formie pisemnej na adres Laboratorium Badawczego.

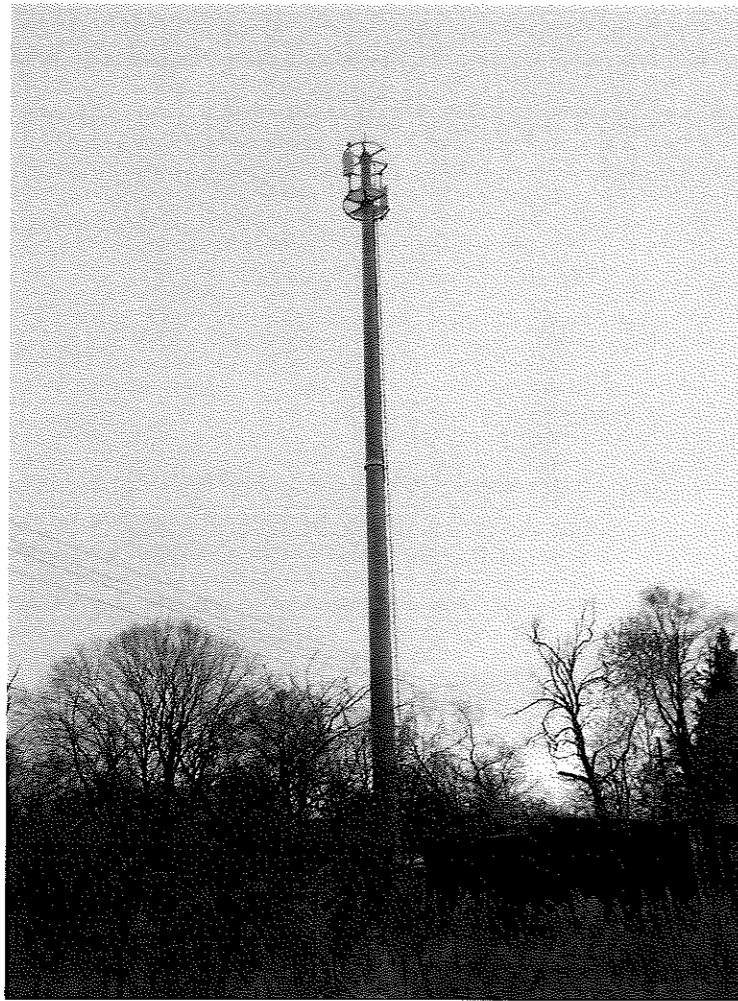
## ZAŁĄCZNIK 1: LOKALIZACJA OBIEKTU



Współrzędne geograficzne obiektu	
długość :	14°52'00,8"E
szerokość :	53°41'25,1"N

## ZAŁĄCZNIK 2: DOKUMENTACJA FOTOGRAFICZNA

LBMT/125/10/22/PEM/OS



Rys. 1 Lokalizacja pionów pomiarowych



Vertical line of text or markings running down the center of the page.