

Łódź, 19.01.2023 r.

Prowadzący instalację:

PKP Polskie Linie Kolejowe S.A.,

ul. Targowa 74,

03-734 Warszawa

STAROSTWO POWIATOWE
w Goleniowie
W P E Y N Ę Ł O

24.01.2023

2128

nr rejestracji
numer podpis

kos
H

Starosta Goleniowski

Starostwo Powiatowe w Goleniowie

ul. Dworcowa 1, 72-100 Goleniów

Dotyczy: ustawowego obowiązku wynikającego z art. 152 ust. 1 i ust. 4 ustawy z dnia 27 kwietnia 2001 r. Prawo ochrony środowiska (t.j. Dz.U. 2021 poz.1973).

Działając z upoważnienia PKP Polskie Linie Kolejowe S.A. ul. Targowa 74, 03-734 Warszawa, zgłaszam nową instalację radiokomunikacyjną Nr 11130, L401_Rokita_006_A, Orx401-046135-XXX-01, c0000455_ZAC_B zlokalizowaną pod adresem: dz. nr 20/17, Rokita, gmina Goleniów, pow. goleniowski, woj. zachodniopomorskie.

Przedstawiciel Inwestora

Krzysztof Mrozicki

Krzysztof Mrozicki

Załączniki:

1. Pełnomocnictwo
2. Potwierdzenie wniesienia opłaty skarbowej. Podstawa prawna: Interpretacja Ogólna Ministra Finansów Nr PL/LM/835/77/EOB/2014/RD-91893 z 20 października 2014 r.
3. Sprawozdanie z pomiarów pól elektromagnetycznych dla celów ochrony ludności i środowiska
4. Formularz zgłoszenia instalacji wytwarzających pola elektromagnetyczne

p. R. M. Lekszyńska
27.01.2023 W

WOS 6221.01.2023 127

FORMULARZ ZGŁOSZENIA INSTALACJI WYTWARZAJĄCYCH POLE ELEKTROMAGNETYCZNE

1. Nazwa i adres organu ochrony środowiska
Starosta Goleniowski, Starostwo Powiatowe w Goleniowie, ul. Dworcowa 1, 72-100 Goleniów

2. Nazwa instalacji zgodna z nazewnictwem stosowanym przez prowadzącego instalację
11130, L401_Rokita_006_A, Orx401-046135-XXX-01, c0000455_ZAC_B

3. Określenie nazw jednostek terytorialnych (gmin, powiatów i województw), na których terenie znajduje się instalacja, wraz z podaniem symboli jednostek terytorialnych, na których terenie znajduje się instalacja

województwo:	zachodniopomorskie	KTS:	10023200000000
powiat:	goleniowski	KTS:	10023216604000
gmina:	Goleniów	KTS:	10023216604023

4. Oznaczenie prowadzącego instalację, jego adres zamieszkania lub siedziby
PKP Polskie Linie Kolejowe S.A., ul. Targowa 74, 03-734 Warszawa

5. Adres zakładu, na którego terenie prowadzona jest eksploatacja instalacji
dz. nr 20/17, Rokita, województwo zachodniopomorskie

6. Rodzaj instalacji
Instalacja radiokomunikacyjna, której równoważna moc promieniowana izotropowo wynosi nie mniej niż 15 W, emitująca pola elektromagnetyczne o częstotliwościach od 30 kHz do 300 GHz.

7. Rodzaj i zakres prowadzonej działalności, w tym wielkość produkcji lub wielkość świadczonych usług
Usługi telekomunikacyjne w zakresie łączności bezprzewodowej zgodnie z przyznanymi koncesjami.

8. Czas funkcjonowania instalacji (dni tygodnia i godziny)
Instalacja funkcjonuje oraz jest monitorowana 24 godziny na dobę przez siedem dni w tygodniu.

9. Wielkość i rodzaj emisji
Pole elektromagnetyczne. EIRP poszczególnych anten w punkcie 12 formularza.

10. Opis stosowanych metod ograniczania wielkości emisji
Instalacja w sposób automatyczny ogranicza wielkość emisji do wartości niezbędnych do zapewnienia obsługi użytkowników sieci. Podana w pkt 12 moc emitowana przez instalację jest mocą maksymalną.

11. Informacja, czy stopień ograniczania wielkości emisji jest zgodny z obowiązującymi przepisami
Konstrukcja instalacji ogranicza wielkość emisji tak, że obowiązujące przepisy i normy dotyczące pól elektromagnetycznych są zachowane.

12. Szczegółowe dane techniczne

L.p.	1)	2)	3)	4)	5)	
	Współrzędne geograficzne	Zakres częstotliwości	Wys. zawieszenia środka anteny	Równoważna moc promieniowana izotropowo (EIRP)	Azymut	Kąt pochylenia lub zakresy kątów pochylenia
		[MHz]	[m] n.p.t.	[W]	[°]	[°]
1	53°45'53,01"N 14°51'21,00"E	900	35,29	2613	175	0-0
2	53°45'53,01"N 14°51'21,00"E	900	35,29	2613	175	0-0
3	53°45'53,01"N 14°51'21,00"E	900	35,29	2613	349	0-0
4	53°45'53,01"N 14°51'21,00"E	900	35,29	2613	349	0-0

13) Kwalifikacja instalacji

Zgodnie z rozporządzeniem Rady Ministrów z dnia 05 maja 2022 r. (Dz. U. z 2022 r. poz. 1071) instalacje radiokomunikacyjne zostały wykreślone z katalogu przedsięwzięć mogących znacząco oddziaływać na środowisko.

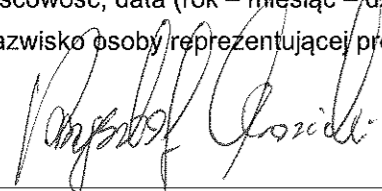
14) Wyniki pomiarów

Przeprowadzone pomiary dla celów ochrony środowiska wykazały, iż na terenie otaczającym instalację nie występują przekroczenia dopuszczalnych poziomów pól elektromagnetycznych określonych w przepisach.

15. Miejscowość, data (rok – miesiąc – dzień): 2023-01-18.....

Imię i nazwisko osoby reprezentującej prowadzącego instalację: Krzysztof Mrozicki

Podpis



**SPRAWOZDANIE
Z POMIARÓW PÓL ELEKTROMAGNETYCZNYCH
WYKONANYCH DLA CELÓW OCHRONY ŚRODOWISKA**

LBMT/126/10/22/PEM/OS

OBIEKT	Instalacja radiokomunikacyjna
NR / NAZWA STACJI	11130, L401_Rokita_006_A, Orx401-046135-XXX-01, c0000455_ZAC_B
ADRES STACJI	dz. nr 20/17, Rokita
GMINA	Goleniów
POWIAT	goleniowski
WOJEWÓDZTWO	zachodniopomorskie

Sporządzający sprawozdanie	mgr inż. Kinga Kowalska	<i>Kowalska</i>
Autoryzacja	inż. Michał Moliński	<i>M</i>

Data pomiarów: 04-11-2022

SPIS TREŚCI

1. Informacje ogólne
2. Parametry źródeł PEM
 - 2.1. Anteny sektorowe
 - 2.2. Anteny radioliniowe
3. Opis zestawu pomiarowego
 - 3.1. Miernik natężenia pola elektromagnetycznego
 - 3.2. Miernik temperatury i wilgotności względnej powietrza
 - 3.3. Dalmierz laserowy
 - 3.4. Wyznaczanie współrzędnych geograficznych
4. Podstawa prawna
5. Metodyka wykonywania pomiarów
6. Wyniki pomiarów
7. Stwierdzenie zgodności z wymaganiami

1. INFORMACJE OGÓLNE

Prowadzący Instalację	PKP Polskie Linie Kolejowe S.A., ul. Targowa 74, 03-734 Warszawa
Zleceniodawca	IRIS Telecommunication Poland sp. z o.o., ul. Dr. Stefana Kopcińskiego 62,90-032 Łódź
Przedstawiciel zleceniodawcy	Krzysztof Mrozicki
Miejsce instalacji anten	Wieża strunobetonowa
Miejsce instalacji urządzeń	Kontener techniczny
Nazwiska osób wykonujących pomiary	Henryk Dzioch, pracownik techniczny
Poinformowanie o pomiarach z min. 3-dniowym wyprzedzeniem	Nie dotyczy (w związku z art. 31 ustawy z dnia 16 kwietnia 2020 r. (Dz. U. 2020 poz. 695))
Data i godzina wykonania pomiarów	04-11-2022,09:20-10:05
Temperatura otoczenia [°C]	9 - 9,2
Wilgotność względna [%]	74,6 - 74,4
Opady atmosferyczne	Brak opadów
Parametry badanego obiektu	Identyfikacja źródeł i parametrów technicznych na podstawie dokumentacji technicznej oraz na podstawie obserwacji i informacji udzielonych przez Zleceniodawcę
Inne źródła pól elektromagnetycznych	Nie stwierdzono występowania źródeł pól elektromagnetycznych, które w zakresie badanych częstotliwości mogą bezpośrednio wpływać na wynik wartości mierzonej
Data opracowania	10-11-2022

2. PARAMETRY ŹRÓDEŁ PEM

Konfiguracja anten sektorowych oraz radioliniowych została przekazana przez zleceniodawcę.

2.1. Anteny sektorowe

Charakterystyka promieniowania			kierunkowa					
Rzeczywisty czas pracy [h/dobę]			24					
Warunki pracy			znamionowe					
Lp.	Częstotliwość lub zakresy częstotliwości pracy	Typ/producent anteny	Liczba anten	Azymut	Średni kąt pochylenia	Zakres kątów pochylenia	Wysokość środka elektr. anteny	EIRP
-	[MHz]	-	-	[°]	[°]	[°]	[m n.p.ł]	[W]
1	900	TDJ-709018D-33FT3/ Tongyu	1	175	0	0-0	35,29	2613
2	900	TDJ-709018D-33FT3/ Tongyu	1	175	0	0-0	35,29	2613
3	900	TDJ-709018D-33FT3/ Tongyu	1	349	0	0-0	35,29	2613
4	900	TDJ-709018D-33FT3/ Tongyu	1	349	0	0-0	35,29	2613

2.2. Anteny radioliniowe

brak anten

3. OPIS ZESTAWU POMIAROWEGO

3.1. Miernik natężenia pola elektromagnetycznego

Uniwersalny szerokopasmowy miernik natężenia pola elektromagnetycznego produkcji Narda Safety Test Solution typu NBM-550, nr seryjny E-0333 z sondą pomiarową pola elektrycznego typu EF9091 nr seryjny A-0107 pracującą w paśmie 80MHz – 90GHz. Dolna granica akredytowanego zakresu pomiarowego wynosi 0,8 V/m. Świadectwo wzorcowania Nr LWIMP/P/038/22 z dnia 15 lipca 2022 r. wydane przez Laboratorium Wzorców i Metrologii Pola Elektromagnetycznego Politechniki Wrocławskiej.

3.2. Miernik temperatury i wilgotności względnej powietrza

Termohigrometr firmy AZ Instrument Corp. typu AZ 8703 o numerze seryjnym 9967025. Świadectwo wzorcowania nr 1710/AH/20 wydane dnia 10 sierpnia 2020 r. Przez Laboratorium Pomiarowe 'MUTECH' (AP 106), Łowicz.

3.3. Dalmierz laserowy

Dalmierz laserowy produkcji firmy Hilti, typ PD-32 o numerze seryjnym 14307386. Nr Świadectwa wzorcowania 2448/AM/20. Data wzorcowania 18.08.2020 r.

3.4. Wyznaczanie współrzędnych geograficznych

Współrzędne geograficzne pionów pomiarowych wyznaczone są za pomocą aplikacji GPS Coordinates oraz za pomocą własnego oprogramowania do obliczania współrzędnych geograficznych.

4. PODSTAWA PRAWNA

Rozporządzenie Ministra Zdrowia z dnia 17 grudnia 2019 r. w sprawie dopuszczalnych poziomów pól elektromagnetycznych w środowisku (Dz. U. 2019 poz. 2448).

Rozporządzenie Ministra Klimatu z dnia 17 lutego 2020 r. w sprawie sposobów sprawdzania dotrzymania dopuszczalnych poziomów pól elektromagnetycznych w środowisku (Dz. U. 2020 poz. 258).

Rozporządzenie Ministra Klimatu i Środowiska z dnia 6 maja 2022 r. zmieniające rozporządzenie w sprawie sposobów sprawdzania dotrzymania dopuszczalnych poziomów pól elektromagnetycznych w środowisku. (Dz. U. 2022 poz. 1121)

Ustawa z dnia z dnia 27 kwietnia 2001 r. Prawo ochrony środowiska (t.j. Dz.U. 2021 poz.1973).

Ustawa z dnia 16 kwietnia 2020 r. o szczególnych instrumentach wsparcia w związku z rozprzestrzenianiem się wirusa SARS-CoV-2 (Dz. U. 2020 poz. 695).

Dokument DAB-18 "Akredytacja laboratoriów badawczych wykonujących pomiary pola elektromagnetycznego w środowisku, Wydanie 2 z dnia 25.06.2021 r.

5. METODYKA WYKONYWANIA POMIARÓW

Pkt. 25 ppkt. 1 załącznika do rozporządzenia Ministra Klimatu z dnia 17 lutego 2020 r. w sprawie sposobów sprawdzania dotrzymania dopuszczalnych poziomów pól elektromagnetycznych w środowisku (Dz. U. 2020 poz. 258, Dz. U. 2022 poz 1121).

Zgodnie z art. 122a ust. 1b ustawy Prawo ochrony środowiska, pomiarów nie przeprowadza się w lokalach mieszkalnych oraz użytkowych, w związku z obowiązującym obecnie stanem zagrożenia epidemicznego na terenie kraju.

6. WYNIKI POMIARÓW

Niepewność rozszerzona pomiaru składowej elektrycznej wynosi 50,2% przy poziomie ufności 95% i współczynniku rozszerzenia $k=2$.

W przypadku gdy wynik pomiaru uzyskany jako wartość wskazana przez miernik pola elektromagnetycznego jest wartością poniżej dolnej granicy akredytowanego zakresu pomiarowego, stosowane jest oznaczenie „pdg*”. W takim przypadku jest to wynik spoza zakresu akredytacji i do obliczenia wyników WME i WMH przyjmuje się wartość skorelowaną z rzeczywistym wynikiem pomiaru jako dolną granicę akredytowanego zakresu pomiarowego.

Tabela nr 1. Zestawienie wyników pomiarów

Nr pionu	Opis pionu pomiarowego ¹	Wartość zmierzona E ^{1,2}	Wysokość pomiarowa	Wartość obliczona H	Wartość końcowa E ^{1,2}	Wartość końcowa H ^{1,2}	Wartość wskaźnikowa WME ¹	Wartość wskaźnikowa WMH ¹	Współrzędne geograficzne
		[V/m]	[m]	[A/m]	[V/m]	[A/m]	-	-	
1	2	3	4	5	7	8	9	10	11
1	GKP – az. 175°	0,9	2	0,002	1,4	0,004	0,05	0,05	53°45'51,3"N 14°51'21,4"E
2	GKP – az. 175°	0,8	2	0,002	1,2	0,003	0,04	0,04	53°45'47,9"N 14°51'22,1"E
3	GKP – az. 175°	pdg*	0,3-2	0,002	1,2	0,003	0,04	0,04	53°45'44,9"N 14°51'22,9"E
4	GKP – az. 175°	pdg*	0,3-2	0,002	1,2	0,003	0,04	0,04	53°45'39,9"N 14°51'24,2"E
5	GKP – az. 175°	pdg*	0,3-2	0,002	1,2	0,003	0,04	0,04	53°45'39,4"N 14°51'24,3"E
6	GKP – az. 349°	0,8	2	0,002	1,2	0,003	0,04	0,04	53°45'54,5"N 14°51'20,2"E
7	GKP – az. 349°	0,8	2	0,002	1,2	0,003	0,04	0,04	53°46'00,3"N 14°51'17,7"E
8	GKP – az. 349°	pdg*	0,3-2	0,002	1,2	0,003	0,04	0,04	53°46'02,8"N 14°51'16,6"E
9	GKP – az. 349°	pdg*	0,3-2	0,002	1,2	0,003	0,04	0,04	53°46'05,4"N 14°51'15,5"E
10	GKP, wzdłuż linii prostej łączącej urządzenia nadawcze z najbliższą zabudową	pdg*	0,3-2	0,002	1,2	0,003	0,04	0,04	53°46'05,8"N 14°51'19,6"E
11	PKP – w otoczeniu instalacji radiokomunikacyjnej	pdg*	0,3-2	0,002	1,2	0,003	0,04	0,04	53°46'04,7"N 14°51'28,9"E
12	PKP – w otoczeniu instalacji radiokomunikacyjnej	pdg*	0,3-2	0,002	1,2	0,003	0,04	0,04	53°46'02,0"N 14°51'36,2"E
13	PKP – w otoczeniu instalacji radiokomunikacyjnej	pdg*	0,3-2	0,002	1,2	0,003	0,04	0,04	53°45'58,4"N 14°51'25,9"E
14	PKP – w otoczeniu instalacji radiokomunikacyjnej	pdg*	0,3-2	0,002	1,2	0,003	0,04	0,04	53°45'56,8"N 14°51'28,9"E
15	PKP – w otoczeniu instalacji radiokomunikacyjnej	pdg*	0,3-2	0,002	1,2	0,003	0,04	0,04	53°45'57,1"N 14°51'41,4"E
16	GKP, wzdłuż linii prostej łączącej urządzenia nadawcze z najbliższą zabudową	pdg*	0,3-2	0,002	1,2	0,003	0,04	0,04	53°45'55,7"N 14°51'22,2"E
17	PKP – w otoczeniu instalacji radiokomunikacyjnej	pdg*	0,3-2	0,002	1,2	0,003	0,04	0,04	53°45'53,6"N 14°51'24,0"E
18	PKP – w otoczeniu instalacji radiokomunikacyjnej	pdg*	0,3-2	0,002	1,2	0,003	0,04	0,04	53°45'50,7"N 14°51'25,0"E

Nr pionu	Opis pionu pomiarowego ¹	Wartość zmierzona E ²	Wysokość pomiarowa	Wartość obliczona H	Wartość końcowa E ^{3,4}	Wartość końcowa H ^{5,6}	Wartość wskaźnikowa WME ⁷	Wartość wskaźnikowa WMH ⁸	Współrzędne geograficzne
		[V/m]	[m]	[A/m]	[V/m]	[A/m]	-	-	
1	2	3	4	5	7	8	9	10	11
19	PKP – w otoczeniu instalacji radiokomunikacyjnej	pdg*	0,3-2	0,002	1,2	0,003	0,04	0,04	53°45'46,5"N 14°51'27,9"E
20	PKP – w otoczeniu instalacji radiokomunikacyjnej	pdg*	0,3-2	0,002	1,2	0,003	0,04	0,04	53°45'43,9"N 14°51'29,5"E
21	PKP – w otoczeniu instalacji radiokomunikacyjnej	pdg*	0,3-2	0,002	1,2	0,003	0,04	0,04	53°45'40,9"N 14°51'31,0"E
22	PKP – w otoczeniu instalacji radiokomunikacyjnej	pdg*	0,3-2	0,002	1,2	0,003	0,04	0,04	53°45'43,7"N 14°51'36,6"E
23	PKP – w otoczeniu instalacji radiokomunikacyjnej	pdg*	0,3-2	0,002	1,2	0,003	0,04	0,04	53°45'49,4"N 14°51'41,2"E
24	PKP – w otoczeniu instalacji radiokomunikacyjnej	pdg*	0,3-2	0,002	1,2	0,003	0,04	0,04	53°45'52,6"N 14°51'31,6"E
25	PKP – w otoczeniu instalacji radiokomunikacyjnej	pdg*	0,3-2	0,002	1,2	0,003	0,04	0,04	53°45'44,0"N 14°51'18,2"E
26	PKP – w otoczeniu instalacji radiokomunikacyjnej	pdg*	0,3-2	0,002	1,2	0,003	0,04	0,04	53°45'42,1"N 14°51'09,0"E
27	PKP – w otoczeniu instalacji radiokomunikacyjnej	pdg*	0,3-2	0,002	1,2	0,003	0,04	0,04	53°45'48,9"N 14°51'13,6"E
28	PKP – w otoczeniu instalacji radiokomunikacyjnej	pdg*	0,3-2	0,002	1,2	0,003	0,04	0,04	53°45'45,4"N 14°51'03,6"E
29	PKP – w otoczeniu instalacji radiokomunikacyjnej	pdg*	0,3-2	0,002	1,2	0,003	0,04	0,04	53°45'52,7"N 14°50'59,8"E
30	PKP – w otoczeniu instalacji radiokomunikacyjnej	pdg*	0,3-2	0,002	1,2	0,003	0,04	0,04	53°45'53,1"N 14°51'11,0"E
31	GKP, wzdłuż linii prostej łączącej urządzenia nadawcze z najbliższą zabudową	pdg*	0,3-2	0,002	1,2	0,003	0,04	0,04	53°45'56,4"N 14°51'16,7"E
32	PKP – w otoczeniu instalacji radiokomunikacyjnej	pdg*	0,3-2	0,002	1,2	0,003	0,04	0,04	53°45'54,0"N 14°51'04,0"E
33	GKP, wzdłuż linii prostej łączącej urządzenia nadawcze z najbliższą zabudową	pdg*	0,3-2	0,002	1,2	0,003	0,04	0,04	53°45'57,2"N 14°51'05,7"E
34	GKP, wzdłuż linii prostej łączącej urządzenia nadawcze z najbliższą zabudową	pdg*	0,3-2	0,002	1,2	0,003	0,04	0,04	53°46'01,4"N 14°51'04,2"E
35	GKP, wzdłuż linii prostej łączącej urządzenia nadawcze z najbliższą zabudową	pdg*	0,3-2	0,002	1,2	0,003	0,04	0,04	53°46'03,3"N 14°51'11,4"E
36	GKP, wzdłuż linii prostej łączącej urządzenia nadawcze z najbliższą zabudową	pdg*	0,3-2	0,002	1,2	0,003	0,04	0,04	53°45'59,8"N 14°51'14,2"E

pdg* - poniżej dolnej granicy akredytowanego zakresu pomiarowego wynoszącej 0,8 V/m (<0,8 V/m) - wynik spoza zakresu akredytacji

1 oznaczenia: GKP - główny kierunek pomiarowy, PKP - pomocniczy kierunek pomiarowy, DPP - dodatkowy pion pomiarowy

2 maksymalna wartość chwilowa

3 wartość natężenia pola elektrycznego powiększona o niepewność pomiaru

4 wartość natężenia pola magnetycznego powiększona o niepewność pomiaru

5 dla wyników poniżej czułości zestawu pomiarowego przyjęto niepewność dla minimalnej wartości z zakresu pomiarowego

6 na podstawie rozpoznania źródeł oraz w uzgodnieniu ze Zleceniodawcą, do wyznaczenia wartości wskaźnikowej WME i WMH przyjęto wartości dopuszczalne pola elektrycznego i magnetycznego wynoszące odpowiednio 28 V/m oraz 0,073 A/m

7. STWIERDZENIE ZGODNOŚCI Z WYMAGANIAMI

Rozporządzenie Ministra Zdrowia z dnia 17 grudnia 2019 r. (Dz. U. 2019 poz. 2448) określa różnicowane dopuszczalne poziomy pól elektromagnetycznych dla miejsc dostępnych dla ludności. Zgodnie z ww. rozporządzeniem, na podstawie rozpoznania źródeł pól e-m oraz w oparciu o wytyczne zlecniodawcy, dla rozpatrywanej instalacji przyjęto wartości dopuszczalne składowej elektrycznej i magnetycznej wynoszące odpowiednio 28 V/m oraz 0,073 A/m. Za wynik pomiaru przyjęto przyjęto maksymalną wartość chwilową zgodnie z pkt 11 załącznika do rozporządzenia Ministra Klimatu z dnia 17 lutego 2020 r. (Dz. U. 2020 poz. 258).

Na podstawie przeprowadzonych pomiarów w dniu 04-11-2022r. stwierdzono, że w obszarze pomiarowym nie występują przekroczenia dopuszczalnych poziomów pól elektromagnetycznych określonych w ww. przepisach. Zgodnie z pkt 25 ppkt 1 oraz pkt 26 załącznika do rozporządzenia Ministra Klimatu z dnia 17 lutego 2020 r. (Dz. U. 2020 poz. 258, Dz. U. poz. 1121) żadna z wartości wskaźnikowych WME i WMH nie przekracza wartości 1.

Załączniki:

1. Lokalizacja obiektu
2. Dokumentacja fotograficzna
3. Rys. 1

KONIEC SPRAWOZDANIA

Bez pisemnej zgody sprawozdanie nie może być powielane inaczej, jak tylko w całości.

W ciągu 14 dni od daty otrzymania sprawozdania przyjmowane są uwagi i zastrzeżenia w formie pisemnej na adres Laboratorium Badawczego.

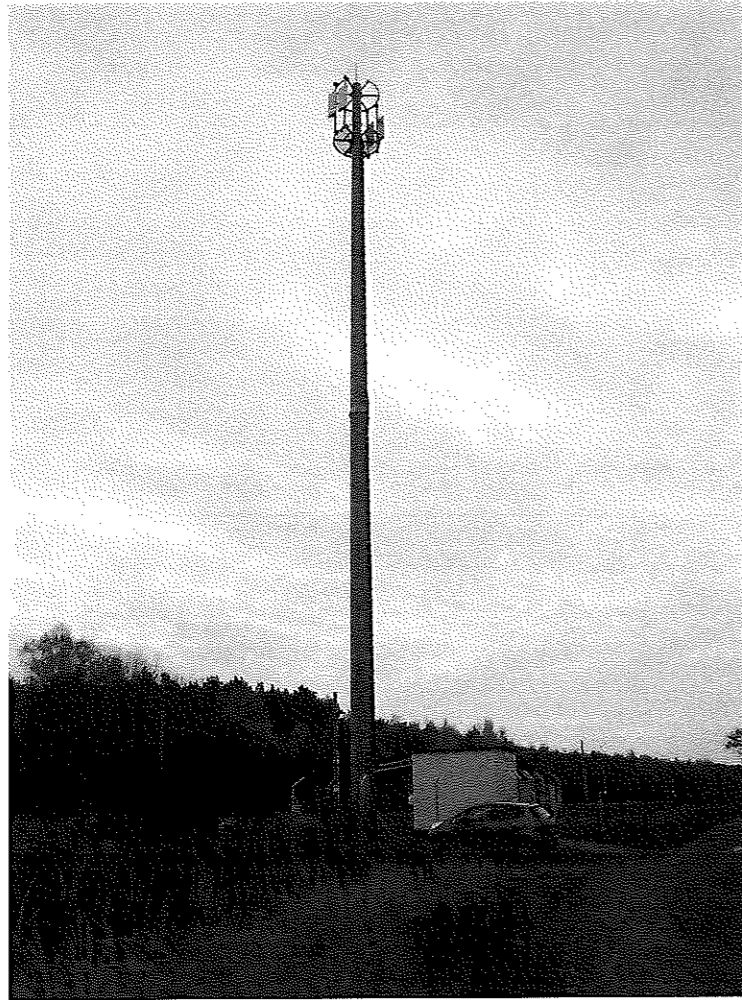
ZAŁĄCZNIK 1: LOKALIZACJA OBIEKTU

LBMT/126/10/22/PEM/OS



Współrzędne geograficzne obiektu	
długość :	14°51'21,0"E
szerokość :	53°45'53,0"N

ZAŁĄCZNIK 2: DOKUMENTACJA FOTOGRAFICZNA



Rys. 1 Lokalizacja pionów pomiarowych



Legenda

- Pion pomiarowy
- Antena sektorowa
- - - - - Antena paraboliczna
- ⊗ Instalacja będąca źródłem pola elektromagnetycznego

skala 1:3000

Sprawozdanie z pomiarów pól elektromagnetycznych nr LBMT/126/10/22/PEM/05



