

*projekt*

**Uchwała Nr .....**  
**Rady Powiatu Goleniowskiego**  
**z dnia ..... 2020 r.**

**w sprawie przyjęcia sprawozdania z działalności rehabilitacyjnej i wykorzystania środków finansowych Warsztatu Terapii Zajęciowej w Nowogardzie za rok 2019.**

Na podstawie art. 12 pkt 11 ustawy z dnia 5 czerwca 1998 r. o samorządzie powiatowym (tekst jednolity: Dz.U z 2019 r. poz. 511 z późniejszymi zmianami) w związku z § 21 ust.1 rozporządzenia Ministra Gospodarki, Pracy i Polityki Społecznej z dnia 25 marca 2004 r. w sprawie warsztatów terapii zajęciowej (Dz. U. Nr 63, poz. 587)

***Rada Powiatu Goleniowskiego uchwala, co następuje:***

**§1. Przyjmuje się „Sprawozdanie z działalności rehabilitacyjnej i wykorzystania środków finansowych Warsztatu Terapii Zajęciowej w Nowogardzie za rok 2019”, stanowiące załącznik nr 1 do niniejszej uchwały.**

**§ 2. Wykonanie uchwały powierza się Zarządowi Powiatu Goleniowskiemu.**

**§ 3. Uchwała wchodzi w życie z dniem podjęcia.**

***Przewodnicząca Rady Powiatu***

***Jolanta Jarlaczyńska***

Urząd Powiatu  
Zwaną Goleniów, ul. Piłsudskiego

Goleniów, dnia .....

**RADCA PRAWNY**

*[Podpis]*  
Janusz Cielak

## Uzasadnienie

Zgodnie z art. 12 pkt 11 ustawy z dnia 5 czerwca 1998 r. o samorządzie powiatowym (t.j. Dz.U z 2019 r. poz. 511 z późniejszymi zmianami) do wyłącznej właściwości Rady Powiatu należy między innymi „podejmowanie uchwał w innych sprawach zastrzeżonych ustawami do kompetencji rady powiatu”.

Zgodnie z § 21 ust.1 rozporządzenia Ministra Gospodarki, Pracy i Polityki Społecznej z dnia 25 marca 2004 r. w sprawie warsztatów terapii zajęciowej (Dz. U Nr 63, poz. 587) jednostka prowadząca warsztat składa powiatowi roczne sprawozdanie z działalności rehabilitacyjnej i wykorzystania środków finansowych warsztatu. Sprawozdanie stanowi podstawę do dokonywania przez powiat corocznej oceny działalności warsztatu.

W związku z powyższym podjęcie uchwały jest uzasadnione i proponuje się przyjęcie przez Radę Powiatu **„Sprawozdanie z działalności rehabilitacyjnej i wykorzystania środków finansowych Warsztatu Terapii Zajęciowej w Nowogardzie za rok 2019”**, złożonego przez Kierownika Warsztatów Terapii Zajęciowej w Nowogardzie.

Opracowała:

Krystyna Jąworska

## **Roczne sprawozdanie z działalności rehabilitacyjnej i wykorzystania środków finansowych Warsztatu Terapii Zajęciowej w Nowogardzie za rok 2019**

Działalność Warsztatu Terapii Zajęciowej w Nowogardzie w roku 2019 r. finansowana była ze środków Państwowego Funduszu Rehabilitacji Osób Niepełnosprawnych na podstawie umowy nr ODD/WTZ/03/2000 zawartej z Państwowym Funduszem Rehabilitacji Osób Niepełnosprawnych w Warszawie w dniu 27 grudnia 2000r. W dniu 2 grudnia 2002r. Powiat Goleniowski zawarł z Zachodniopomorskim Towarzystwem Pomocy Osobom Niepełnosprawnym w Nowogardzie umowę nr 8213-9-1/02 dotyczącą Finansowania kosztów Warsztatu Terapii Zajęciowej.

### **1. Charakterystyka uczestników warsztatu oraz frekwencja w 2019 roku.**

**W zajęciach warsztatowych w roku 2019 brało udział 30 uczestników.**

#### **• Przedział wiekowy**

21-30 lat - 11 osób,  
31-40 lat - 8 osób,  
41-50 lat - 9 osób,  
51-60 lat - 2 osoby.

#### **• Płeć**

Żeńska - 15 osób,  
Męska - 15 osób.

#### **• Stopnie niepełnosprawności**

Stopień znaczny - 26 osób,  
Stopień umiarkowany - 4 osoby.

#### **• Rodzaje niepełnosprawności**

##### **Schorzenia wiodące:**

7 osób - upośledzenie umysłowe,  
4 osoby - choroba neurologiczna,  
9 osób - choroba psychiczna,  
1 osoba - upośledzenie narządu ruchu,  
1 osoba - choroba narządu wzroku,  
1 osoba - inne, metaboliczne, endokrynologiczna itp.

##### **Schorzenia sprzężone:**

1 osoba - choroba neurologiczna, upośledzenie umysłowe,  
1 osoba - ze schorzeniami neurologicznymi, z dysfunkcją narządu ruchu,  
1 osoba - upośledzenie umysłowe, choroba psychiczna, epilepsja,  
1 osoba - epilepsja, upośledzenie umysłowe,  
1 osoba - choroba psychiczna, choroba układu oddechowego i krążenia,  
1 osoba - choroba psychiczna, upośledzenie narządu ruchu, choroba neurologiczna,  
1 osoba - upośledzenie umysłowe, zaburzenia głosu, mowy i choroby słuchu, choroba narządu wzroku.

### • **Frekwencja na zajęciach**

Styczeń - 30 osób, luty - 30 osób, marzec - 30 osób, kwiecień - 30 osób, maj - 30 osób, czerwiec - 30 osób, lipiec - przerwa urlopową, sierpień - 30 osób, wrzesień - 30 osób, październik - 30 osób, listopad - 30 osób, grudzień - 30 osób.

## **2. Charakterystyka poszczególnych pracowni.**

### **Pracownia gospodarstwa domowego.**

Zajęcia w pracowni gospodarstwa domowego w roku 2019 prowadzone były dla sześciu uczestników, brały w nim udział osoby:

- ze znacznym stopniem niepełnosprawności, chorobą psychiczną,
- z umiarkowanym stopniem niepełnosprawności, upośledzeniem umysłowym,
- ze znacznym stopniem niepełnosprawności, chorobą neurologiczną,
- ze znacznym stopniem niepełnosprawności, upośledzeniem umysłowym,
- ze znacznym stopniem niepełnosprawności, upośledzeniem umysłowym,
- ze znacznym stopniem niepełnosprawności, w tym inne schorzenia.

W miesiącu maju dwie osoby z pracowni gospodarstwa domowego podjęły pracę w Zakładzie Aktywności Zawodowej w Goleniowie. Miejsce ich zajęły dwie osoby ze znacznym stopniem niepełnosprawności, w tym jedna z upośledzeniem umysłowym, a druga z chorobą psychiczną. W trakcie adaptacji u pierwszej z wyżej wymienionych osób zaobserwowano większe zainteresowanie i chęć do pracy w pracowni poligraficzno-komputerowej. W związku z tym, w miesiącu sierpniu decyzją Rady Programowej osoba ta przeszła na pracownię poligraficzno – komputerową, a jej miejsce zajęła osoba ze znacznym stopniem niepełnosprawności, chorobą psychiczną.

Zgodnie z indywidualnym programem rehabilitacji i terapii w pracowni gospodarstwa domowego realizowano zadania:

### **W pierwszym półroczu 2019 roku:**

#### **1. Rozwijanie zaradności osobistej:**

- utrwalanie nawyków dbania o higienę osobistą (mycie rąk, włosów, zębów, zmiana bielizny osobistej),
- zajęcia z gospodarstwa domowego: higieniczne i estetyczne przyrządzanie posiłków, prace porządkowe, obsługa urządzeń AGD,
- trening ekonomiczny,
- umiejętność odpowiedniego zachowania się,
- umiejętność organizacji stanowiska pracy,
- utrwalenie umiejętności przygotowywania prostych posiłków.

#### **2. Rozwijanie umiejętności zawodowych:**

- trening umiejętności pracy w zespole i współodpowiedzialność za wykonywane zadania,
- wyrabianie właściwego tempa pracy przy współpracy z innymi uczestnikami,
- przestrzeganie regulaminu i planu pracy,
- odpowiedni stosunek do obowiązków (punktualność),
- podnoszenie sprawności manualnej i ruchowej,
- ćwiczenia w zakresie dokładności pracy oraz przestrzegania dyscypliny pracy,
- ćwiczenia w zakresie samodzielnego planowania, kontrolowania i wykonywania pracy,
- umiejętność pracy pod presją czasu (ograniczony czas na wykonanie danego zadania).

### **3. Doskonalenie umiejętności zawodowych w pracowni gospodarstwa domowego:**

- ćwiczenia umiejętności przygotowywania prostych potraw, rozróżniania pojęć i nazywania poszczególnych produktów,
- utrwalania sprawności manualnych (obieranie, krojenie, ścieranie, mycie naczyń, wycieranie naczyń, pisanie, wycinanie),
- obsługa urządzeń/narzędzi niezbędnych do przygotowania posiłków, umiejętność posługiwania się wagą oraz korzystania z przepisów kulinarnych,
- nauka pieczenia ciast oraz innych wyrobów cukierniczych,
- nauka zasad zdrowego żywienia, stosowania prawidłowej diety,
- nauka posługiwania się narzędziami i urządzeniami kuchennymi (pralką, żelazkiem, kuchenką mikrofalową, czajnikiem elektrycznym, opiekaczem),
- przestrzegania zasad BHP.

### **4. Trening ekonomiczny:**

- poznawanie nominałów,
- analiza możliwości finansowych,
- robienie listy zakupów,
- robienie zakupów za określoną kwotę.

### **W drugim półroczu 2019 roku:**

#### **1. Rehabilitacja społeczna:**

- trening podstawowych umiejętności komunikacji społecznej,
- praca nad własnymi emocjami i ich kontrolą,
- trening rozwiązywania problemów w trudnych sytuacjach międzyludzkich,
- wiara we własne siły, możliwości, pokonywania lęku przed nowymi wyzwaniami,
- utrwalanie właściwego stosunku do przełożonych,
- trening umiejętności do podjęcia pracy.

#### **2. Rehabilitacja w pracowni gospodarstwa domowego:**

- wyrabianie nawyków higienicznych i estetycznych podczas wykonywania czynności kulinarnych,
- dbanie o higienę i porządek otoczenia z użyciem środków chemicznych stosowanych w kuchni,
- kształtowanie umiejętności wykonywania trudniejszych czynności kulinarnych takie jak np. smażenie, formowanie (np. pulpetów, kotletów, pączków, itd.), odmierzanie składników, przyprawianie potraw,
- kształtowanie umiejętności robienia zakupów za określoną kwotę,
- nabywanie i utrwalanie umiejętności samodzielnego nakrywania do stołu, doboru odpowiednich sztućców, estetycznego podawania potraw, dekoracji stołu,
- nauka dbania o czystość osobistą i posiadanej odzieży (pranie, prasowanie),
- nauka dbania o czystość środowiska mieszkalnego (mycie okien, mycie podłogi, ścieranie kurzu).

#### **3. Rozwijanie zaradności osobistej:**

- trening w zakresie umiejętności kulinarnych i zdrowego żywienia,
- trening w zakresie wyglądu zewnętrznego i higieny osobistej,
- utrwalenie umiejętności radzenia sobie w instytucjach publicznych.

#### **4. Trening ekonomiczny:**

- umiejętności oszczędzania,
- planowania wydatków,
- dokonywania zakupów.

#### **Pracownia poligraficzno - komputerowa.**

Zajęcia w poligraficzno - komputerowej w roku 2019 prowadzone były dla sześciu uczestników, brały w nim udział osoby:

- ze znacznym stopniem niepełnosprawności, chorobą neurologiczną,
- ze znacznym stopniem niepełnosprawności, chorobą neurologiczną,
- ze znacznym stopniem niepełnosprawności, chorobą psychiczną i upośledzeniem narządu ruchu,
- ze znacznym stopniem niepełnosprawności, chorobą psychiczną,
- ze znacznym stopniem niepełnosprawności, chorobą psychiczną,
- ze znacznym stopniem niepełnosprawności, upośledzeniem umysłowym, chorobą psychiczną i chorobą neurologiczną.

W miesiącu maju trzy osoby podjęły zatrudnienie w Zakładzie Aktywności Zawodowej w Goleniowie. Ich miejsce zajęły osoby: dwie ze znacznym stopniem niepełnosprawności i chorobą psychiczną i jedna z umiarkowanym stopniem niepełnosprawności, chorobą psychiczną i upośledzeniem umysłowym. Dwie z nich w okresie adaptacyjnym nie wyraziły chęci dalszego uczestnictwa w terapii i złożyły rezygnację. Na ich miejsce do pracowni poligraficzno - komputerowej zostały przyjęte dwie inne osoby, które chętne były do porzeczania swojej wiedzy i zdobywania nowych umiejętności w obsłudze komputera.

W miesiącu wrześniu jedna osoba podjęła zatrudnienie w Zakładzie Aktywności Zawodowej w Goleniowie, a na jej miejsce została przyjęta osoba z umiarkowanym stopniem niepełnosprawności z upośledzeniem umysłowym.

W miesiącu listopadzie jedna osoba przeszła do pracowni stolarskiej z powodu chęci rozwoju w kierunku prac modelarskich. W związku z tym na jej miejsce została przyjęta osoba ze znacznym stopniem niepełnosprawności, upośledzeniem umysłowym z zaburzeniami głosu, mowy i chorobami słuchu oraz chorobą narządu wzroku.

Zgodnie z indywidualnym programem rehabilitacji i terapii w pracowni gospodarstwa domowego realizowano zadania:

#### **W pierwszym półroczu 2019 roku:**

##### **1. Rehabilitacja społeczna:**

- uświadomienie wartości i znaczenia pracy,
- kształtowanie poczucia odpowiedzialności za samodzielnie dokonywane wybory i podejmowane decyzje,
- trening przygotowania do podjęcia pracy,
- trening pozytywnego myślenia, utrzymania wiary w siebie,
- trening rozwiązywania problemów w trudnych sytuacjach międzyludzkich,
- utrwalenie właściwego stosunku do przełożonych,
- motywowanie do odnalezienia oraz pielęgnowania hobby i pasji.

##### **2. Przeglądarka internetowa źródłem wiedzy:**

- przypomnienie ogólnych zasad pracy z przeglądarką internetową,
- otwieranie stron WWW, adresu URL, witryn internetowych,

- utrwalanie budowy stron WWW i jej elementów.

### **3. Praktyczne wykorzystywanie zasobów Internetu:**

- zdobywanie informacji,
- korzystanie z serwisów aukcyjnych,
- stron edukacyjnych,
- sklepów on-line,
- pozyskiwanie plików graficznych i muzycznych.

### **4. Zastosowanie komputera w różnych dziedzinach:**

- dostrzeżenie korzyści wynikających z zastosowania komputera,
- docenienie roli komputera jako narzędzia codziennego użytku,
- uświadamianie potrzeby stałego uczenia się i przygotowania do życia w skomputeryzowanym świecie.

### **5. Czynny udział w treningu ekonomicznym:**

- dokonywanie zakupów,
- planowanie długoterminowe,
- orientacja w wydatkach i dochodach.

### **W drugim półroczu 2019 roku:**

#### **1. Komputer jako narzędzie pracy:**

- przestrzeganie regulaminu pracowni komputerowej oraz zasad BHP – zachowanie bezpieczeństwa na stanowisku pracy,
- doskonalenie umiejętności samodzielnego organizowania warsztatu pracy,
- prawidłowe uruchomienie zestawu komputerowego.

#### **2. Elementy komputera i jego funkcje. Nabywanie i utrwalanie umiejętności obsługi PC, podłączenia sprzętu multimedialnego oraz kompatybilnego z komputerem:**

- wskazywanie podstawowych elementów zestawu komputerowego i omówienie ich przeznaczenia (drukarka, skaner, rzutnik multimedialny, głośniki),
- omawianie najważniejszych elementów budowy wewnętrznej komputera.

#### **3. Sposoby komunikowania się z komputerem w środowisku Windows**

- nabywanie i utrwalanie pojęć : program, oprogramowanie, system operacyjny, środowisko pracy, dokument,
- charakterystyka najważniejszych elementów środowiska Windows: okno, Pulpit, ikony, przyciski, pasek zadań,
- klasyfikowanie typów okien i omawianie ich budowy oraz przeznaczenia,
- interpretowanie komunikatów systemu operacyjnego,
- zarządzanie plikami i folderami w systemie Windows,
- tworzenie folderów,
- kopiowanie i przenoszenie plików do folderów,
- wykonanie operacji usuwania plików lub folderów.

#### **4. Nabywanie i rozwijanie umiejętności obsługi programów:**

- Microsoft Word,
- Microsoft Power Point,

- Paint,
- Microsoft Excel,
- obsługa programów multimedialnych.

#### **5. Przygotowanie do pełnienia ról społecznych:**

- podtrzymywanie i rozwijanie umiejętności życia społecznego,
- nabycie umiejętności samodzielnego decydowania o rzeczach ważnych oraz świadomego podejmowania decyzji dotyczących spraw życiowych,
- trening podstawowych umiejętności komunikacji społecznej,
- wzmacnianie poczucia własnej wartości oraz pozytywnym wpływaniu na samopoczucie,
- wyrabianie poczucia obowiązkowości i odpowiedzialności za siebie i wykonywaną pracę,
- nauka samodzielnego planowania i gospodarowania środkami finansowymi.

#### **6. Czynny udział w treningu ekonomicznym:**

- planowanie wydatków,
- orientowanie się w wydatkach i dochodach,
- trening oszczędzania,
- dokonywanie zakupów.

#### **Pracownia plastyczna.**

Zajęcia w pracowni plastycznej w roku 2019 przeprowadzone były dla sześciu uczestników, brały w nich udział osoby:

- ze znacznym stopniem niepełnosprawności, upośledzeniem umysłowym i epilepsją,
- ze znacznym stopniem niepełnosprawności, upośledzeniem umysłowym,
- ze znacznym stopniem niepełnosprawności, chorobą psychiczną,
- z umiarkowanym stopniem niepełnosprawności, upośledzeniem umysłowym,
- z umiarkowanym stopniem niepełnosprawności, upośledzeniem umysłowym, chorobą psychiczną i epilepsją,
- ze znacznym stopniem niepełnosprawności, upośledzeniem umysłowym i chorobą psychiczną.

W roku 2019, w miesiącu maju i czerwcu z pracowni plastycznej odeszły dwie osoby, które podjęły zatrudnienie w Zakładzie Aktywności Zawodowej w Goleniowie. Na ich miejsce przyjęto dwie osoby ze znacznym stopniem niepełnosprawności, w tym jedna osoba z chorobą neurologiczną i upośledzeniem umysłowym, a druga z chorobą psychiczną. W miesiącu sierpniu nastąpiła rotacja, gdyż osoba z pracowni komputerowo – poligraficznej nie przejawiała chęci kontynuowania terapii i złożyła rezygnację, w związku z tym, jej miejsce zastąpiła osoba z pracowni plastycznej, która już wcześniej z wielką chęcią uczestniczyła w dodatkowych zajęciach w tej pracowni, chcąc nabywać nowych umiejętności. W związku z wyżej wymienioną sytuacją, na wolne miejsce w pracowni plastycznej została przyjęta osoba z niepełnosprawnością w stopniu znacznym, chorobą psychiczną.

Zgodnie z indywidualnymi programami rehabilitacji i terapii w pracowni plastycznej zrealizowano zadania :

#### **W pierwszym półroczu 2019 roku:**



### **1. Rozwijanie zaradności osobistej:**

- utrwalenie nawyków dbania o higienę osobistą (mycie zębów, włosów oraz ciała),
- dbanie o wygląd zewnętrzny,
- utrzymanie czystości w pracowni,
- dbanie o porządek na własnym stanowisku pracy,
- posługiwanie się sprzętem AGD (żelazko, pralka, kuchenka, mikrofalą, mikser),
- usamodzielnienie w podstawowych czynnościach domowych (zamiatanie i mycie podłogi, ścieranie kurzy).

### **2. Rozwijanie umiejętności zawodowych:**

- przestrzeganie regulaminu WTZ i planu dnia pracy,
- kształtowanie nawyku przestrzegania dyscypliny pracy (punktualność, planowanie),
- odpowiedni stosunek do obowiązków (dyscyplina, odpowiedzialność za powierzone zadanie),
- organizacja stanowiska pracy,
- nauka pisania CV, listu motywacyjnego i podania o pracę,
- nauka samodzielnego rozwiązywania problemów,
- dokonywanie prawidłowych wyborów.

### **3. Rehabilitacja w pracowni plastycznej:**

#### **A) Utrwalanie i poznawanie różnorodnych form plastycznych:**

##### **a) Papieroplastyka:**

- szkicowanie ołówkiem, malowanie kredkami ołówkowymi, świecowymi i pastelami,
- wyklejanie obrazów na desce kulkami z bibuły, skóry i kolorowych gazet,
- malowanie farbami plakowymi, witrażowymi, akwarelą,
- modelowanie i lepienie z masy solnej, modeliny i plasteliny,
- wykonywanie torebek na prezenty, pudełek,
- wykonywanie kartek okolicznościowych (Wielkanoc),
- tworzenie stroików świątecznych na Wielkanoc,
- ozdabianie wydmuszek modeliną, bibułą, cekinami oraz krepeą, malowanie farbą,
- wykonywanie ozdób świątecznych z bibuły oraz krepy,
- wykonywanie ozdób z wikliny papierowej.

##### **b) Warsztat krawiecki:**

- zapoznanie się i utrwalenie znajomości przyborów i narzędzi w pracowni,
- wycinanie kształtów z materiału, według wzoru (kwiaty, gwiazdy, listki),
- nauka podstawowych ściegów ręcznych.

### **4. Trening ekonomiczny:**

- planowanie zakupów,
- poznawanie wartości pieniądza,
- nauka planowania wydatków.

### **5. Kontakt z rodziną:**

- kontakt telefoniczny,
- listowny,
- osobisty.

Kontakt z rodziną odbywa się według potrzeb. Dotyczy planowanych wycieczek i wyjazdów, a także wydatków, nieobecności, zachowania uczestników oraz stanu zdrowia.

### **W drugim półroczu 2019 roku:**

#### **1. Rehabilitacja społeczna:**

- kształtowanie umiejętności komunikacji interpersonalnej,
- praca nad emocjami (nauka panowania nad negatywnymi emocjami),
- wzmacnianie umiejętności samodzielnego podejmowania racjonalnych decyzji,
- wzmacnianie umiejętności radzenia sobie w miejscach publicznych (urzędy, bank, poczta),
- wdrażanie do bezpiecznego poruszania się po ulicy (w miejscach przeznaczonych dla pieszych).

#### **2. Rehabilitacja w pracowni plastycznej:**

##### **Utrwalanie i poznawanie różnorodnych form plastycznych:**

##### **a) Rysunek:**

- szkicowanie ołówkiem,
- rysowanie kredkami ołówkowymi, pastelami i węglem.

##### **b) Rzeźba:**

- masy plastyczne (masa solna, modelina, plastelina),
- recykling (obklejanie butelek plastikowych masą solną).

##### **c) Dekoratorstwo i zdobnictwo:**

- wyklejanie obrazów na desce kulkami z bibuły, skóry i kolorowych gazet,
- tworzenie stroików świątecznych (Dzień Wszystkich Świętych, Boże Narodzenie),
- wykonywanie kartek bożonarodzeniowych,
- wykonywanie kartek okolicznościowych metodą stemplowania, oraz z zastosowaniem maszyny „Sizzix- Big Shot”,
- wykonywanie oraz zdobienie bombek choinkowych,
- collage – wyklejanie, wycinanie, wydzieranie z papieru – tworzenie prac wykonywanych w grupach.

##### **d) Warsztat krawiecki:**

- utrwalanie podstawowych ściegów ręcznych,
- kolorystyczny dobór nici do tkaniny,
- cerowanie,
- przyszywanie guzików.

#### **3. Rozwijanie zaradności osobistej:**

- utrwalanie nawyków dbałości o schludny wygląd, czystość ciała oraz odzieży,
- wzmacnianie umiejętności radzenia sobie w miejscach publicznych ( urzędy, bank, poczta),
- wyrabianie prawidłowej postawy podczas spożywania posiłku.

#### **4. Trening ekonomiczny:**

- planowanie prostych zakupów, oraz planowanie wydatków,
- poznawanie wartości pieniądza.

## **5. Kontakt z rodziną:**

- kontakt telefoniczny,
- listowny,
- osobisty.

## **Pracownia manualno-ruchowa.**

Zajęcia w pracowni manualno - ruchowej w roku 2019 prowadzone były dla sześciu uczestników, brały w nich udział osoby:

- ze znacznym stopniem niepełnosprawności, ze schorzeniami neurologicznymi i dysfunkcją narządu ruchu,
- ze znacznym stopniem niepełnosprawności, upośledzeniem narządu ruchu
- ze znacznym stopniem niepełnosprawności, chorobą neurologiczną,
- ze znacznym stopniem niepełnosprawności, upośledzeniem umysłowym,
- ze znacznym stopniem niepełnosprawności, chorobą neurologiczną,
- ze znacznym stopniem niepełnosprawności, chorobą psychiczną.

Zgodnie z indywidualnym programem rehabilitacji i terapii w pracowni manualno- ruchowej realizowano zadania:

## **W pierwszym półroczu 2019 roku:**

### **1. Rozwijanie zaradności osobistej, oraz zwiększenie samodzielności w zakresie wykonywania czynności życia codziennego:**

- usamodzielnianie w podstawowych czynnościach domowych, tj. zamiatanie, mycie podłogi, podlewanie kwiatów,
- wyrabianie nawyku dbania o porządek w swoim najbliższym otoczeniu: np. odnoszenie po sobie naczyń, wycieranie stołu, wynoszenie śmieci,
- ćwiczenia samodzielnego przygotowania prostego posiłku,
- trening estetycznego spożywania posiłku, doskonalenie w posługiwaniu się sztućcami,
- dbanie o czystość ciała i odzieży, zachowane schludnego wyglądu,
- kształtowanie umiejętności samodzielnego zapinania guzika, zamka błyskawicznego,
- trening samodzielnego ubierania i zdejmowania odzieży wierzchniej,
- kształtowanie nawyku dbania o ubiór (ćwiczenia w składaniu, odwieszaniu odzieży),
- trening pisania (podpisywanie się imieniem i nazwiskiem).

### **2. Rehabilitacja w pracowni manualno-ruchowej:**

- arteterapia:

- rysowanie kredkami, ołówkiem, pastelami, kredą,
- papieroplastyka, kartki okolicznościowe, laurki,
- wydzieranie, rwanie i zagniatanie papieru,
- wyklejanie bibułą, plasteliną,
- malowanie farbami.

- ćwiczenia motoryki małej:

- ćwiczenia graficzne (np. pisanie po śladzie, rysowanie szlaczków literopodobnych w liniaturze),
- ćwiczenia percepcji wzrokowej (np. pisanie tekstu na komputerze, nawlekanie koraliki).

- ćwiczenia, zadania usprawniające logiczne myślenie:

- karty pracy,

- układanie puzzli, klocków,
- układanie figur wg. wzoru.
- zajęcia dodatkowe:
  - kształtowanie umiejętności podpisywania się imieniem i nazwiskiem,
  - wpajanie podstawowych danych osobowych.

### **3. Rehabilitacja społeczna (socjalizacja):**

- nauka pozawerbalnego porozumiewania się z otoczeniem, komunikowania potrzeb, chęci,
- wpajanie umiejętności odpowiedniego zachowania się w miejscach publicznych,
- motywowanie do nawiązywania kontaktów interpersonalnych z osobami w najbliższym otoczeniu,
- przestrzeganie zasad i reguł życia społecznego.

### **4. Trening ekonomiczny:**

- kształtowanie umiejętności odróżniania i nazywania poszczególnych banknotów i monet,
- kojarzenie konkretnego artykułu z odpowiednim sklepem,
- kształtowanie świadomości oszczędzania,
- trening racjonalnego planowania wydatków.

### **W drugim półroczu 2019 roku:**

#### **1. Rozwijanie umiejętności zawodowych:**

- umiejętność organizacji stanowiska pracy,
- dbanie o ład i porządek w pracowni,
- dostosowanie się do poleceń przełożonych,
- przyswojenie zakazów i nakazów obowiązujących w pracowni ( placówce),
- kształtowanie nawyku dokładności, staranności i wytrwałości w pracy,
- wdrażanie do przestrzegania dyscypliny pracy (punktualność, zaangażowanie, odpowiedzialność),
- kształtowanie umiejętności utrzymania samodyscypliny,
- rozwijanie kreatywności, wyrabianie chęci i własnej inicjatywy do wykonywania różnych czynności.

#### **2. Rehabilitacja w pracowni manualno-ruchowej:**

- usprawnianie funkcji wzrokowej (np. wyodrębnianie różnic w obrazkach, uzupełnienie braków we wzorach),
- ćwiczenia na sprawność grafomotoryczną (np. kopiowanie rysunków, labirynty, malowanki, wypełnianie konturów),
- arteterapia:
  - rysowanie kredkami, pastelami,
  - papieroplastyka, kartki okolicznościowe, laurki,
  - wydzieranie z papieru,
  - wyklejanie bibułą, plasteliną,
  - malowanie farbami,
  - tworzenie wyrobów okolicznościowych,
- trening przestrzegania ustalonego trybu dnia pracy,
- trening ponoszenia odpowiedzialności za siebie i swoje stanowisko pracy.

### **3. Rehabilitacja społeczna (socjalizacja):**

- rozwój umiejętności intelektualnych (zachęcanie do uczestnictwa w zajęciach integracyjnych, sportowych),
- nauka pracy w grupie,
- budowanie poczucia przynależności do grupy,
- kształtowanie odpowiedniego zachowania się w stosunku do kolegów i koleżanek,
- wpajanie zwrotów grzecznościowych,
- niwelowanie używania wulgaryzmów, zwrotów obraźliwych, powszechnie nietolerowanych,
- motywowanie do nawiązywania więzi, przyjaźni i integracji z otoczeniem,
- umiejętne radzenie sobie ze stresem i frustracją, niwelowanie zachowań społecznie nieakceptowanych (agresji, autoagresji).

### **4. Kontakt z rodziną:**

- wymiana informacji odbywa się w formie korespondencyjnej, telefonicznej i osobistej. Rozmowy dotyczą nieobecności uczestnika, dojazdów na zajęcia i zaplanowanych przedsięwzięć. Poruszana jest również kwestia stanu zdrowia uczestnika. Dialog dotyczy również wydatków i zgromadzonych środków pieniężnych w kasie oszczędnościowej uczestnika w ramach treningu ekonomicznego.

### **Pracownia stolarska.**

Zajęcia w pracowni stolarskiej w roku 2019 prowadzone były dla sześciu uczestników, brały w nich udział osoby:

- ze znacznym stopniem niepełnosprawności, chorobą psychiczną oraz chorobą układu oddechowego i krążenia,
- ze znacznym stopniem niepełnosprawności, chorobą narządu wzroku,
- z umiarkowanym stopniem niepełnosprawności, upośledzeniem umysłowym,
- ze znacznym stopniem niepełnosprawności, chorobą psychiczną,
- osoba ze znacznym stopniem niepełnosprawności, chorobą psychiczną, upośledzeniem narządu ruchu i chorobą neurologiczną,
- ze znacznym stopniem niepełnosprawności, upośledzeniem umysłowym.

W pierwszym półroczu 2019 roku jedna osoba ze znacznym stopniem niepełnosprawności, chorobą psychiczną podjęła pracę w Zakładzie Aktywności Zawodowej w Goleniowie. W miejsce tej osoby przyjęto nowego uczestnika ze znacznym stopniem niepełnosprawności, chorobą psychiczną.

Pod koniec drugiego półrocza osoba ze znacznym stopniem niepełnosprawności, chorobą psychiczną złożyła rezygnację z dalszego uczestnictwa w terapii i włączyła się w społeczność wyznaniową, aby propagować swoje przekonania religijne. Miejsce tej osoby zajął uczestnik przeniesiony z pracowni poligraficzno - komputerowej ze znacznym stopniem niepełnosprawności, upośledzeniem umysłowym.

### **Zakres terapii i tematyka zajęć:**

Zgodnie z indywidualnymi programami rehabilitacji i terapii w pracowni stolarskiej realizowano zadania:

#### **W pierwszym półroczu 2019 roku:**

##### **1. Utrwalanie i podtrzymanie zasad BHP i ppoż.:**

- poznanie przepisów oraz zasad bezpieczeństwa i higieny pracy w zakresie niezbędnym do wykonywania pracy w pracowni stolarskiej na określonym stanowisku pracy, a także związanych z pracą obowiązków i odpowiedzialności w dziedzinie bezpieczeństwa higieny pracy i ppoż.,
- nabycia umiejętności wykonywania pracy w sposób bezpieczny dla siebie i innych osób, postępowania w sytuacjach awaryjnych oraz udzielenia pomocy osobie, która uległa wypadkowi.

## **2. Doskonalenie i podtrzymanie sprawności manualnych poprzez wykonywanie prac ręcznych:**

- łączenie różnych materiałów, klejenie, dobór kolorów,
- projektowanie wzorów i konstruowanie przedmiotów z drewna,
- prace remontowo-budowlane z wykorzystaniem różnych materiałów,
- nabywanie umiejętności poprawnego trzymania narzędzi i posługiwania się nimi,
- nabywanie umiejętności obsługi elektronarzędzi,
- nauka montażu gotowych elementów poprzez różne techniki,
- drobne naprawy.

## **3. Przygotowanie uczestników do życia w środowisku społecznym:**

- przestrzeganie zasad BHP i ppoż.,
- rozbudzenie poczucia przynależności do społeczności lokalnej,
- rozwijanie umiejętności współpracy i współżycia z innymi ludźmi,
- kształtowanie umiejętności porozumiewania się z otoczeniem,
- wykorzystywanie umiejętności werbalnych i pozawerbalnych,
- wdrażanie do kulturalnego, społecznie akceptowanego sposobu życia, eliminowanie zachowań niepożądanych,
- zapoznanie z najbliższym środowiskiem społeczno – przyrodniczym,
- aktywne uczestnictwo w różnych formach życia społecznego i kulturalnego.

## **4. Udział w treningu ekonomicznym:**

- zarządzanie pieniędzmi,
- poznanie wartości pieniądza,
- trening planowania wydatków,
- trening samodzielnych zakupów,
- trening umiejętności oszczędzania.

## **5. Kontakt z rodziną:**

- kontakt telefoniczny,
- kontakt listowny,
- rozmowy indywidualne,
- poradnictwo,
- konsultacje

Kontakt dotyczy planowanych zadań, nieobecności, wyjazdów, wycieczek oraz postępów w procesie rehabilitacji i terapii.

## W drugim półroczu 2019 roku:

### **Podtrzymanie i utrwalenie zasad BHP i ppoż.:**

- utrwalanie zasobu wiedzy z zakresu bezpieczeństwa higieny pracy i ppoż.,
- nabycie umiejętności wykonywania pracy w sposób bezpieczny dla siebie i innych osób, postępowanie w sytuacjach awaryjnych oraz udzielenie pomocy osobie, która uległa wypadkowi.

### **1. Doskonalenie i podtrzymanie zakresu zajęć technicznych:**

- rozróżnianie i dobór odpowiedniego narzędzia do wykonywanej pracy,
- nabywanie umiejętności obsługi sprzętu stolarskiego,
- nabywanie umiejętności obsługi maszyn warsztatowych,
- nabywanie umiejętności toczenia i obróbki drewna,
- nabywanie umiejętności posługiwania się sprzętem ręcznym (piła ręczna, imadło, wkrętarki, klucze, dłuta, świdry, materiały ściernie),
- wycinanie elementów drewnianych,
- łączenie elementów za pomocą kleju, śrub, gwoździ lub zszywek,
- szlifowanie,
- heblowanie,
- lakierowanie, bejcowanie lub malowanie powierzchni drewnianych,
- montowanie mebli i przymocowywanie ich do ścian,
- wykonywanie ozdób z drewna,
- nabywanie umiejętności przeznaczenia naturalnych i chemicznych środków stosowanych w stolarstwie takich jak: pokosty, lakiery, kleje, bejce, farby,
- wykonywanie drobnych przedmiotów gospodarstwa domowego,
- nauka nanoszenia wymiarów, trasowanie,
- nabywanie umiejętności barwienia drewna,
- nabywanie umiejętności montażu gotowych elementów poprzez różne techniki,
- nabywanie umiejętności wypalania w drewnie, wycinania kształtów okolicznościowych, tworzenie ramek, donic na kwiaty, karmników, lampionów,
- tworzenie półproduktów do dalszej obróbki w innych pracowniach (plastyczna).

### **2. Doskonalenie sprawności manualnych poprzez:**

- korygowanie i kompensowanie braków w zależności od indywidualnych potrzeb uczestnika,
- usprawnianie koordynacji wzrokowo-ruchowej oraz przygotowanie do samodzielnego wykonywania zadań,
- łączenie elementów konstrukcyjnych,
- łączenie różnych materiałów za pomocą kleju, śrub, gwoździ lub zszywek,
- projektowanie wzorów i konstruowanie przedmiotów z drewna,
- poprawne trzymanie narzędzi i posługiwanie się nimi,
- nanoszenie wymiarów,
- barwienie drewna,
- trasowanie,
- montaż gotowych elementów poprzez różne techniki,
- drobne naprawy,
- wypalanie w drewnie,
- wycinanie kształtów,
- tworzenie : ramek, donic na kwiaty, karmników, lampionów,
- tworzenie półproduktów do dalszej obróbki w innych pracowniach (plastyczna).

### **3. Czynny udział w życiu WTZ:**

- nauka i współpraca z innymi pracownikami,
- udział w zajęciach integracyjnych, pogadankach,
- udział w wyjazdach ,wycieczkach.

### **4. Wdrażanie do praktycznego zastosowania zasad etyki życia codziennego, społecznego oraz rozwijanie zaradności osobistej:**

- kształtowanie i podtrzymanie nawyku utrzymania porządku,
- kształtowanie świadomości ekologicznej i zachowań proekologicznych,
- trening przestrzegania zasad kultury osobistej,
- kształtowanie umiejętności porozumiewania się,
- kształtowanie umiejętności współdziałania w grupie,
- kształtowanie koncentracji,
- kształtowanie cierpliwości i wytrwałości oraz poczucia odpowiedzialności,
- trening wdrażanie efektu zadowolenia z własnej pracy,
- trening dokonywania właściwego wyboru,
- trening zachowania higieny osobistej.

### **5. Udział w treningu ekonomicznym:**

- zarządzanie pieniędzmi,
- poznanie wartości pieniądza,
- trening planowania wydatków,
- trening samodzielnych zakupów,
- trening umiejętności oszczędzania.

### **6. Kontakt z rodziną:**

- kontakt telefoniczny,
- kontakt listowny,
- indywidualne rozmowy,
- poradnictwo.

Kontakt dotyczy planowanych zadań, nieobecności ,wyjazdów, wycieczek oraz informacji o postępiach w procesie rehabilitacji i terapii.

### **Indywidualna rehabilitacja ruchowa.**

#### **Uczestnik 1**

Stan po dawno przebytych zatruciu grzybami halucynogennymi z następowym zatrzymaniem krążenia i niedotlenieniowym uszkodzeniem mózgu. Rozległe zaniki korowo – podkorowe, uszkodzenie mózdzku. Po przebytych zawale mięśnia sercowego. Cechy parkinsonizmu oraz podojrzezenie mikroudarów.

Niedowład połowiczny – spastyczny lewostronnie, silniej w kończynie górnej. Afazja. Chód drobnymi kroczkami. Siła mięśniowa prawidłowa. Problem z ruchami precyzyjnymi i przekraczaniem linii środkowej ciała, jak również z zachowaniem equilibrium – uczestnik przechyla się na stronę lewą. Płytki oddech, problem z wdechem.

Celem rehabilitacji była poprawa funkcji chodu w każdej jego fazie z równoczesną koordynacją ruchów tułowia. Praca nad odnalezieniem linii środkowej ciała, jak



i z przekraczaniem tej linii głównie strony bezpośrednio zajętej. Praca nad ruchami precyzyjnymi.

Metody: neuromobilizacja, PNF, Bobath, ćw. oddechowe.

Uczestnik rozpoczął rehabilitację 28 stycznia 2019 roku. Jego koordynacja ruchowa uległa poprawie. Uczestnik pewniej porusza się. Jego wychylenie w stronę bezpośrednio zajętej zmniejszyło się o 8cm - pomiar wykonano od pępka do głowy k. ramiennej.

## **Uczestnik 2**

Uczestniczka z mpd. W przebiegu choroby występuje porażenie spastyczne czterokończynowe, szczególnie nasilone w kończynach górnych. Duże przodopochylenie miednicy, stawy barkowe silnie przesunięte do przodu. Pogłębiona lordoza lędźwiowa i szyjna oraz kifoza piersiowa. Epilepsja. Siła Lowetta w stawie ramiennym przy wszystkich ruchach wynosiła 3+ szczególnie po przekroczeniu 90 stopni.

Celem rehabilitacji było wzmacnianie mm. obręczy barkowej i mm. stabilizujących. Zmniejszenie нефizjologicznych krzywizn kręgosłupa. Poprawa koordynacji ciała.

Metody: poizometryczna relaksacja mięśni, wzorce PNFu, thera – band, poduszki sensomotoryczne, masaż klasyczny.

Uczestniczka korzystała z rehabilitacji od 28 stycznia do 31 maja 2019 roku. W tym czasie udało się wzmocnić mięśnie w stawie ramiennym do 4 w skali Loretta w zgięciu przez wznos. Koordynacja również uległa poprawie – stanie na prawej kończynie dolnej wydłużyło się z 2 sekund do 6 sekund; w lewej nie odnotowano zmian.

## **Uczestnik 3**

Uczestniczka z mpd z połowicznym niedowładem lewostronnym szczególnie nasilonym w kończynie górnej. Przewlekła padaczka. Po stronie prawej w prawej półkuli duża torbiel podpajęczynówkowa. Ręka mocno zaciśnięta w pozycji spastycznej. Przodopochylenie miednicy, pogłębiona kifoza piersiowa, zniesiona lordoza lędźwiowa (plecy okrągłe) Cukrzyca. Celem rehabilitacji było rozluźnienie spastycznej ręki, wzmocnienie mm. stabilizujących, poprawa faz chodu po stronie bezpośrednio zajętej, poprawa koordynacji ruchowej, usprawnianie motoryki małej, koordynacji wzrokowo – ruchowej

Metody: ćw. krążeniowo – wydolnościowe, wzorce PNFu, Bobath, poizometryczna relaksacja mięśni, masaż klasyczny, ćw. koordynacyjne i proprioreceptywne.

Uczestniczka rozpoczęła rehabilitację od 28 stycznia 2019r. Uzyskano nieznaczne rozluźnienie w obrębie stawów ręki. Problemy zdrowotne uczestniczki nie pozwoliły jej na regularną rehabilitację. Udało się utrzymać dotychczasową sprawność – jest samodzielna w codziennym życiu.

## **Uczestnik 4**

Uczestnik z mpd z niedowładem czterokończynowym. Komunikacja werbalna. Epilepsja. Leczony operacyjnie – plastyka ścięgien i mm kkd. Porusza się na wózku. Zachowały się u niego odruchy pierwotne, między innymi odruch spadochronowy. Zaburzona motoryka.

Cel rehabilitacji: wzmocnienie mm. posturalnych, wzmocnienie mm. kkg, uzyskanie lepszej ruchomości w st. biodrowych – zwłaszcza wyprostu (-5 prawa i lewa kd), poruszanie się na czworaka.

Metody: Bobath, wzorce PNFu

Uczestniczy w rehabilitacji od 17 czerwca 2019 roku. Od tego czasu uzyskano poprawę w przebywaniu w pozycji klęku podpartego – na początku było to 20 sekund. Teraz jest to 40sekund.

### **Uczestnik 5**

Uczestnik z mpd. Płaskostopie, kolana koślawe, zniesiona lordoza lędźwiowa, kifoza piersiowa pogłębiona.

Cel rehabilitacji: korygowanie ustawienia kkd, wzmocnienie mm.pośladkowych, korygowanie prawidłowych krzywizn kręgosłupa, rozciągnięcie m. piersiowego wielkiego.

Metody: éw. korekcyjne, Bobath, poizometryczna relaksacja mięśni.

Uczestniczy w rehabilitacji od 17 czerwca 2019 roku. Nieznacznej poprawie uległy ruchy supinacji stopy z 5 stopni w pkd do 15 stopni, w lkd z 5 stopni na 10 stopni. Pozostałe zakresu ruchów pozostały bez zmian z powodu skostnień kręgosłupa.

### **Uczestnik 6**

Uczestniczka z mpd. W przebiegu choroby występuje porażenie spastyczne czterokończynowe, skolioza jednołukowa prawostronna oraz trudności w koordynacji wzrokowo-ruchowej. Leczona operacyjnie – plastyka wielopoziomowa ścięgien kkd oraz korekcja skoliozy. Przykurcze wyprostne w stawach kolanowych i biodrowych oraz zgięciowe w stawach łokciowych. W kończynach górnych wzmożone napięcie w stawach dystalnych utrudnia zadania motoryki małej. Uczestniczka porusza się na wózku. Bruksizm.

Cel rehabilitacji: Zmniejszenie napięcia mięśniowego, korekcja postawy ciała, poprawa koordynacji wzrokowo-ruchowej, zwiększenie zakresu ruchów w kkd i kkg oraz wzmocnienie mm.głębokich. Rozluźnienie mm. twarzy i żuchwy. W dalszym etapie uzyskanie funkcji chodu przy pomocy chodzika rehabilitacyjnego.

Metody: Ćwiczenia bierne, czynno-bierne, prowadzone, równoważne, prioprioreceptywne, rozciągające, oddechowe, elongacja, elementy PNFu, masaż klasyczny, pionizacja, praca na bliznach, rozluźnianie powięzi.

Uczestniczka spionizowana. Potrafi przejść pięciometrowy hol dwa razy w dwie strony w ciągu 10 minut, przy wysokim balkoniku, asekurowana przez terapeutę. Utrzymuje pozycje siedzącą z opuszczonymi nogami około 1 godziny. Utrzymuje równowagę w pozycji siedzącej na wózku bez podparcia około 5 minut. Rozluźnieniu uległy mięśnie żuchwy.

### **Uczestnik 7**

Uczestniczka z mpd. Przykurcze zgięciowe stawów biodrowych i kolanowych w przebiegu czterokończynowego porażenia spastycznego. Zniekształcenia stóp, skostnienia mięśniowe stawów biodrowych. Leczona operacyjnie – plastyka wielopoziomowa ścięgien kkd. Miednica w przodopochyleniu. Zaburzony prawidłowy wzorzec chodu. W czerwcu br. całkowita alloplastyka stawu biodrowego prawego.

Cel rehabilitacji: Poprawa zakresów ruchu w stawach biodrowych i kolanowych oraz poprawa funkcji życia dnia codziennego (nachylanie się, chodzenie, pokonywanie przeszkód, itp.).

Metody: Ćwiczenia czynne w odciążeniu, czynne wolne, ogólnousprawniające, poizometryczna relaksacja mięśni, masaż klasyczny, ćw. koordynacyjno – ruchowe, prioprioreceptywne, stabilizacyjne, praca na bliznach, rozluźnianie powięzi, Bobath.

Po wykonanym w tym roku zabiegu poprawie uległ zakres ruchomości stawu biodrowego prawego – przed operacją 30 stopni zgięcia. W tej chwili wynosi on 70 stopni. Widać również poprawę chodu. Po operacji uczestniczka nie może jednak wykonywać skłonów, przysiadów i innych czynności wymagających zgięcia stawu biodrowego powyżej 90 stopni.

### **Uczestnik 8**

Uczestnik po urazie w obrębie CUN. Trudności w uzyskaniu prawidłowej postawy oraz prawidłowego wzorca chodu z uwagi na ograniczenie ruchomości mednicy i stawów biodrowych (zg. P 35 L35). Skostnienia mięśniowe stawów biodrowych. Kontakt logiczny zaburzony, rozumie komendy.

Cel rehabilitacji: poprawa postawy ciała, utrzymanie dotychczasowego zakresu ruchów w stawach biodrowych, ogólne usprawnienie uczestnika.

Metody: Ćwiczenia czynne w odciążeniu, czynne wolne, koordynacyjno – ruchowe, ogólnousprawniające, wzorce PNFu.

Nieznacznej poprawie uległa koordynacja uczestnika. Ze względów zdrowotnych jego rehabilitacja była prowadzona nieregularnie. Udało się utrzymać dotychczasową sprawność pacjenta.

### **Uczestnik 9**

Uczestniczka z mpdz typu spastycznego czterokończynowego w pozycji krzeselkowej. Przykurcze przywiedzeniowo-zgięciowe w obu kończynach dolnych oraz lewej kończynie górnej. Choroba psychiczna. Uczestniczka porusza się na wózku.

Cel rehabilitacji: Zmniejszenie napięcia mięśniowego, rozciągnięcie przykurczonych mięśni oraz poprawa zakresu ruchów we wszystkich stawach. Ogólne usprawnienie uczestniczki.

Metody: Ćwiczenia bierne, czynno – bierne, prowadzonych, rozciągające, oddechowe, elementy PNFu, terapia ręki spastycznej.

Uczestniczka potrafi wskazać i nazwać swoje części ciała dzięki stymulacji korowej. Chętni uczestniczy w ćwiczeniach, jednak czasem jej współpraca z terapeutą bywa utrudniona w związku z chorobą psychiczną. Rozumie polecenia, jednak nie zawsze je wykonuje. Utrzymano dotychczasowe zakresy ruchowe.

### **Uczestnik10**

Uczestniczka z epilepsją. Trójpłaszczyznowe skrzywienie kręgosłupa. W badaniu stwierdza się plecy wklęsło okrągłe oraz skoliozę piersiową prawostronną. Stopy końsko – szpotawe, szpotawość kolan. Skostnienia stawowe.

Cel rehabilitacji: zwiększenie zakresów ruchu w stawach barkowych, poprawa koordynacji, zwracanie uwagi uczestniczki na samokontrolę w zachowaniu prawidłowej postawy, wzmocnienie mm.brzucha.

Metody: Ćwiczenia czynne, równoważne, korekcyjne, koordynacyjno – ruchowe, prioprioreceptywne, rozciągające, stabilizacyjne, poizometryczna relaksacja mięśni,

wzmacnianie mm. posturalnych, samowspomagane, masaż klasyczny, rozluźnianie powięziowe, wzorce PNF, Bobath, ćwiczenia z przyrządami (gumy thera – band, piłki).

Zachowano dotychczasowe zakresy ruchu. Dokładnie wykonuje ćwiczenia jednak w związku z wiekiem i związanymi z tym skostnieniami jej postawa ciała nie ulega zmianie.

### **Uczestnik 11**

Uczestniczka z mpd. W przebiegu choroby występuje porażenie spastyczne czterokończynowe, szczególnie nasilone w kończynach dolnych. Leczona operacyjnie – plastyka wielopoziomowa ścięgien kkd. Ustawienie stóp końskie z tendencją do szpotawości. Ruchy bierne w kończynach dolnych w niepełnym zakresie. Chód paretyczny o kulach łokciowych. Skolioza jednołukowa prawostronna, plecy okrągłe.

Cel rehabilitacji: Normalizacja napięcia mięśniowego, zwiększenie zakresu ruchomości w stawach, poprawa postawy ciała i funkcji chodu. Nauka chodu o jednej kuli.

Metody: Ćwiczenia czynno-bierne, prowadzone, czynne wolne, równoważne, rozciągające, korygujące, koordynacyjno – ruchowe, masaż. Nauka prawidłowego wzorca chodu.

Uczestniczyła w warsztatach do 31maja 2019 roku i do tego też czasu uczestniczyła w rehabilitacji. wymagała ciągłego motywowania do pracy. Utrzymano dotychczasowe zakresy ruchów. Uzyskano poprawę w chodzie - szybszy i stabilniejszy.

### **Uczestnik 12**

Uczestnik z mpd. W przebiegu schorzenia występuje porażenie spastyczne czterokończynowe ze szczególnym uwzględnieniem kończyn dolnych. Przykurcze zgięciowe w stawach biodrowych i kolanowych. Leczony operacyjnie – plastyka wielopoziomowa ścięgien kkd. Dodatkowo stwierdza się plecy okrągłe i skoliozę jednołukową prawostronną. Uczestnik porusza się na wózku.

Cel rehabilitacji: Rozciągnięcie przykurczonych mięśni, zwiększenie ruchów we wszystkich stawach, korygowanie wady postawy ciała, wzmocnienie mięśni posturalnych ciała (pośladkowe, mm. brzucha). Nauka utrzymania się w klęku bez pomocy terapeuty oraz nauczenie się oddychania torem piersiowym. Rozbicie zrostów na brzuchu. Samodzielne stawanie przy balkoniku.

Metody: ćwiczenia czynno – bierne, prowadzone, czynne wolne, czynne z oporem, rozciągające, oddechowe, koordynacyjno – ruchowe, stabilizacyjne, priopriorecepcji, wzorce PNFu, korygujące. Ćwiczenia z przyrządami (gumy thera band, piłki). Bobath.

Wzmocniono mięśnie posturalne – uczestnik samodzielnie przechodzi do klęku bez podparcia. Z pomocą terapeuty wykonuje wiele ćwiczeń w tej pozycji. Rozbito zrosty na brzuchu – uczestnik nie skarży się już na ból w czasie ich masowania. Samodzielnie przesiada się z wózka na kozetkę i odwrotnie. Zaczął również podnosić się z kozetki do balkonika z niewielką pomocą terapeuty.

### **Uczestnik 13**

Uczestniczka z mpd. W przebiegu schorzenia występuje porażenie spastyczne czterokończynowe ze szczególnym uwzględnieniem kończyn dolnych. Przykurcze przywiedzeniowo-zgięciowe w stawach biodrowych oraz zgięciowe w stawach kolanowych. Zniesione ruchy czynne w stawach skokowych oraz halluxy. Leczona operacyjnie – plastyka

wielopoziomowa ścięgien kkd. W kończynach górnych wzmożone napięcie szczególnie w stawach dystalnych co utrudnia zadania motoryki małej. Skolioza jednołukowa lewostronna. Uczestniczka porusza się na wózku.

Cel rehabilitacji: Zmniejszenie napięcia mięśniowego, przeciwdziałanie pogłębianiu się wadliwej postawy ciała (skoliozy), poprawa koordynacji wzrokowo-ruchowej, zwiększenie zakresu ruchów zwłaszcza w stawach dystalnych kończyn górnych i kończyn dolnych, praca nad chwytem ręki, wzmacnianie mięśni posturalnych ciała, doskonalenie prawidłowego chodu o balkoniku.

Metody: Ćwiczenia czynno-bierne, czynne wolne, prowadzone, równoważne, proprioreceptywne, koordynacyjno – ruchowe, rozciągające, elementy PNFu, Bobath, masaż klasyczny, masaż bańką chińską, pionizacja, praca na bliznach, kineziotaping, ćwiczenia z przyrządami (piłki, dysk sensomotoryczny), rozluźnianie powięzi.

Utrzymano zakresy ruchów i siłę mięśniową. Skolioza nie uległa pogłębieniu. Uzyskuje lepsze efekty ćwicząc z plastrami kineziotaping. Pionizowana i stawiana przy balkoniku, porusza się przy asekuracji terapeuty.

#### **Uczestnik 14**

Uczestniczka po przebytych udarach. Blizna po operacji na cieśń nadgarstka. W 2018 roku wycięciu węzłów chłonnych z prawej jamy pachowej.

Cel rehabilitacji: przywrócenie prawidłowego zakresu zgięcia w st. barkowym prawym oraz utrzymanie pozostałych zakresów ruchów, niedopuszczanie do powstawania obrzęków limfatycznych.

Metody: ćwiczenia czynne wolne, czynne z przyrządami, praca wzorcami PNF, Bobath, opracowanie blizny, masaż limfatyczny.

Utrzymano prawidłowe zakresy ruchów w st. barkowych. Zakres zgięcia w st. barkowy prawym nie uległ zmianie. Nie obserwuje się obrzęków po stronie prawej.

#### **Uczestnik 15**

Stan po urazie czaszkowo – mózgowym (2013) z następstwem niedowładu czterokończynowego z przewagą w kończynach dolnych oraz dyzartrią. Uraz wielonarządowy - upadek z 10m na str. prawą. Neuropatia nn.kkd. Chód bociani (z bad. EMG – IV 2015 – cechy ciężkiego uszkodzenia obu nerwów strzałkowych oraz w stopniu mniejszym piszczelowych bardziej po stronie prawej). Uszkodzenie mózdzku. Nadciśnienie tętnicze.

Cel rehabilitacji: poprawienie funkcji chodu zwłaszcza w fazie przetaczania stopy, poprawa ruchomości st. skokowych z naciskiem na aktywizowanie mięśni prostowników i prozatorów stóp, pobudzanie i stymulacja kkd, poprawa równowagi i koordynacji ruchowej. zlikwidowanie szumów w uszach.

Metody: neuromobilizacja, ćwiczenia wzmacniające mm.posturalne, wzorce PNFu, Bobath, masaż klasyczny, rozluźnianie powięziowe, ćwiczenia z zastosowaniem taśmy wodoo flost, ćwiczenia na poduszce sensomotorycznej, terapia punktów spustowych.

Uczestnik sygnalizuje zmniejszenie szumów w uchu prawym. Palce prawej kończyny dolnej zaczęły się unosić do zakresu 10 stopni poza dużym palcem. Palce lewej stopy zaczęły lekko drgać przy napięciu mięśni prostowników długiego i krótkiego palców. Uczestnik jest bardzo chętny i wytrwały w ćwiczeniach. Ustał ból w prawej kostce,, który cały czas sygnalizował podczas ćwiczeń.

### **3. Ogólne założenia Warsztatów Terapii Zajęciowej w Nowogardzie.**

Warsztat Terapii Zajęciowej w 2019 roku realizował zadania z zakresu rehabilitacji społecznej oraz zawodowej zmierzającej do ogólnego rozwoju, samodzielnego i niezależnego funkcjonowania w życiu codziennym oraz aktywnego uczestnictwa w życiu społecznym.

Realizacja tych zadań odbywała się poprzez:

- ogólne usprawnianie,
- rozwijanie umiejętności wykonywania czynności życia codziennego, zaradności osobistej,
- rehabilitację społeczną i zawodową realizowaną poprzez zajęcia ergo terapeutyczne,
- rozwój psychofizyczny,
- rehabilitację ruchową,
- trening ekonomiczny,
- współpracę ze środowiskiem rodzinnym,
- zajęcia integracyjne w WTZ oraz poza warsztatem, konkursy, spotkania kulturalne, wycieczki.

### **4. Efekty oddziaływań terapeutycznych i rehabilitacyjnych WTZ w Nowogardzie.**

Efekty rehabilitacji i terapii są oceniane w trzech sferach:

1. Zaradność osobista oraz samodzielność wykonywania czynności życia codziennego,
2. Rehabilitacja społeczna (socjalizacja),
3. Rehabilitacja zawodowa.

Ad 1. Zaradność osobista oraz samodzielność wykonywania czynności życia codziennego.

Poprzez trening umiejętności praktycznych dziesięć osób opanowało podstawowe czynności przydatne w życiu codziennym, z czego siedem osób nabrało wprawy w myciu podłogi, zamiataniu, czy odkurzaniu używając odpowiednich do tego narzędzi i środków czystości, u dwóch osób wyuczono umiejętność składania odzieży w kostkę, a jeden z uczestników nabył umiejętność samodzielnego zdejmowania odzieży wierzchniej i odwieszenia jej w wyznaczonym miejscu. U trzech osób wyrobiono nawyk systematycznego dbania o wygląd zewnętrzny i utrzymania ciała w czystości z uwzględnieniem umiejętności cyklicznego, codziennego wykonywania czynności higienicznych używając kosmetyków do tego przeznaczonych, np. dezodorantów, pianki do golenia. Jeden uczestnik nabył umiejętność informowania o swoich potrzebach fizjologicznych. Cztery osoby podwyższyły swoje umiejętności kulinarne z zakresu przygotowania prostego posiłku jakim są kanapki, z czego jedna z nich nabyła umiejętność wykonania wstępnej obróbki warzyw tj. obieranie, a jedna w obecności instruktora przygotowuje danie obiadowe. Dwie osoby nabyły umiejętność estetycznego spożywania posiłku przestrzegając porządku i czystości przy stole, a u dwóch osób wyrobiono nawyk odnoszenie po sobie naczyń i sztućców po posiłku. W zajęciach praktycznych z zakresu zaradności osobistej sześciu uczestników poczyniło postępy, z czego trzy osoby samodzielnie korzystają z komunikacji publicznej stosując się do zasad i przepisów bezpiecznego oraz celowego poruszania się w środowisku miejskim, a troje uczestników potrafi dokonywać wpłat/wypłat środków pieniężnych (np. w banku) i realizować transakcje internetowe. W ramach treningu ekonomicznego sześć osób poszerzyło wiedzę z zakresu poznawania nominałów pieniądza, wartości oraz gospodarowania własnym budżetem: z czego

dwie osoby potrafią prawidłowo rozróżnić i nazywać banknoty i monety, trzy osoby nauczyły się oszczędzania długoterminowego na wybrany cel, a jedna osoba szczegółowo monitoruje wydatki i racjonalnie je planuje.

## 2. Rehabilitacja społeczna (socjalizacja).

Prowadzone zajęcia z komunikacji interpersonalnej posłużyły rozwojowi umiejętności dialogu, gdzie jedna osoba nabyła śmiałości w kontaktach interpersonalnych poprzez przekazywanie informacji zgodnie z poleceniem instruktora, druga nabyła pewności siebie i krótko relacjonuje różne zdarzenia z życia codziennego, a trzecia dzięki nawiązaniu bliższych relacji interpersonalnych wzbogaciła formy spędzania wolnego czasu, aktywnego wypoczynku oraz relaksacji. Treningi prowadzone w ramach socjalizacji pozwoliły na rozwój odpowiednich zachowań społecznych, w których dwie osoby nabyły umiejętności odpowiedniego zachowania się w miejscach publicznych, dwie osoby przestrzegają zasad i reguł życia społecznego, a jedna osoba poczyniła duże postępy w pracy nad samym sobą kontrolując negatywne emocje. Poprzez czynne uczestnictwo w zajęciach grupowych trzy osoby nabyły umiejętności współpracy w zespole, z czego dwie potrafią rozdzielić zakres obowiązków podczas wykonywania zadania wspierając przy tym osoby wymagające pomocy, a jedna osoba nabyła postawę, która sprzyja integracji z osobami pełnosprawnymi. U dwóch osób zaobserwowano wzrost samooceny i poczucia własnej wartości.

## 3. Rehabilitacja zawodowa.

Rehabilitacja zawodowa, w której biorą udział uczestnicy warsztatu, umożliwiła rozwój dziesięciu uczestnikom, którzy opanowali niezbędne umiejętności do podjęcia zatrudnienia w Zakładzie Aktywności Zawodowej w Goleniowie.

W ramach rehabilitacji zawodowej w poszczególnych pracowniach podejmowanych jest szereg działań, które pozwoliły na podniesienie umiejętności pracowniczych w odpowiednich kierunkach zawodowych. Pięć osób opanowało obsługę programów komputerowych, w tym: trzy osoby programu Microsoft Excel, a dwie programu Paint, z czego jedna osoba biegle pracuje na edytorze grafiki Paint 3D oraz dobrze zna jego funkcję. Trzy osoby w sposób prawidłowy korzystają z przeglądarki internetowej. Trzy osoby prawidłowo korzystają ze sprzętu kompatybilnego z komputerem, w tym: drukarki, skanera, rzutnika multimedialnego, głośników, oraz potrafią zastosować komputer w różnych dziedzinach. Trzy osoby samodzielnie podejmują decyzje odnośnie wyboru materiału jakim chcą pracować i potrafią samodzielnie zorganizować swoje stanowisko pracy. Tworzenie kartek okolicznościowych z wykorzystaniem maszyny „Sizzix- Big Shot” opanowały dwie osoby, z czego jedna prawidłowo potrafi połączyć je z innymi technikami dekorowania. Jedna osoba nabyła podstawowe umiejętności z zakresu warsztatu krawieckiego: nawlekanie igły, proste ścięgi ręczne, fastrygowanie, cerowanie dziurek, przyszywanie guzików. Dwie uczestniczki przestrzegają dyscypliny pracy i regulaminu WTZ oraz dostosowują się do poleceń przełożonych. U jednej osoby wyrobiono nawyk samodyscypliny. Pięć osób pozytywnie spostrzegają siebie, znają swoje mocne i słabe strony, realnie oceniają swoje umiejętności, oraz konstruktywnie oceniają swoją pracę. Jedna osoba wykazuje większą aktywność oraz postęp w obsłudze urządzeń kuchennych i przepisów BHP. Jedna osoba nabyła cechę wytrwałości podczas podejmowanego zajęcia doprowadzając powierzone zadanie do końca. Trzy osoby nabyły umiejętność łączenia elementów drewnianych za pomocą kleju, oraz umiejętność szlifowania drewna przy użyciu szlifierki tarczowataśmowej. Dwie osoby wyćwiczyły umiejętność heblowania drewna przy użyciu heblarki

z automatycznym przesuwem, użycia ścisków stolarskich, oraz umiejętność bejcowania i malowania powierzchni drewnianych. U tych osób wyrobiono również umiejętność cięcia wzdłużnego i poprzecznego przy użyciu piły taśmowej. Jedna osoba opanowała do perfekcji wycinanie szablonów drewnianych przy pomocy piły taśmowej.

### **5. Dodatkowe formy rehabilitacji i terapii.**

- rehabilitacja ruchowa,

Zajęcia prowadzone były w formie indywidualnej i grupowej. Wszyscy uczestnicy brali udział w gimnastyce porannej, w ćwiczeniach relaksacyjno-koncentrujących, w grach i zabawach ruchowych oraz zajęciach ze stepu przy muzyce. Osoby z zaleceniem lekarskim były poddawane indywidualnej rehabilitacji zgodnie z zaleceniami specjalisty. Osoby chętne brały udział w zajęciach oraz zawodach sportowych.

- spotkania kulturalne ( kino, teatr),

Uczestnicy warsztatu wraz z opiekunami korzystali z każdej nadarzającej się okazji do udziału w wydarzeniach kulturalnych, które rozwijają zmysł piękna, wrażliwości i poczucia estetyki.

- filmoterapia,

Wyświetlono reportaże, filmy i programy o tematyce: informacyjnej, historycznej, rozrywkowej, biograficznej i ekologicznej pobudzające syntonię z otoczeniem.

- zajęcia integracyjne – kalendarium,

Zajęcia te mają na celu umożliwienie podopiecznym pełnego uczestnictwa w życiu społecznym, kulturalnym i towarzyskim. Budują pewność siebie, motywują do podejmowania kontaktów interpersonalnych oraz angażowania się w życie publiczne.

Kalendarz zdarzeń, imprez okolicznościowych, wyjazdów, wycieczek:

| Wydarzenie                      | Data       | Miesiąc  |
|---------------------------------|------------|----------|
| Zabawa urodzinowa               | 25.01.2019 | Styczeń  |
| Poczta Walentynkowa, karaoke    | 14.02.2019 | Luty     |
| Wyjazd do kina „Kogel-mogel 3”  | 15.02.2019 |          |
| Zabawa urodzinowa               | 22.02.2019 |          |
| Tłusty Czwartek                 | 28.02.2019 |          |
| Dzień Kobiet                    | 08.03.2019 | Marzec   |
| Pierwszy Dzień Wiosny           | 21.03.2019 |          |
| Zabawa urodzinowa               | 22.03.2019 |          |
| Wyjście na cmentarz             | 04.04.2019 | Kwiecień |
| Uroczyste Śniadanie Wielkanocne | 16.04.2019 |          |
| Zabawa urodzinowa               | 26.04.2019 |          |



|  |                       |             |
|--|-----------------------|-------------|
| Zabawa urodzinowa  | 16.05.2019            | Maj         |
| Dyskoteka- pożegnanie uczestników  | 31.05.2019            |             |
| Zabawa urodzinowa  | 13.06.2019            | Czerwiec    |
| Urlop  | 01.07.2019-31.07.2019 | Lipiec      |
| Grill integracyjny   | 09.08.2019            | Sierpień    |
| Wycieczka nad morze- Międzyzdroje  | 11.08 – 14.08.2019    |             |
| Spotkanie integracyjne   | 16.08.2019            |             |
| Zabawa urodzinowa  | 06.09.2019            | Wrzesień    |
| Olimpiada sportowa- Kamień Pomorski  | 26.09.2019            |             |
| Wycieczka jednodniowa:<br>- Zieleniewo „Wioska Indiańska”<br>- Ogrody „Hortulus” | 27.09.2019            |             |
| Zabawa urodzinowa  | 11.10.2019            | Październik |
| Wykonywanie stroików nagrobnych  | 16.10.2019-31.10.2019 |             |
| Wyjście na cmentarz  | 04.11.2019            | Listopad    |
| Wyjazd do kina- Szczecin „Czarownica II”   | 14.11.2019            |             |
| Zabawa Andrzejkowa, urodziny   | 29.11.2019            |             |
| Ubieranie choinki  | 06.12.2019            | Grudzień    |
| Zabawa urodzinowa  | 12.12.2019            |             |
| Jasełka- Przedszkole „Kraina Fantazji”   | 13.12.2019            |             |
| Uroczystość Wigilijna  | 20.12.2019            |             |
| Dyskoteka Sylwestrowa  | 31.12.2019            |             |

- biblioterapia,

Głośne czytanie oraz słuchanie literatury (słuchowiska), skutkowało poprawą umiejętności czytania, poszerzeniem zasobu słownictwa, pobudzaniem wyobraźni i kreatywności u części uczestników warsztatu.

- muzykoterapia,

Muzykoterapia oddziałuje na uczestników pozaintelektualnie, pobudza i porządkuje uczucia. Czynny udział w muzykoterapii redukuje trudności, ułatwia współpracę, nawiązanie kontaktów, ogranicza konflikty i daje możliwość rozładowania wewnętrznych napięć.

- ogrodnictwo i silwoterapia,

W sezonie wiosennym organizowane były zajęcia związane z plewieniem i podlewaniem rabatek, koszeniem i grabieniem trawnika. Kontakt z pięknem natury i efekty starań dają dużą satysfakcję i motywują do dalszego zaangażowania.

- współpraca z rodzicami,

Nieodzownym elementem rehabilitacji była współpraca z rodzicami i opiekunami uczestników. Odbywała się w formie telefonicznej, korespondencyjnej i osobistej rozmowie indywidualnej.

- zajęcia z psychologiem.

Uczestnicy i opiekunowie korzystają z indywidualnej konsultacji z psychologiem.

## **6. Informacja o decyzjach podjętych przez Radę Programową WTZ w Nowogardzie.**

Skład rady programowej:

- Kierownik Warsztatu,
- Instruktorzy terapii zajęciowej,
- Specjalista do spraw rehabilitacji (rehabilitant),
- Psycholog.

Zadania rady programowej:

- opracowywanie indywidualnych programów terapii i rehabilitacji dla poszczególnych uczestników warsztatu oraz wskazanie osób odpowiedzialnych za ich realizację,
- przeprowadzania okresowej (rocznej) i kompleksowej (trzyletniej) oceny realizacji IPR i T,
- przeprowadzania półrocznej oceny indywidualnych efektów rehabilitacji uczestników,
- udzielanie informacji i wsparcia opiekunom i rodzicom uczestników,
- wyrażania opinii na temat przyznawania i wydatkowania środków treningu ekonomicznego,
- dokonywanie corocznej oceny efektów terapii u poszczególnych uczestników,
- przyznawanie nagród dla uczestników wyróżniających się zaangażowaniem i postępami w realizacji IPR i T (pochwała słowna, wyróżnienie na forum, dyplomy, nagrody rzeczowe, wyjazdy i wyjścia).

Zebrania rady programowej odbywają się systematycznie raz w miesiącu (jeśli zachodzi potrzeba to częściej) i są udokumentowane w formie sprawozdania. W roku 2019 odbyło się 12 posiedzeń Rady Programowej WTZ w Nowogardzie, które miały charakter organizacyjny oraz obejmowały kwestię wysokości środków treningu ekonomicznego dla poszczególnych uczestników.

W roku sprawozdawczym 2019 Rada Programowa przeprowadziła roczną i półroczną ocenę postępów w rehabilitacji każdego uczestnika. Działania te dotyczyły rehabilitacji ogólnej i zawodowej. Ich celem była kompleksowa ocena dynamiki postępów uczestnika Warsztatu. Stanowią one podstawę do konstruowania doskonalszych indywidualnych programów rehabilitacji.

Rada Programowa w 2019 roku dokonała kompleksowej (trzyletniej) oceny 30 uczestników. We wszystkich przypadkach została podjęta decyzja o przedłużeniu uczestnictwa w Warsztatach Terapii Zajęciowej, ze względu na pozytywne rokowania co do przyszłych postępów w rehabilitacji.

**Informacja o wykorzystaniu przez WTZ środków finansowych, z uwzględnieniem kwot uzyskanych ze sprzedaży produktów i usług, wykonanych przez uczestników Warsztatu w ramach realizowanego programu terapii.**

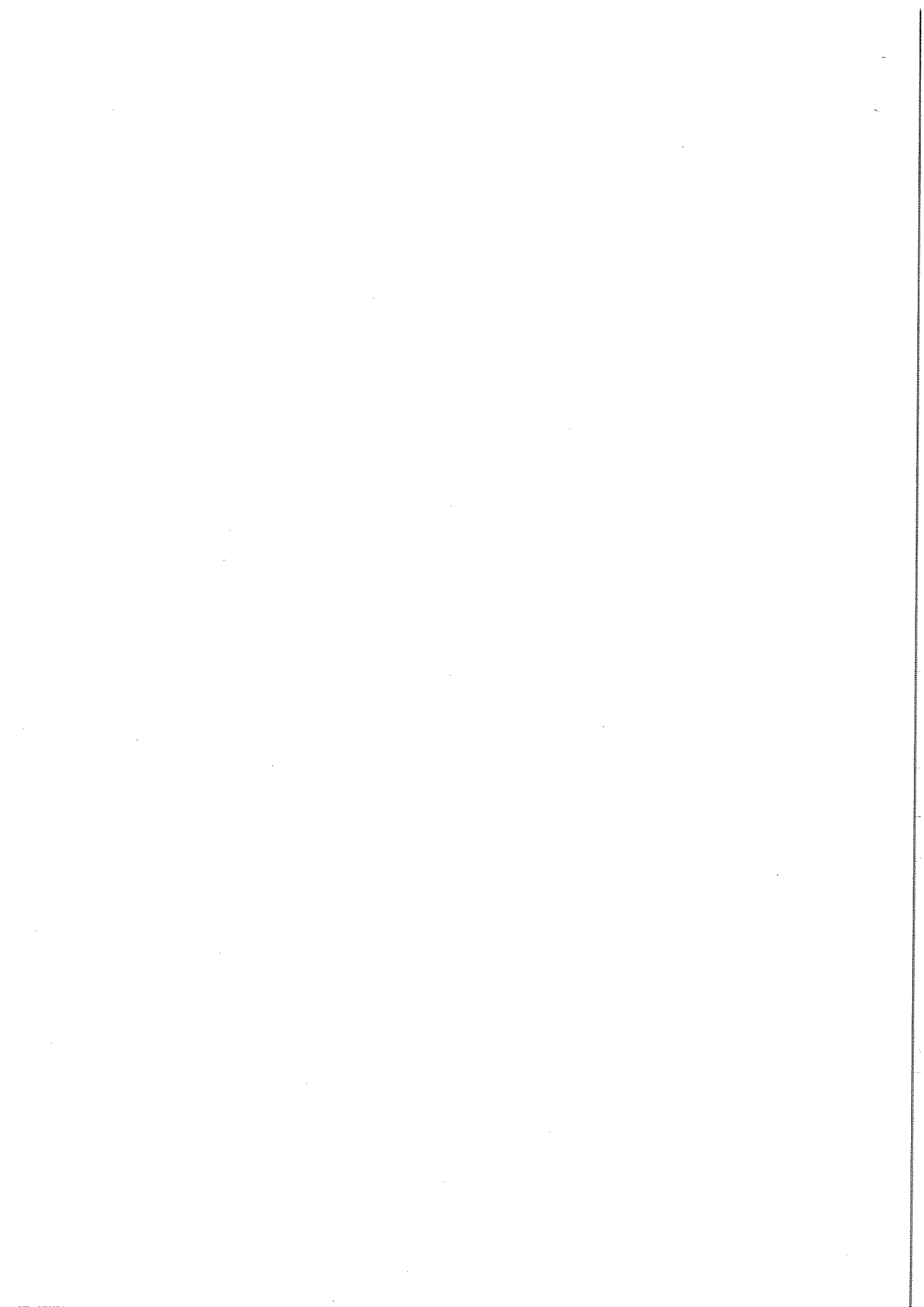
W okresie sprawozdawczym tj. od stycznia do grudnia 2019 r. Warsztat Terapii Zajęciowej w Nowogardzie uzyskał dochód ze sprzedaży produktów, wykonanych przez uczestników w kwocie 6278 zł.

Ponieważ z uzyskanych dochodów z w/w sprzedaży w 2018 roku środki nie zostały wykorzystane w całości, w związku z tym kwota 3595,9 zł zwiększyła przychód w roku następnym, co w roku 2019 stanowiło w sumie 9873,9 zł.

Zgodnie z decyzją uczestników pieniądze w kwocie 2747,08 zł wydano na pokrycie kosztów zorganizowanych imprez okolicznościowych, wycieczek, oraz spotkań integracyjnych z zaprzyjaźnionymi placówkami.

Kwota 7.126,82 zł pozostaje do wykorzystania.

Informację o wykorzystaniu środków Państwowego Funduszu Rehabilitacji Osób Niepełnosprawnych i innych źródeł (Powiatu i środki własne) na finansowanie kosztów działalności WTZ w roku 2019 zawiera załącznik nr 1 do niniejszego sprawozdania.



**POWIATOWE CENTRUM POMOCY RODZINIE  
W GOLENIOWIE**

ul. Pocztowa 43, 72-100 Gołębiewka, O WYKORZYSTANIU PRZEZ WARSZTAT ŚRODKÓW FINANSOWYCH PFRON, POWIATU ORAZ INNYCH W 2019 ROKU  
ZA OKRES OD 01.01.2019R. DO 31.12.2019R.

Załącznik nr 1

**Warsztat Terapii Zajęciowej w Nowogardzie**

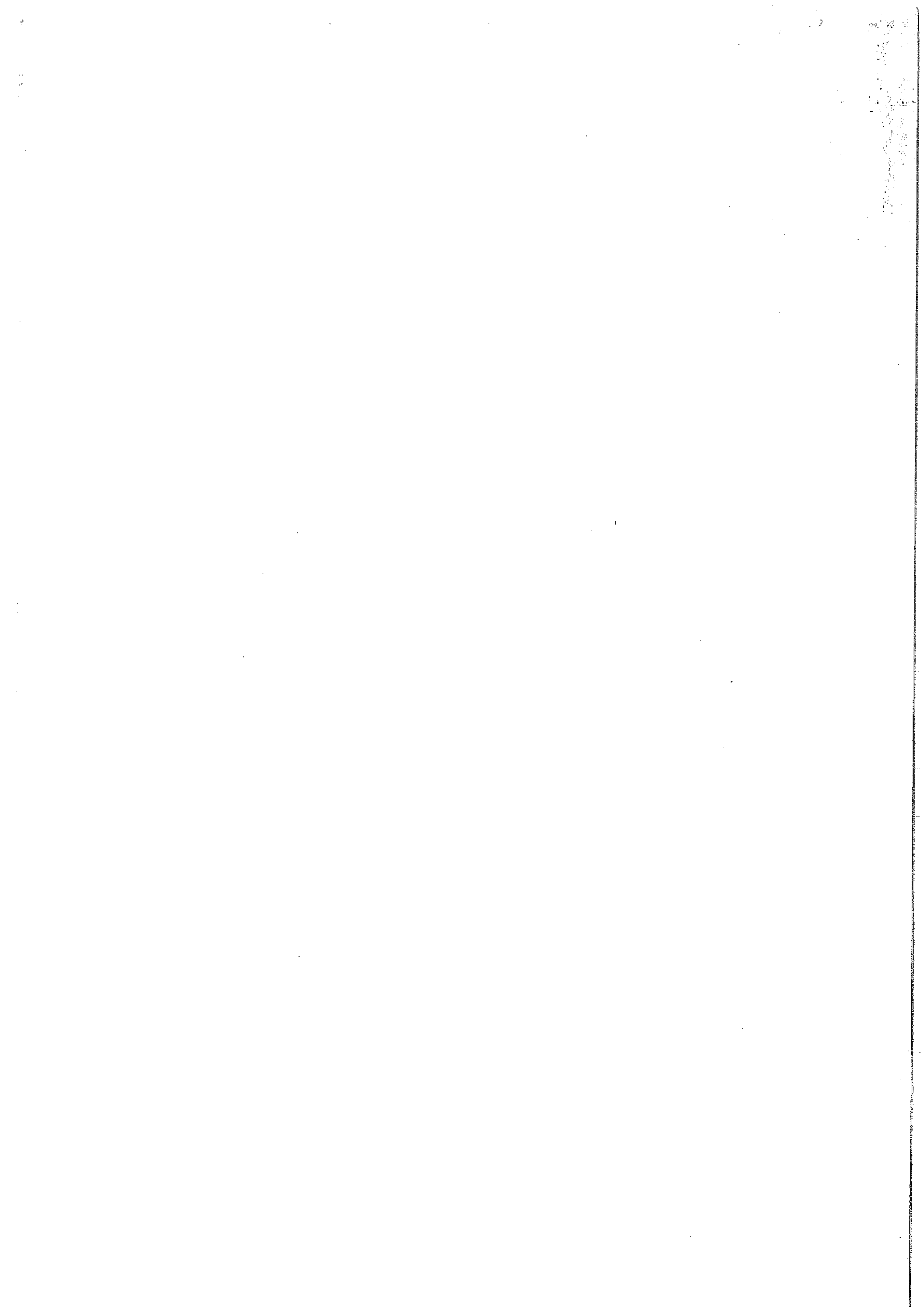
| Lp.          | Nazwa Kosztów Wydatku  | Plan finansowy na 2019r. | Plan po zmianach  | Środki Powiatu (Dotacja) | Własne | Środki PFRON      | Środki wydatkowane razem w I kwartale | Środki wydatkowane razem w II kwartale | Środki wydatkowane razem w III kwartale | Środki wydatkowane razem w IV kwartale | Środki wydatkowane razem w 2019r. | Pozostało do wydatnia |
|--------------|--|--------------------------|-------------------|--------------------------|--------|-------------------|---------------------------------------|--|---|--|-----------------------------------|-----------------------|
|              |  |                          |                   |                          |        |                   |                                       |  |   |  |                                   |                       |
| 1.           | Wynagrodzenia pracowników  | 380 000,00               | 390 000,00        | 39 000,00                |        | 351 000,00        | 61 478,53                             | 110 170,09                             | 93 637,55                               | 104 713,83                             | 380 000,00                        |                       |
|              | Udziałowe wynagrodzenia roczne   |                          |                   |                          |        |                   |                                       |  |   |  |                                   |                       |
|              | posobidło od wynagrodzeń   |                          |                   |                          |        |                   |                                       |  |   |  |                                   |                       |
|              | opis na ZE-SS  |                          |                   |                          |        |                   |                                       |  |   |  |                                   |                       |
|              | Wym.   | 105 500,00               | 116 565,16        | 11 655,52                |        | 104 908,64        | 27 505,83                             | 28 859,40                              | 25 787,89                               | 34 412,98                              | 116 565,16                        | 0,00                  |
|              | zakup energii  |                          |                   |                          |        |                   | 2 604,05                              | 2 604,05                               | 3 767,65                                | 2 072,18                               | 9 762,12                          |                       |
|              | usługi niematerialne   |                          |                   |                          |        |                   | 5 796,94                              | 5 693,28                               | 1 500,12                                | 5 715,96                               | 19 479,39                         |                       |
|              | koszty dowozu uczestników lub koszty eksploatacji samochodu związane z realizacją programu rehabilitacji i niezbędnej obsługi działalności warsztatu | 38 500,00                | 39 304,40         | 3 930,44                 |        | 35 373,96         | 20 388,71                             | 20 191,07                              | 20 119,12                               | 26 624,64                              | 39 304,40                         |                       |
|              | koszty ubezpieczenia uczestników warsztatu   | 400,00                   | 255,00            | 25,50                    |        | 238,50            |                                       |  | 265,00                                  |  | 265,00                            |                       |
|              | Koszty ubezpieczenia mienia warsztatu  | 1 000,00                 | 846,00            | 84,60                    |        | 751,40            |                                       |  |   | 846,00                                 | 846,00                            |                       |
|              | Koszty księgowego, o którym mowa w § 13 rozporządzenia   | 27 800,00                | 26 800,00         | 2 680,00                 |        | 24 120,00         | 4 792,00                              | 10 159,45                              | 4 308,75                                | 7 539,80                               | 26 800,00                         |                       |
|              | Koszty wydatków organizowanych dla uczestników warsztatu   | 8 000,00                 | 6 957,00          | 695,70                   |        | 5 901,30          |                                       |  | 5 857,00                                | 700,00                                 | 6 957,00                          |                       |
|              | Wym.   | 20 000,00                | 22 000,00         | 2 200,00                 |        | 19 800,00         | 4 612,43                              | 5 714,36                               | 3 956,59                                | 7 703,52                               | 22 000,00                         |                       |
|              | Naliczone odsetki od środków na rachunku bankowym WZT  | 15 000,00                | 16 000,00         |                          |        | 16 000,00         | 3 458,18                              | 5 329,85                               | 2 975,37                                | 4 195,59                               | 16 000,00                         |                       |
|              | Wym.   | 2 000,00                 | 862,44            | 86,24                    |        | 776,20            |                                       | 862,44                                 |   |  | 862,44                            |                       |
| <b>RAZEM</b> |  | <b>593 200,00</b>        | <b>603 200,00</b> | <b>60 320,00</b>         |        | <b>542 880,00</b> | <b>128 085,85</b>                     | <b>162 264,74</b>                      | <b>140 925,88</b>                       | <b>167 220,53</b>                      | <b>603 200,00</b>                 | <b>0</b>              |
|              | Data przekazania środków do WZT  |                          |                   |                          |        |                   | Syczeń - Marzec 2019r.                | Kwiecień - Czerwiec 2019r.             | Ubiec. - Wzrost 2019r.                  | Wrzesień - Grudzień 2019r.             | Zwrócone do PFRON                 |                       |
|              | Środki otrzymane z PFRON od początku roku  |                          |                   |                          |        | 542 880,00        | 133 470,00                            | 133 470,00                             | 133 470,00                              | 142 470,00                             | 542 880,00                        | 0                     |
|              | Środki z Powiatu   |                          |                   |                          |        | 60 320,00         | 29 662,00                             | 29 662,00                              | 14 925,00                               | 15 925,00                              | 60 320,00                         |                       |
|              | inne źródła (stowarzyszenia)   |                          |                   |                          |        | 0,00              |                                       |  |   |  |                                   |                       |
|              | Naliczone odsetki od środków na rachunku bankowym WZT  |                          |                   |                          |        | 603 200,00        | 133 470,00                            | 133 470,00                             | 148 299,00                              | 158 299,00                             | 603 200,00                        | 0                     |
|              | Reszta uczestników warsztatu oszczędności  |                          |                   |                          |        |                   |                                       |  |   |  |                                   |                       |
|              | Wym.   |                          |                   |                          |        |                   |                                       |  |   |  |                                   |                       |

| Plan      | Syczeń - Marzec 2019r. | Kwiecień - Czerwiec 2019r. | Ubiec. - Wzrost 2019r. | Wrzesień - Grudzień 2019r. |
|-----------|------------------------|----------------------------|------------------------|----------------------------|
| Grupa I   | 6                      | 6                          | 6                      | 6                          |
| Grupa II  | 6                      | 6                          | 6                      | 6                          |
| Grupa III | 6                      | 6                          | 6                      | 6                          |
| Grupa IV  | 6                      | 6                          | 6                      | 6                          |
| Grupa V   | 6                      | 6                          | 6                      | 6                          |

(Stan zaobrotów (w złotych))

**DYREKTOR  
POWIATOWEGO CENTRUM POMOCY RODZINIE**  
*mgr Krystyna Jajorska*

*[Signature]*  
mgr Krystyna Jajorska



**ROZLICZENIE ROCZNE KWOT UZYSKANYCH ZE SPRZEDAŻY PRODUKTÓW  
I USŁUG WTZ W 2019R.**

Załącznik nr 2

|  | Przychody ze<br>sprzedaży | Rozchód – środki<br>wydatkowane na<br>integrację społeczną | Pozostałe środki<br>do wydatkowania |
|--|---------------------------|--|-------------------------------------|
| 1  | 2                         | 3  | 4                                   |
| Środki<br>niewydatkowane w<br>2018r.                     | 3 595,90                  |  |                                     |
| I kwartał  | 1 016,00                  | 1 050,00   |                                     |
| II kwartał   | 1 719,00                  | ,00  |                                     |
| III kwartał  | 569,00                    | ,00  |                                     |
| IV kwartał   | 2 974,00                  | 1 697,08   |                                     |
| Narastająco od<br>początku roku /<br>Stan na koniec roku | 9 873,90                  | 2 747,08   | 7 126,82                            |

  
mgr Ireneusz Embrecht

DYREKTOR  
POWIATOWEGO CENTRUM POMOCY RODZINIE  
  
mgr Krystyna Jaworska

