

*Projekt*

**UCHWAŁA NR ...../2016  
Rady Powiatu w Goleniowie  
z dnia ..... 2016 r.**

**w sprawie przyjęcia „Strategii Rozwiązywania Problemów Społecznych w Powiecie Goleniowskim na lata 2016-2025”**

Na podstawie art. 12 pkt 11 ustawy z dnia 5 czerwca 1998r. o samorządzie powiatowym (t.j. Dz. U. Z 2016 r. poz. 814) oraz art. 19 pkt 1 ustawy z dnia 12 marca 2004 r. o pomocy społecznej (t.j. Dz. U. z 2016 r. poz. 930)

**Rada Powiatu uchwala, co następuje:**

§1. Przyjmuje się „Strategię Rozwiązywania Problemów Społecznych w Powiecie Goleniowskim na lata 2016-2025”, stanowiącą załącznik do niniejszej uchwały.

§2. Wykonanie uchwały powierza się Zarządowi Powiatu w Goleniowie.

§3. Traci moc uchwała Nr XII/127/16 Rady Powiatu w Goleniowie z dnia 19 maja 2016 r. w sprawie przyjęcia „Strategii Rozwiązywania Problemów Społecznych w Powiecie Goleniowskim na lata 2016-2025”.

§4. Uchwała wchodzi w życie z dniem podjęcia.

**Przewodniczący Rady Powiatu**

**Kazimierz Ziemba**

Nie zgłaszam  
uwag formalno-prawnych

Goleniów, dnia .....

**ADWOKAT**  
**Krzysztof SZALAPSKI**

**PRZEWODNICZĄCY  
ZARZĄDU POWIATU**

*mgr Tomasz Kulnicz*

## UZASADNIENIE

Pismem z dnia 8 czerwca 2016 znak: NK-3.4131.126.2016.KD, działający z upoważnienia Wojewody Zachodniopomorskiego, Dyrektor Wydziału Nadzoru i Kontroli Zachodniopomorskiego Urzędu Wojewódzkiego w Szczecinie zawiadomił Radę Powiatu w Goleniowie o wszczęciu postępowania nadzorczego w stosunku do uchwały Rady Powiatu Nr XII/127/16 z dnia 19 maja 2016 r. w sprawie przyjęcia "Strategii Rozwiązywania Problemów Społecznych w Powiecie Goleniowski na lata 2016 - 2025".

W zawiadomieniu podniesiono, że przyjęta przez Radę Powiatu w Goleniowie "Strategia Rozwiązywania Problemów Społecznych na lata 2016 - 2025" nie wskazuje prognozy zmian w zakresie objętym strategią, a także nie zawiera określenia jej ram finansowych, a tym samym nie spełnia wymagań ustawowych dotyczących obligatoryjnych elementów powiatowej strategii wynikających z art.16b ust. 2 pkt 2 oraz z art. 16b ust. 2 pkt 3 lit. c.

Strategia, będąca załącznikiem do projektu niniejszej uchwały, spełnia wymagania ustawowe dotyczące obligatoryjnych elementów powiatowej strategii w sferze rozwiązywania problemów społecznych i zawiera: diagnozę sytuacji społecznej, prognozę zmian w zakresie objętym strategią oraz określa cele strategiczne projektowanych zmian, kierunki niezbędnych działań, sposób realizacji strategii oraz jej ramy finansowe, a także wskaźniki realizacji działań.

W związku z powyższym zasadnym jest podjęcie niniejszej uchwały.

Opracowała:  
*Krystyna Jaworska*

DYREKTOR  
POWIATOWEGO CENTRUM WSPARCIA RODZINE

*Krystyna Jaworska*

- projekt -

Załącznik do uchwały nr .....  
Rady Powiatu w Goleniowie  
z dnia ..... 2016r.



**STRATEGIA ROZWIĄZYWANIA  
PROBLEMÓW SPOŁECZNYCH  
DLA  
POWIATU GOLENIOWSKIEGO  
NA LATA 2016-2025**

**GOLENIÓW 2016**

## ***SPIS TREŚCI***

<b>I.</b>	<b>WSTĘP .....</b>	<b>3</b>
<b>II.</b>	<b>UWARUNKOWANIA PRAWNE I ZGODNOŚĆ Z INNYMI DOKUMENTAMI STRATEGICZNYMI .....</b>	<b>3</b>
<b>III.</b>	<b>DIAGNOZA SPOŁECZNA .....</b>	<b>5</b>
	1. Podstawowe informacje o Powiecie Goleniowskim .....	5
	2. Demografia .....	7
	3. Rynek pracy i bezrobocie .....	11
	4. Pomoc społeczna .....	13
	5. Sytuacja osób z niepełnosprawnością .....	16
	6. Rodzinna i instytucjonalna piecza zastępcza .....	21
	7. Przemoc, przemoc w rodzinie .....	25
<b>IV.</b>	<b>ANALIZA SWOT .....</b>	<b>27</b>
<b>V.</b>	<b>CELE I DZIAŁANIA POWIATOWEJ STRATEGII ROZWIĄZYWANIA PROBLEMÓW SPOŁECZNYCH NA LATA 2016-2025 .....</b>	<b>31</b>
<b>VI.</b>	<b>RAMY FINANSOWE STRATEGII .....</b>	<b>38</b>
<b>VII.</b>	<b>PROGNOZA ZMIAN W ZAKRESIE OBJĘTYM STRATEGIĄ.....</b>	<b>41</b>
<b>VIII.</b>	<b>EWALUACJA I MONITORING .....</b>	<b>41</b>
<b>IX.</b>	<b>SPIS TABEL .....</b>	<b>42</b>
<b>X.</b>	<b>SPIS WYKRESÓW .....</b>	<b>42</b>

## I. Wstęp

Strategia Rozwiązywania Problemów Społecznych jest podstawowym instrumentem zarządzania, wyznacza instytucjom pomocy społecznej syntetycznie sformułowaną misję. Wytacza cele długoterminowe, odpowiadające generalnym kierunkom działania, a także przedstawia alokację zasobów, jakie są niezbędne do realizacji przyjętych celów.

Obowiązek opracowania i realizacji strategii na szczeblu powiatowym wynika wprost z ustawy z dnia 12 marca 2004 r. o pomocy społecznej. Zgodnie z art.19 pkt 1 cytowanej ustawy do zadań własnych powiatu należy opracowanie i realizacja powiatowej strategii rozwiązywania problemów społecznych, ze szczególnym uwzględnieniem programów pomocy społecznej, wspierania osób niepełnosprawnych i innych, których celem jest integracja osób i rodzin z grup szczególnego ryzyka, po konsultacji z właściwymi terytorialnie gminami.

Przyjęcie przez samorząd Strategii Rozwiązywania Problemów Społecznych ma istotne znaczenie dla realizacji lokalnej polityki społecznej, której celem jest m.in.:

- bezpieczeństwo socjalne, które obejmuje zapewnienie dochodów i usług w sytuacji wystąpienia ryzyka socjalnego (choroba, inwalidztwo, starość, śmierć, bezrobocie),
- inwestycja w człowieka, tworzenie równych szans rozwoju ludzi, kształcenie młodego pokolenia, promocja zatrudnienia,
- pokój społeczny, który jest podstawą stabilizacji życiowej ludzi, współpracy w osiąganiu celów, tolerancji różnic między ludźmi. Wartość pokoju społecznego rośnie wraz z osiąganiem dobrobytu i stabilizacji politycznej,
- akcentowanie życia rodzinnego, czyli powrót do wartości związków między ludźmi i poczucie bezpieczeństwa na podstawie więzi emocjonalnych i uczuciowych.

Uzyskane w toku konstruowania Strategii informacje pozwoliły na sporządzenie diagnozy problemów społecznych występujących w Powiecie Goleniowskim, wyznaczenie celów strategicznych i operacyjnych oraz kierunków działań zmierzających do rozwiązania najistotniejszych problemów społecznych.

Poniższy dokument opracowany został w oparciu o dane uzyskane z Powiatowego Urzędu Pracy w Goleniowie, ośrodków pomocy społecznej z terenu Powiatu Goleniowskiego, Komendy Powiatowej Policji w Goleniowie, Głównego Urzędu Statystycznego, a także dane będące w posiadaniu Powiatowego Centrum Pomocy Rodzinie w Goleniowie.

## II. Uwarunkowania prawne i zgodność z innymi dokumentami strategicznymi

Podczas opracowywania Strategii opierano się na aktach prawnych dających podstawy do różnych działań w sferze polityki społecznej tj.:

- ustawie z dnia 12 marca 2004 r. o pomocy społecznej ( Dz. U. z 2015 r. poz. 163 ze zm.) określającej zadania w zakresie pomocy społecznej, rodzaje świadczeń z pomocy społecznej oraz zasady i tryb ich udzielania, organizację pomocy społecznej oraz zasady i tryb postępowania kontrolnego w zakresie pomocy społecznej,
- ustawie z dnia 20 kwietnia 2004 r. o promocji zatrudnienia i instytucjach rynku pracy (Dz. U. z 2015 r. poz. 149 ze zm.) określającej zadania państwa w zakresie zatrudnienia, łagodzenia skutków bezrobocia oraz aktywizacji zawodowej,
- ustawie z dnia 9 czerwca 2011 r. o wspieraniu rodziny i systemie pieczy zastępczej (Dz. U. z 2015 r. poz. 332 ze zm.) określającej zasady i formy wspierania rodziny

przeżywającej trudności w wypełnianiu funkcji opiekuńczo – wychowawczych, zasady i formy sprawowania pieczy zastępczej oraz pomocy w usamodzielnianiu jej pełnoletnich wychowanków, zadania administracji publicznej w zakresie wspierania rodziny i systemu pieczy zastępczej oraz zadania w zakresie postępowania adopcyjnego,

- ustawie z dnia 27 sierpnia 1997r. o rehabilitacji zawodowej i społecznej oraz zatrudnianiu osób niepełnosprawnych (Dz. U. z 2011r., poz. 721 ze zm.) regulującej status prawny oraz prawa i uprawnienia osób niepełnosprawnych,
- ustawie z dnia 24 kwietnia 2003r. o działalności pożytku publicznego i o wolontariacie (t.j. Dz. U. z 2014r. poz. 1118 ze zm.) regulującej m.in. zasady prowadzenia działalności pożytku publicznego przez organizacje pozarządowe w sferze zadań publicznych oraz współpracy organów administracji publicznej z organizacjami pozarządowymi, uzyskiwania przez organizacje pozarządowe statusu organizacji pożytku publicznego oraz funkcjonowania organizacji pożytku publicznego oraz warunki wykonywania świadczeń przez wolontariuszy oraz korzystania z tych świadczeń,
- ustawie z dnia 29 lipca 2005r. o przeciwdziałaniu przemocy w rodzinie (Dz. U. z 2015r. poz. 1390) określającej zadania w zakresie przeciwdziałania przemocy w rodzinie, zasady postępowania wobec osób dotkniętych przemocą w rodzinie i zasady postępowania wobec osób stosujących przemoc w rodzinie,
- ustawie z dnia 26 października 1982 r. o wychowaniu w trzeźwości i przeciwdziałaniu alkoholizmowi (t.j. Dz. U. z 2015r. poz. 1286) określającej m.in. zasady działania i kompetencje Państwowej Agencji Rozwiązywania Problemów Alkoholowych, działania związane z profilaktyką i rozwiązywaniem problemów alkoholowych, zasady sprzedaży napojów alkoholowych oraz postępowanie w stosunku do osób nadużywających alkoholu,
- ustawie z dnia 29 lipca 2005r. o przeciwdziałaniu narkomanii (tj. Dz. U. z 2012r. poz. 124 ze zm.) określającej m.in. zasady i tryb postępowania w zakresie przeciwdziałania narkomanii, zadania i uprawnienia organów administracji rządowej i jednostek samorządu terytorialnego oraz innych podmiotów w zakresie przeciwdziałania naruszeniom prawa dotyczącego obrotu, wytwarzania, przetwarzania, przerobu i posiadania substancji, których używanie może prowadzić do narkomanii oraz kary za nieprzestrzeżenie przepisów ustawy i określonych rozporządzeń.

Powiatowa Strategia Rozwiązywania Problemów Społecznych dla Powiatu Goleniowskiego na lata 2016-2025 pozostaje w spójności ze:

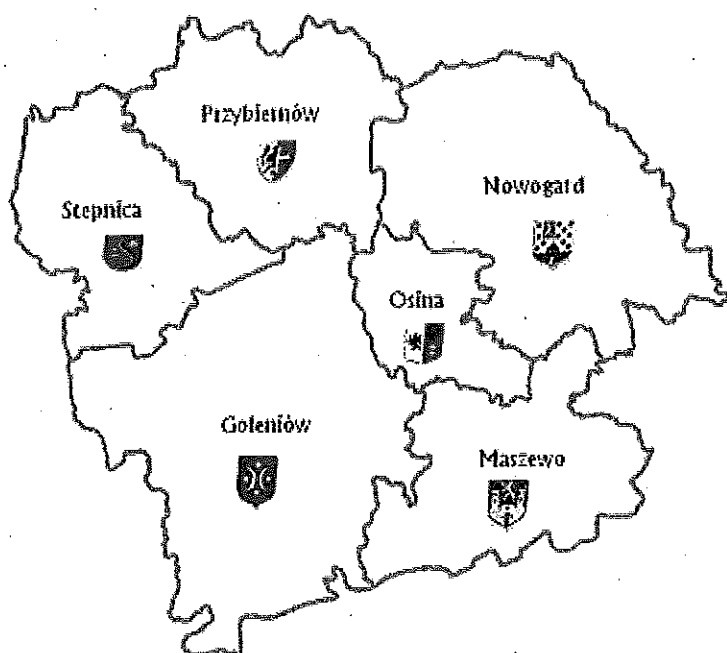
1. Strategią „Europa 2020” – Strategia na rzecz inteligentnego i zrównoważonego rozwoju sprzyjającemu włączeniu społecznemu”.
2. Strategią Rozwoju Kraju 2020.
3. Strategią Rozwoju Województwa Zachodniopomorskiego do roku 2020.
4. Wojewódzkim Programem Wspierania Rodziny i Systemu Pieczy Zastępczej na lata 2014-2020 REGION DLA RODZINY.
5. Regionalnym Programem Operacyjnym Województwa Zachodniopomorskiego na lata 2014 – 2020.
6. Strategią Rozwoju Powiatu Goleniowskiego na lata 2014-2020.
7. Powiatowym Programem Rozwoju Pieczy Zastępczej na lata 2015-2017.

8. Powiatowym Programem Przeciwdziałania Przemocy oraz Ochrony Ofiar Przemocy w Rodzinie w Powiecie Goleniowskim na lata 2013-2017.

### III. Diagnoza społeczna

#### 1. Podstawowe informacje o Powiecie Goleniowskim.

Powiat Goleniowski położony jest w zachodniej części województwa zachodniopomorskiego i obejmuje sześć gmin: Goleniów, Maszewo, Nowogard, Przybiernów, Stepnica i Osina.



Powiat zajmuje powierzchnię 1617 km<sup>2</sup> i jest zamieszkały przez 82 507 mieszkańców. Utworzony został w 1999 roku w ramach reformy administracyjnej Polski. Stolicą powiatu jest miasto Goleniów, oddalone 35 km od Szczecina i 220 km od Berlina. Przez powiat przebiegają dwa główne szlaki komunikacji drogowej (droga krajowa nr 3 Szczecin-Świnoujście i nr 6 Szczecin-Gdańsk) oraz komunikacji kolejowej Szczecin-Świnoujście i Szczecin-Kołobrzeg. W Głewicach, w odległości 7 km od Goleniowa znajduje się Międzynarodowy Port Lotniczy Szczecin-Goleniów, który oferuje stałe połączenia zarówno krajowe jak i zagraniczne. Geograficznie powiat obejmuje tereny Równiny Goleniowskiej, którą przecina rzeka Ina, Równiny Nowogardzkiej oraz zachodnią część Doliny Dolnej Odry. Elementami zróżnicowanego krajobrazu powiatu są miejscami niemal dziewicze lasy Puszczy Goleniowskiej zajmującej większość powierzchni gmin Przybiernów, Stepnica i Goleniów, a także liczne jeziora i wody Zalewu Szczecińskiego.

**GMINA GOLENIÓW** jest gminą miejską, położoną w południowo-zachodniej części Powiatu, na terenie trzech krain geograficznych: Doliny Dolnej Odry (tereny bagniste wzdłuż jeziora Dąbie i rzeki Odry), Równiny Goleniowskiej porośniętej Puszcza Goleniowską oraz rolniczej, pagórkowatej Równiny Nowogardzkiej. Gmina zajmuje obszar 444 km<sup>2</sup>. Stawia ją to na 5 miejscu największych gmin województwa zachodniopomorskiego. Liczba mieszkańców gminy wynosi 35 709, z czego 22 747 osób zamieszkuje miasto Goleniów, rozpostarte na powierzchni 12,5 km<sup>2</sup>, a 12 962 mieszkańców gminy zamieszkuje 32 sołectwa. Największe sołectwa pod względem potencjału ludzkiego, gospodarczego i społecznego to: Mosty, Kliniska, Miękowo, Rurzyca i Lubczyzna. Tworzą one swego rodzaju centra rozwoju

społeczno-kulturalnego i gospodarczego w różnych rejonach gminy, odciążając w znaczny sposób stolicę gminy – Goleniów.

Miasto oddalone jest o 34 km od centrum Szczecina i 65 km od Świnoujścia. Odległość do granicy z Niemcami i przejściami granicznymi w Kołbaskowie, Lubieszynie i Rosówku wynosi 50 km. Zachodnie granice gminy oparte są o brzegi Jeziora Dąbie i na krótkim odcinku o Odrę. Przez gminę i miasto Goleniów przepływa rzeka Ina. Prawie 50 % powierzchni gminy zajmują lasy Puszczy Goleniowskiej.

**GMINA NOWOGARD** jest gminą miejską, położoną we wschodniej części powiatu. Gmina zajmuje obszar 338,7 km<sup>2</sup> i liczy 24 894 mieszkańców. Administracyjnie dzieli się na 33 sołectwa i miasto Nowogard. Przez teren gminy przepływa rzeka Sępólna. Teren jest w większości równinny, lekko pofałdowany, miejscami pokryty niewielkim pagórkami. Lasy zajmują ponad 255 km<sup>2</sup> powierzchni, a największym kompleksem leśnym jest część Puszczy Goleniowskiej w zachodniej części gminy. Miasto Nowogard leży 60 km od Szczecina i 55 km od wybrzeża Bałtyku przy ważnej trasie komunikacyjnej Szczecin-Koszalin-Gdańsk (droga krajowa nr 6).

**GMINA MASZEWO** jest gminą miejską położoną w środkowowschodniej części województwa zachodniopomorskiego. Powierzchnia gminy wynosi blisko 211 km<sup>2</sup>, administracyjnie podzielona jest na 24 sołectwa. Gminę zamieszkuje ponad 8786 mieszkańców. Gmina ma charakter typowo rolniczy. Średnia wielkość gospodarstwa rolnego wynosi 14,5 ha, a płody rolne wykorzystywane są do produkcji przez miejscowe zakłady przetwórcze.

**GMINA PRZYBIERNÓW** to gmina wiejska, położona w północnej części powiatu przy drodze krajowej nr 3, w odległości 65 km od Szczecina. Powierzchnia gminy wynosi 228 km<sup>2</sup> i mieszka tam 5134 mieszkańców. Administracyjnie podzielona jest na 14 sołectw. Gmina zajmuje tereny Równiny Goleniowskiej i Równiny Gryfickiej, a większą jej część pokrywa Puszcza Goleniowska. Tereny leśne zajmują 55 % powierzchni gminy, a użytki rolne 38%. Na obszarze gminy znajdują się duże jeziora – Czarnogłowy i Przybiernowskie, a przez jej obrzeża przepływają dwie rzeki – Gowienica i Wołcznica. Dobra komunikacja kolejowa i drogowa (m.in. droga krajowa nr 3) zapewniają dogodne połączenia we wszystkich kierunkach, w tym do Szczecina i miejscowości nadmorskich.

**GMINA OSINA** jest jedną z najmniejszych gmin w województwie zachodniopomorskim. Na 101,92 km<sup>2</sup> mieszka 3019 mieszkańców, co daje wskaźnik zaludnienia średnio 29 osób na 1 km<sup>2</sup>. Gmina administracyjnie podzielona jest na 10 sołectw : Bodzęcin, Kikorze, Kościeszki, Krzywice, Osina, Przypólsko, Redło, Redostowo, Węgorza i Węgorzyce.

Gmina leży na równinie zwanej Równiną Nowogardzką. Charakteryzuje się ona występowaniem falistej powierzchni glin zwałowych oraz osadów lodowcowych. Najwyższy punkt znajduje się koło miejscowości Węgorzyce i wynosi 77 m n.p.m. Przez teren gminy przepływają 4 rzeki : Gowienica, Stepnica, Pilesza i Leśnica. Największym i praktycznie jedynym jeziorem na terenie gminy jest jezioro Kościeszki o powierzchni nieco ponad 48 ha i maksymalnej głębokości 5,6 m. Gmina Osina jest gminą rolniczą z powierzchnią użytków rolnych ok. 58% (w większości gleby IV i V klasy bonitacji). Lasy, obfitujące w grzyby i jagody, gdzie można spotkać dziką zwierzynę - sarny, dziki, lisy, jelenie, stanowią około 34 % powierzchni gminy.

**GMINA STEPNICA** położona jest w zachodnio-północnej części województwa zachodniopomorskiego i wchodzi w skład obszaru funkcjonalnego przylegającego



bezpośrednio do Zalewu Szczecińskiego i Roztoki Odrzańskiej. Ogólna powierzchnia gminy wynosi 294 km<sup>2</sup>, w tym: 39,8% to wody, 32% lasy i 30,2% grunty rolne, tereny podmokłe i torfowiska. Ogólna liczba ludności 4965 mieszkańców. Gmina leży w zasięgu oddziaływania Szczecina i wybrzeża, z którym posiada połączenie poprzez system dróg krajowych i wojewódzkich oraz drogę wodną. Stepnica niewątpliwie wyróżnia się spośród wszystkich miejscowości wschodniego brzegu Zalewu Szczecińskiego. Położona jest obok międzynarodowej trasy A-3, na mało ruchliwej trasie do Wolina, ok. 30 km od portu lotniczego w Goleniowie, między portami Szczecin i Świnoujście. To tutaj Dolina Dolnej Odry rozszerza się tworząc Roztokę Odrzańską, a dodatkowo wciska się w ład malowniczą zatoką. Akwen ten dzieli się na Zatokę Stepnicką i Zatokę Wódką, pomiędzy którymi pozostał skrawek lądu – Wyspa Adamowa (Łyska). Od wschodu z Roztoką Odrzańską stykają się lasy Puszczy Goleniowskiej. Okolice Stepnicy są krainą bardzo urozmaiconą przyrodniczo.

## 2. Demografia

Liczba ludności Powiatu Goleniowskiego – wg stanu na dzień 31.12. 2014r. - wynosiła 82.507, co stanowiło 4,81% ogółu ludności województwa zachodniopomorskiego, która wynosiła w analogicznym okresie 1.715.431 mieszkańców.

*Tabela 1. Liczba ludności w Powiecie Goleniowskim i poszczególnych gminach z podziałem na płeć w latach 2010 – 2014*

Wyszczególnienie	2010r.	2011r.	2012r.	2013r.	2014r.
<b>Powiat - ogółem</b>	<b>81 736</b>	<b>81 945</b>	<b>82 067</b>	<b>82 270</b>	<b>82 507</b>
KOBIETY	41 381	41 474	41 539	41 667	41 826
MEŻCZYŻNI	40 355	40 471	40 528	40 603	40 681
<b>Gmina Goleniów</b>	<b>34 916</b>	<b>35 164</b>	<b>35 381</b>	<b>35 533</b>	<b>35 709</b>
KOBIETY	17 818	17 930	18 037	18 101	18 207
MEŻCZYŻNI	17 098	17 234	17 344	17 432	17 502
<b>Gm. Nowogard</b>	<b>24 995</b>	<b>24 989</b>	<b>24 958</b>	<b>24 955</b>	<b>24 894</b>
KOBIETY	12 672	12 683	12 656	12 690	12 681
MEŻCZYŻNI	12 322	12 306	12 302	12 265	12 213
<b>Gm. Maszewo</b>	<b>8 622</b>	<b>8 661</b>	<b>8 696</b>	<b>8 717</b>	<b>8 786</b>
KOBIETY	4 291	4 315	4 340	4 354	4 395
MEŻCZYŻNI	4 331	4 346	4 356	4 363	4 391
<b>Gmina Przybiernów</b>	<b>5 280</b>	<b>5 238</b>	<b>5 185</b>	<b>5 206</b>	<b>5 134</b>
KOBIETY	2 586	2 568	2 546	2 549	2 525
MEŻCZYŻNI	2 694	2.670	2 639	2 657	2 609
<b>Gmina Osina</b>	<b>2 978</b>	<b>2 991</b>	<b>2 989</b>	<b>3 002</b>	<b>3 019</b>
KOBIETY	1 512	1 513	1 514	1 509	1 503
MEŻCZYŻNI	1 466	1 478	1 475	1 493	1 516
<b>g. Stepnica</b>	<b>4 945</b>	<b>4 902</b>	<b>4858</b>	<b>4 857</b>	<b>4 965</b>
KOBIETY	2 502	2 465	2 446	2 464	2 515

MEŻCZYŻNI	2 443	2 437	2 412	2 393	2 450
-----------	-------	-------	-------	-------	-------

Źródło: na podstawie danych GUS

Jak obrazuje to tabela nr 1 liczba mieszkańców Powiatu na przestrzeni ostatnich 5 lat wzrosła o 771 osób.

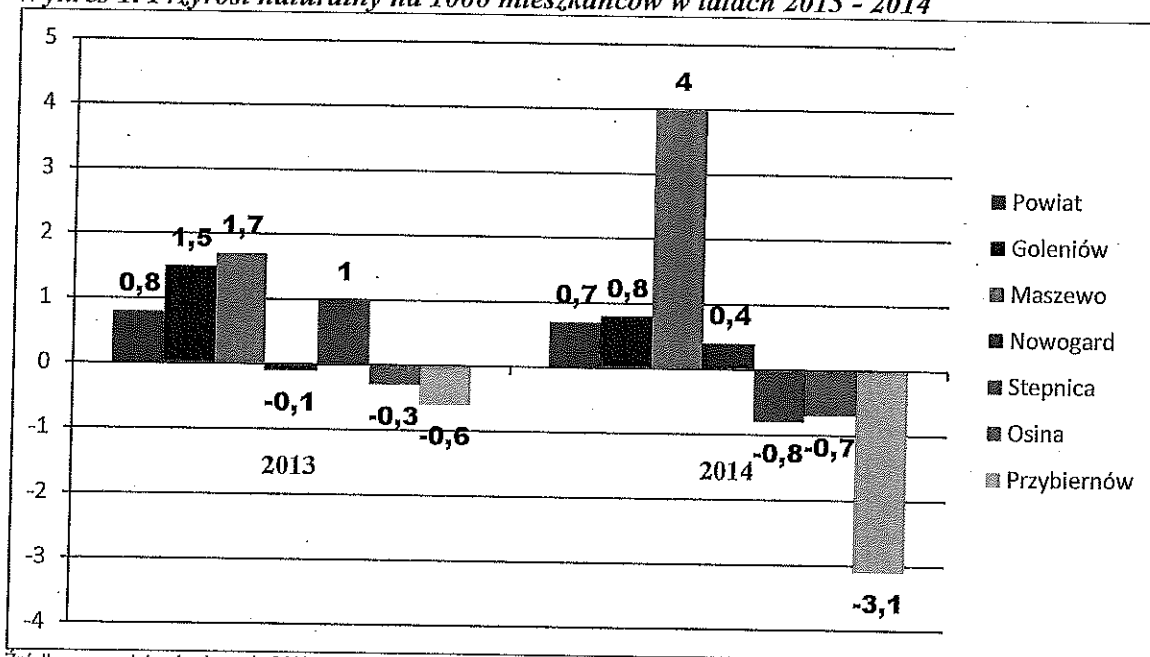
Dwie gminy z terenu Powiatu Goleniowskiego notują stały, niewielki wzrost liczby ludności w ostatnich pięciu latach tj. Goleniów i Maszewo, natomiast w Gminie Nowogard jest tendencja odwrotna, następuje stały niewielki spadek liczby mieszkańców. Na przestrzeni ostatnich 5 lat spadek liczby ludności w Gminie Nowogard wyniósł 101 osób.

W pozostałych gminach tj. Przybiernów, Osina i Stepnica liczba ludności waha się nieznacznie, jednakże porównując rok 2010 do roku 2014 liczba ludności w Gminie Przybiernów spadła o 146 osób, w Gminie Osina wzrosła o 41 osób, a w Gminie Stepnica wzrosła o 20 osób.

Gęstość zaludnienia w Powiecie wynosi 51 osób na 1km<sup>2</sup>, w województwie jest to 75 osób na 1km<sup>2</sup>, najgęściej zaludniona jest Gmina Goleniów 81 osób na 1 km<sup>2</sup>, najrzadziej zaludnioną jest Gmina Stepnica - 17 osób na 1 km<sup>2</sup>.

W podziale na płeć w 2014 roku Powiat zamieszkiwało 40 355 mężczyzn i 41 381 kobiet. Wskaźnik feminizacji w Powiecie wynosi 103 podczas, gdy w województwie wynosi 105. Gminy, w których wskaźnik feminizacji jest poniżej 100 to Osina i Przybiernów, wynosi on 99 dla Osiny i 97 dla Przybiernowa. W przypadku Gminy Przybiernów wskaźnik feminizacji poniżej 100 utrzymuje się nieprzerwanie od 5 lat, natomiast w przypadku Gminy Osina tylko w 2014 roku nastąpił spadek wskaźnika feminizacji poniżej 100.

Wykres 1. Przyrost naturalny na 1000 mieszkańców w latach 2013 - 2014



Źródło: na podstawie danych GUS

Wykres 1. przedstawiający wskaźnik przyrostu naturalnego pokazuje, że w 2014 roku dodatni wskaźnik notowały gminy Goleniów, Maszewo i Nowogard, natomiast w pozostałych gminach wystąpił wskaźnik ujemny.

Bardzo pozytywne tendencje obrazuje wskaźnik przyrostu naturalnego w Gminie Maszewo, który wyniósł odpowiednio 1,7 w roku 2013 i 4,0 w 2014 roku podczas, gdy w tym samym czasie wynosił on w województwie - 0,9 i - 0,4, a w Powiecie Goleniowskim 0,8 i 0,7.

Z przeprowadzonej analizy stanu i struktury demograficznej w Powiecie wprost wynika, że wskaźnik przyrostu naturalnego zmniejszył się od 2009r. trzykrotnie i spadł ze 180 w 2009r. do 60 w 2014r.

W gminach Przybiernów, Osina i Stepnica w ostatnich latach mamy do czynienia z ujemnym przyrostem naturalnym

Przyrost naturalny czyli różnicę między liczbą urodzeń żywych, a liczbą zgonów w danym okresie przedstawia tabela 2.

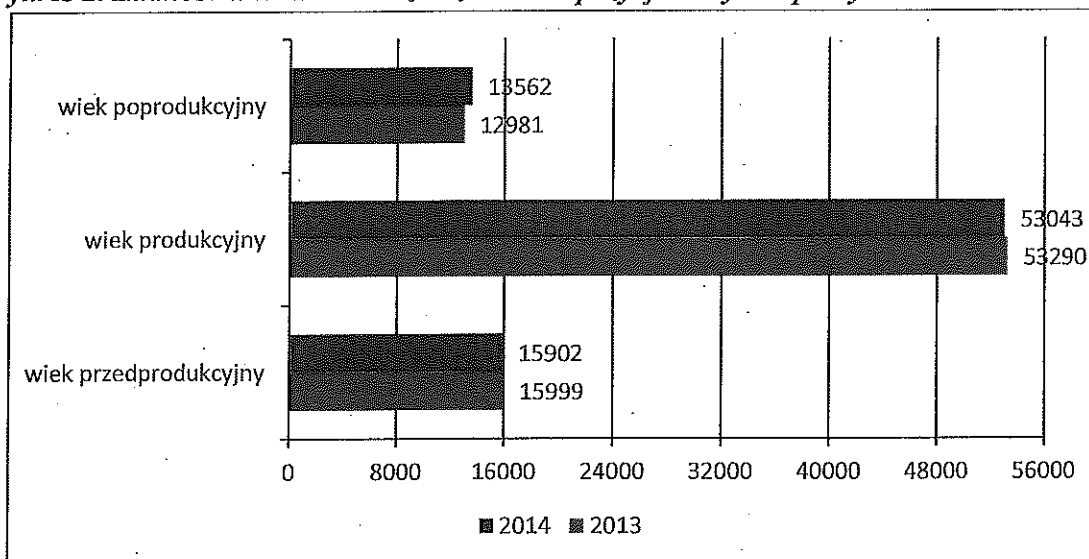
**Tabela 2. Przyrost naturalny w Powiecie Goleniowskim w latach 2009 - 2014.**

Wyszczególnienie	2009	2010	2011	2012	2013	2014
Powiat	180	163	78	57	67	60
Gmina Goleniów	115	99	38	82	53	29
Gmina Maszewo	4	29	11	15	15	42
Gmina Nowogard	39	57	45	-30	-2	11
Gmina Osina	20	9	6	-3	-1	-2
Gmina Przybiernów	6	-18	-12	-2	-3	-16
Gmina Stepnica	-4	-13	-10	-5	5	-4

Źródło: na podstawie danych GUS

Udział ludności w Powiecie Goleniowskim w zależności od pozycji na rynku pracy w latach 2013- 2014 ilustruje poniższa tabela. W porównaniu z rokiem 2013 w 2014r. nieznacznie spadła liczba osób w wieku przedprodukcyjnym i produkcyjnym natomiast aż o 581 osób wzrosła liczba ludności w wieku poprodukcyjnym. Jest to zgodne z tendencją ogólnopolską, która wskazuje na fakt, że społeczeństwo się starzeje.

**Wykres 2. Ludność w Powiecie w zależności od pozycji na rynku pracy w latach 2013 - 2014**



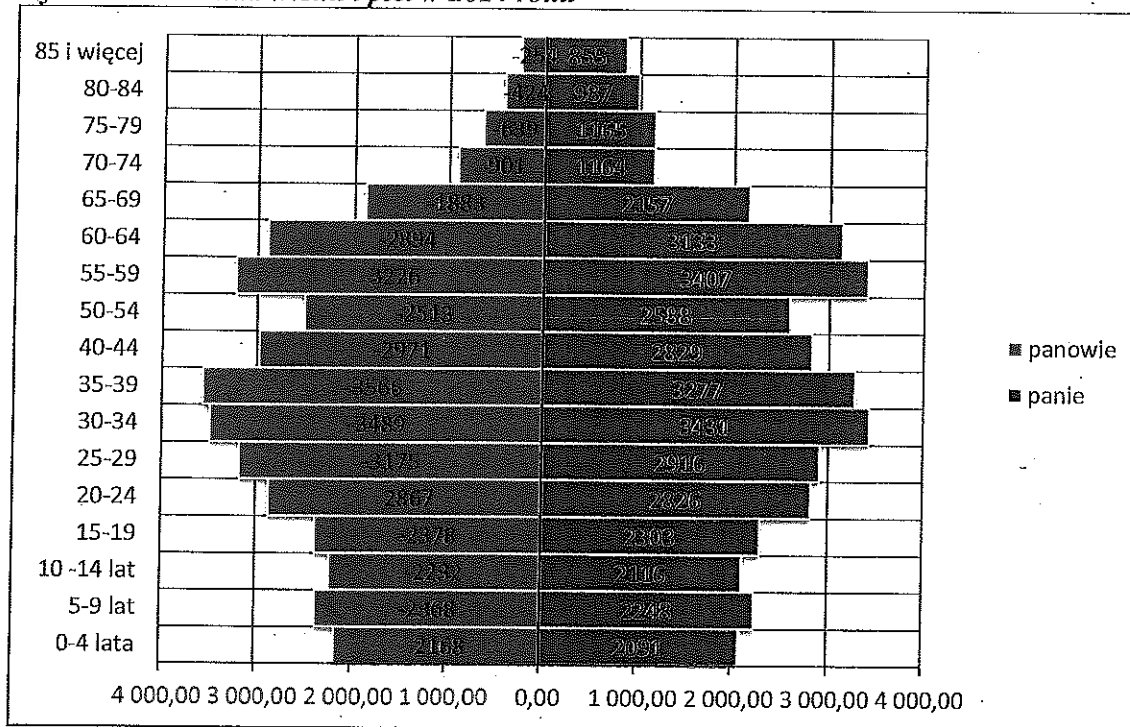
Źródło: na podstawie danych GUS

Piramida wieku na wykresie 3 pokazuje, że liczba mężczyzn w przedziale do 54 roku życia jest większa od liczby kobiet w tym wieku, od 55 roku życia w sposób gwałtowny rośnie liczba kobiet w stosunku do liczby mężczyzn.

W przedziale wiekowym powyżej 85 roku życia mężczyźni stanowią jedynie 22,9 % ogólnej liczby ludności.

Najliczniejszą grupę wiekową w Powiecie w roku 2014 stanowiły kobiety w wieku 30 -34 lata – 3.431, natomiast najliczniejszą grupę mężczyzn stanowili w tym czasie mężczyźni w wieku 35-39 lat, których było 3 566.

Wykres 3. Piramida wieku i płci w 2014 roku



Źródło: na podstawie danych GUS

Powiat Goleniowski charakteryzuje się spadającą liczbą małżeństw liczoną zarówno w liczbach bezwzględnych jak również liczonych wskaźnikiem małżeństw na 1000 ludności, ukazują to dane zawarte w tabeli 2 i 3.

Tabela 3. Liczba małżeństw zawartych w Powiecie Goleniowskim z podziałem na gminy

Wyszczególnienie	2009	2010	2011	2012	2013	2014
Powiat Goleniowski	499	411	401	399	418	403
Gmina Goleniów	221	171	165	184	170	185
Gmina Maszewo	47	45	43	33	55	51
Gmina Nowogard	142	124	132	136	132	109
Gmina Osina	20	11	10	7	10	16
Gmina Przybiernów	35	32	29	19	23	19
Gmina Stepnica	34	28	22	20	28	23

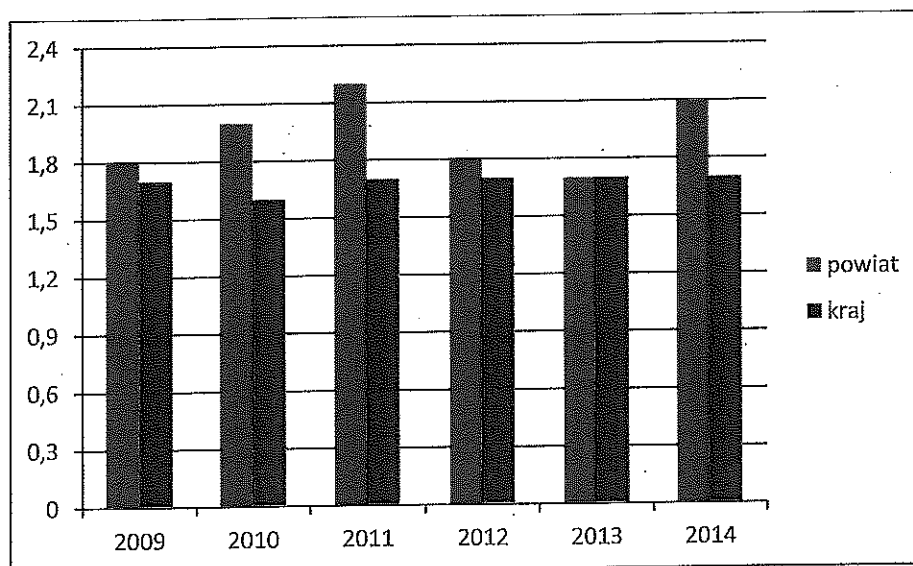
Źródło: na podstawie danych GUS

**Tabela 4. Małżeństwa zawarte na 1000 mieszkańców w latach 2009 - 2014**

Wyszczególnienie	2009	2010	2011	2012	2013	2014
Polska	6,6	5,9	5,4	5,3	4,7	4,9
Województwo Zachodniopomorskie	6,5	5,5	5,0	5,0	4,5	4,8
<b>Powiat Goleniowski</b>	<b>6,2</b>	<b>5,0</b>	<b>4,9</b>	<b>4,9</b>	<b>5,1</b>	<b>4,9</b>
Gmina Goleniów	6,5	4,9	4,7	5,2	4,8	5,2
Gmina Maszewo	5,5	5,2	5,0	3,8	6,3	5,8
Gmina Nowogard	5,7	5,0	5,3	5,4	5,3	4,4
Gmina Osina	6,9	3,7	3,4	2,3	3,3	5,3
Gmina Przybiernów	6,6	6,0	5,5	3,7	4,4	3,7
Gmina Stepnica	7,1	5,7	4,5	4,1	5,7	4,7

Źródło: na podstawie danych GUS

**Wykres 4. Rozwody w Powiecie i kraju na 1000 mieszkańców w latach 2009 -2014**



Źródło: na podstawie danych GUS

Niepokojącym zjawiskiem jest wysoki wskaźnik rozwodów na 1000 mieszkańców, co obrazuje wykres 4.

Liczba rozwodów w Powiecie Goleniowskim, jedynie w 2013 roku pokrywała się ze średnią liczbą rozwodów w kraju, natomiast w pozostałych latach była zdecydowanie wyższa od średniej krajowej.

### 3. Rynek pracy i bezrobocie

Na terenie Powiatu Goleniowskiego z końcem grudnia 2015r.w rejestrze REGON zarejestrowanych było 8.865 podmiotów gospodarczych. Z tej liczby w sektorze publicznym funkcjonuje 255 jednostek (2,88% ogółu), a w sektorze prywatnym 8.610 podmiotów (97,12% ogółu).

W okresie od 2012r. wzrosła o 4 liczba podmiotów w sektorze publicznym (z 251 do 255), również wzrosła liczba podmiotów w sektorze prywatnym o 242 (z 8 368 do 8 610). Łącznie w analizowanym okresie liczba podmiotów gospodarczych w Powiecie Goleniowskim wzrosła o 246 jednostki.

Z danych uzyskanych w GUS wynika, że stopa bezrobocia w Powiecie Goleniowskim spadła w okresie od 2011 do 2015r. aż o 6,8 % i wynosiła w 2015 roku 9,3 %, podczas gdy w Województwie Zachodniopomorskim wynosiła 13,3%. Stopa bezrobocia jest ilorazem liczby bezrobotnych przez liczbę aktywnych zawodowo osób w danej kategorii ludności. Osoby aktywne zawodowo są to wszyscy pracujący oraz zarejestrowani, jako osoby bezrobotne

**Tabela 5. Stopa bezrobocia w latach 2011 - 2015.**

Wyszczególnienie	2011	2012	2013	2014	2015
Polska	12,5	13,4	13,4	11,4	9,6
Województwo Zachodniopomorskie	17,6	18,2	18,1	15,5	13,3
Powiat Goleniowski	16,1	15,9	13,3	10,7	9,3

*Źródło: dane WUS Szczecin*

Udział osób bezrobotnych w liczbie ludności w wieku produkcyjnym w gminach Powiatu Goleniowskiego systematycznie zmniejsza się i najmniejszy jest w Gminie Goleniów 3,9 % oraz w gminach Maszewo i Stepnica 5,8 %, a największy w gminach Przybiernów 7,3 % i Osina 6,7 %

**Tabela 6. Udział liczby bezrobotnych do liczby ludności w wieku produkcyjnym.**

Wyszczególnienie	2011	2012	2013	2014	2015
Gmina Goleniów	7,4	7,1	5,7	4,6	3,9
Gmina Maszewo	10,7	10,7	8,9	6,9	5,8
Gmina Nowogard	10,9	11,2	9,4	7,3	6,2
Gmina Osina	11,5	10,6	9,2	7,0	6,7
Gmina Przybiernów	11,3	10,7	9,0	6,9	7,3
Gmina Stepnica	8,6	7,8	7,7	7,3	5,8

*Źródło: dane WUS Szczecin*

Udział kobiet w ogólnej liczbie osób bezrobotnych jest wyższy niż mężczyzn, jednakże należy stwierdzić, że ich liczba coraz bardziej zbliża się do liczby mężczyzn.

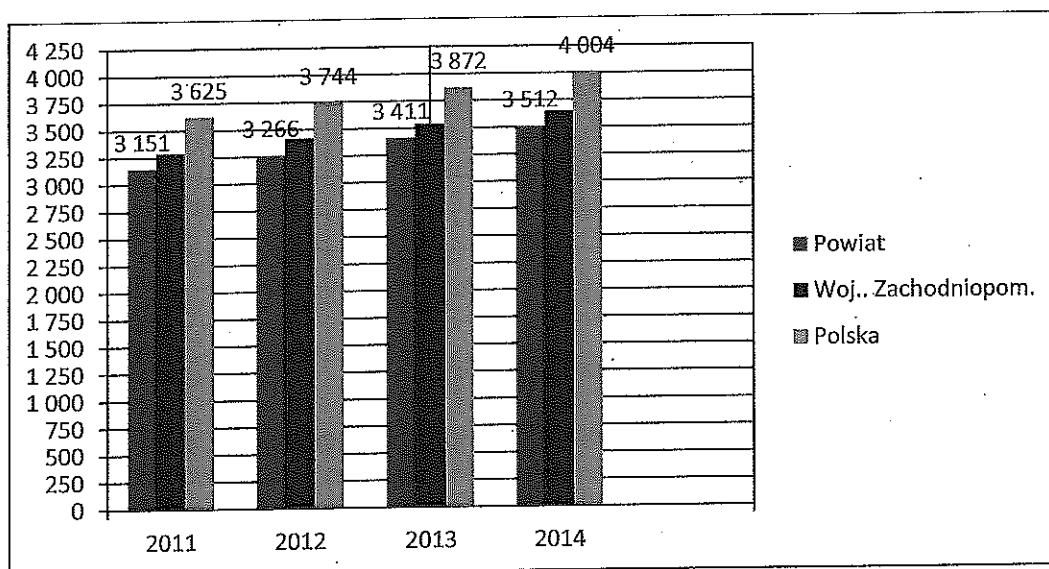
**Tabela 7. Udział kobiet i mężczyzn w liczbie bezrobotnych w Powiecie w latach 2011-2015**

Wyszczególnienie	2011	2012	2013	2014	2015
Ogółem:	4 896	4 893	4 088	3 228	2 762
kobiety	2 851	2 684	2 239	1 780	1 555
mężczyźni	2 045	2 209	1 849	1 448	1 207

*Źródło: dane WUS Szczecin*

W 2015 roku największą liczbę bezrobotnych stanowili młodzi ludzie w wieku 25 - 34 lata zarówno po stronie kobiet jak i mężczyzn, z wykształceniem gimnazjalnym i poniżej. Zaskakującym jest fakt, że liczną grupę bezrobotnych stanowią również absolwenci zasadniczych szkół zawodowych. Największą grupę, wśród zarejestrowanych w 2015 roku bezrobotnych, stanowiły osoby pozostające bez pracy od 1 do 3 miesięcy, osoby te stanowiły ok. 24% wszystkich zarejestrowanych bezrobotnych w Powiecie Goleniowskim. Niekorzystny jest również fakt, że ok. 14% bezrobotnych to osoby pozostające bez pracy od 12 do 24 miesięcy. Sytuacja osób pozostających bez pracy powyżej 12 miesięcy wymaga dużej uwagi. Zbyt długie pozostawanie bez pracy może powodować duże trudności w powrocie na rynek pracy, zmianie ulegają techniki i organizacja pracy, a pracodawcy często wymagają nowych kwalifikacji. Osoby długotrwale bezrobotne stają się z dnia na dzień, mniej atrakcyjne dla pracodawców ze względu na dezaktualizację swoich wiadomości i doświadczeń.

**Wykres 5. Przeciętne miesięczne wynagrodzenie brutto w Powiecie Goleniowskim**



Przeciętne wynagrodzenie brutto w Powiecie na przestrzeni lat 2011 - 2014 wzrastało i w 2014 roku wynosiło 3.512zł, co stanowiło 87,7% przeciętnego wynagrodzenia brutto w kraju.

#### 4. Pomoc społeczna

Pomoc społeczna jest instytucją polityki społecznej państwa, mającą na celu umożliwienie osobom i rodzinom przezwyciężanie trudnych sytuacji życiowych, których nie są one w stanie pokonać, wykorzystując własne uprawnienia, zasoby i możliwości.

Głównymi celami pomocy społecznej są:

- wsparcie osób i rodzin w przezwyciężeniu trudnej sytuacji życiowej,
- doprowadzenie - w miarę możliwości - do ich życiowego usamodzielniania i umożliwienie im życia w warunkach odpowiadających godności człowieka,

- zapewnienie dochodu na poziomie interwencji socjalnej dla osób nieposiadających dochodu lub o niskich dochodach, w wieku poprodukcyjnym i osobom niepełnosprawnym,
- zapewnienie dochodu do wysokości poziomu interwencji socjalnej osobom i rodzinom o niskich dochodach, które wymagają okresowego wsparcia,
- zapewnienie profesjonalnej pomocy rodzinom dotkniętym skutkami patologii społecznej, w tym przemocą w rodzinie,
- integracja ze środowiskiem osób wykluczonych społecznie,
- stworzenie sieci usług socjalnych adekwatnych do potrzeb w tym zakresie.

Wyżej wymienione cele realizuje się poprzez przyznawanie i wypłacanie świadczeń, pracę socjalną, prowadzenie i rozwój niezbędnej infrastruktury socjalnej, analizę i ocenę zjawisk rodzających zapotrzebowanie na świadczenia z pomocy społecznej, realizację zadań wynikających z rozeznaczonych potrzeb społecznych, rozwijanie nowych form pomocy społecznej i samopomocy w ramach zidentyfikowanych potrzeb (źródło: MPIPS).

Na terenie Powiatu Goleniowskiego funkcjonuje 6 ośrodków pomocy społecznej, które realizują zadania gmin z zakresu pomocy społecznej. Jak pokazuje tabela nr 8 stan zatrudnienia pracowników socjalnych w gminach przez ostatnie lata nie zmieniał się znacząco.

**Tabela 8. Liczba zatrudnionych pracowników socjalnych w latach 2011 – 2015\***

	2011	2012	2013	2014	2015**
Goleniów	16	17	17	17	17
Maszewo	3	3	3	3	4
Nowogard	12	12	12	12	12
Osina	3	3	3	3	3
Przybiernów	3	3	3	3	2
Stepnica	3	3	3	3	3

Źródło: \*dane z OPS w powiecie, \*\*wg stanu na dzień 31.10.2015r.

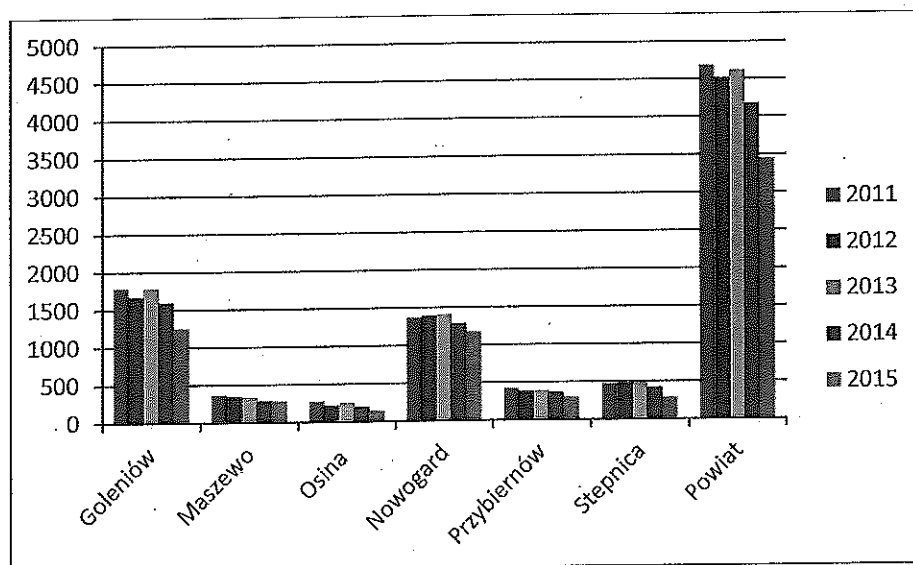
Dzięki informacjom z poszczególnych ośrodków pomocy społecznej z terenu Powiatu Goleniowskiego możemy prześledzić kilka istotnych informacji dotyczących udzielanych świadczeń. Jak widać na wykresie 5, liczba udzielanych świadczeń w gminach Powiatu Goleniowskiego spada.

Porównując rok 2011 do roku 2014 zauważalny jest spadek ilości świadczeń i wynosi on 669 świadczeń, natomiast kwota świadczeń - mimo tego spadku - jest wyższa o 430.000zł w skali Powiatu.

W gminach Maszewo i Osina notowany jest zarówno spadek liczby świadczeń jak i kwota wypłaconych świadczeń, natomiast w Gminie Nowogard, mimo niewielkiego spadku liczby świadczeń, kwota wypłacona jest większa porównując rok 2011 do 2014 o ponad 400.000 zł.

**Wykres 6. Liczba osób którym przyznano świadczenie w latach 2011 – 2015**





Źródło: \*dane z OPS w powiecie

**Tabela 9. Kwota przyznanych świadczeń w latach 2011 – 2015\***

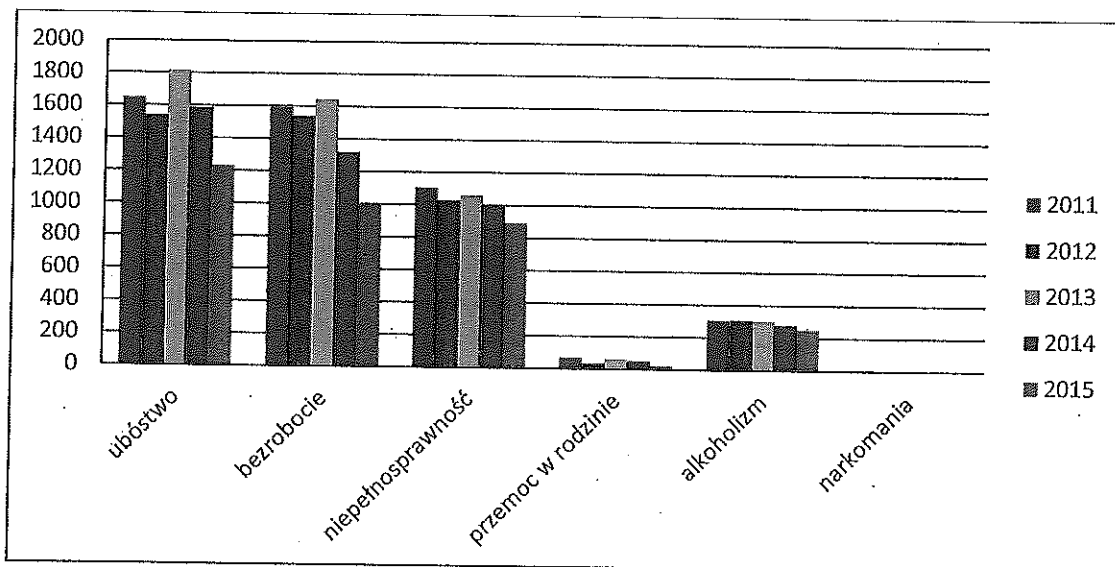
Wyszczególnienie	2011	2012	2013	2014	2015**
Gmina Goleniów	2.935.803	2.909.089	3.251.292	3.106.745	2.352.031
Gmina Maszewo	855.081	681.890	668.869	609.288	688.978
Gmina Osina	380.419	314.256	361.908	346.463	292.764
Gmina Nowogard	2.741.592	2.934.150	3.339.977	3.226.876	2.734.044
Gm. Przybiernów	516.141	541.678	561.947	540.123	364.480
Gmina Stepnica	630.191	693.698	801.394	658.283	477.265
<b>Powiat</b>	<b>8.059.227</b>	<b>8.074.761</b>	<b>8.985.387</b>	<b>8.487.778</b>	<b>6.909.562</b>

Źródło: \*dane z OPS w powiecie, \*\*wg. stanu na dzień 31.10.2015

Spośród najczęstszych powodów przyznawania pomocy mieszkańcom Powiatu Goleniowskiego jest ubóstwo oraz bezrobocie, trzecim z powodów, pod względem liczby przyznanych świadczeń, jest niepełnosprawność.

Należy zauważyć, że liczba świadczeń przyznanych z powodu niepełnosprawności oraz bezrobocia w 2014 i 2015 roku spadła. Pozostałe 3 powody udzielania świadczeń, wybrane do tego zestawienia, to przemoc w rodzinie, alkoholizm i narkomania – w tym przypadku liczba udzielanych świadczeń utrzymuje się na podobnym poziomie. Spośród tych ostatnich wymienionych powodów najwięcej świadczeń udziela się w powodu alkoholizmu i przemocy w rodzinie, a najmniej z powodu narkomanii – należy jednak zwrócić uwagę na częstą korelację pomiędzy alkoholizmem, narkomanią a przemocą w rodzinie.

**Wykres 7. Powody przyznania pomocy w latach 2011-2015**



Źródło: \* dane z ośrodków pomocy społecznej

Z danych przekazanych przez ośrodki pomocy społecznej wynika, że sukcesywnie wzrasta liczba mieszkańców Powiatu Goleniowskiego umieszczanych w domach pomocy społecznej, w tym także w Domu Pomocy Społecznej w Nowogardzie i wysokość ponoszonych z tego tytułu przez gminy wydatków.

**Tabela 10. Liczba osób przebywających w DPS w latach 2011-2015\***

Wyszczególnienie	2011	2012	2013	2014	2015**
Umieszczonych ogółem:	57	66	71	78	80
z tego w DPS w Nowogardzie	17	16	22	24	26
odpłatność ogółem	1 461 533	1 564 785	1 724 129	1 881 337	1 694 078

Źródło: \* dane z OPS, \*\* wg stanu na dzień 31.10.2015r.

## 5. Sytuacja osób z niepełnosprawnością.

### 1) ogólna charakterystyka osób niepełnosprawnych

Zgodnie z art. 2 pkt 10 ustawy z dnia 27 sierpnia 1997 r. o rehabilitacji zawodowej i społecznej oraz zatrudnianiu osób niepełnosprawnych (Dz. U. z 2011 r. Nr 127 poz. 721 z późn. zm.) za niepełnosprawną uważa się osobę trwale lub okresowo niezdolną do wypełniania ról społecznych z powodu stałego lub długotrwałego naruszenia sprawności organizmu, w szczególności powodującą niezdolność do pracy.

Niepełnosprawność dotyczy mieszkańców naszego globu, bez względu na miejsce zamieszkania, wiek, wykształcenie, pochodzenie czy też status społeczny. Według danych zebranych w ramach Narodowego Spisu Powszechnego z 2011 roku, w Polsce średnio co

siódmy obywatel jest osobą niepełnosprawną, w tym co dziewiąty Polak ma stwierdzoną niepełnosprawność prawnie.

Odsetek ludności niepełnosprawnej w ogólnej liczbie ludności Powiatu Goleniowskiego jest znaczny. Osoby niepełnosprawne stanowią 12,4 % wszystkich mieszkańców powiatu. Liczba osób niepełnosprawnych w Powiecie w 2011r. wynosiła 10.129, z czego 4.815 stanowili mężczyźni, a 5314 kobiety.

Zgodnie z ustawą z dnia 4 marca 2010 r. o narodowym spisie powszechnym ludności i mieszkań w 2011r. udzielanie odpowiedzi na pytania dotyczące niepełnosprawności odbywało się na zasadzie dobrowolności - ze względu na specyfikę i wrażliwość tematu. Na pytania odpowiadały osoby dorosłe, które wyraziły na to zgodę, natomiast na temat dzieci informacji udzielali rodzice lub opiekunowie. Dobrowolność odpowiedzi dotyczących niepełnosprawności mogła spowodować odmowę udzielenia odpowiedzi.

Brak danych może rzutować na uzyskaną w spisie strukturę osób niepełnosprawnych. Bardzo liczną grupą ludności, o której nie zebrano bardziej szczegółowych danych są przede wszystkim osoby przebywające za granicą 12 miesięcy lub dłużej.

**Tabela 11. Stosunek osób niepełnosprawnych do ogółu mieszkańców Powiatu w 2011r.**

Wyszczególnienie	Liczba ludności	Liczba osób niepełnosprawnych	Udział procentowy
Ogółem	81 945	10 129	12,4
Mężczyźni	40 471	4 815	11,9
Kobiety	41 474	5 314	12,8

Źródło: na podstawie danych GUS

Osoby niepełnosprawne stanowią grupę zróżnicowaną pod względem stopnia i rodzaju niepełnosprawności, co powoduje konieczność indywidualizowania pomocy do nich adresowanej. Osoby niepełnosprawne są statystycznie gorzej wykształcone, przejawiają niższą aktywność zawodową i w konsekwencji częściej dotyka je zjawisko ubóstwa oraz wykluczenia społecznego.

W oparciu o dane statystyczne przygotowane przez Powiatowy Zespół ds. Orzekania o Niepełnosprawności w Goleniowie dokonano analizy danych dotyczących wydanych orzeczeń dla mieszkańców Powiatu Goleniowskiego w latach 2012 - 2015.

**Tabela 12. Zestawienie wydanych orzeczeń o niepełnosprawności**

Wyszczególnienie	Liczba wydanych orzeczeń z podziałem na lata			
	2012	2013	2014	2015
Ogółem wydane orzeczenia	1166	1448	1313	1475
Wydane orzeczenia o niezaliczeniu do osób niepełnosprawnych	87	49	69	69
Wydane orzeczenia o odmowie ustalenia niepełnosprawności	39	63	62	55
Wydane orzeczenia o zaliczeniu do osób niepełnosprawnych	1040	1336	1182	1351
w tym: o zaliczeniu do stopnia znacznego	247	319	262	309
o zaliczeniu do stopnia	438	512	430	549

umiarkowanego				
o zaliczeniu do stopnia lekkiego	216	316	289	280
do 16 roku życia	139	189	201	213

Źródło: Powiatowy Zespół ds. Orzekania o Niepełnosprawności w Goleniowie

Powyższa tabela obrazuje liczbę wydawanych orzeczeń przez Powiatowy Zespół ds. Orzekania o Niepełnosprawności w Goleniowie.

Najliczniejszą grupę osób niepełnosprawnych w Powiecie Goleniowskim, które w latach 2012 - 2015 r. otrzymały orzeczenie stanowią osoby z umiarkowanym stopniem niepełnosprawności.

Niepełnosprawność przedstawia się jako zjawisko niejednorodne, obejmuje wiele ograniczeń funkcjonalnych, może być fizyczna, intelektualna lub polegać na dysfunkcji zmysłów. Może również wynikać z choroby somatycznej lub choroby umysłowej. Wymienione zaburzenia mogą mieć charakter stały lub przejściowy, dotyczyć osób w różnym wieku.

Najczęstszą przyczynę niepełnosprawności stanowią schorzenia narządów ruchu, choroby układów oddechowego i krążenia oraz choroby psychiczne, co obrazuje poniższa tabela.

*Tabela nr 13. Zestawienie wydanych orzeczeń według przyczyny niepełnosprawności*

Przyczyna niepełnosprawności (symbol)	liczba wydanych orzeczeń z podziałem na lata			
	2012r.	2013r.	2014r.	2015r.
01-U – upośledzenie umysłowe	39	71	31	34
02-P – choroby psychiczne	125	141	133	151
03-L - zaburzenie głosu, mowy i choroby słuchu	45	63	61	71
04-O - choroby narządu wzroku	29	41	18	35
05-R - upośledzenia narządu ruchu	228	268	257	312
06-E - epilepsja	16	30	22	21
07-S - choroby układu oddechowego i układu krążenia	235	283	216	221
08-T - choroby układu pokarmowego	35	30	21	18
09-M - choroby układu moczowo-płciowego	21	26	23	22
10-N – choroby neurologiczne	77	120	141	160
11-I – inne, w tym schorzenia: endokrynologiczne, metaboliczne, zaburzenia enzymatyczne, choroby zakaźne i odzwierzęce, zeszpecenia, choroby układu krwiotwórczego	176	243	222	261
12-C -- całościowe zaburzenia rozwojowe	14	20	37	45
<b>razem</b>	<b>1040</b>	<b>1336</b>	<b>1182</b>	<b>1351</b>

Źródło: Powiatowy Zespół ds. Orzekania o Niepełnosprawności w Goleniowie

**Tabela nr 14. Poziom wykształcenia osób niepełnosprawnych (powyżej 16 roku życia) z terenu Powiatu Goleniowskiego**

Poziom wykształcenia	2012	2013	2014	2015
Wyższe	44	66	66	81
Średnie	210	257	253	302
Zasadnicze	246	341	281	338
Podstawowe	284	370	318	347
Podstawowe nieukończone	117	113	63	70

Źródło: Powiatowy Zespół ds. Orzekania o Niepełnosprawności w Goleniowie

**2) zadania realizowane na rzecz osób niepełnosprawnych**

Do głównego systemu wsparcia osób niepełnosprawnych określonego ustawą o rehabilitacji zawodowej i społecznej oraz zatrudnianiu osób niepełnosprawnych zalicza się orzekanie o niepełnosprawności, rehabilitację zawodową, rehabilitację społeczną oraz związane z w/w uprawnienia osób niepełnosprawnych, a także obowiązki i uprawnienia pracodawców zatrudniających osoby niepełnosprawne. Do systemu wspierania osób niepełnosprawnych zalicza się też chroniony rynek pracy: zakłady pracy chronionej i zakłady aktywności zawodowej oraz system służb działających na rzecz osób niepełnosprawnych, a także odrębny system szkoleń zawodowych dla osób niepełnosprawnych.

W Powiecie Goleniowskim zadania dotyczące rehabilitacji społecznej realizuje Powiatowe Centrum Pomocy Rodzinie w Goleniowie natomiast zadania z zakresu rehabilitacji zawodowej Powiatowy Urząd Pracy.

Otrzymane przez Powiat Goleniowski środki Państwowego Funduszu Rehabilitacji Osób Niepełnosprawnych na realizację zadań ustawowych z zakresu rehabilitacji zawodowej i społecznej osób niepełnosprawnych są wykorzystane na dofinansowanie różnego rodzaju form rehabilitacji zawodowej i społecznej.

**Tabela 15. Środki PFRON przypadające Powiatowi Goleniowskiemu w latach 2012 – 2015 i podział środków na poszczególne zadania.**

Wyszczególnienie	2012r.	2013r.	2014r.	2015r.
otrzymane przez Powiat środki ogółem, w tym wykorzystane na:	1.365.701,00	913.870,00	1.045.563,00	1.093.183,00
zobowiązania dot. dofinansowania kosztów działania warsztatu terapii zajęciowej	369.900,00	370.314,00	443.880,00	443.880,00
dofinansowanie uczestnictwa osób niepełnosprawnych i ich opiekunów w turnusach rehabilitacyjnych	340.000,00	59.896,00	108.726,00	97.269,00
dofinansowanie zaopatrzenia w sprzęt rehabilitacyjny, przedmioty ortopedyczne i środki pomocnicze	376.191,87	320.182,58	340.972,09	368.182,52

dofinansowanie likwidacji barier, w komunikowaniu się i technicznych, w związku z indywidualnymi potrzebami osób niepełnosprawnych	135.733,00	95.680,79	95.000,00	90.000,00
finansowanie kosztów szkolenia i przekwalifikowania zawodowego osób niepełnosprawnych	15.793,00	5.858,00	1.818,70	0
udzielanie dofinansowania do wysokości 50% oprocentowania kredytów bankowych, zaciągniętych przez osoby niepełnosprawne na kontynuowanie działalności gospodarczej lub prowadzenie własnego lub dzierżawionego gospodarstwa rolnego	2.000,00	1.989,85	0	0
przyznawanie osobom niepełnosprawnym środków na rozpoczęcie działalności gospodarczej, rolniczej albo na wniesienie wkładu do spółdzielni socjalnej	13.000,00	25.000,00	0	20.000,00
finansowanie wydatków na instrumenty lub usługi rynku pracy określone w ustawie o promocji w odniesieniu do osób niepełnosprawnych zarejestrowanych jako poszukujące pracy niepozostające w zatrudnieniu	47.815,13	23.146,18	47.166,21	53.851,48
dofinansowanie sportu, kultury, rekreacji i turystyki osób niepełnosprawnych	5.268,00	11.802,60	8.000,00	0
dokonywanie zwrotu kosztów wyposażenia stanowiska pracy osoby niepełnosprawnej	60.000,00	0	0	20.000,00

Źródło: dane własne

W ramach otrzymanych z PFRON środków udzielono osobom niepełnosprawnym dofinansowania do :

- uczestnictwa w turnusach rehabilitacyjnych,
- zaopatrzenia w przedmioty ortopedyczne i środki pomocnicze, między innymi: wózków inwalidzkich, aparatów słuchowych, wkładek usznych, butów ortopedycznych, materacy przeciwoleżynowych, poduszek przeciwoleżynowych, gorsetów ortopedycznych, pionizatorów, protez piersi, ortez, protez podudzia, protez uda, peruk, rurek tracheotomijnych, kołnierzy ortopedycznych, krtani elektronicznych, aparatów szynowo-opaskowych, aparatów do leczenia bezdechu sennego, pończoch kikutowych, kul, protez na goleń i udo, protez przedramienia, fotelików, husek, oraz do comiesięcznego dofinansowania do zakupu cewników, worków i pieluchomajtek,
- zakupu sprzętu rehabilitacyjnego, niezbędnego do codziennej rehabilitacji w warunkach domowych, między innymi: łóżek rehabilitacyjnych, rowerów rehabilitacyjnych, materacy rehabilitacyjnych do ćwiczeń, piłek, wałków itp.
- likwidacji barier architektonicznych, w komunikowaniu się i technicznych, w związku z indywidualnymi potrzebami osób niepełnosprawnych, między innymi: dostosowania łazienek i ciągów komunikacyjnych do potrzeb osób

niepełnosprawnych, poszerzenia otworów drzwiowych, likwidacji progów, wyrównania nawierzchni i ułożenia wykładziny antypoślizgowej w mieszkaniach osób niepełnosprawnych, wykonania podjazdów do budynku, montażu dźwigu dla osoby niepełnosprawnej poruszającej się na wózku inwalidzkim, zakupu i montażu poręczy w łazienkach i ciągach komunikacyjnych, podnośników transportowo-kąpielowych, krzeseł toaletowych, foteli prysznicowych, nasadek sedesowych, dźwigów do transportu osób niepełnosprawnych.

W ramach rehabilitacji zawodowej ze środków PFRON przyznawano osobom niepełnosprawnym środki na rozpoczęcie działalności gospodarczej, dokonano zwrotu kosztów wyposażenia stanowisk pracy dla osób niepełnosprawnych, udzielono dofinansowania do wysokości 50% oprocentowania kredytu bankowego, zaciągniętego przez osobę niepełnosprawną na kontynuowanie działalności gospodarczej, sfinansowano wydatki na instrumenty i usługi rynku pracy określone w ustawie o promocji w odniesieniu do osób niepełnosprawnych zarejestrowanych jako poszukujące pracę niepozostające w zatrudnieniu, sfinansowano osobom niepełnosprawnym koszty szkolenia i przekwalifikowania zawodowego.

Otrzymane w latach 2012-2015 środki PFRON zostały wykorzystane w 99,96%, jednak nie zaspokoili wszystkich potrzeb zgłaszanych przez niepełnosprawnych mieszkańców Powiatu Goleniowskiego.

## 6. Rodzinna i instytucjonalna piecza zastępcza.

### 1) rodzinna piecza zastępcza

Powiatowe Centrum Pomocy Rodzinie zapewnienia opiekę i wychowanie dziecku pozbawionemu całkowicie lub częściowo opieki rodzicielskiej. Kieruje się przy tym dobrem przyjętego dziecka i poszanowaniem jego praw. Obejmuje szeroko rozumianym wsparciem rodziny zastępcze, między innymi poprzez wypłatę świadczeń finansowych, pomoc specjalistów, prowadzenie szkoleń dla rodzin zastępczych, pomoc koordynatora rodzinnej pieczy zastępczej.

Powiatowe Centrum Pomocy Rodzinie, przy okazji powiatowych obchodów „Dnia Rodzicielstwa Zastępczego” prowadzi kampanię mającą na celu popularyzację idei opieki i wychowania dzieci w rodzinach zastępczych, a tym samym pozyskuje kandydatów na rodziny zastępcze.

Na dzień 31 grudnia 2015r. Powiecie Goleniowskim funkcjonowało 6 zawodowych rodzin zastępczych, w tym 2 rodziny zastępcze specjalistyczne, 3 zawodowe rodziny zastępcze pełniące funkcję pogotowia rodzinnego oraz 8 rodzinnych domów dziecka. Poniższe zestawienia obrazują zmiany zachodzące w systemie pieczy zastępczej w Powiecie Goleniowskim na przestrzeni lat 2012 - 2015 (według stanu na 31 grudnia danego roku kalendarzowego).

**Tabela 16. Liczba rodzin/rodzinnych domów dziecka i liczba dzieci w rodzinach zastępczych i rodzinnych domach dziecka w latach 2012 -2015 wg stanu na dzień 31 grudnia**

wyszczególnienie	2012		2013		2014		2015	
	liczba	liczba	liczba	liczba	liczba	liczba	liczba	liczba

	rodzin	dzieci	rodzin	dzieci	rodzin	dzieci	rodzin	dzieci
rodziny zastępcze spokrewnione	109	145	109	147	112	144	106	136
rodziny zastępcze niezawodowe	38	55	35	46	35	45	31	39
rodziny zastępcze zawodowe, w tym:	15	50	11	30	9	23	9	23
rodziny zastępcze specjalistyczne	1	3	2	5	2	5	2	5
rodziny zastępcze pełniące funkcję pogotowia rodzinnego	4	7	4	6	4	7	3	5
<b>RAZEM</b>	<b>162</b>	<b>250</b>	<b>155</b>	<b>223</b>	<b>156</b>	<b>212</b>	<b>146</b>	<b>198</b>
rodzinne domy dziecka	2	13	6	41	8	53	8	50
<b>RAZEM</b>	<b>164</b>	<b>263</b>	<b>161</b>	<b>264</b>	<b>164</b>	<b>265</b>	<b>154</b>	<b>248</b>

*Źródło: dane własne PCPR*

Liczba rodzin zastępczych w Powiecie Goleniowskim zmniejszyła się od 2012 roku o 16, liczba dzieci umieszczonych w tych rodzinach również systematycznie maleje i w porównaniu do 2012 roku spadła o 52 dzieci. W wyniku konsekwentnych działań PCPR w Goleniowie wzrosła liczba rodzinnych domów dziecka z dwóch do ośmiu, co wpłynęło na wzrost liczby dzieci w nich umieszczonych o 37 dzieci.

Głównymi powodami umieszczenia dzieci w pieczy zastępczej jest uzależnienie rodziców od alkoholu oraz bezradność w sprawach opiekuńczo-wychowawczych.

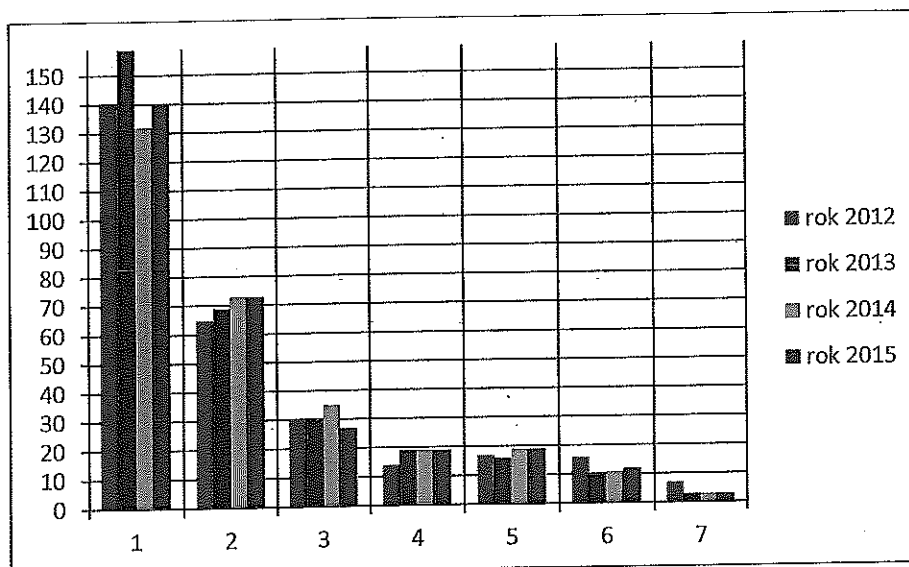
Innymi powodami umieszczenia dzieci w pieczy - wg skali ich nasilenia - są:

- pólsieroctwo,
- przemoc w rodzinie,
- niepełnosprawność jednego z rodziców,
- sieroctwo.

Od kilku lat notowana jest nowa, niewystępująca wcześniej przyczyna tj. pobyt za granicą co najmniej jednego z rodziców (praca zarobkowa).

*Wykres 8. Powody umieszczenia dzieci w pieczy zastępczej w latach 2012-2015*





1. Uzależnienie od alkoholu.
2. Bezradność w sprawach opiekuńczo-wychowawczych.
3. Pólsieroctwo.
4. Przemoc w rodzinie.
5. Niepełnosprawność, co najmniej jednego z rodziców.
6. Sieroctwo.
7. Pobyt za granicą co najmniej jednego rodzica.

**Tabela 17. Liczba dzieci pochodzących z terenu Powiatu Goleniowskiego przebywających w rodzinnej pieczy zastępczej w latach 2012 – 2015 (umieszczonych po 1 stycznia 2012r.), z podziałem na gminy, które ponoszą odpłatność za dzieci**

Gmina	2012	2013	2014	2015
Goleniów	8	37	39	35
Maszewo	6	8	17	15
Stepnica	13	15	14	12
Przybiernów	5	4	9	14
Nowogard	6	28	30	29
Osina	3	4	4	4
<b>RAZEM</b>	<b>41</b>	<b>96</b>	<b>113</b>	<b>109</b>

*Źródło: dane własne PCPR*

Za powyższe dzieci gmina właściwa ze względu na miejsce zamieszkania przed umieszczeniem w pieczy zastępczej ponosiła odpowiednio 10%, 30%, 50% wydatków na opiekę i wychowanie dziecka w zależności od okresów pobytu w pieczy zastępczej.

**Tabela 18. Wiek dzieci przebywających w rodzinnej pieczy zastępczej w latach 2012 – 2015.**

Wiek dzieci w latach	Rodziny zastępcze spokrewnione				Rodziny zastępcze niezawodowe				Rodziny zastępcze zawodowe				Rodzinne domy dziecka				Razem	
	2012	2013	2014	2015	2012	2013	2014	2015	2012	2013	2014	2015	2012	2013	2014	2015		
poniżej	3	2	1	1	0	2	0	0	2	7	1	0	0	0	0	0	0	19

roku																	
od 1 roku do 3 lat	8	10	8	5	4	3	7	4	3	3	6	3	1	4	3	3	75
4 - 6 lat	9	12	14	13	6	5	3	1	9	1	2	5	1	6	9	2	98
7- 13 lat	70	68	55	53	25	21	16	15	28	18	12	12	8	19	26	31	477
14 - 17 lat	39	47	52	46	17	14	11	13	7	1	2	3	2	9	11	10	284
18 - 24 lata	16	16	14	18	3	15	8	16	1	0	0	0	1	3	2	4	117

Zródło : dane własne PCPR

Jak z powyższego wynika najwięcej dzieci w rodzinnej pieczy zastępczej to dzieci w wieku 7-13lat, najmniej to dzieci poniżej roku. Sporą grupę stanowią też pełnoletni wychowankowie, którzy mają prawo pozostać w rodzinie (za jej zgodą) do zakończenia nauki i z tego prawa coraz częściej korzystają.

## 2) instytucjonalna piecza zastępcza

Placówki opiekuńczo - wychowawcze funkcjonujące na terenie Powiatu Goleniowskiego zapewniają dzieciom całodobową opiekę i wychowanie oraz zaspokajają ich niezbędne potrzeby, w szczególności emocjonalne, rozwojowe, zdrowotne, bytowe, społeczne i religijne, realizują plan pomocy dziecku, umożliwiają kontakty dziecka z rodzicami i innymi osobami bliskimi, chyba że Sąd postanowił inaczej, podejmują działania w celu powrotu dzieci do rodziny; zapewniają dzieciom dostęp do kształcenia dostosowanego do ich wieku i możliwości rozwojowych, obejmują dzieci działaniami terapeutycznymi oraz zapewniają korzystanie z przysługujących świadczeń zdrowotnych. W każdej z placówek opieka pedagogiczna sprawowana jest całodobowo i w każdej z nich zatrudnionych jest 5 wychowawców pracujących w systemie grafikowym, z których jeden sprawuje funkcję wychowawcy - koordynatora.

Obecnie Powiat posiada 62 miejsca w placówkach opiekuńczo-wychowawczych, z czego 34 w placówkach funkcjonujących na terenie Goleniowa, 28 w placówkach funkcjonujących na terenie Nowogardu. Łącznie na terenie Powiatu funkcjonuje 5 placówek opiekuńczo-wychowawczych tj.:

1. Placówka Opiekuńczo – Wychowawcza nr 1, Goleniów ul. Wolińska 51 – 10 miejsc.
2. Placówka Opiekuńczo – Wychowawcza nr 2, Goleniów ul. Wolińska 53 – 10 miejsc.
3. Placówka Opiekuńczo – Wychowawcza nr 3, Goleniów ul. Bolesława Chrobrego 21-14 miejsc.
4. Placówka Opiekuńczo – Wychowawcza nr 4, Nowogard ul. Jana Pawła II 1 – 14 miejsc.
5. Placówka Opiekuńczo – Wychowawcza nr 5, Nowogard ul. Jana Pawła II 1a – 14 miejsc.

Uchwałą Rady Powiatu Nr XIX/170/12 z dnia 6 grudnia 2012r. zostało powołane Centrum Obsługi Placówek Opiekuńczo-Wychowawczych w Goleniowie.

**Tabela 19. Dzieci umieszczone w instytucjonalnej pieczy zastępczej w okresie od 01.01.2012 r. do 31 grudnia 2015r.**

rok	2012	2013	2014	2015
liczba dzieci umieszczonych w instytucjonalnej pieczy zastępczej	23	34	31	22

źródło: dane własne PCPR.

Z przedstawionej tabeli wynika, że najwięcej dzieci umieszczonych w placówkach opiekuńczo-wychowawczych było w 2013r. – 34 dzieci. W 2015r. ich liczba spadła do 22 osób.

**Tabela 20. Liczba dzieci pochodzących z terenu Powiatu Goleniowskiego przebywających w instytucjonalnej pieczy zastępczej w latach 2012 – 2015 (umieszczonych w pieczy po 1 stycznia 2012r.), z podziałem na gminy, które ponoszą odpłatność za dzieci.**

Gmina	2012	2013	2014	2015
Goleniów	13	21	18	14
Nowogard	5	8	12	14
Stepnica	2	2	9	3
Osina	0	0	11	10
Maszewo	0	0	0	4
Przybiernów	2	0	0	1
Razem	22	31	50	46

źródło: dane własne PCPR.

Za dzieci umieszczone w placówkach opiekuńczo-wychowawczych po 1 stycznia 2012r. tj. po wejściu w życie ustawy o wspieraniu rodziny i systemie pieczy zastępczej, gmina właściwa ze względu na miejsce zamieszkania przed umieszczeniem w pieczy zastępczej ponosiła odpowiednio 10%, 30%, 50% wydatków na opiekę i wychowanie dziecka w zależności od okresów pobytu w pieczy zastępczej.

**Tabela 21. Wiek dzieci przebywających w instytucjonalnej pieczy zastępczej w latach 2012 – 2015.**

Wyszczególnienie	poniżej 1 roku życia	1-3 lat	4-6 lat	7-13 lat	14-17 lat	18-24 lat
2012r.	1	0	0	13	47	9
2013r.	3	0	1	14	48	11
2014r.	1	1	0	11	43	4
2015r.	0	2	1	14	52	5

źródło: dane własne PCPR.

Jak z powyższego wynika większość dzieci przebywających w placówkach to dzieci w przedziale wiekowym 14-17lat, najmniej liczną grupę stanowią dzieci w wieku 4-6lat oraz wychowankowie w wieku 1-3. W placówkach przebywały także dzieci poniżej 1 roku, były to dzieci urodzone przez wychowanki placówek.

## 7. Przystępczość, przemoc w rodzinie.

Przystępczość rozumiana jako zbiór czynów zabronionych jest zjawiskiem społecznym, które znacząco wpływa na jakość życia i poczucie bezpieczeństwa danej społeczności lokalnej. Według danych statystycznych liczba przestępstw w Powiecie Goleniowskim z roku na rok maleje.

**Tabela 22. Przepięstwa stwierdzone w Powiecie Goleniowskim w latach 2012 – 2014**

Wyszczególnienie	2012	2013	2014
Kryminalne	2094	1604	1169
Przeciwko mieniu	1726	1118	780
Drogowe	526	445	271
Gospodarcze	416	135	112
Przeciw życiu i zdrowiu	76	87	58
Ogółem:	3203	2527	1717

*Źródło : dane GUS*

Wskaźnik wykrywalności przestępstw na terenie Powiatu nieznacznie spadł w latach 2012 - 2014 i tak np. w 2014 roku wynosił w Powiecie 71% podczas, gdy dla Województwa Zachodniopomorskiego był na poziomie 67%.

**Tabela 23. Wskaźnik wykrywalności sprawców przestępstw**

Wyszczególnienie	2012	2013	2014
Gospodarcze	99	87	76
Drogowe	99	100	99
Kryminalne	64	64	62
Ogółem:	75	73	71

*Źródło : dane GUS*

Przemoc w rodzinie stanowi jedną z istotniejszych kwestii społecznych. Jest zjawiskiem, które dotyka każdą grupę społeczną. W dużej mierze czynnikiem sprzyjającym przemocy jest alkoholizm i ubóstwo, i głównie w tych rodzinach dochodzi do tzw. przemocy gorącej o gwałtownym przebiegu, z wybuchami agresji, brutalnością. W tych przypadkach najczęściej interweniuje Policja. W rodzinach o wysokim statusie społecznym najczęściej dochodzi do tzw. przemocy chłodnej, bardziej wyrafinowanej, niepozostawiającej śladów. W tych przypadkach Policja interweniuje znacznie rzadziej. Przemoc w rodzinie ma najczęściej postać przemocy fizycznej i psychicznej, a w dalszej kolejności ekonomicznej i seksualnej.

Po nowelizacji ustawy z dnia 1 sierpnia 2010 roku o przeciwdziałaniu przemocy w rodzinie, nałożono na gminy obowiązek powoływania gminnych zespołów interdyscyplinarnych. Z założenia w skład takich zespołów mają wchodzić przedstawiciele następujących instytucji i organizacji:

- policji,
- oświaty,
- gminnej komisji rozwiązywania problemów alkoholowych,
- ochrony zdrowia i organizacji pozarządowych,
- jednostek organizacyjnych pomocy społecznej.

Do zadań zespołu należy :

- 1) integrowanie i koordynowanie działań podmiotów, których przedstawiciele wchodzi w skład Zespołu oraz inicjowanie interwencji w środowisku dotkniętym przemocą w rodzinie,
- 2) diagnozowanie problemu przemocy w rodzinie,
- 3) podejmowanie działań w środowisku zagrożonym przemocą w rodzinie, mających na celu przeciwdziałanie temu zjawisku,
- 4) rozpowszechnianie informacji o instytucjach, osobach i możliwościach udzielenia pomocy w środowisku lokalnym.

We wszystkich gminach Powiatu Goleniowskiego funkcjonują zespoły interdyscyplinarne. W ramach działań związanych z wszczęciem procedury *Niebieskiej karty* organizuje się pracę w grupach roboczych:

- 1) opracowuje i realizuje plan pomocy w indywidualnych przypadkach wystąpienia przemocy w rodzinie,
- 2) monitoruje sytuację rodzin, w których dochodzi do przemocy oraz rodzin zagrożonych wystąpieniem przemocy,
- 3) dokumentuje działania podejmowane wobec rodzin, w których dochodzi do przemocy oraz efekty tych działań,
- 4) informuje przewodniczącego Zespołu o efektach działań grup roboczych.

**Tabela 24. Liczba niebieskich kart zgłoszonych do gminnych zespołów interdyscyplinarnych**

	2011	2012	2013	2014
<b>Goleniów</b>	14	56	37	72
<b>Maszewo</b>	1	12	12	15
<b>Nowogard</b>	2	19	27	44
<b>Osina</b>	2	3	5	4
<b>Przybiernów</b>	2	10	12	18
<b>Stepnica</b>	1	23	10	16
<b>Razem</b>	22	123	103	169

*Źródło : dane gminnych zespołów interdyscyplinarnych*

Jak wynika z powyższej tabeli liczba zgłaszanych niebieskich kart wzrasta, co wskazuje na fakt, że zjawisko przemocy występuje w wielu środowiskach oraz to, że jest coraz lepiej rozpoznane przez podmioty wskazane w ustawie do jego monitorowania.

Najwięcej niebieskich kart zgłaszanych jest przez Policję, a następnie ośrodki pomocy społecznej oraz placówki oświatowe. W analizowanym okresie ani jednej niebieskiej karty nie zgłosiły placówki służby zdrowia.

Sytuacja w Powiecie Goleniowskim w tej materii nie jest niczym szczególnym ponieważ w całym kraju bardzo dużym problemem pozostaje brak zainteresowania przeciwdziałaniem przemocy w rodzinie wśród lekarzy, którzy na co dzień, podczas rutynowej kontroli, mogliby najszybciej rozpoznać znamiona przemocy w rodzinie.

Zespoły interdyscyplinarne przetwarzają dane zebrane w ramach procedury Niebieskiej Karty. Sprawując opiekę nad osobami doświadczającymi przemocy i ich rodzinami, również wskazują i kierują osoby, które wg oceny Zespołu winny zostać zakwalifikowane do udziału w programie korekcyjno – edukacyjnym, skierowanym do sprawców przemocy w rodzinie.

W Powiecie Goleniowskim program korekcyjno – edukacyjny jest realizowany corocznie. Od roku 2011 roku w zajęciach wzięło udział 70 osób, ukończyło 50 osób.

**Tabela 25. Liczba uczestników programów korekcyjno-edukacyjnych**

Wyszczególnienie	2011	2012	2013	2014	2015
Liczba uczestników ogółem	10	12	14	23	11
Liczba uczestników, którzy ukończyli program	5	10	11	16	8

*Źródło : dane własne PCPR*

Działania z zakresu przeciwdziałania przemocy w rodzinie koordynowane są w oparciu o "Powiatowy Program Przeciwdziałania Przemocy oraz Ochrony Ofiar Przemocy w Rodzinie na lata 2013-2017", stanowiący załącznik do uchwały Nr XXII/205/13 Rady Powiatu w Goleniowie z dnia 28 marca 2013r.

Główne założenia Programu to:

1. Podniesienie świadomości społecznej na temat zjawiska przemocy w rodzinie.
2. Zmniejszenie negatywnych skutków przemocy u osób, które jej doświadczają.
3. Zmniejszenie stosowania przemocy przez sprawców.
4. Usprawnienie przepływu informacji pomiędzy instytucjami współdziałającymi w zakresie przeciwdziałania przemocy w rodzinie.

#### IV. ANALIZA SWOT

Jednym z najbardziej przydatnych narzędzi do badania ogólnej sytuacji środowiska lokalnego w trakcie tworzenia dokumentów strategicznych jest analiza SWOT. Analiza SWOT to jedna z popularnych i podstawowych technik analitycznych. Służy do porządkowania informacji o organizacji. Jest stosowana jako uniwersalne narzędzie w etapach analizy strategicznej. SWOT polega na uporządkowaniu posiadanych informacji o organizacji i jej rzeczywistości na cztery grupy:

- S (strengths) – mocne strony: atuty, zalety,
- W (weaknesses) – słabe strony: słabości, bariery, wady,
- O (opportunities) – szanse: szanse na korzystne zmiany,
- T (threats) – zagrożenia: niebezpieczeństwo zmian niekorzystnych

Mocne strony i słabe strony oznaczają czynniki wewnętrzne. Szanse i zagrożenia to czynniki zewnętrzne wpływające na organizację. Wiedza o organizacji, jej atutach i ograniczeniach oraz potencjalnych szansach i zagrożeniach pozwala na jak najskuteczniejsze nią zarządzanie. Z jednej strony daje możliwość zmaksymalizowania pojawiających się szans, z drugiej pozwala ograniczyć potencjalne straty.

Celem niniejszego opracowania jest zatem ukazanie walorów i zalet Powiatu Goleniowskiego oraz opracowanie sposobu skutecznego ich wykorzystania w dalszym rozwoju Powiatu, w kontekście realizacji spójnej polityki społecznej samorządu.

Analizując stan i strukturę demograficzną Powiatu oraz dokonując diagnozy społecznej Powiatu w obszarach:

- pomoc społeczna,
- niepełnosprawność mieszkańców,
- rodzinna i instytucjonalna piecza zastępcza,

- rynek pracy,  
 - przestępczość i przemoc w rodzinie,  
 dokonano analizy tych elementów pod kątem pozytywnego i negatywnego ich wpływu na rozwój Powiatu oraz wynikających z tego mocnych i słabych stron oraz szans i zagrożeń dla substancji społecznej Powiatu.

**Tabela nr 26. Analiza SWOT Powiatu Goleniowskiego w kontekście rozwiązywania problemów społecznych**

<b>Mocne strony</b>	<b>Słabe strony</b>
<ol style="list-style-type: none"> <li>1. Rozwijająca się asystentura.</li> <li>2. Realizacja programów zdrowotnych.</li> <li>3. Dobrze wykształcona kadra służb społecznych.</li> <li>4. Rozwijająca się infrastruktura, dostosowywana do potrzeb osób niepełnosprawnych, systematyczne likwidowanie barier architektonicznych w komunikacji zbiorowej.</li> <li>5. Sieć Internetowa dostępna we wszystkich szkołach.</li> <li>6. Wysoki poziom kwalifikacji zawodowych kadry pedagogicznej.</li> <li>7. Doskonalenie zawodowe nauczycieli i dyrektorów szkół.</li> <li>8. Zagospodarowane place i miejsca zabaw przy przedszkolach i szkołach ogólnodostępnych.</li> <li>9. Wysokie kwalifikacje zawodowe pracowników Powiatowego Urzędu Pracy.</li> <li>10. Dostępność do placówek opieki zdrowotnej.</li> <li>11. Rozwijanie umiejętności szukania pomocy w odpowiednich instytucjach i organizacjach pozarządowych.</li> <li>12. Pozyskiwanie środków z funduszy unijnych na poprawę działań w zakresie pomocy społecznej, aktywizację osób bezrobotnych i poszukujących pracy.</li> <li>13. Dobrze rozwinięty system wsparcia dla rodzin doświadczających przemocy.</li> <li>14. Dobrze rozwinięty system wsparcia dla osób uzależnionych.</li> <li>15. Dobra współpraca między jednostkami pomocy społecznej.</li> <li>16. Dobrze rozwinięta sieć organizacji pozarządowych.</li> </ol>	<ol style="list-style-type: none"> <li>1. Wysokie koszty dla gmin w przypadku umieszczania osób w DPS.</li> <li>2. Ograniczone środki finansowe na organizację różnorodnych form zajęć pozalekcyjnych dla dzieci i młodzieży.</li> <li>3. Starzejące się społeczeństwo.</li> <li>4. Zwiększenie przestępczości wśród dzieci i młodzieży.</li> <li>5. Ograniczone środki PFRON.</li> <li>6. Zbyt mała liczba miejsc w placówkach opiekuńczo leczniczych dla osób chorych, samotnych, starszych.</li> <li>7. Coraz częstszy brak opieki w stosunku do osób starszych przez najbliższych członków rodziny.</li> <li>8. Dziedziczenie ubóstwa przez korzystających z systemu pomocy społecznej.</li> <li>9. Niewystarczająca baza zakładów opiekuńczo - leczniczych.</li> <li>10. Niewystarczające zaspokojenie potrzeb w zakresie pomocy psychologiczno – pedagogicznej.</li> <li>11. Migracja osób młodych wykształconych mieszkańców do innych krajów.</li> <li>12. Niski poziom wykształcenia osób niepełnosprawnych.</li> <li>13. Bierna postawa klientów korzystających z usług społecznych, pasywność zachowań.</li> <li>14. Zbyt mała liczba mieszkań socjalnych oraz kwaterunkowych dla mieszkańców Powiatu spełniających wymogi wynikające z przepisów prawa.</li> <li>15. Niskie rozpropagowanie programów profilaktycznych w zakresie poprawy</li> </ol>

<ol style="list-style-type: none"> <li>17. Dobrze rozwinięty system wsparcia dla osób bezdomnych.</li> <li>18. Ścisła współpraca w zakresie zapewnienia bezpieczeństwa na terenie Powiatu podmiotów odpowiedzialnych za bezpieczeństwo m.in. Straż Miejska, Policja, PSP, OSP, Straż Graniczna.</li> <li>19. Stała analiza zagrożenia przestępczością i wykroczeniami.</li> <li>20. Tworzenie i realizacja programów profilaktycznych, które mają ograniczyć negatywne zjawiska (przestępczość, wykroczenia).</li> <li>21. Wzrost zaufania społecznego do funkcjonariuszy publicznych: policji i straży miejskiej.</li> </ol>	<p>bezpieczeństwa i porządku publicznego.</p>
<p><b>Szanse</b></p>	<p><b>Zagrożenia</b></p>
<ol style="list-style-type: none"> <li>1. Środki finansowe z UE.</li> <li>2. Wzrost znaczenia organizacji pozarządowych w realizacji zadań publicznych.</li> <li>3. Realizacja rządowych programów na rzecz osób starszych i rodziny.</li> <li>4. Wzrost świadomości społecznej w zakresie potrzeby integracji osób niepełnosprawnych.</li> <li>5. Zapisy prawne wprowadzające nowe zawody np. asystent rodziny, koordynator rodzinnej pieczy zastępczej.</li> <li>6. Stale doksztalająca się kadra służb społecznych.</li> <li>7. Udział w kampaniach społecznych.</li> <li>8. Możliwość pozyskiwania dodatkowych środków na aktywizację zawodową osób bezrobotnych z Funduszu Pracy i Europejskiego Funduszu Społecznego</li> <li>9. Wzrost nakładów na remonty i modernizację obiektów sportowo-rekreacyjnych oraz użytkowanych przez instytucje kultury - adaptacja dla potrzeb osób niepełnosprawnych.</li> <li>10. Udział instytucji kultury oraz innych podmiotów w projektach realizowanych ze środków UE.</li> <li>11. Wzrost społecznej świadomości</li> </ol>	<ol style="list-style-type: none"> <li>1. Niski wskaźnik przyrostu naturalnego, emigracja i migracja.</li> <li>2. Ograniczony budżet na finansowanie różnych form pomocy.</li> <li>3. Ubożenie społeczeństwa, wysokie koszty utrzymania rodzin.</li> <li>4. Nowe niebezpieczne zjawiska zarobkowania np. sponsoring.</li> <li>5. Niski poziom finansowania nowych zadań nałożonych na samorządy.</li> <li>6. Kryzys rodziny i rosnąca liczba rozwodów.</li> <li>7. Brak wystarczającej opieki lekarskiej i pielęgniarstwa w przedszkolach, szkołach i placówkach ogólnodostępnych.</li> <li>8. Emigracja absolwentów szkół do lepiej gospodarczo rozwiniętych ośrodków w kraju i zagranicą.</li> <li>9. Nieadekwatne do potrzeb społecznych kontrakty z Narodowym Funduszem Zdrowia.</li> <li>10. Zbyt niska społeczna świadomość znaczenia zdrowego stylu życia i aktywności ruchowej.</li> <li>11. Często zmieniające się przepisy prawa i wynikająca z nich nadmierna biurokracja.</li> <li>12. Finansowanie z budżetu gmin coraz większej ilości zadań z zakresu polityki społecznej.</li> </ol>



<p>istnienia grup „społecznie naznaczonych” jako w pełni uprawnionych do aktywnego udziału w życiu społeczności lokalnej.</p> <ol style="list-style-type: none"> <li>12. Pozyskiwanie środków unijnych na realizację programów zdrowotnych oraz udział w programach ministerialnych</li> <li>13. Możliwość wpływania na procesy legislacyjne w ramach konsultacji społecznych.</li> <li>14. Rozwój technologii, możliwości kształcenia (e-learning).</li> <li>15. Możliwość pozyskiwania dodatkowych środków na aktywizację zawodową bezrobotnych z Funduszu Pracy oraz z EFS.</li> <li>16. Zwiększenie wpływu środków masowego przekazu na promowanie działań jednostek pomocy społecznej oraz urzędu pracy, uwrażliwienie społeczeństwa na trudności związane z tym obszarem społecznym poprzez współpracę z mediami, a tym samym minimalizowanie kreowania przez media negatywnego wizerunku podmiotów polityki społecznej.</li> <li>17. Angażowanie w ogólnopolskie kampanie społeczne, które podnoszą wrażliwość mieszkańców na problemy społeczne i wpływają na zmianę postaw społecznych.</li> <li>18. Edukacja na rzecz bezpieczeństwa wśród lokalnej społeczności oraz pogadanki dla dzieci i młodzieży.</li> </ol>	<ol style="list-style-type: none"> <li>13. Zmiana struktury społeczeństwa z wyraźnym zwiększeniem się liczby osób starszych i ubogich przy równoczesnym wzroście emigracji liczby młodych oraz spadku liczby urodzin.</li> <li>14. Wzrost liczby osób korzystających z pomocy społecznej.</li> <li>15. Masowe wyjazdy młodych osób za granicę w poszukiwaniu pracy, co niekorzystnie wpływa na rodzinę i dochody państwa.</li> <li>16. Obojętność społeczeństwa na występujące akty wandalizmu skierowane m.in. na urządzenia użyteczności publicznej.</li> <li>17. W związku z rozwojem infrastruktury teleinformatycznej pojawiły się przestępstwa w sieci takie jak: cyberprzemoc poprzez - prześladowanie, zastraszanie, nękanie, wyśmiewanie innych osób z wykorzystaniem Internetu i narzędzi typu elektronicznego takich jak SMS, e-mail, witryny internetowe, fora dyskusyjne.</li> </ol>
--	---

## **V. CELE I DZIAŁANIA POWIATOWEJ STRATEGII ROZWIĄZYWANIA PROBLEMÓW SPOŁECZNYCH NA LATA 2016-2025.**

W tej części Strategii przedstawiono najistotniejsze założenia polityki społecznej Powiatu Goleniowskiego na najbliższe lata, które opierają się na wzmocnieniu roli rodziny, zminimalizowaniu zagrożeń związanych z patologiami społecznymi oraz prowadzeniu szeroko pojętej rehabilitacji osób niepełnosprawnych. Zostały one ujęte w formie misji, celów strategicznych, celów operacyjnych i działań.

W celu ich osiągnięcia niezbędnym jest prowadzenie przez Powiat aktywnej polityki społecznej przy wykorzystaniu wszelkich dostępnych zasobów i środków własnych oraz pozyskanych ze źródeł zewnętrznych.

*Misją Strategii jest:*

### **STWORZENIE OPTYMALNYCH WARUNKÓW DO PRAWIDŁOWEGO FUNKCJONOWANIA OSÓB I RODZIN ZAMIESZKAŁYCH NA TERENIE POWIATU GOLENIOWSKIEGO.**

*Cele strategiczne:*

1. Efektywna polityka na rzecz rodziny.
2. Konkurencyjny rynek pracy otwarty na wszystkich.
3. Aktywizacja zawodowa i społeczna osób niepełnosprawnych.
4. Aktywizacja i integracja środowisk lokalnych.

### **CEL STRATEGICZNY I EFEKTYWNA POLITYKA NA RZECZ RODZINY**

*Cele operacyjne:*

1. Rozwój pieczy zastępczej.
2. Pomoc i wsparcie w procesie usamodzielnienia się wychowanków pieczy zastępczej i innych instytucji.
3. Przeciwdziałanie zjawisku przemocy w rodzinie.
4. Rozwijanie kompleksowej pomocy specjalistycznej na rzecz osób i rodzin znajdujących się w sytuacji kryzysowej.

**Misja:**  
**STWORZENIE OPTYMALNYCH WARUNKÓW DO PRAWIDŁOWEGO**  
**FUNKCJONOWANIA OSÓB I RODZIN ZAMIESZKAŁYCH NA TERENIE POWIATU**  
**GOLENIOWSKIEGO.**

**Cel strategiczny:**  
**EFEKTYWNA POLITYKA NA RZECZ RODZINY .**

<i>Cel operacyjny</i>	<i>Działania</i>	<i>Wskaźniki</i>
1. Rozwój pieczy zastępczej .	<ol style="list-style-type: none"> <li>1) promowanie idei rodzicielstwa zastępczego,</li> <li>2) organizowanie szkoleń dla rodzin zastępczych, prowadzących rodzinne domy dziecka oraz kandydatów do pełnienia funkcji rodziny zastępczej,</li> <li>3) zapewnienie dzieciom pieczy zastępczej instytucjonalnej,</li> <li>4) finansowanie świadczeń pieniężnych dla rodzin zastępczych, prowadzących rodzinne domy dziecka,</li> <li>5) realizacja powiatowego programu rozwoju pieczy zastępczej.</li> </ol>	<ol style="list-style-type: none"> <li>1) przeprowadzone kampanie promujące ideę rodzicielstwa zastępczego,</li> <li>2) liczba przeprowadzonych szkoleń, liczba pozyskanych kandydatów na rodziców zastępczych,</li> <li>3) liczba miejsc w instytucjonalnej pieczy zastępczej,</li> <li>4) wysokość środków zabezpieczonych w budżecie na finansowanie rodzinnej pieczy zastępczej,</li> <li>5) pozytywna ocena stopnia realizacji programu.</li> </ol>
2. Pomoc i wsparcie w procesie usamodzielnienia się wychowanków pieczy zastępczej i innych instytucji.	<ol style="list-style-type: none"> <li>1) pomoc w sporządzaniu i weryfikacji indywidualnych programów usamodzielnienia,</li> <li>2) udzielanie pomocy pieniężnej na kontynuowanie nauki,</li> <li>3) udzielanie pomocy pieniężnej na usamodzielnienie, zagospodarowanie,</li> <li>4) pomoc w znalezieniu pracy, mieszkania,</li> <li>5) poradnictwo prawne, psychologiczne</li> </ol>	<ol style="list-style-type: none"> <li>1) liczba sporządzonych, poddanych weryfikacji indywidualnych programów usamodzielnienia,</li> <li>2) liczba osób, którym przyznano pomoc na kontynuowanie nauki,</li> <li>3) liczba osób, którym przyznano pomoc pieniężną na usamodzielnienie, zagospodarowanie,</li> <li>4) liczba osób usamodzielnianych, którym udzielono pomocy w znalezieniu pracy, mieszkania,</li> <li>5) ilość osób objętych poradnictwem prawnym, wsparciem psychologicznym.</li> </ol>
3. Przeciwdziałanie zjawisku przemocy w rodzinie.	<ol style="list-style-type: none"> <li>1) podniesienie poziomu wiedzy i świadomości społecznej w zakresie przyczyn i skutków przemocy w rodzinie, zmiana postrzegania przez</li> </ol>	<ol style="list-style-type: none"> <li>1) ilość podjętych działań edukacyjno-informacyjnych nt. zjawiska przemocy,</li> <li>2) liczba osób objętych</li> </ol>

	społeczeństwo problemu przemocy w rodzinie, 2) poradnictwo specjalistyczne dla ofiar przemocy, 3) realizacja programów korekcyjno-edukacyjnych dla sprawców przemocy, 4) monitoring działań pomocowych, 5) współdziałanie oraz wymiana informacji pomiędzy instytucjami działającymi w obszarze przemocy.	wsparciem, liczba udzielonych porad, 3) ilość zrealizowanych programów, liczba uczestników, 4) ilość osób objętych monitoringiem, 5) liczba spotkań, wypracowanych stanowisk.
4. Rozwijanie kompleksowej pomocy specjalistycznej na rzecz osób i rodzin znajdujących się w sytuacji kryzysowej.	1) udzielanie wsparcia psychologicznego, 2) prowadzenie terapii rodzinnej, 3) poradnictwo prawne, mediacje.	1) liczba osób/rodzin objętych wsparciem psychologicznym, 2) liczba rodzin uczestniczących w terapii rodzinnej, 3) liczba udzielonych porad, przeprowadzonych mediacji.

**CEL STRATEGICZNY II  
KONKURENCYJNY RYNEK PRACY OTWARTY NA WSZYSTKICH.**

**Cele operacyjne:**

1. Działania publicznych służb zatrudnienia na rzecz rynku pracy.
2. Aktywizacja mieszkańców z terenów wiejskich Powiatu Goleniowskiego.
3. Wsparcie działań związanych z uzyskiwaniem kwalifikacji zawodowych.
4. Wsparcie działań związanych z tworzeniem nowych miejsc pracy i rozpoczęciem nowej działalności gospodarczej.
5. Aktywizacja osób pozostających bez pracy w szczególności do 25 roku życia i po 50 roku życia.

<b>Misja:</b>		
<b>STWORZENIE OPTYMALNYCH WARUNKÓW DO PRAWIDŁOWEGO FUNKCJONOWANIA OSÓB I RODZIN ZAMIESZKAŁYCH NA TERENIE POWIATU GOLENIOWSKIEGO.</b>		
<b>Cel strategiczny:</b>		
<b>KONKURENCYJNY RYNEK PRACY OTWARTY NA WSZYSTKICH.</b>		
<b>Cel operacyjny</b>	<b>Działania</b>	<b>Wskaźniki</b>
1. Działania publicznych służb zatrudnienia na rzecz rynku pracy.	1) realizacja działań aktywizujących wynikających z ustawy o promocji zatrudnienia i instytucjach rynku pracy, 2) wspieranie dialogu społecznego i budowanie partnerstwa, 3) identyfikowanie potrzeb i trendów	1) liczba osób objętych działaniami aktywizującymi, 2) liczba działań nakierowanych na powstanie partnerstw lokalnych, 3) przeprowadzenie badania w zakresie potrzeb

	<p>panujących na rynku pracy,</p> <ol style="list-style-type: none"> <li>4) doksztalcanie kadry PUP,</li> <li>5) promocja usług publicznych służb zatrudnienia.</li> </ol>	<p>szkoleniowych wśród osób zarejestrowanych w PUP oraz diagnozy w zakresie potrzeb lokalnego rynku pracy, pracodawców,</p> <ol style="list-style-type: none"> <li>4) liczba przeszkolonych pracowników PUP,</li> <li>5) opracowanie i kolportaż ulotek informacyjnych liczba publikacji promujących działania PUP, liczba zorganizowanych kampanii.</li> </ol>
<p>2. Wsparcie działań związanych z tworzeniem nowych miejsc pracy i rozpoczęciem nowej działalności gospodarczej.</p>	<ol style="list-style-type: none"> <li>6) wspieranie samozatrudnienia osób bezrobotnych i poszukujących pracy,</li> <li>7) pomoc w pozyskiwaniu informacji o rynku pracy i możliwościach pozyskiwania środków na rozwój przedsiębiorczości,</li> <li>8) dostosowanie oferty pośrednictwa pracy do potrzeb pracodawców.</li> </ol>	<ol style="list-style-type: none"> <li>6) liczba osób, którym udzielono jednorazowych środków na podjęcie działalności gospodarczej, liczba przeprowadzonych szkoleń z zakresu przedsiębiorczości dla osób bezrobotnych i poszukujących pracy,</li> <li>7) liczba współorganizowanych szkoleń dla pracodawców z innymi podmiotami z zakresu pozyskiwania środków unijnych,</li> <li>8) liczba zorganizowanych dla pracodawców giełd, targów pracy.</li> </ol>
<p>3. Wsparcie działań związanych z uzyskaniem kwalifikacji zawodowych.</p>	<ol style="list-style-type: none"> <li>1) współpraca PUP z jednostkami oświatowymi,</li> <li>2) badanie potrzeb edukacyjnych z uwzględnieniem zmian zachodzących na rynku pracy,</li> <li>3) promocja kształcenia ustawicznego.</li> </ol>	<ol style="list-style-type: none"> <li>1) liczba przeprowadzonych przez doradców zawodowych zajęć i prelekcji nt. lokalnego rynku pracy,</li> <li>2) liczba przeprowadzonych badań wśród pracodawców w zakresie oceny kwalifikacji pracowników i kandydatów do pracy,</li> <li>3) wysokość przyznanych środków z Krajowego Funduszu Szkoleniowego.</li> </ol>
<p>4. Aktywizacja mieszkańców z terenów wiejskich.</p>	<ol style="list-style-type: none"> <li>1) aktywizacja osób poszukujących zatrudnienia, a zamieszkujących tereny wiejskie,</li> <li>2) współpraca z instytucjami działającymi na rzecz osób zamieszkujących tereny wiejskie,</li> </ol>	<ol style="list-style-type: none"> <li>1) liczba osób objętych działaniami aktywizującymi,</li> <li>2) liczba pozyskanych partnerów do realizacji projektów.</li> </ol>
<p>5. Aktywizacja osób pozostających bez pracy w szczególności w wieku do 25 roku i po 50 roku życia.</p>	<ol style="list-style-type: none"> <li>1) aktywizacja osób zagrożonych długotrwałym bezrobociem,</li> <li>2) pozyskiwanie środków zewnętrznych na aktywizację zawodową osób pozostających bez pracy.</li> </ol>	<ol style="list-style-type: none"> <li>1) liczba osób objętych działaniami aktywizującymi,</li> <li>2) wysokość pozyskanych środków na aktywizację zawodową.</li> </ol>

**CEL STRATEGICZNY III  
AKTYWIZACJA ZAWODOWA I SPOŁECZNA OSÓB NIEPEŁNOSPRAWNYCH.**

**Cele operacyjne:**

1. Wspieranie osób niepełnosprawnych w drodze do samodzielnego i niezależnego życia oraz przeciwdziałanie wykluczeniu społecznemu osób niepełnosprawnych.
2. Aktywizacja zawodowa oraz promocja zatrudniania osób niepełnosprawnych.
3. Pełne, jak najbardziej niezależne uczestnictwo osób niepełnosprawnych w życiu społecznym Powiatu Goleniowskiego.
4. Współpraca i integracja podmiotów wspierających osoby niepełnosprawne.

<b>Misja:</b> <b>STWORZENIE OPTYMALNYCH WARUNKÓW DO PRAWIDŁOWEGO FUNKCJONOWANIA OSÓB I RODZIN ZAMIESZKAŁYCH NA TERENIE POWIATU GOLENIOWSKIEGO.</b>		
<b>Cel strategiczny III:</b> <b>AKTYWIZACJA SPOŁECZNA I ZAWODOWA OSÓB NIEPEŁNOSPRAWNYCH.</b>		
<i>Cel operacyjny</i>	<i>Działania</i>	<i>Wskaźniki</i>
1. Wspieranie osób niepełnosprawnych w drodze do samodzielnego i niezależnego życia oraz przeciwdziałanie wykluczeniu społecznemu osób niepełnosprawnych.	<ol style="list-style-type: none"> <li>1) rehabilitacja społeczna,</li> <li>2) wyrównywanie szans edukacyjnych osób niepełnosprawnych,</li> <li>3) wsparcie psychologiczne, prawne dla osób niepełnosprawnych.</li> </ol>	<ol style="list-style-type: none"> <li>1) wysokość środków PFRON przeznaczonych na realizację zadań z zakresu rehabilitacji społecznej,</li> <li>2) liczba działań nakierowanych na wyrównywanie szans edukacyjnych osób niepełnosprawnych,</li> <li>3) istnienie jednostki oferującej stałe poradnictwo na rzecz osób niepełnosprawnych.</li> </ol>
2. Aktywizacja zawodowa oraz promocja zatrudniania osób niepełnosprawnych.	<ol style="list-style-type: none"> <li>1) aktywizacja zawodowa osób niepełnosprawnych,</li> <li>2) inicjowanie/wspieranie działań promujących zatrudnianie osób niepełnosprawnych.</li> </ol>	<ol style="list-style-type: none"> <li>1) wysokość środków przeznaczonych na aktywizację zawodową osób niepełnosprawnych; liczba działań nakierowanych na wsparcie inicjatyw tworzenia ZAZ oraz rozwoju WTZ,</li> <li>2) liczba zorganizowanych kampanii, rozkolportowanych ulotek informacyjnych.</li> </ol>
3. Pełne, jak najbardziej niezależne uczestnictwo osób niepełnosprawnych	<ol style="list-style-type: none"> <li>1) likwidacja barier architektonicznych w przestrzeni publicznej,</li> <li>2) likwidacja barier transportowych,</li> </ol>	<ol style="list-style-type: none"> <li>1) liczba dostosowanych do potrzeb osób niepełnosprawnych</li> </ol>

w życiu społecznym Powiatu Goleniowskiego.	3) zwiększenie udziału osób niepełnosprawnych w życiu kulturalnym i sportowym Powiatu Goleniowskiego.	budynków użyteczności publicznej, przejść dla pieszych, zmodernizowanych ciągów komunikacyjnych, 2) liczba zakupionych środków transportu dostosowanych do potrzeb osób niepełnosprawnych, 3) liczba obiektów sportowych, rekreacyjnych, turystycznych i kulturalnych przystosowanych i udostępnionych dla osób niepełnosprawnych, liczba imprez o charakterze integracyjnym.
4. Współpraca i integracja podmiotów wspierających osoby niepełnosprawne.	1) współpraca podmiotów wspierających osoby niepełnosprawne, 2) integracja podmiotów działających na rzecz osób niepełnosprawnych, 3) promowanie działalności organizacji pozarządowych wspierających osoby niepełnosprawne.	1) liczba działań w zakresie współpracy Powiatu z organizacjami pozarządowymi i pracodawcami, 2) liczba zorganizowanych konferencji, spotkań dedykowanych mieszkańcom Powiatu, a dotyczących niepełnosprawności i problemów osób niepełnosprawnych, 3) liczba prezentacji podczas konferencji, imprez, spotkań.

#### CEL STRATEGICZNY IV AKTYWIZACJA I INTEGRACJA ŚRODOWISK LOKALNYCH.

##### Cele operacyjne:

1. Współpraca z organizacjami pozarządowymi, fundacjami i stowarzyszeniami działającymi w zakresie polityki społecznej.
2. Zaktywizowanie społeczeństwa do działań na rzecz poprawy warunków społecznych w Powiecie, w tym tworzenia organizacji, stowarzyszeń i fundacji.
3. Realizacja Programu współpracy Powiatu Goleniowskiego z organizacjami pozarządowymi oraz podmiotami prowadzącymi działalność pożytku publicznego.

**Misja:**  
**STWORZENIE OPTYMALNYCH WARUNKÓW DO PRAWIDŁOWEGO**  
**FUNKCJONOWANIA OSÓB I RODZIN ZAMIESZKAŁYCH NA TERENIE POWIATU**  
**GOLENIOWSKIEGO.**

**Cel strategiczny IV:**  
**AKTYWIZACJA I INTEGRACJA ŚRODOWISK LOKALNYCH.**

<i>Cel operacyjny</i>	<i>Działania</i>	<i>Wskaźniki</i>
1. Współpraca z organizacjami pozarządowymi oraz podmiotami prowadzącymi działalność pożytku publicznego w zakresie polityki społecznej.	1) wypracowanie metod współpracy Powiatu z organizacjami pozarządowymi oraz podmiotami prowadzącymi działalność pożytku publicznego w celu poprawy warunków socjalnych,	1) Liczba aktywnie działających organizacji współpracujących z Powiatem na rzecz reintegracji społecznej,
2. Zaaktywizowanie społeczeństwa do działań na rzecz poprawy warunków społecznych w Powiecie, w tym tworzenia organizacji, stowarzyszeń i fundacji.	1) wspieranie organizacji pozarządowych i podmiotów prowadzących działalność pożytku publicznego w pozyskiwaniu środków zewnętrznych na realizację działań w zakresie polityki społecznej, 2) współpraca z organizacjami pozarządowymi oraz podmiotami prowadzącymi działalność pożytku publicznego w zakresie realizowanych przez Powiat projektów, programów.	1) liczba projektów/działań zrealizowanych przez organizacje pozarządowe w ramach ogłaszanych konkursów, 2) liczba projektów, programów realizowanych przez Powiat we współpracy z organizacjami pozarządowymi oraz podmiotami prowadzącymi działalność pożytku publicznego.
3. Realizacja Programu współpracy Powiatu Goleniowskiego z organizacjami pozarządowymi oraz podmiotami prowadzącymi działalność pożytku publicznego.	1) przekazywanie do realizacji organizacjom pozarządowym zadań publicznych, 2) organizowanie przez Powiat wspólnych przedsięwzięć z organizacjami pozarządowymi oraz podmiotami prowadzącymi działalność pożytku publicznego.	1) liczba zadań publicznych przekazanych organizacjom przez Powiat do realizacji w ramach otwartych konkursów ofert, 2) liczby ofert, które wpłynęły od organizacji, 3) liczba umów zawartych z organizacjami na realizację zadań publicznych przekazanych organizacjom przez Powiat, 4) wysokości środków finansowych przekazanych z budżetu Powiatu na realizację zadań publicznych przez organizacje, 5) liczby wspólnych przedsięwzięć podejmowanych przez organizacje pozarządowe i Powiat.



**Realizatorzy Strategii:** Powiatowe Centrum Pomocy Rodzinie w Goleniowie, Powiatowy Urząd Pracy w Goleniowie, Komenda Powiatowa Policji w Goleniowie, Poradnia Psychologiczno – Pedagogiczna w Goleniowie, Specjalistyczna Poradnia Terapeutyczna dla Dzieci i Młodzieży i ich Rodzin w Nowogardzie, Centrum Obsługi Placówek Opiekuńczo-Wychowawczych w Goleniowie, Powiatowy Inspektor Nadzoru Budowlanego w Goleniowie, Wydział Oświaty, Kultury i Sportu Starostwa Powiatowego w Goleniowie, Wydział Architektury i Budownictwa Starostwa Powiatowego w Goleniowie, Wydział Rozwoju i Inwestycji Starostwa Powiatowego w Goleniowie, Wydział Dróg Powiatowych Starostwa Powiatowego w Goleniowie, Powiatowy Zespół ds. Orzekania o Niepełnosprawności w Goleniowie.

**Partnerzy w realizacji działań ujętych w Strategii:** gminy z terenu Powiatu Goleniowskiego, ośrodki pomocy społecznej z terenu Powiatu Goleniowskiego, organizacje pozarządowe działające na rzecz osób niepełnosprawnych, pracodawcy z terenu Powiatu, Państwowy Fundusz Rehabilitacji Osób Niepełnosprawnych, Warsztaty Terapii Zajęciowej w Nowogardzie, Dom Pomocy Społecznej w Nowogardzie, Środowiskowy Dom Samopomocy w Goleniowie.

## VI. RAMY FINANSOWE STRATEGII

Warunkiem skutecznej realizacji zadań określonych w Strategii Rozwiązywania Problemów Społecznych, jest zabezpieczenie niezbędnych zasobów, w tym odpowiednich środków finansowych. Zapewnienie mieszkańcom pomocy i wsparcia w zakresie rozwiązywania problemów społecznych wymaga znacznych nakładów - wysokość wydatków ponoszonych na cele społeczne przez Powiat w ciągu ostatnich 5 lat zwiększyła się z poziomu ok. 13.887 mln zł w 2011r. do ok. 15.003 mln zł w 2015r. (wzrost o ponad 8 %).

*Tabela 27. Struktura wydatków budżetu Powiatu Goleniowskiego przeznaczonych na realizację celów społecznych w latach 2011 – 2015.*

Rok	Wysokość wydatków ujętych w budżecie Powiatu Goleniowskiego na realizację celów społecznych (w zł)		
	w tym z zakresu:		SUMA
	pomocy społecznej i pomocy rodzinie	pozostałych w zakresie polityki społecznej	
2011	13.634.154	252.997	13.887.151
2012	13.655.021	260.263	13.915.284
2013	14.084.899	246.050	14.330.949
2014	14.333.835	300.170	14.634.005
2015	14.714.949	288.484	15.003.433

Źródło: dane własne PCPR

Środki finansowe ujęte w budżecie Powiatu Goleniowskiego, przeznaczone na realizację zadań z zakresu szeroko rozumianej polityki społecznej pochodziły z różnych źródeł – dochodów własnych powiatu, dotacji z budżetu państwa, środków pozyskanych w ramach realizowanych projektów współfinansowanych przez Unię Europejską z Europejskiego Funduszu Społecznego.

Na zadania związane z rehabilitacją społeczną i zawodową osób niepełnosprawnych oraz dofinansowanie kosztów działalności Warsztatów Terapii Zajęciowej w Nowogardzie Powiat Goleniowski wydatkował środki pozabudżetowe, otrzymywane corocznie według algorytmu, z Państwowego Funduszu Rehabilitacji Osób Niepełnosprawnych. Ponadto – w ramach środków PFRON – realizowano Program Wyrównywania Różnic Między Regionami (PWRMR), program aktywizacji zawodowej absolwentów niepełnosprawnych - JUNIOR oraz Program Aktywny Samorząd (AS).

**Tabela 28. Struktura środków PFRON wydatkowanych przez Powiat Goleniowski w latach 2011 - 2015**

	ŚRODKI PAŃSTWOWEGO FUNDUSZU REHABILITACJI OSÓB NIEPEŁNOSPRAWNYCH (w zł)					
	Rehabilitacja		PWRMR	AS	JUNIOR	RAZEM
	społeczna i WTZ	zawodowa				
2011	680.010	55.071	-	-	32.488	767.569
2012	1.227.093	138.608	87.945	192.808	46.702	1.693.156
2013	857.876	55.994	416.047	188.861	61.190	1.579.968
2014	996.578	48.985	443.137	233.675	67.345	1.789.720
2015	999.332	93.851	75.901	144.215	131.845	1.445.144

Źródło: dane własne PCPR

Niezależnie od powyższego, na działania związane z polityką społeczną w zakresie promocji zatrudnienia oraz przeciwdziałania bezrobociu i łagodzenia jego skutków (m. in: wypłata zasiłków i dodatków aktywizacyjnych, refundacja kosztów: prac interwencyjnych, robót publicznych, szkoleń, prac społecznie użytecznych, wypłata środków na wyposażenie i doposażenie stanowiska pracy, wypłata środków na dofinansowanie podjęcia działalności gospodarczej) Powiatowy Urząd Pracy wydatkował środki Funduszu Pracy na poziomie określonym w tabeli 29.

**Tabela 29. Poziom wydatków Powiatowego Urzędu Pracy w Goleniowie ze środków Funduszu Pracy w latach 2011 – 2015**

ŚRODKI FUNDUSZU PRACY (w zł)					
Rok	2011	2012	2013	2014	2015
Kwota	17.163.218	17.673.478	19.270.139	15.416.318	15.777.681

Źródło: dane Powiatowego Urzędu Pracy w Goleniowie

Wysokość corocznie otrzymywanych przez PUP środków z Funduszu Pracy wynikała m. in. z podziału algorytmicznego oraz wysokości pozyskanych przez Urząd środków na realizację różnych programów aktywizacyjnych.

### **Prognoza finansowa na lata 2016 – 2025**

Jako wartość bazową na potrzeby określenia prognozy finansowej niniejszej Strategii przyjęto poziom wydatków ujętych w budżecie Powiatu Goleniowskiego na rok 2015 (tabela 27) na realizację celów społecznych. W celu oszacowania przewidywanych wydatków w poszczególnych latach, wartość bazową z 2015r. powiększono o średnioroczną dynamikę wzrostu cen towarów i usług konsumpcyjnych - CPI (zgodnie z założeniami makroekonomicznymi Ministerstwa Finansów na potrzeby wieloletnich prognoz finansowych jednostek samorządu terytorialnego – stan na maj 2016r.), która wynosi odpowiednio dla roku 2016 – 99,6%; dla roku 2017 - 101,3%; dla lat 2018 – 101,8%, dla 2019r. – 102,2%, dla lat 2020 – 2025 - 102,5%.

Z uwagi na ograniczone środki, jakie Powiat Goleniowski może przeznaczyć na finansowanie polityki społecznej, bardzo ważnym elementem realizacji Strategii będzie pozyskanie środków zewnętrznych np. w ramach Regionalnego Programu Operacyjnego Województwa Zachodniopomorskiego na lata 2014 – 2020.

**Tabela 30. Przewidywane wydatki budżetu Powiatu Goleniowskiego na realizację Strategii Rozwiązywania Problemów Społecznych na lata 2016 – 2025**

2016r.	2017r.	2018r.	2019r.	2020r.	2021r.	2022r.	2023r.	2024r.	2025r.
14.943.419	15198478	15273495	15333509	15378519	15378519	15378519	15378519	15378519	15378519
<b>RAZEM: 153.020.015zł</b>									

Źródło: opracowanie własne

Ponadto, działania zaplanowane w ramach II celu strategicznego – KONKURENCYJNY RYNEK PRACY OTWARTY NA WSZYSTKICH, będą w części finansowane ze środków Funduszu Pracy. Szacuje się, na podstawie danych historycznych, że w dyspozycji Powiatowego Urzędu Pracy będzie ok. 16 mln zł rocznie.

Działania zaplanowane w ramach III celu strategicznego – AKTYWIZACJA ZAWODOWA I SPOŁECZNA OSÓB NIEPEŁNOSPRAWNYCH, będą częściowo finansowane ze środków Państwowego Funduszu Rehabilitacji Osób Niepełnosprawnych. Przewiduje się, iż kwota środków PFRON, jaka zostanie przekazana Powiatowi Goleniowskiemu w kolejnych latach oscylować będzie w przedziale ok. 1,5 mln zł rocznie.

Ramy finansowe przyjęte w Strategii mogą ulegać zmianom w kolejnych latach, w zależności od wysokości środków pozyskanych ze źródeł zewnętrznych na realizację określonych zadań oraz możliwości finansowych Powiatu Goleniowskiego. Szczegółowe określenie wysokości planowanych środków na realizację Strategii nie jest możliwe ze względu na długi okres obowiązywania dokumentu, brak długookresowych źródeł finansowania, a także wieloletnich dokumentów finansowych określających planowane wydatki Powiatu na bieżącą działalność.

## VII. PROGNOZA ZMIAN W ZAKRESIE OBJĘTYM STRATEGIĄ

W wyniku realizacji zdań wynikających z celów strategicznych określonych w Strategii, prognozuje się osiągnięcie następujących zmian w obszarze polityki społecznej na terenie Powiatu Goleniowskiego do roku 2025:

- 1) nastąpi podniesienie kompetencji opiekuńczo-wychowawczych rodziców zastępczych i osób prowadzących rodzinne domy dziecka,
- 2) zwiększy się dostęp rodzin zastępczych, prowadzących rodzinne domy dziecka oraz usamodzielnianych wychowanków pieczy zastępczej do specjalistycznego poradnictwa,
- 3) zwiększy się oferta specjalistycznego wsparcia dla osób doświadczających przemocy domowej i stosujących przemoc,
- 4) nastąpi wzrost wiedzy społeczeństwa nt. przemocy, w szczególności przemocy domowej,
- 5) nastąpi rozwój nowych i doskonalenie istniejących form wsparcia dla osób wymagających pomocy, znajdujących się w sytuacji kryzysowej,
- 6) nastąpi zacieśnienie współpracy pomiędzy pracodawcami, instytucjami rynku pracy, pomocy społecznej i innymi partnerami na rzecz przeciwdziałania bezrobociu,
- 7) wzrośnie liczba osób, które podniosą swoje kwalifikacje zawodowe poprzez korzystanie ze szkoleń, kursów i doradztwa zawodowego,
- 8) zwiększy się aktywność zawodowa mieszkańców Powiatu Goleniowskiego i ich przedsiębiorczość,
- 9) nastąpi większa integracja i aktywizacja osób niepełnosprawnych,
- 10) nastąpi podniesienie kompetencji kadr realizujących zadania w zakresie szeroko rozumianej polityki społecznej.

## VIII. MONITORING i EWALUACJA STRATEGII

Cele określone w Powiatowej Strategii Rozwiązywania Problemów Społecznych wytyczają kierunki działań dla podmiotów działających w obszarze polityki społecznej na terenie Powiatu.

Koordynatorem realizacji Strategii – zgodnie z art. 112 ust. 9 ustawy o pomocy społecznej z 12 marca 2004 roku (Dz. U. 175 poz. 1362 z późn. zm.) – będzie Powiatowe Centrum Pomocy Rodzinie.

Monitoring i ewaluacja zapisów strategicznych polegać będą na systematycznej ocenie realizowanych działań (na podstawie osiągniętych wskaźników) oraz modyfikacji kierunków działania w przypadku istotnych zmian społecznych.

Sprawozdanie z wdrażania i realizacji Powiatowej Strategii Rozwiązywania Problemów Społecznych będzie corocznie przedkładane Radzie Powiatu wraz ze sprawozdaniem z działalności Powiatowego Centrum Pomocy Rodzinie w Goleniowie. Ewaluacja Strategii będzie dokonywana w trakcie prac nad rocznym sprawozdaniem, a wnioski z ewaluacji i rekomendacje na przyszłość mogą stanowić podstawę do ewentualnej aktualizacji Strategii.

## **IX. SPIS TABEL**

1. Tabela 1. Liczba ludności w Powiecie Goleniowskim i poszczególnych gminach z podziałem na płeć w latach 2010 – 2014 .....	7
2. Tabela 2. Przyrost naturalny w Powiecie Goleniowskim w latach 2009 - 2014. ....	9
3. Tabela 3. Liczba małżeństw zawartych w Powiecie Goleniowskim z podziałem na gminy .....	10
4. Tabela 4. Małżeństwa zawarte na 1000 mieszkańców w latach 2009 – 2014 .....	10
5. Tabela 5. Stopa bezrobocia w latach 2011 – 2015 .....	12
6. Tabela 6. Udział liczby bezrobotnych do liczby ludności w wieku produkcyjnym ...	12
7. Tabela 7. Udział kobiet i mężczyzn w liczbie bezrobotnych w Powiecie w latach 2011-2015 .....	12
8. Tabela 8. Liczba zatrudnionych pracowników socjalnych w latach 2011 – 2015 ....	14
9. Tabela 9. Kwota przyznanych świadczeń w latach 2011 – 2015 .....	15
10. Tabela 10. Liczba osób przebywających w DPS w latach 2011-2015 .....	16
11. Tabela 11. Stosunek osób niepełnosprawnych do ogółu mieszkańców Powiatu w 2011r. ....	16
12. Tabela 12. Zestawienie wydanych orzeczeń o niepełnosprawności .....	17
13. Tabela 13. Zestawienie wydanych orzeczeń według przyczyny niepełnosprawności..	17
14. Tabela 14. Poziom wykształcenia osób niepełnosprawnych (powyżej 16 roku życia) z terenu Powiatu Goleniowskiego .....	18
15. Tabela 15. Środki PFRON przypadające Powiatowi Goleniowskiemu w latach 2012 – 2015 i podział środków na poszczególne zadania .....	19
16. Tabela 16. Liczba rodzin/rodzinnych domów dziecka i liczba dzieci w rodzinach zastępczych i rodzinnych domach dziecka w latach 2012 - 2015 wg stanu na dzień 31 grudnia .....	21
17. Tabela nr 17. Liczba dzieci pochodzących z terenu Powiatu Goleniowskiego przebywających w rodzinnej pieczy zastępczej w latach 2012 – 2015 (umieszczonych po 1 stycznia 2012r.), z podziałem na gminy, które ponoszą odpłatność za dzieci .....	22
18. Tabela 18. Wiek dzieci przebywających w rodzinnej pieczy zastępczej w latach 2012 – 2015 .....	23
19. Tabela 19. Dzieci umieszczone w instytucjonalnej pieczy zastępczej w okresie od 01.01.2012 r. do 31 grudnia 2015r. ....	24

20. Tabela 20. Liczba dzieci pochodzących z terenu Powiatu Goleniowskiego przebywających w instytucjonalnej pieczy zastępczej w latach 2012 – 2015 (umieszczonych w pieczy po 1 stycznia 2012r.), z podziałem na gminy, które ponoszą odpłatność za dzieci .....	24
21. Tabela 21. Wiek dzieci przebywających w instytucjonalnej pieczy zastępczej w latach 2012 – 2015 .....	24
22. Tabela 22. Przepiępstwa stwierdzone w Powiecie Goleniowskim w latach 2012 – 2014 .....	25
23. Tabela 23. Wskaźnik wykrywalności sprawców przestępstw .....	25
24. Tabela 24. Liczba niebieskich kart zgłoszonych do gminnych zespołów interdyscyplinarnych .....	26
25. Tabela 25. Liczba uczestników programów korekcyjno-edukacyjnych .....	27
26. Tabela 26. Analiza SWOT Powiatu Goleniowskiego w kontekście rozwiązywania problemów społecznych .....	28
27. Tabela 27. Struktura wydatków budżetu Powiatu Goleniowskiego przeznaczonych na realizację celów społecznych w latach 2011 – 2015.....	38
28. Tabela 28. Struktura środków PFRON wydatkowanych przez Powiat Goleniowski w latach 2011 – 2015 .....	39
29. Tabela 29. Poziom wydatków Powiatowego Urzędu Pracy w Goleniowie ze środków Funduszu Pracy w latach 2011 – 2015 .....	39
30. Tabela 30. Przewidywane wydatki budżetu Powiatu Goleniowskiego na realizację Strategii Rozwiązywania Problemów Społecznych na lata 2016 – 2025 .....	40

### **31 SPIS WYKRESÓW**

1. Wykres 1. Przyrost naturalny na 1000 mieszkańców w latach 2013 – 2014 .....	8
2. Wykres 2. Ludność w Powiecie w zależności od pozycji na rynku pracy w latach 2013–2014 .....	9
3. Wykres 3. Piramida wieku i płci w 2014 roku .....	10
4. Wykres 4. Rozwody w Powiecie i kraju na 1000 mieszkańców w latach 2009 -2014 .....	11
5. Wykres 5. Przeciętne miesięczne wynagrodzenie brutto w Powiecie Goleniowskim .....	13
6. Wykres 6. Liczba osób którym przyznano świadczenie w latach 2011 – 2015 .....	14
7. Wykres 7. Powody przyznania pomocy w latach 2011-2015 .....	15
8. Wykres 8. Powody umieszczenia dzieci w pieczy zastępczej w latach 2012-2015 ...	22