

Załącznik do Uchwały nr XIII/101/12  
Rady Powiatu w Goleniowie  
z dnia 23 lutego 2012r.



# **POWIATOWY PROGRAM ROZWOJU PIECZY ZASTĘPCZEJ na lata 2012 – 2014**

**Goleniów 2012 rok**

# SPIS TREŚCI

<b>I</b>	<b>WSTĘP .....</b>	<b>3</b>
<b>II</b>	<b>DIAGNOZA SPOŁECZNA .....</b>	<b>4</b>
1.	Charakterystyka i analiza rodzin – świadczeniobiorców pomocy społecznej w tym przeżywających trudności w wypełnianiu funkcji opiekuńczo-wychowawczych w gminach Powiatu Goleniowskiego .....	4
2.	Charakterystyka i analiza rodzin zastępczych w powiecie .....	13
2.1	Rodzaje rodzin zastępczych .....	13
2.2	Liczba rodzin zastępczych w powiecie w latach 2006-2011 .....	14
2.3	Liczba dzieci w rodzinach zastępczych w latach 2009 – 2011 .....	15
2.4	Liczba dzieci umieszczonych (wg typów obowiązujących od 1 stycznia 2012r.) w rodzinach niezawodowych i zawodowych niebędących rodzinami o charakterze pogotowia rodzinnego i rodzinami specjalistycznymi .....	16
2.5	Liczba dzieci <i>spoza powiatu goleniowskiego</i> umieszczonych w rodzinach zastępczych na terenie powiatu goleniowskiego, liczba dzieci <i>z powiatu goleniowskiego</i> umieszczonych w rodzinach zastępczych na terenie innych powiatów w latach 2009 – 2011 .....	17
3.	Instytucjonalna piecza zastępcza w powiecie .....	17
3.1	Wielofunkcyjna Placówka Opiekuńczo-Wychowawcza w Goleniowie z filią w Nowogardzie .....	17
3.2	Liczba dzieci z powiatu goleniowskiego umieszczonych w placówkach opiekuńczo-wychowawczych na terenie innych powiatów .....	17
3.3	Liczba dzieci w Wielofunkcyjnej Placówce Opiekuńczo – Wychowawczej w Goleniowie w latach 2009 – 2011, w tym <i>spoza powiatu goleniowskiego</i> .....	18
4.	Liczba dzieci z terenu powiatu goleniowskiego umieszczonych w pieczy zastępczej na terenie powiatu goleniowskiego i poza powiatem w latach 2009 – 2011 .....	19
5.	Wnioski z analizy pieczy zastępczej w powiecie w latach 2009 – 2011 .....	20
6.	Wnioski do programu .....	20
<b>III</b>	<b>CEL POWIATOWEGO PROGRAMU ROZWOJU PIECZY ZASTĘPCZEJ NA LATA 2012– 2014 .....</b>	<b>20</b>
<b>IV</b>	<b>ZADANIA POWIATOWEGO PROGRAMU ROZWOJU PIECZY ZASTĘPCZEJ NA LATA 2012 – 2014 .....</b>	<b>21</b>
<b>V</b>	<b>LIMIT RODZIN ZASTĘPCZYCH ZAWODOWYCH W LATACH 2012 -2014 ..</b>	<b>22</b>
<b>VI</b>	<b>ŹRÓDŁAFINANSOWANIA PROGRAMU .....</b>	<b>22</b>
<b>VII</b>	<b>BENEFICJENCI PROGRAMU .....</b>	<b>22</b>
<b>VIII</b>	<b>REALIZATORZY PROGRAMU .....</b>	<b>23</b>
<b>IX</b>	<b>MONITORING I EWALUACJA PROGRAMU .....</b>	<b>23</b>

## I. WSTĘP

W dniu 1 stycznia 2012 roku weszła w życie ustawa z dnia 9 czerwca 2011r. o wspieraniu rodziny i systemie pieczy zastępczej (Dz.U.Nr 149, poz.887, Nr 288, poz.1690), która w art. 180 pkt 1 nakłada na powiaty obowiązek opracowania i realizacji 3-letnich powiatowych programów dotyczących rozwoju pieczy zastępczej, zawierających m.in. coroczny limit rodzin zawodowych zastępczych. Zgodnie z ww. ustawą zadania związane z zapewnieniem dzieciom pieczy zastępczej należą do zadań własnych powiatu. Do głównych zadań w tym zakresie należą: organizowanie opieki i wychowania w rodzinach zastępczych, rodzinnych domach dziecka oraz placówkach opiekuńczo-wychowawczych, przyznawanie świadczeń na pokrycie kosztów utrzymania umieszczonych w nich dzieci, przyznawanie wynagrodzeń rodzinom zastępczym zawodowym oraz prowadzącym rodzinny dom dziecka, przyznawanie rodzinom zastępczym zawodowym oraz prowadzącemu rodzinny dom dziecka świadczeń na utrzymanie lokalu mieszkalnego, pokrycie kosztów związanych z remontem, udzielanie tym rodzinom dni wolnych od sprawowania opieki nad dzieckiem w związku z wypoczynkiem w wymiarze 30 dni kalendarzowych w okresie 12 miesięcy. Ponadto rodzinom zastępczym oraz prowadzącemu rodzinny dom dziecka można przyznać świadczenia na: dofinansowanie wypoczynku poza miejscem zamieszkania dziecka w wieku od 6 do 16 lat, pokrycie niezbędnych wydatków związanych z potrzebami przyjmowanego do rodziny dziecka oraz wystąpieniem zdarzeń losowych.

Do zadań własnych powiatu należy również przyznawanie pomocy na usamodzielnienie i zagospodarowanie oraz na kontynuowanie nauki osobom opuszczającym placówki opiekuńczo – wychowawcze, rodziny zastępcze, młodzieżowe ośrodki wychowawcze, domy pomocy społecznej, schroniska dla nieletnich, zakłady poprawcze.

Z ustawy o wspieraniu rodziny i systemie pieczy zastępczej wprost wynika, że praca z rodziną przeżywającą trudności w wypełnianiu funkcji opiekuńczo-wychowawczych należy do zadań własnych gminy, do zadań własnych powiatu - organizacja pieczy zastępczej. Aby lokalny system wspierania rodziny przeżywającej trudności w wypełnianiu funkcji opiekuńczo-wychowawczych przynosił pożądane efekty niezbędnym jest położenie szczególnego nacisku na profilaktykę oraz pracę z rodziną biologiczną. Umieszczenie dziecka w systemie pieczy zastępczej ma być ostatecznością, po wykorzystaniu przez gminę wszystkich możliwych form wsparcia rodziny naturalnej.

Stąd też potrzeba opracowania powiatowego programu rozwoju pieczy zastępczej, który z uwzględnieniem lokalnych uwarunkowań nakreśli kierunki działań w perspektywie 3-letniej, których głównym celem będzie zapewnienie odpowiedniej liczby miejsc w rodzinnych i instytucjonalnych formach opieki zastępczej, właściwych warunków oraz stosownych środków finansowych.

Podstawę rozwiązań przyjętych w Programie stanowi Konstytucja RP oraz Konwencja o Prawach Dziecka z dnia 7 lipca 1991r., a w szczególności: prawo dziecka do rodziny i pozostawania pod opieką rodziców, prawo do poszanowania więzi rodzinnych dziecka odseparowanego z jakichkolwiek powodów od rodziców, prawo do ustanowienia dlań pieczy zastępczej.

## II. DIAGNOZA SPOŁECZNA

Do opracowania diagnozy wykorzystano dane za lat 2006 – 2010 przekazane przez Gminne Ośrodki Pomocy Społecznej z terenu powiatu goleniowskiego, Wielofunkcyjną Placówkę Opiekuńczo – Wychowawczą w Goleniowie z filią w Nowogardzie, jak również dane będące w posiadaniu Powiatowego Centrum Pomocy Rodzinie w Goleniowie.

### **1. Charakterystyka i analiza rodzin – świadczeniobiorców pomocy społecznej, w tym przeżywających trudności w wypełnianiu funkcji opiekuńczo-wychowawczych w gminach Powiatu Goleniowskiego**

Poniższe tabele przedstawiają:

- 1) dane dotyczące powodów udzielania pomocy społecznej przez poszczególne Ośrodki Pomocy Społecznej z terenu powiatu goleniowskiego w latach 2006-2010 – tabele 1-6,
- 2) liczbę rodzin oraz liczbę osób w rodzinach, którym udzielono pomocy w Ośrodkach Pomocy Społecznej z terenu powiatu goleniowskiego w latach 2006 – 2010 – tabela nr 7 ,
- 3) liczbę rodzin oraz liczbę osób w rodzinach, którym udzielono pomocy w Ośrodkach Pomocy Społecznej z terenu powiatu goleniowskiego w latach 2006 – 2010 w związku z bezradnością w sprawach opiekuńczo-wychowawczych – tabela nr 8.

**Tab. 1. Powody udzielenia pomocy społecznej przez OPS w Goleniowie w latach 2006 – 2010.**

Powód pomocy	Liczba rodzin										Liczba osób w rodzinach w latach.				
	ogółem:					w tym na wsi:									
	2006	2007	2008	2009	2010	2006	2007	2008	2009	2010	2006	2007	2008	2009	2010
Ubóstwo	603	456	351	251	210	244	184	161	134	101	1908	1352	1045	695	540
Sieroctwo	-	1	-	-	-	-	-	-	-	-	-	1	-	-	-
Bezdomność	24	29	20	22	25	5	7	6	5	4	37	34	20	25	27
Ochrona macierzyństwa	57	45	77	100	124	19	18	29	47	64	260	199	362	497	647
w tym: wielodzietność	7	5	32	66	89	4	2	15	34	52	47	34	186	372	520
Bezrobocie	642	542	421	466	531	253	219	172	181	209	2211	1837	1347	1410	1624
Niepełnosprawność	554	495	476	503	485	188	165	158	174	176	1388	1159	1052	1077	1056
Długotrwała choroba	424	400	396	393	449	110	101	94	111	135	1161	1044	865	835	922
<b>Bezradność w sprawach opiekuńczo-wychowawczych, w tym:</b>	<b>315</b>	<b>285</b>	<b>257</b>	<b>253</b>	<b>243</b>	<b>108</b>	<b>99</b>	<b>109</b>	<b>93</b>	<b>96</b>	<b>1267</b>	<b>1165</b>	<b>987</b>	<b>903</b>	<b>917</b>
<b>rodziny niepełne,</b>	<b>247</b>	<b>212</b>	<b>197</b>	<b>212</b>	<b>197</b>	<b>67</b>	<b>56</b>	<b>63</b>	<b>69</b>	<b>69</b>	<b>820</b>	<b>692</b>	<b>620</b>	<b>658</b>	<b>642</b>
<b>rodziny wielodzietne</b>	<b>83</b>	<b>86</b>	<b>73</b>	<b>50</b>	<b>58</b>	<b>47</b>	<b>49</b>	<b>46</b>	<b>28</b>	<b>30</b>	<b>528</b>	<b>539</b>	<b>430</b>	<b>282</b>	<b>327</b>
Przemoc w rodzinie	14	16	21	19	15	5	6	9	6	3	50	52	57	43	40
Alkoholizm	133	139	119	105	118	36	40	37	29	34	279	305	251	193	189
Narkomania	82	69	42	27	18	12	13	7	4	3	185	156	93	43	39
Trudności w przystosowaniu do życia po zwolnieniu z zakładu karnego	14	13	16	12	9	3	5	2	4	3	25	20	24	21	20
Brak umiejętności w przystosowaniu Do życia młodzieży opuszczającej Placówki opiekuńczo-wychowawcze	-	1	-	1	2	-	-	-	-	-	-	1	-	1	2
Zdarzenia losowe	10	5	17	9	4	2	-	4	2	1	28	12	51	26	11
Sytuacja kryzysowa	1	3	2	8	6	-	-	-	2	2	4	8	3	18	13
Kłęska żywiołowa lub ekologiczna	9	3	7	1	1	3	-	7	0	0	14	4	28	1	1
<b>RAZEM</b>	<b>2882</b>	<b>2502</b>	<b>2222</b>	<b>2170</b>	<b>2240</b>	<b>988</b>	<b>857</b>	<b>795</b>	<b>792</b>	<b>831</b>	<b>8817</b>	<b>5996</b>	<b>6185</b>	<b>5788</b>	<b>6048</b>

Tab.2. Powody udzielenia pomocy społecznej przez OPS w Maszewo w latach 2006 – 2010.

Powód pomocy	Liczba rodzin										Liczba osób w rodzinach w latach.				
	ogółem:					w tym na wsi:									
	2006	2007	2008	2009	2010	2006	2007	2008	2009	2010	2006	2007	2008	2009	2010
Ubóstwo	391	333	278	286	269	254	200	182	188	183	1602	1163	1070	1038	957
Sieroctwo	-	1	1	1	-	-	1	-	1	-	-	6	3	1	-
Bezdomność	5	2	13	13	7	3	1	6	6	2	14	2	26	17	7
Ochrona macierzyństwa	48	-	89	105	82	38	-	62	70	57	338	-	530	598	501
w tym: wielodzietność	48	-	68	78	68	38	-	51	53	46	338	-	446	495	445
Bezrobocie	415	306	229	243	242	260	191	157	159	165	1667	1141	904	924	935
Niepełnosprawność	188	122	160	158	133	126	86	105	104	92	668	383	508	485	396
Długotrwała choroba	83	31	128	121	101	57	23	97	90	68	286	106	398	372	289
<b>Bezradność w sprawach opiekuńczo-wychowawczych, w tym:</b>	<b>109</b>	<b>35</b>	<b>86</b>	<b>75</b>	<b>69</b>	<b>79</b>	<b>21</b>	<b>57</b>	<b>53</b>	<b>53</b>	<b>576</b>	<b>203</b>	<b>419</b>	<b>334</b>	<b>279</b>
<b>rodziny niepełne,</b>	<b>65</b>	<b>14</b>	<b>64</b>	<b>61</b>	<b>57</b>	<b>44</b>	<b>9</b>	<b>44</b>	<b>42</b>	<b>46</b>	<b>253</b>	<b>47</b>	<b>241</b>	<b>247</b>	<b>214</b>
<b>rodziny wielodzietne</b>	<b>52</b>	<b>21</b>	<b>27</b>	<b>11</b>	<b>8</b>	<b>40</b>	<b>12</b>	<b>15</b>	<b>10</b>	<b>6</b>	<b>374</b>	<b>156</b>	<b>211</b>	<b>79</b>	<b>56</b>
Przemoc w rodzinie	1	-	-	-	3	1	-	-	-	2	4	-	-	-	12
Alkoholizm	18	45	24	23	15	6	21	10	8	2	68	103	63	55	29
Narkomania	-	-	-	-	1	-	-	-	-	0	-	-	-	-	3
Trudności w przystosowaniu do życia po zwolnieniu z zakładu karnego	3	4	5	5	6	1	2	5	4	5	5	13	9	5	15
Brak umiejętności w przystosowaniu do życia młodzieży opuszczającej Placówki opiekuńczo-wychowawcze	-	-	-	1	-	-	-	-	-	-	-	-	-	1	-
Zdarzenia losowe	1	2	2	6	2	1	2	2	5	1	3	12	5	24	6
Sytuacja kryzysowa	-	-	-	-	-	-	-	-	-	-	-	-	-	-	-
Kłęska żywiołowa lub ekologiczna	3	14	-	-	-	3	14	-	-	-	11	25	-	-	-
<b>RAZEM</b>	<b>1265</b>	<b>895</b>	<b>1015</b>	<b>1037</b>	<b>930</b>	<b>829</b>	<b>562</b>	<b>683</b>	<b>688</b>	<b>630</b>	<b>5242</b>	<b>3157</b>	<b>3935</b>	<b>3854</b>	<b>3429</b>

**Tab. 3. Powody udzielenia pomocy społecznej przez OPS w Nowogardzie w latach 2006 – 2010.**

Powód pomocy	Liczba rodzin										Liczba osób w rodzinach w latach.				
	ogółem:					w tym na wsi:									
	2006	2007	2008	2009	2010	2006	2007	2008	2009	2010	2006	2007	2008	2009	2010
Ubóstwo	762	700	595	681	732	382	356	299	328	363	2550	2295	1861	2000	2025
Sieroctwo	-	-	-	-	1	-	-	-	-	-	-	-	-	-	1
Bezdomność	5	5	8	17	26	2	2	2	3	6	9	8	9	17	32
Ochrona macierzyństwa	49	18	93	103	84	28	12	52	57	49	279	111	550	590	484
w tym: wielodzietność	19	13	88	96	78	10	7	49	53	45	137	92	536	567	460
Bezrobocie	730	580	383	448	513	389	305	203	218	262	2644	2049	1339	1479	1632
Niepełnosprawność	297	358	366	297	401	114	143	159	106	172	783	973	966	736	961
Długotrwała choroba	148	251	210	264	237	62	102	96	107	94	392	685	574	645	555
<b>Bezradność w sprawach opiekuńczo-wychowawczych, w tym:</b>	<b>269</b>	<b>285</b>	<b>228</b>	<b>279</b>	<b>223</b>	<b>142</b>	<b>149</b>	<b>119</b>	<b>138</b>	<b>116</b>	<b>1238</b>	<b>1256</b>	<b>923</b>	<b>1139</b>	<b>890</b>
<b>rodziny niepełne,</b>	<b>168</b>	<b>174</b>	<b>143</b>	<b>186</b>	<b>132</b>	<b>81</b>	<b>79</b>	<b>66</b>	<b>85</b>	<b>60</b>	<b>580</b>	<b>595</b>	<b>488</b>	<b>620</b>	<b>427</b>
<b>rodziny wielodzietne</b>	<b>93</b>	<b>104</b>	<b>85</b>	<b>87</b>	<b>73</b>	<b>60</b>	<b>66</b>	<b>50</b>	<b>51</b>	<b>45</b>	<b>625</b>	<b>654</b>	<b>425</b>	<b>515</b>	<b>436</b>
Przemoc w rodzinie	1	21	64	4	57	-	12	29	3	19	4	41	218	16	184
Alkoholizm	82	94	93	116	131	25	41	42	47	53	142	210	209	242	269
Narkomania	1	-	1	1	3	1	-	0	1	1	1	-	3	1	7
Trudności w przystosowaniu do życia po zwolnieniu z zakładu karnego	10	15	13	13	20	3	4	3	4	12	21	29	19	21	36
Brak umiejętności w przystosowaniu do życia młodzieży opuszczającej Placówki opiekuńczo-wychowawcze	-	-	-	1	1	-	-	-	1	-	-	-	-	1	1
Zdarzenia losowe	5	5	3	11	3	3	3	2	7	3	19	13	5	24	12
Sytuacja kryzysowa	-	25	1	4	4	-	12	1	3	3	-	79	5	12	12
Kłęska żywiołowa lub ekologiczna	-	-	-	-	-	-	-	-	-	-	-	-	-	-	-
<b>RAZEM</b>	<b>2358</b>	<b>2356</b>	<b>2058</b>	<b>2239</b>	<b>2436</b>	<b>1151</b>	<b>1141</b>	<b>1007</b>	<b>1023</b>	<b>1153</b>	<b>8082</b>	<b>7749</b>	<b>6681</b>	<b>6922</b>	<b>7101</b>

**Tab. 4. Powody udzielenia pomocy społecznej przez OPS w Osinie w latach 2006 – 2010.**

Powód pomocy	Liczba rodzin w latach.					Liczba osób w rodzinach w latach				
	2006	2007	2008	2009	2010	2006	2007	2008	2009	2010
Ubóstwo	143	138	106	62	51	568	524	403	244	186
Sieroctwo	-	-	-	-	-	-	-	-	-	-
Bezdomność	3	3	3	1	-	3	4	3	1	-
Ochrona macierzyństwa	4	3	1	3	2	29	22	11	24	20
w tym: wielodzietność	1	1	1	3	2	11	11	11	24	20
Bezrobocie	118	107	82	54	37	506	436	334	225	178
Niepełnosprawność	56	63	49	28	23	194	197	165	98	64
Długotrwała choroba	33	43	25	9	6	99	115	71	26	16
<b>Bezradność w sprawach opiekuńczo- wychowawczych, w tym:</b>	<b>39</b>	<b>52</b>	<b>40</b>	<b>23</b>	<b>16</b>	<b>225</b>	<b>286</b>	<b>225</b>	<b>129</b>	<b>86</b>
<b>rodziny niepełne,</b>	<b>18</b>	<b>25</b>	<b>7</b>	<b>12</b>	<b>9</b>	<b>68</b>	<b>90</b>	<b>26</b>	<b>48</b>	<b>37</b>
<b>rodziny wielodzietne</b>	<b>23</b>	<b>27</b>	<b>25</b>	<b>11</b>	<b>7</b>	<b>174</b>	<b>196</b>	<b>175</b>	<b>81</b>	<b>49</b>
Przemoc w rodzinie	1	3	1	2	-	3	5	3	4	-
Alkoholizm	20	27	20	11	14	61	73	52	30	36
Narkomania	-	-	-	-	-	-	-	-	-	-
Trudności w przystosowaniu do życia po zwolnieniu z zakładu karnego	1	1	-	-	1	1	1	-	-	1
Brak umiejętności w przystosowaniu Do życia młodzieży opuszczającej Placówki opiekuńczo-wychowawcze	-	-	-	-	-	1	-	-	-	-
Zdarzenia losowe	-	2	6	1	-	-	5	26	2	-
Sytuacja kryzysowa	5	1	-	-	-	26	1	-	-	-
Kłęska żywiołowa lub ekologiczna	-	-	-	-	-	-	-	-	-	-
<b>RAZEM</b>	<b>423</b>	<b>443</b>	<b>333</b>	<b>194</b>	<b>150</b>	<b>1716</b>	<b>1669</b>	<b>1293</b>	<b>783</b>	<b>587</b>



**Tab. 5. Powody udzielenia pomocy społecznej przez OPS w Przybiernowie w latach 2006 – 2010.**

Powód pomocy	Liczba rodzin w latach					Liczba osób w rodzinach w latach				
	2006	2007	2008	2009	2010	2006	2007	2008	2009	2010
Ubóstwo	279	189	212	195	202	1016	725	792	703	704
Sieroctwo	-	-	-	-	-	-	-	-	-	-
Bezdomność	2	2	5	6	7	2	2	5	6	7
Ochrona macierzyństwa w tym: wielodzietność	61 26	37 -	23 1	19 1	18 -	331 175	37 -	113 6	104 6	18 -
Bezrobocie	186	160	137	121	123	748	650	564	488	471
Niepełnosprawność	114	106	118	104	107	372	344	340	322	295
Długotrwała choroba	74	71	104	116	124	259	278	330	357	351
<b>Bezradność w sprawach opiekuńczo- Wychowawczych, w tym:</b>	<b>98</b>	<b>105</b>	<b>92</b>	<b>120</b>	<b>123</b>	<b>500</b>	<b>505</b>	<b>452</b>	<b>564</b>	<b>566</b>
<b>rodziny niepełne,</b>	<b>51</b>	<b>60</b>	<b>52</b>	<b>44</b>	<b>39</b>	<b>190</b>	<b>214</b>	<b>196</b>	<b>165</b>	<b>133</b>
<b>rodziny wielodzietne</b>	<b>47</b>	<b>43</b>	<b>39</b>	<b>38</b>	<b>33</b>	<b>310</b>	<b>285</b>	<b>253</b>	<b>250</b>	<b>217</b>
Przemoc w rodzinie	-	3	3	3	3	-	7	7	12	13
Alkoholizm	60	54	57	54	56	205	193	188	181	163
Narkomania	-	-	-	-	-	-	-	-	-	-
Trudności w przystosowaniu do życia po zwolnieniu z zakładu karnego	6	3	5	1	3	8	3	14	1	3
Brak umiejętności w przystosowaniu Do życia młodzieży opuszczającej Placówki opiekuńczo-wychowawcze	-	-	-	1	2	-	-	-	1	2
Zdarzenia losowe	1	1	3	1	-	6	10	17	6	-
Sytuacja kryzysowa	-	-	-	-	-	-	-	-	-	-
Kłęska żywiołowa lub ekologiczna	-	-	-	-	-	-	-	-	-	-
<b>RAZEM</b>	<b>881</b>	<b>731</b>	<b>759</b>	<b>741</b>	<b>768</b>	<b>3447</b>	<b>2754</b>	<b>2822</b>	<b>2745</b>	<b>2593</b>

**Tab. 6. Powody udzielenia pomocy społecznej przez OPS w Stepnicy w latach 2006 – 2010.**

Powód pomocy	Liczba rodzin w latach					Liczba osób w rodzinach w latach				
	2006	2007	2008	2009	2010	2006	2007	2008	2009	2010
Ubóstwo	107	101	97	70	69	335	317	282	192	183
Sieroctwo	-	-	-	-	-	-	-	-	-	-
Bezdomność	3	1	3	4	2	3	1	3	4	2
Ochrona macierzyństwa	9	9	15	14	15	38	36	62	70	84
w tym: wielodzietność	1	1	4	8	7	7	7	23	46	44
Bezrobocie	119	120	90	89	108	423	435	305	303	382
Niepełnosprawność	72	95	87	92	113	206	228	207	211	263
Długotrwała choroba	83	93	81	71	75	202	205	182	155	161
<b>Bezradność w sprawach opiekuńczo- Wychowawczych, w tym:</b>	<b>82</b>	<b>79</b>	<b>63</b>	<b>59</b>	<b>66</b>	<b>284</b>	<b>333</b>	<b>269</b>	<b>270</b>	<b>286</b>
<b>rodziny niepełne</b>	<b>28</b>	<b>53</b>	<b>39</b>	<b>41</b>	<b>43</b>	<b>97</b>	<b>172</b>	<b>127</b>	<b>138</b>	<b>145</b>
<b>rodziny wielodzietne</b>	<b>54</b>	<b>24</b>	<b>24</b>	<b>21</b>	<b>23</b>	<b>176</b>	<b>157</b>	<b>142</b>	<b>126</b>	<b>141</b>
Przemoc w rodzinie	-	-	-	-	-	-	-	-	-	-
Alkoholizm	25	21	21	14	11	60	59	52	20	21
Narkomania	-	-	-	-	-	-	-	-	-	-
Trudności w przystosowaniu do życia po zwolnieniu z zakładu karnego	1	2	4	3	3	1	5	7	8	8
Brak umiejętności w przystosowaniu Do życia młodzieży opuszczającej Placówki opiekuńczo-wychowawcze	-	-	-	-	-	-	-	-	-	-
Zdarzenia losowe	-	-	2	3	3	-	-	6	3	10
Sytuacja kryzysowa	-	-	-	-	-	-	-	-	-	-
Kłęska żywiołowa lub ekologiczna	-	-	-	-	-	-	-	-	-	-
<b>RAZEM</b>	<b>501</b>	<b>521</b>	<b>463</b>	<b>419</b>	<b>465</b>	<b>1552</b>	<b>1619</b>	<b>1375</b>	<b>1236</b>	<b>1400</b>

**Tab. 7. Liczba rodzin oraz liczba osób w rodzinach, którym udzielono pomocy w Ośrodkach Pomocy Społecznej w latach 2006 – 2010.**

Ośrodek Pomocy Społecznej	Liczba rodzin										Liczba osób w rodzinach w latach				
	ogółem:					w tym na wsi:									
	2006	2007	2008	2009	2010	2006	2007	2008	2009	2010	2006	2007	2008	2009	2010
Goleniów	2882	2502	2222	2170	2240	988	857	795	792	831	8817	5996	6185	5788	6048
Maszewo	1265	895	1015	1037	930	829	562	683	688	630	5242	3157	3935	3854	3429
Nowogard	2358	2356	2058	2239	2436	1151	1141	1007	1023	1153	8082	7749	6681	6922	7101
Osina	423	443	333	194	150	-	-	-	-	-	1716	1669	1293	783	587
Przybiernów	881	731	759	741	768	-	-	-	-	-	3447	2754	2822	2745	2593
Stepnica	501	521	463	419	465	-	-	-	-	-	1552	1619	1375	1236	1400
<b>RAZEM</b>	<b>8319</b>	<b>7448</b>	<b>6850</b>	<b>6800</b>	<b>6989</b>	<b>2968</b>	<b>2560</b>	<b>2485</b>	<b>2503</b>	<b>2614</b>	<b>28856</b>	<b>22944</b>	<b>22291</b>	<b>21328</b>	<b>21158</b>

**Tab. 8 Liczba rodzin oraz liczba osób w rodzinach, którym udzielono pomocy w Ośrodkach Pomocy Społecznej z terenu powiatu goleniowskiego w latach 2006 – 2010 w związku z bezradnością w sprawach opiekuńczo-wychowawczych.**

Gmina	Liczba rodzin w latach:					Liczba osób w rodzinach w latach:				
	2006	2007	2008	2009	2010	2006	2007	2008	2009	2010
Goleniów	315	285	257	253	243	1267	1165	987	903	917
Maszewo	109	35	86	75	69	576	203	419	334	279
Nowogard	269	285	228	279	223	1238	1256	923	1139	890
Osina	39	52	40	23	16	225	286	225	129	86
Przybiernów	98	105	92	120	123	500	505	452	564	566
Stepnica	82	79	63	59	66	284	333	269	270	286
<b>Razem</b>	<b>672</b>	<b>841</b>	<b>766</b>	<b>809</b>	<b>740</b>	<b>4090</b>	<b>3748</b>	<b>3275</b>	<b>3339</b>	<b>3024</b>

## **2. Charakterystyka i analiza rodzin zastępczych w powiecie.**

### **2.1 Rodzaje rodzin zastępczych:**

- **do dnia 31.12.2011r.** na podstawie przepisów ustawy o pomocy społecznej wyróżniano rodziny zastępcze:

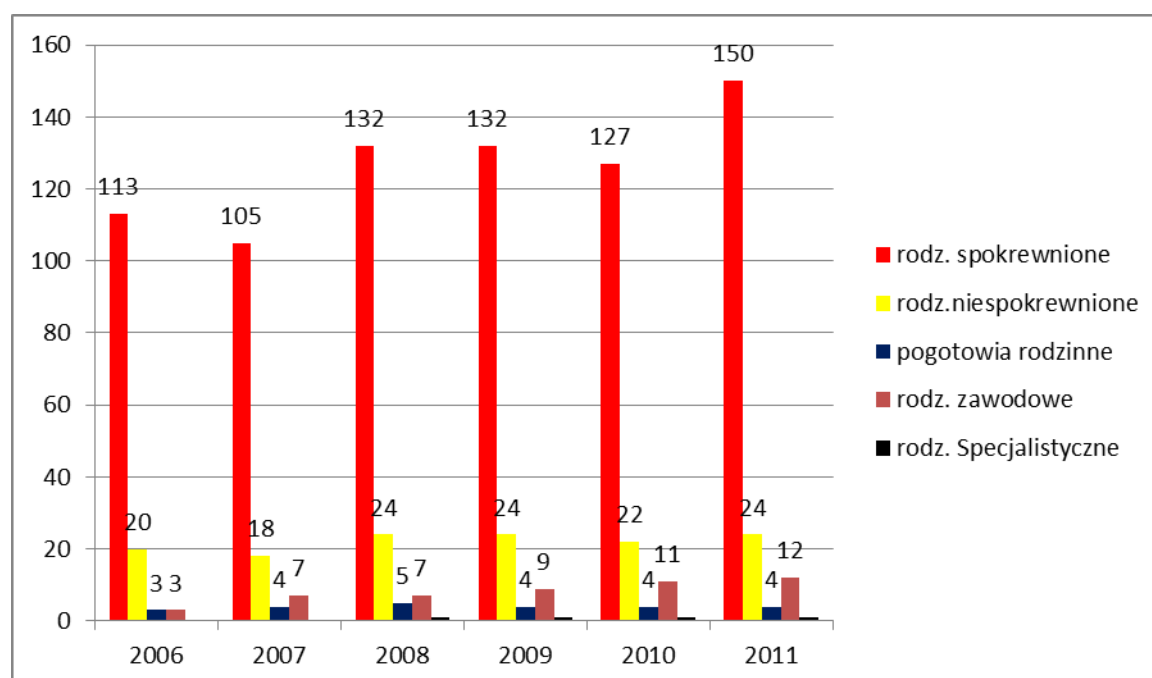
- ✓ spokrewnione z dzieckiem – tworzone przez członków rodziny np. dziadków, rodzeństwo, wujostwo, itp.
- ✓ niespokrewnione z dzieckiem – tworzone przez osoby prawnie obce dla dziecka. W takiej rodzinie mogło być umieszczonych w tym samym czasie troje dzieci,
- ✓ zawodowe niespokrewnione z dzieckiem:
  - wielodzietne – w takiej rodzinie umieszczano w tym samym czasie nie mniej niż troje i nie więcej niż sześćoro dzieci. W przypadku konieczności umieszczenia w rodzinie liczego rodzeństwa liczba dzieci w takiej rodzinie zastępczej mogła się zwiększyć,
  - specjalistyczne – w takiej rodzinie umieszczano dzieci niedostosowane społecznie albo dzieci z różnymi dysfunkcjami, problemami zdrowotnymi, wymagającymi szczególnej opieki i pielęgnacji. W rodzinie tej mogło się wychowywać się w tym samym czasie nie więcej niż troje dzieci,
  - o charakterze pogotowia rodzinnego – w takiej rodzinie umieszczano nie więcej niż troje dzieci na pobyt okresowy do czasu unormowania sytuacji życiowej dziecka, nie dłużej niż na 12 miesięcy. W szczególnie uzasadnionych przypadkach pobyt dziecka może być przedłużony, jednak nie więcej niż o kolejne 3 miesiące,

- **od 1 stycznia 2012r.**, zgodnie z art. 39 ust.1 ustawy o wspieraniu rodziny i systemie pieczy zastępczej formami rodzinnej pieczy zastępczej są:

- ✓ rodzina zastępcza:
  - spokrewniona ( małżonkowie lub osoba niepozostająca w związku małżeńskim, będący wstępnymi lub rodzeństwem dziecka);
  - niezawodowa (małżonkowie lub osoba niepozostająca w związku małżeńskim, niebędący wstępnymi lub rodzeństwem dziecka),
  - zawodowa, w tym zawodowa pełniąca funkcję pogotowia rodzinnego i zawodowa specjalistyczna,
- ✓ rodzinny dom dziecka,
- ✓ rodziny pomocowe ( sprawują opiekę nad dzieckiem w przypadku czasowego niesprawowania opieki nad dzieckiem przez rodzinę zastępczą).

## 2.2 Liczba rodzin zastępczych w powiecie w latach 2006-2011

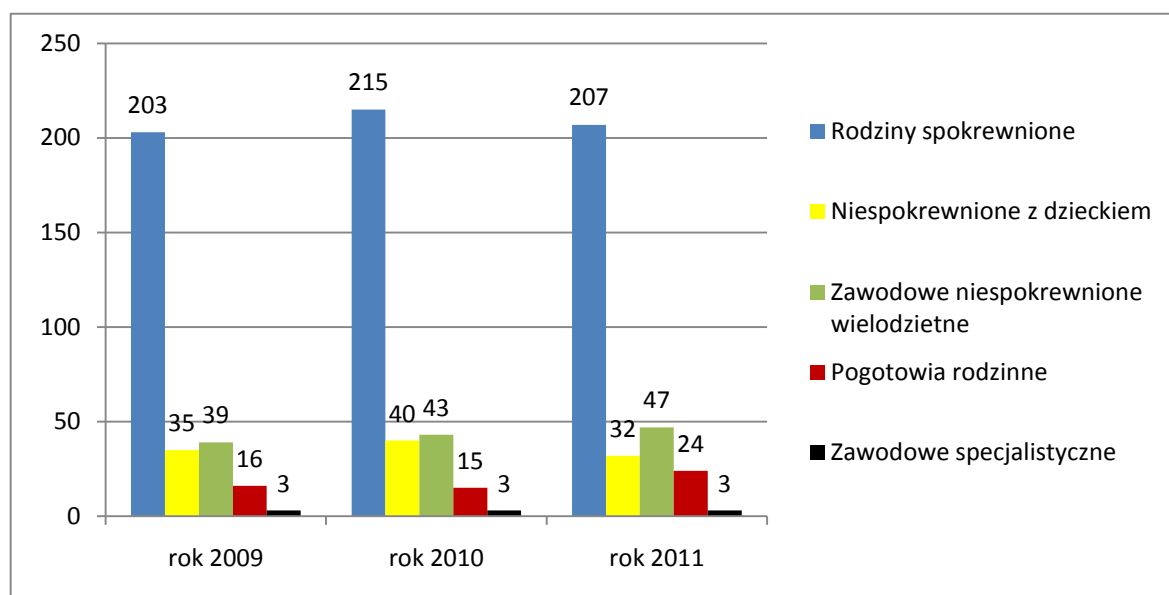
Liczba rodzin zastępczych						
Rok	Ogółem	w tym:				
		Rodziny spokrewnione	Rodziny niespokrewnione	Pogotowia rodzinne	Rodziny niespokrewnione zawodowe	Rodziny specjalistyczne
<b>2006</b>	<b>139</b>	113	20	3	3	0
<b>2007</b>	<b>134</b>	105	18	4	7	0
<b>2008</b>	<b>169</b>	132	24	5	7	1
<b>2009</b>	<b>170</b>	132	24	4	9	1
<b>2010</b>	<b>187</b>	127	22	4	11	1
<b>2011</b>	<b>190</b>	150	24	4	11	1



### 2.3 Liczba dzieci w rodzinach zastępczych w latach 2009 – 2011

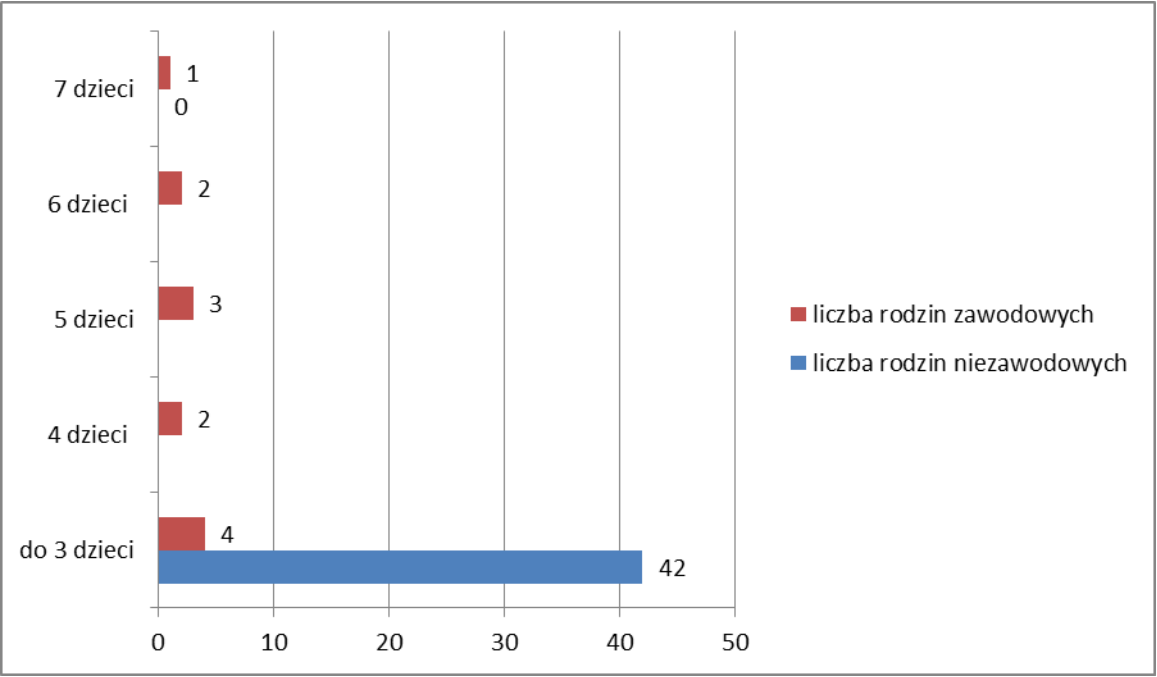
Typ rodziny	2009r.	2010r.	2011r.
Spokrewnione z dzieckiem	203	215	207
Niespokrewnione z dzieckiem	35	40	32
Zawodowe niespokrewnione z dzieckiem – wielodzietne	39	43	47
Zawodowe o charakterze pogotowia rodzinnego	16	15	24
Zawodowe specjalistyczne	3	3	3
<b>Razem</b>	<b>296</b>	<b>316</b>	<b>313-3*= 310</b>

\*3 dzieci wykazano 2-krotnie tj. w pogotowiu i zaw. rodz. zast.



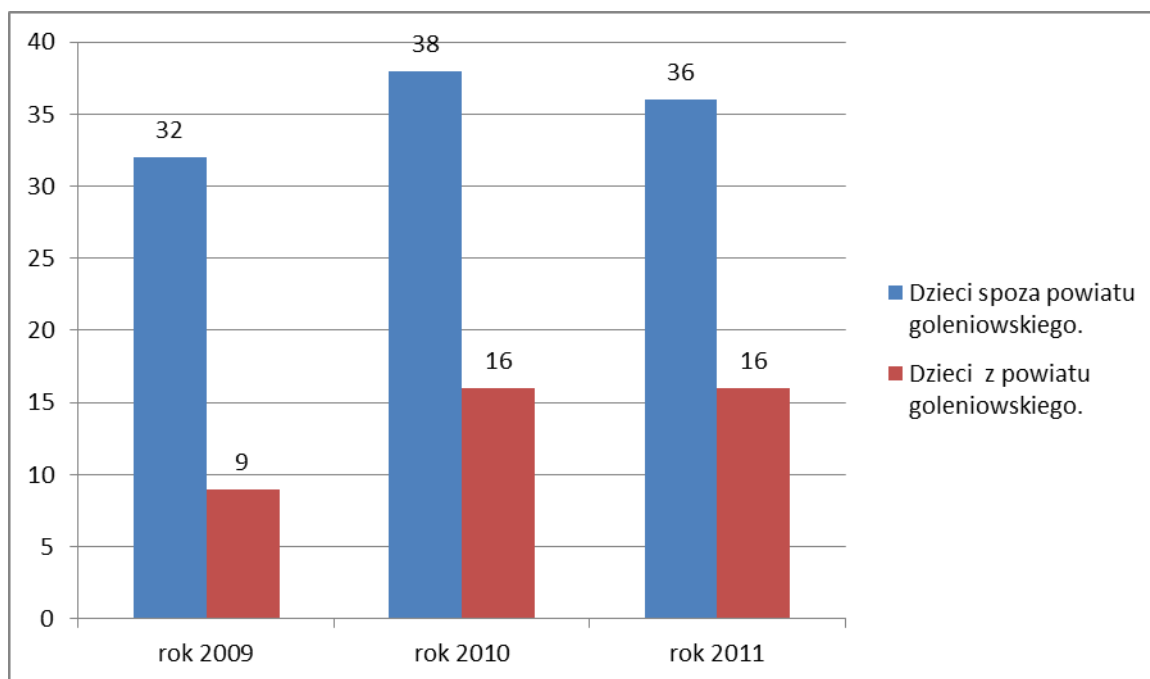
**2.4 Liczba dzieci umieszczonych (wg typów obowiązujących od 1 stycznia 2012r.) w rodzinach niezawodowych i zawodowych niebędących rodzinami o charakterze pogotowia rodzinnego i rodzinami specjalistycznymi.**

Liczba dzieci	Typ rodziny	
	Rodzina niezawodowa	Rodzina zawodowa
do 3 dzieci	42	4
4 dzieci		2
5 dzieci		3
6 dzieci		2
7 dzieci		1





**2.5 Liczba dzieci *spoza powiatu goleniowskiego* umieszczonych w rodzinach zastępczych na terenie powiatu goleniowskiego, liczba dzieci *z powiatu goleniowskiego* umieszczonych w rodzinach zastępczych na terenie innych powiatów w latach 2009 – 2011.**



### **3. Instytucjonalna piecza zastępcza w powiecie.**

#### **3.1 Wielofunkcyjna Placówka Opiekuńczo-Wychowawcza w Goleniowie z filią w Nowogardzie**

– zgodnie z programem naprawczym docelowa liczba miejsc w Placówce **62**, aktualnie liczba ta wynosi 73. W roku 2011 średnia miesięczna liczba wychowanków w Placówce wyniosła 69.

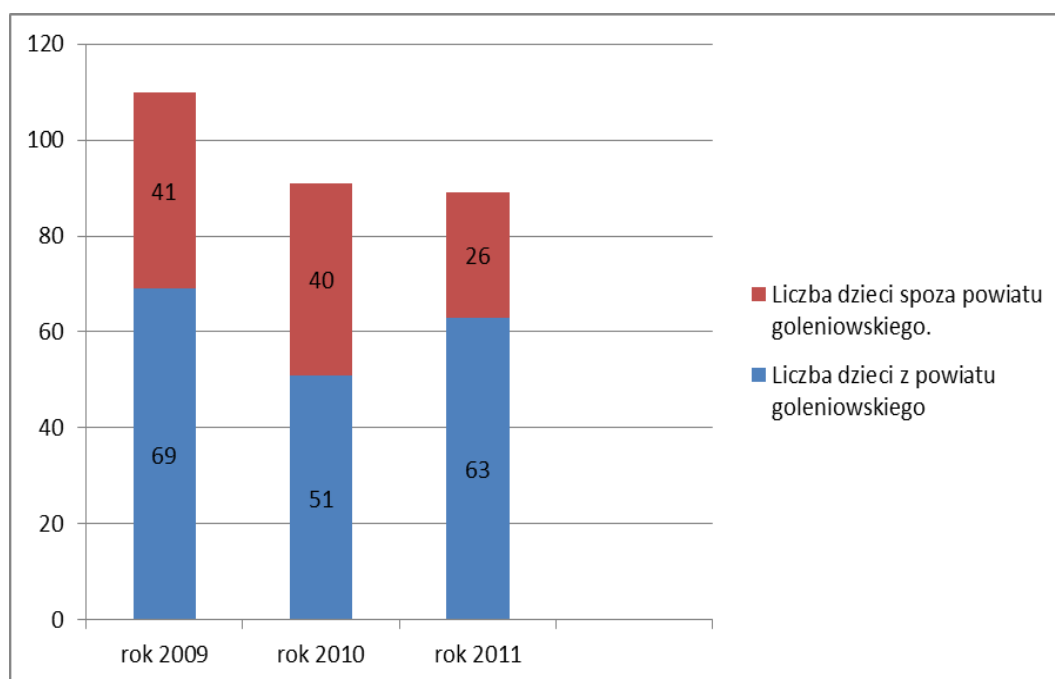
#### **3.2 Liczba dzieci z powiatu goleniowskiego umieszczonych w placówkach opiekuńczo-wychowawczych na terenie innych powiatów:**

Rok 2009	Rok 2010	Rok 2011
6	7	3

### 3.3 Liczba dzieci w Wielofunkcyjnej Placówce Opiekuńczo – Wychowawczej w Goleniowie w latach 2009 – 2011, w tym spoza powiatu goleniowskiego:

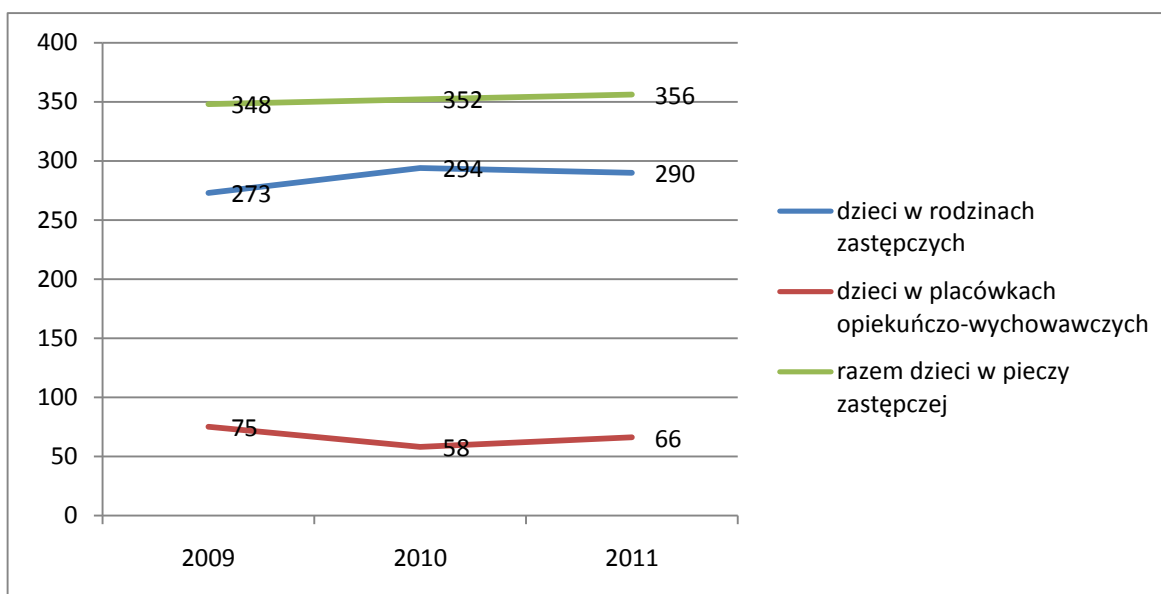
<b>Powiat pochodzenia dziecka</b>	<b>2009</b>	<b>2010</b>	<b>2011</b>
Powiat goleniowski	69	51	63
Inny powiat (porozumienia)	41	40	26
<b>Razem</b>	<b>110</b>	<b>91</b>	<b>89</b>

**Wykres: liczba dzieci z powiatu goleniowskiego i spoza powiatu w WPOW w Goleniowie w latach 2009-2011**



**4. Liczba dzieci z terenu powiatu goleniowskiego umieszczonych w pieczy zastępczej na terenie powiatu goleniowskiego i poza powiatem w latach 2009 – 2011.**

<b>Typ pieczy zastępczej</b>	<b>2009</b>	<b>2010</b>	<b>2011</b>
Wielofunkcyjna Placówka Opiekuńczo-Wychowawcza w Goleniowie	69	51	63
placówki opiekuńczo – wychowawcze poza powiatem	6	7	3
Rodziny zastępcze funkcjonujące na terenie powiatu goleniowskiego	264	278	274
Rodziny zastępcze funkcjonujące na terenie Innych powiatów	9	16	16
<b>Razem,</b>	<b>348</b>	<b>352</b>	<b>356</b>
w tym:	-----	-----	-----
- w placówkach opiekuńczo – wychowawczych,	75	58	66
- w rodzinach zastępczych	273	294	290



## **5. Wnioski z analizy pieczy zastępczej w powiecie w latach 2009 - 2011:**

1. W latach 2009 – 2011 liczba dzieci umieszczonych w rodzinach zastępczych i placówkach opiekuńczo – wychowawczych ma niewielką tendencję wzrostową mimo, że liczba rodzin oraz liczba osób w rodzinach, którym udzielono pomocy w Ośrodkach Pomocy Społecznej z terenu powiatu goleniowskiego w latach 2006 – 2010 w związku z bezradnością w sprawach opiekuńczo-wychowawczych ma tendencję malejącą. W Gminach Goleniów, Maszewo, Osina ma tendencję malejącą, w Gminach Nowogard i Stepnica utrzymuje się na zbliżonym poziomie, a tendencję wzrostową ma tylko w Gminie Przybiernów.
2. Z ogólnej liczby dzieci umieszczonych w pieczy zastępczej w roku 2011 81,46% stanowią dzieci umieszczone w rodzinach zastępczych, 18,54% w placówkach opiekuńczo-wychowawczych.
3. W roku 2011 w stosunku do roku 2009 nastąpił spadek liczby dzieci umieszczonych w placówkach opiekuńczo-wychowawczych o 12%.
4. W roku 2011 w stosunku do roku 2009 nastąpił wzrost liczby dzieci umieszczonych w rodzinach zastępczych o ok. 6%, a w stosunku do roku 2010 nastąpił spadek o 1,4%.
5. Liczba rodzin zastępczych zawodowych w latach 2009 – 2011 wzrosła z 14 do 16, co stanowi wzrost o ok. 14%.

## **6. Wnioski do programu:**

1. Należy rozwijać system rodzinnej pieczy zastępczej poprzez pozyskiwanie kandydatów na rodziny zastępcze zawodowe i niezawodowe.
2. Z uwagi na fakt, że nie wszystkie dzieci kwalifikują się do umieszczenia w rodzinnych formach pieczy zastępczej należy zachować system instytucjonalny.

## **III CEL POWIATOWEGO PROGRAMU ROZWOJU PIECZY ZASTĘPCZEJ NA LATA 2012– 2014**

**Za generalny cel (misję) Powiatowego Programu Rozwoju Pieczy zastępczej na lata 2012 – 2014 uznaje się:**

**„ Stworzenie warunków dla skutecznego rozwoju systemu pieczy zastępczej z ukierunkowaniem na rodzinne jej formy”**

Cele szczegółowe:

1. Zorganizowanie kompleksowego systemu rodzinnej oraz instytucjonalnej pieczy zastępczej.
2. Zapewnienie profesjonalnego wsparcia rodzinom i rodzinnym formom pieczy zastępczej.
3. Zorganizowanie systemu kwalifikowania kandydatów do prowadzenia rodzinnych form pieczy zastępczej.

#### **IV ZADANIA POWIATOWEGO PROGRAMU ROZWOJU PIELCZY ZASTĘPCZEJ NA LATA 2012 - 2014.**

1. Zapewnienie dzieciom pozbawionym opieki rodziców biologicznych pielczy zastępczej w rodzinach zastępczych, rodzinnych domach dziecka oraz w placówkach opiekuńczo – wychowawczych.
2. Ustalenie corocznego limitu rodzin zastępczych zawodowych.
3. Przyznawanie świadczeń na miesięczne utrzymanie dziecka w rodzinie zastępczej w trybie i na zasadach ustalonych w ustawie o wspieraniu rodziny i systemie pielczy zastępczej.
4. Zapewnienie wynagrodzeń dla rodziny zastępczej zawodowej.
5. Zapewnienie środków finansowych na utrzymanie rodziny pomocowej.
6. Zapewnienie środków – na zasadach określonych w ustawie - na utrzymanie lokalu mieszkalnego.
7. Oddzielenie wsparcia rodzin zastępczych od przyznawania świadczeń rodzinom i wychowankom poprzez utworzenie w strukturze PCPR Zespołu ds. Pielczy Zastępczej.
8. Zatrudnienie wymaganej, zgodnie z ustawą, liczby koordynatorów rodzinnej pielczy zastępczej.
9. Zatrudnienie - zgodnie z ustawą - osoby zajmującej się opieką i wychowaniem oraz osoby do pomocy przy sprawowaniu opieki nad dziećmi i przy pracach gospodarczych, na wniosek rodziny zawodowej.
10. W miarę zabezpieczonych w budżecie powiatu środków finansowych przyznawanie - na zasadach określonych w Zarządzeniu Nr 65/2012 Starosty Goleniowskiego z dnia 12 stycznia 2012r. w sprawie ustalenia Regulaminu zatrudniania osoby do pomocy oraz udzielania świadczeń dla rodziny zastępczej:
  - a. dofinansowania do wypoczynku poza miejscem zamieszkania dziecka w wieku od 6 do 18 roku życia,
  - b. świadczeń na pokrycie niezbędnych wydatków związanych z potrzebami przyjmowanego do rodziny dziecka,
  - c. świadczeń na pokrycie wydatków związanych z wystąpieniem zdarzeń losowych lub innych zdarzeń mających wpływ na jakość sprawowanej opieki,
  - d. świadczeń na pokrycie kosztów związanych z remontem lub ze zmianą lokalu w budynku wielorodzinnym lub domu rodzinnego.
11. Prowadzenie naboru kandydatów do pełnienia funkcji rodziny zastępczej zawodowej, rodziny zastępczej niezawodowej lub prowadzenia rodzinnego domu dziecka.
12. Kwalifikowanie osób kandydujących do pełnienia funkcji rodziny zastępczej zawodowej, rodziny zastępczej niezawodowej lub prowadzenia rodzinnego domu dziecka.
13. Organizowanie szkoleń dla kandydatów do pełnienia funkcji rodziny zastępczej zawodowej, rodziny zastępczej niezawodowej lub prowadzenia rodzinnego domu dziecka oraz dla kandydatów do pełnienia funkcji dyrektora placówki opiekuńczo-wychowawczej typu rodzinnego.
14. Zapewnienie rodzinom zastępczym oraz prowadzącym rodzinne domy dziecka szkoleń mających na celu podnoszenie ich kwalifikacji.
15. Zapewnienie pomocy i wsparcia rodzinom zastępczym, w szczególności w ramach grup wsparcia.
16. Prowadzenie poradnictwa ( także prawnego) i terapii dla osób sprawujących rodzinną pielczę zastępczą i ich dzieci oraz dzieci umieszczonych w pielczy zastępczej.

17. Współpraca z Gminnymi Zespołami Interdyscyplinarnymi.
18. Współpraca z Ośrodkami Pomocy Społecznej w zakresie udzielania pomocy dziecku umieszczonemu w pieczy zastępczej oraz na rzecz powrotu dziecka do rodziny biologicznej.
19. Współpraca z Sądami ich organami pomocniczymi oraz innymi instytucjami w zakresie oceny sytuacji dziecka umieszczonego w pieczy zastępczej.
20. Współpraca z organizacjami pozarządowymi działającymi na rzecz rodzin biologicznych i rodzin zastępczych.
21. Zapewnienie środków na funkcjonowanie instytucjonalnej pieczy zastępczej.
22. Zapewnienie środków na przyznanie pomocy pieniężnej na kontynuowanie nauki, usamodzielnienie i zagospodarowanie dla usamodzielnianych wychowanków pieczy zastępczej.
23. Zapewnienie wsparcia dla osób usamodzielnianych.
24. Dochodzenie należności od rodziców biologicznych za pobyt ich dzieci w pieczy zastępczej.
25. Pozyskiwanie środków zewnętrznych na realizację Programu.

## **V LIMIT RODZIN ZASTĘPCZYCH ZAWODOWYCH W LATACH 2012 -2014**

Limit rodzin zawodowych określony został na podstawie przeprowadzonej diagnozy oraz przy wzięciu pod uwagę możliwości finansowych Powiatu i przedstawia się następująco:

- 1. Rok 2012 – do 16 rodzin zastępczych zawodowych**, utworzenie 1 rodzinnego domu dziecka (z rodziny zawodowej, w której umieszczonych jest 7 dzieci),
- 2. Rok 2013 – do 17 rodzin zastępczych zawodowych i 2 rodzinne domy dziecka** (1 utworzony w 2012 i 1 w 2013 – z rodziny zawodowej, w której umieszczonych jest 6 dzieci),
- 3. Rok 2014 – do 18 rodzin zastępczych zawodowych i 3 rodzinne domy dziecka** (2 utworzone w latach 2012-2013 i 1 w roku 2014 – z rodziny zawodowej, w której umieszczonych jest 6 dzieci).

## **VI ŹRÓDŁA FINANSOWANIA PROGRAMU**

Źródłem finansowania zadań Powiatowego Programu Rozwoju Pieczy Zastępczej na lata 2012 – 2014 są środki finansowe :

- ✓ z budżetu Powiatu Goleniowskiego;
- ✓ z budżetu Państwa ( Ministra właściwego do spraw rodziny);
- ✓ z budżetów samorządów gminnych, zgodnie z art. 191 ust.8 ustawy,
- ✓ z budżetów powiatowych, zgodnie z art. 191 ust.4 ustawy
- ✓ z odpłatności rodziców biologicznych,
- ✓ pozyskane w ramach PO KL ze środków Europejskiego Funduszu Społecznego.

## **VII BENEFICJENCI PROGRAMU**

1. Dzieci przebywające w pieczy zastępczej.
2. Rodziny zastępcze i osoby prowadzące rodzinne domy dziecka.
3. Rodzice naturalni dzieci umieszczonych w pieczy zastępczej.
4. Osoby usamodzielniane.

5. Kandydaci do pełnienia funkcji rodziny zastępczej zawodowej, rodziny zastępczej niezawodowej lub prowadzenia rodzinnego domu dziecka.
6. Rodziny pomocowe sprawujące czasową opiekę nad dzieckiem pozbawionym opieki rodziców.

## **VIII REALIZATORZY PROGRAMU**

Koordynatorem Programu jest Powiatowe Centrum Pomocy Rodzinie w Goleniowie, które realizuje Program przy współpracy:

1. Rodzin zastępczych.
2. Rodzin pomocowych.
3. Placówek opiekuńczo- wychowawczych.
4. Policji.
5. Ośrodków Pomocy Społecznej.
6. Sędziów i Kuratorów Sądu Rejonowego Wydziału Rodzinnego.
7. Organizacji pozarządowych, Kościołów i związków wyznaniowych

## **IX MONITORING I EWALUACJA PROGRAMU**

Monitoring programu będzie polegał na zbieraniu danych dotyczących zrealizowanych zadań w ramach programu od podmiotów zaangażowanych w jego realizację, przez koordynatora programu: Powiatowe Centrum Pomocy Rodzinie w Goleniowie, w celu ocenienia czy program osiąga założone cele.

Przedmiotem ewaluacji będzie skuteczność podejmowanych działań głównie w oparciu o analizę założonych wskaźników.

Celem ewaluacji programu są następujące stwierdzenia:

Czy program stwarza możliwości postępu w zakresie rozwoju rodzin zastępczych?

Czy zagwarantowano wystarczające środki na realizację programu?

Czy do pieczy zastępczej trafiają tylko te dzieci, których rodzice mimo wsparcia ze strony Gminy nie wypełniają swoich obowiązków?

Czy współpraca z ośrodkiem pomocy społecznej (asystentem rodziny) z koordynatorem rodziny stwarza właściwe warunki do współdziałania rodziny biologicznej z rodziną zastępczą lub placówką opiekuńczo-wychowawczą?

Które metody pracy dały oczekiwane rezultaty, a które należy zmienić ?

W jakim stopniu warunki bazowe, wyposażenie w sprzęt i realizacja świadczeń oraz organizacja pracy gwarantują realizację założonych celów ?

Podstawę ewaluacji stanowić będą:

- ✓ wypowiedzi ustne partnerów i beneficjentów programu,
- ✓ plany pomocy dziecku,
- ✓ artykuły prasowe i zdjęcia,
- ✓ indywidualne programy usamodzielnienia,
- ✓ ocena sytuacji dziecka,
- ✓ wydane decyzje administracyjne dotyczące przyznanych świadczeń.

Dyrektor Powiatowego Centrum Pomocy Rodzinie będzie co roku przedkładał sprawozdanie merytoryczne i finansowe z realizacji Programu Zarządowi Powiatu w Goleniowie łącznie ze sprawozdaniem z działalności Powiatowego Centrum Pomocy Rodzinie.