

PROGRAM NAPRAWCZY WIELOFUNKCYJNEJ PLACÓWKI OPIEKUŃCZO-WYCHOWAWCZEJ W GOLENIOWIE Z FILIĄ W NOWOGARDZIE

na lata 2011-2012

WPROWADZENIE

Zgodnie z art.80 ustawy z dnia 12 marca 2004r. o pomocy społecznej (Dz.U.Nr 64, poz. 593z późn.zm.) placówki opiekuńczo-wychowawcze dzielą się na interwencyjne, rodzinne i socjalizacyjne. Całodobowa placówka opiekuńczo-wychowawcza może łączyć działania interwencyjne, socjalizacyjne i inne działania na rzecz pomocy dziecku i rodzinie przyjmując formę placówki wielofunkcyjnej.

Rozporządzenie Ministra Pracy i Polityki Społecznej z dnia 19 października 2007r. w sprawie placówek opiekuńczo-wychowawczych (Dz.U.Nr 201, poz. 1455) określa standardy usług oraz opieki i wychowania obowiązujące w placówkach opiekuńczo-wychowawczych, zgodnie z którymi w placówce zapewniającej całodobową opiekę ciągłą nie powinno jednocześnie przebywać więcej niż 30 dzieci.

Placówka winna znajdować się w budynku, który posiada :

- 1) pokoje mieszkalne 1-5-osobowe, właściwie oświetlone, o powierzchni zapewniającej przechowywanie rzeczy osobistych i swobodne korzystanie z wyposażenia, na które składają się co najmniej dla każdego dziecka:
 - a) łóżko lub tapczan,
 - b) szafka i lampka nocna,
 - c) szafa lub miejsce w szafie na przechowywanie rzeczy osobistych, odzieży i obuwia dostosowanych do pory roku,
 - d) zabawki,
- 2) łazienki z miejscem do prania i suszenia rzeczy osobistych i toalety, w ilości umożliwiającej korzystanie z nich w sposób zapewniający intymność i zgodność z zasadami higieny,
- 3) pomieszczenia do wypoczynku wyposażone w stoliki i krzesła, telewizor, gry, zabawki, książki (nie mniej niż jedno pomieszczenie na 10 dzieci.),
- 4) miejsce do cichej nauki,
- 5) kuchnię, jeżeli tego wymaga organizacja placówki,
- 6) aneksy kuchenne (nie mniej niż jeden aneks kuchenny na 10 dzieci);
- 7) jadalnię,
- 8) odpowiednio wyposażenie pomieszczenia do zajęć terapeutycznych i sportowych,
- 9) pokój gościnny,
- 10) gabinet pielęgniarski, o ile placówka zatrudnia personel medyczny.

Placówka winna stwarzać warunki do :

- 1) fizycznego, psychicznego i poznawczego rozwoju dziecka,
- 2) poszanowania podmiotowości dziecka, wysłuchiwanie jego zdania i w miarę możliwości uwzględniania jego wniosków we wszelkich dotyczących go sprawach oraz informowania dziecka o podejmowanych wobec niego działaniach,
- 3) zapewnienia poczucia bezpieczeństwa,
- 4) dbałości o poszanowanie i podtrzymanie związków emocjonalnych dziecka z rodzicami, rodzeństwem i z innymi osobami, zarówno spoza Placówki, jak i przebywającymi lub zatrudnionymi w Placówce,
- 5) uczenia nawiązywania więzi uczuciowych oraz związków interpersonalnych,
- 6) poszanowania potrzeb religijnych dziecka,
- 7) zapewnienia dzieciom warunków sprzyjających utrzymywaniu osobistych kontaktów z rodziną,
- 8) uczenia poszanowania tradycji i ciągłości kulturowej,
- 9) uczenia planowania i organizowania codziennych zajęć stosownie do wieku dziecka,
- 10) uczenia organizowania czasu wolnego, w tym uczestniczenia w zajęciach kulturalnych, rekreacyjnych i sportowych,
- 11) kształtowanie u dzieci nawyków i uczenia zachowań prozdrowotnych,
- 12) przygotowywania dzieci do ponoszenia odpowiedzialności za własne postępowanie oraz uczenia samodzielności w życiu,
- 13) wyrównywania deficytów rozwojowych dzieci,
- 14) uzgadniania istotnych decyzji dotyczących dziecka z jego rodzicami lub opiekunami prawnymi.

Wielofunkcyjna Placówka Opiekuńczo-Wychowawcza w Goleniowie z filią w Nowogardzie nie spełnia standardów określonych w rozporządzeniu w sprawie placówek opiekuńczo-wychowawczych stąd niezbędne jest podjęcie działań umożliwiających osiągnięcie przez Placówkę do końca 2012r. wymaganych standardów

I. PODSTAWOWE INFORMACJE O PLACÓWCE

- | | |
|---------------------|--|
| 1. Nazwa placówki: | Wielofunkcyjna Placówka Opiekuńczo-Wychowawcza w Goleniowie z filią w Nowogardzie |
| 2. Dyrektor | Magdalena Dudziak-Mużyło |
| 3. Organ prowadzący | Powiat Goleniowski |
| 4. Adres placówki: | 72-100 Goleniów ul. Mikołaja Reja 4 (grupa interwencyjna),
72-100 Goleniów ul. M.Dąbrowskiej 3 (grupa socjalizacyjna),
72-100 Goleniów ul. Jana Pawła II 10 j.w.
72-100 Goleniów ul.S.Żeromskiego 14 (gr. usamodzielnienia),
72-200 Nowogard ul.Jana Pawła II 1 (grupa socjalizacyjna),
72-200 Nowogard ul.Jana Pawła II 1a (grupa socjalizacyjna),
72-100 Goleniów ul. Dworcowa 1 - administracja |
| 5. Liczba miejsc: | 73 dla dzieci wymagających całodobowej opieki i wychowania w wieku do 18 lat. |

II. WARUNKI LOKALOWE

Wielofunkcyjna Placówka Opiekuńczo- Wychowawcza w Goleniowie z filią w Nowogardzie funkcjonuje na terenie dwóch miast Goleniowa i Nowogardu.

W Goleniowie mieszczą się 4 domy, w których mieszka łącznie 43 wychowanków.

Grupa interwencyjna zajmuje dom wolnostojący przy **ul. M.Reja 4** o powierzchni użytkowej 105m². Dom składa się z 5 pokoi, kuchni, 2 toalet, 1 łazienki oraz tarasu. W piwnicy znajduje się pralnia i suszarnia, pomieszczenie socjalne oraz podręczny magazyn.

Grupa socjalizacyjna- przy ul. M. Dąbrowskiej 3- mieści się w domu jednorodzinnym, wolnostojącym o powierzchni użytkowej 150 m² z zaadoptowanym poddaszem do celów mieszkalnych. W domu znajduje się 6 pokoi, 1 kuchnia, 2 łazienki z toaletami. W piwnicy znajduje się pralnia i suszarnia oraz podręczny magazyn.

Grupa socjalizacyjna – przy ul. Jana Pawła II 10- zajmuje dom jednorodzinnym o powierzchni 111m². W domu znajduje się 5 pokoi, 1 kuchnia, 2 łazienki z toaletami. W piwnicy mieści się pralnia, suszarnia oraz magazyn.

Grupa VI – usamodzielnienia zajmuje budynek czterokondygnacyjny o powierzchni mieszkalnej 110 m². W piwnicy znajduje się pralnia, suszarnia, kotłownia na gaz ziemny, pomieszczenie na rowery i sprzęt sportowy. Na parterze znajduje się kuchnia, salon z jadalnią, łazienka, duży taras. Na piętrze są trzy sypialnie dla 7 wychowanków i łazienka z toaletą oraz balkon.

W Nowogardzie, przy ul .Jana Pawła II 1 i 1A mieszczą się 2 nowo wybudowane domy, wolnostojące o powierzchni użytkowej 322,70m² każdy. Na piętrze znajduje się 6 pokoi dwuosobowych, 2 łazienki z toaletami oraz garderoba. Na parterze mieści się salon, pokój dla wychowanków niepełnosprawnych z przylegającą łazienką, pokój wychowawcy z łazienką i magazynkiem, kuchnia, spiżarka, toaleta oraz kotłownia i obszerny taras. Każdy z domków dysponuje także garażem z pomieszczeniem gospodarczym.

Stan wyposażenia domów

Pokoje wychowanków wyposażone są w tapczany, biurka, szafki, lampki nocne. Każdy z wychowanków ma miejsce do przechowywania rzeczy osobistych, zabawek. W pokojach znajduje się sprzęt RTV, kuchnie wyposażone są w sprzęt AGD, a pralnie w pralki oraz suszarkę.

Każdy z domków posiada telefon komórkowy służący zarówno wychowawcom jak i wychowankom, telewizję satelitarną oraz stały dostęp do Internetu.

III AKTUALNA STRUKTURA ORGANIZACYJNA PLACÓWKI I ZAKRES ŚWIADCZONYCH USŁUG

1. Zadania placówki:

Wielofunkcyjna Placówka Opiekuńczo-Wychowawcza w Goleniowie z filią w Nowogardzie zapewnia dziecku całodobową opiekę oraz wychowanie , realizując zadania przewidziane dla placówki socjalizacyjnej i placówki interwencyjnej, a także łączy działania terapeutyczne, interwencyjne i socjalizacyjne skierowane na dziecko i rodzinę dziecka.

2. Struktura wychowanków

Wielofunkcyjna Placówka Opiekuńczo – Wychowawcza w Goleniowie z filią w Nowogardzie jest całodobową placówką dla dzieci i młodzieży w wieku od 0 do 18 lat. Wychowankowie mieszkają w sześciu oddzielnych koedukacyjnych domach. W każdym domu zamieszkuje od 8 do 13 dzieci, nad którymi przez całą dobę sprawowana jest opieka pedagogiczna.

Lp.	Grupa	Liczba wychowanków		Ogółem
		Dziewczęta	Chłopcy	
1.	Interwencyjna	4	4	8
2.	Socjalizacyjna (M. Dąbrowskiej)	9	5	14
3.	Socjalizacyjna (J. Pawła II)	4	9	13
4.	Usamodzielnienia	6	5	11
5.	Nowogard- socjalizacyjna (J. Pawła II 1)	9	5	14
6.	Socjalizacyjna (Jana Pawła II 1A)	7	5	12
Razem				72

Stan liczebny dzieci przebywających w Placówce bardzo często się zmienia. Wychowankowie powracają do domów rodzinnych, są umieszczani w rodzinach zastępczych, innych placówkach lub usamodzielniani.

W Placówce przebywają dzieci zarówno z powiatu goleniowskiego jak i wychowankowie pochodzący z innych powiatów.

Stan wychowanków w Placówce ze względu na powiat, z którego pochodzą :

Powiat, miasto na prawach powiatu	Liczba dzieci przebywających
POWIAT GOLENIOWSKI	49
POWIAT PYRZYCKI	2
POWIAT STARGARDZKI	1
POWIAT MYŚLIBORSKI	1
POWIAT GRYFIŃSKI	1
POWIAT GORZOWSKI	10
POWIAT KOŁOBRZESKI	7
SZCZECIN	1
Ogółem:	72

3. Zaspakajanie podstawowych potrzeb wychowanków

1/ potrzeby bytowe

a/ żywienie

Dzieci przy pomocy wychowawcy przygotowują śniadania i kolacje z produktów zakupionych przez wychowawców. W Goleniowie i Nowogardzie obiady dostarczane są przez firmy cateringowe od poniedziałku do piątku. W soboty i niedziele obiady przygotowywane są przez wychowanków i wychowawców. Wyjątek stanowi grupa usamodzielnienia, w której wychowankowie przygotowują wszystkie posiłki samodzielnie we wszystkie dni tygodnia.

b/ odzież i obuwie

Wychowanek – w momencie przyścia do Placówki - zostaje zaopatrzony w niezbędną odzież i obuwie. Wychowawcy koordynatorzy zakupują wychowankom bielizną osobistą, obuwie i inną potrzebną odzież.

c/ utrzymywanie czystości

W Placówce przebywają dzieci, które samodzielnie dbają o higienę osobistą. Wychowankowie wyposażeni są w środki czystości (mydło, szampon, szczoteczki i pastę do zębów, grzebień).

Wychowawcy piorą odzież i pościel wychowanków, dopilnowują odpowiedniego wykonywania dyżurów przez dzieci, odpowiadają za utrzymywanie porządku w domach i wokół nich.

d/ świadczenie opieki medycznej.

Opiekę medyczną nad wychowankami sprawuje Niepubliczny Zakład Opieki Zdrowotnej POLMED w Goleniowie oraz PRAXIS, Przychodnia Przychodnia w Nowogardzie. Dzieci objęte są opieką pielęgniarską w przedszkolu oraz w szkołach, do których uczęszczają oraz – w razie potrzeby – opieką specjalistyczną (laryngologiczną, okulistyczną, psychiatryczną, stomatologiczną, ginekologiczną, alergologiczną, endokrynologiczną, nefrologiczną, kardiologiczną) w Szczecinie oraz Gryficach.

2/ usługi opiekuńcze - pomoc w załatwianiu spraw osobistych

Pomocy w załatwianiu spraw wychowankom udziela dyrektor, kierownik działu opiekuńczo-wychowawczego, pedagog, psycholog, pracownicy socjalni oraz wszyscy wychowawcy i pracownicy zatrudnieni w Placówce.

3/ usługi wspomagające

a/ udział w zajęciach kulturalnych, terapeutycznych i sportowych

W Placówce prowadzone są zajęcia wyrównawcze, korekcyjno- kompensacyjne, psychoedukacyjne. Wychowankowie uczęszczają do Centrum Animacji Młodzieży w Goleniowie i tam uczestniczą w treningu ART oraz wybranych przez siebie zajęciach dodatkowych. Dwóch wychowanków uczęszcza na zajęcia taneczne. Wychowankowie angażują się także w wielu kołach zainteresowań oraz zajęciach pozalekcyjnych organizowanych przez szkoły, do których uczęszczają.

Wychowankowie korzystają również z pomocy psychologiczno - pedagogicznej w Poradni Psychologiczno-Pedagogicznej w Goleniowie oraz Nowogardzie. Większość badań

psychologicznych wykonywanych jest na terenie Placówki przez psychologa, który prowadzi także wsparcie psychologiczne dla wychowanków.

Lokalizacja domów na terenie miejski pozwala także na swobodne korzystanie z boisk sportowych tzw. Orlików i ofert kierowanych do dzieci i młodzieży.

b/ usługi kulturalne i praktyki religijne

Wychowankowie korzystają z możliwości wyjścia, wyjazdu do kina bądź teatru. Uczestniczą w przedstawieniach teatralnych, wycieczkach organizowanych przez szkoły bądź przedszkola.

Wychowawcy przygotowują dzieci i młodzież do przyjęcia sakramentów- chrztu, I Komunii Św, bierzmowania. W uroczystościach, a następnie poczęstunku uczestniczą także bliskie dziecku osoby.

c/ stymulowanie nawiązywania, utrzymywania kontaktów z rodziną

Pracownik socjalny podejmuje działania w celu powrotu dziecka do rodziny. Stara się odtworzyć więzi rodzinne lub je wzmocnić. Uzgadnia istotne decyzje dotyczące dziecka z jego rodzicami lub opiekunami prawnymi.

Wychowawcy dbają o poszanowanie i podtrzymywanie związków emocjonalnych dziecka z rodzicami i rodzeństwem. Rodzice są zapraszani do Placówki na różnego rodzaju uroczystości.

Wychowankowie mają możliwość – za zgodą Sądu - wyjazdów do domów rodzinnych na wakacje, ferie, święta.

d/ zapewnienie przestrzegania praw dzieci

W Placówce obowiązuje regulamin organizacyjny, który określa m.in. prawa i obowiązki wychowanków oraz zawiera katalog nagród i kar stosowanych w Placówce.

4. zasoby kadrowe

1/ Struktura zatrudnienia

Nazwa działu		Liczba zatrudnionych
Dyrektor		1
Dział Opiekuńczo - Wychowawczy	pracownicy pedagogiczni - wychowawcy	32 (w tym 1 wychowawca na zastępstwo)
	specjaliści (pedagog, psycholog ,2 pracowników socjalnych)	5 (w tym 1 pedagog na zastępstwo)
Dział Administracyjno-Gospodarczy		5
Dział Finansowo-Księgowy		2
Razem zatrudnionych		45(w tym 2 osoby na zastępstwo)

2/ Kwalifikacje pracowników

Pracownicy	Wykształcenie				
	wyższe mgr	wyższe zaw.	średnie	zawodowe	podstawowe
Dyrektor	1				
Dział Opiekuńczo-Wychowawczy	28	8	1		
Dział Administracyjno-Gospodarczy	2	1		2	
Dział Finansowo-Księgowy	2				
Razem	33	9	1	2	

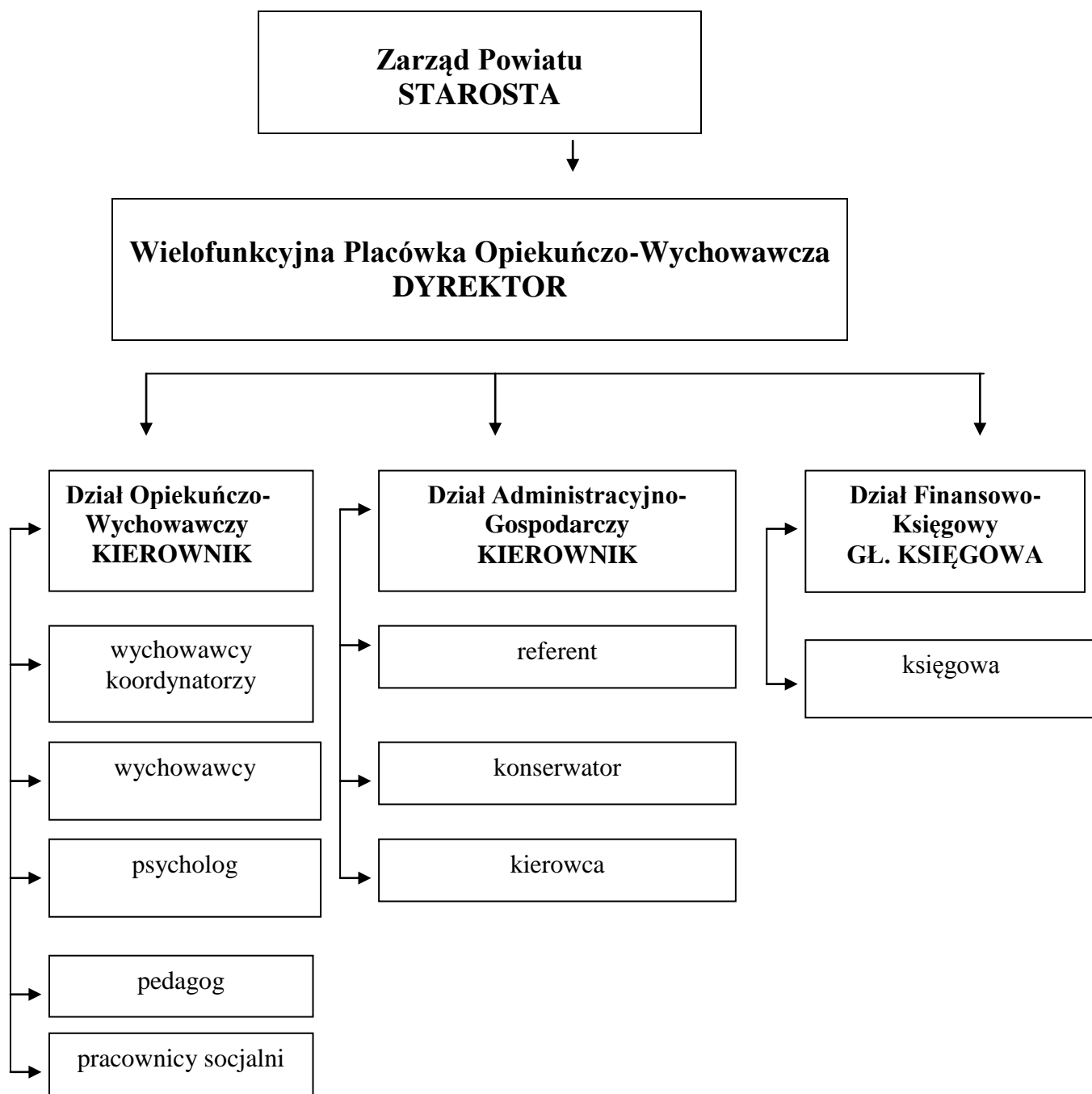
Obecnie w Placówce, oprócz wychowawców, zatrudnieni są specjaliści: 1 pedagogów, 1 psycholog, 2 pracowników socjalnych. Wspierają oni pracę wychowawców z dzieckiem i jego rodziną.

Pedagog jest w stałych kontakcie z Poradnią Psychologiczno - Pedagogiczną, Policją, szkołami, Ośrodkami Adopcyjno- Opiekuńczymi. Przygotowuje diagnozę indywidualną dziecka, prowadzi zajęcia wyrównawcze oraz korekcyjno- kompensacyjne. Wspiera wychowanków usamodzielnianych oraz współtworzy indywidualne plany pracy z dzieckiem.

Pracownik socjalny jest w stałych kontakcie z rodziną dziecka, pracownikami socjalnymi PCPR i OPS. Utrzymuje stały kontakt z sądami. Dokonuje analizy sytuacji rodzinnej dziecka, podejmuje działania w celu powrotu dziecka do rodziny, znalezienia rodziny przysposabiającej lub umieszczenia w rodzinnej opiece zastępczej.

Pracownicy Działu Opiekuńczo - Wychowawczego tworzą zespół do spraw okresowej oceny sytuacji dziecka, do zadań którego należy między innymi: ustalanie aktualnej sytuacji rodzinnej dziecka, analizy stosowanych metod pracy z dzieckiem i rodziną, modyfikowanie indywidualnego planu pracy, ocena stanu zdrowia dziecka i jego potrzeb, ocena zasadności pobytu dziecka w placówce,

**Schemat organizacyjny Wielofunkcyjnej Placówki Opiekuńczo-Wychowawczej
w Goleniowie z filią w Nowogardzie**



IV WNIOSKI

Wielofunkcyjna Placówka Opiekuńczo-Wychowawcza w Goleniowie z filią w Nowogardzie obejmuje całodobową opieką 73 wychowanków w wieku do 18 lat, w tym 28 zamieszkuje w 2 nowo wybudowanych przez Powiat domach w Nowogardzie. Ze względu na bardzo ograniczone możliwości finansowe Powiatu nie zdołano wybudować domów w Goleniowie i pozostali wychowankowie zostali przeprowadzeni w grudniu 2010r. z Mostów do wynajętych przez Powiat od osób fizycznych 4 domów jednorodzinnych na terenie Goleniowa.

Biorąc pod uwagę możliwości finansowe Powiatu, liczbę aktualnie przebywających w Placówce dzieci z terenu powiatu goleniowskiego oraz fakt, że przyjęte rozwiązanie ma charakter tymczasowy zachodzi bezwzględna potrzeba wybudowania na potrzeby WPOW 2 budynków, w tym jednego dla 14 wychowanków i jednego dla 20 wychowanków i zmniejszenia liczby miejsc w placówce do 62. Ilość ta zabezpieczy potrzeby powiatu w zakresie zapewnienia opieki i wychowania w placówce całodobowej dzieciom z naszego powiatu. Wiąże się jednak z koniecznością zmniejszenia zatrudnienia o 5 etatów wychowawców.

Dla osiągnięcia standardów niezbędnym jest także zatrudnienie w Dziale Opiekuńczo-Wychowawczym drugiego pedagoga, drugiego psychologa oraz terapeuty.

Zamierzonym efektem powyższych zmian jest osiągnięcie przez Placówkę do 2012 roku obowiązującego standardu opieki i wychowania, utrzymanie liczby miejsc w Placówce na poziomie zabezpieczającym potrzeby Powiatu w tym zakresie i zmniejszenie kosztów stałych funkcjonowania jednostki.

V. HARMONOGRAM DZIAŁAŃ NAPRAWCZYCH

Lp.	Zadania	Termin	Wartość szacunkowa	Odpowiedzialny za realizację	Uwagi
1.	zwiększenie zatrudnienia w Placówce o 1 etat pedagoga, 1 etat psychologa, 1 etat terapeuty przy równoczesnym zmniejszeniu zatrudnienia o 5 etatów w dziale opiekuńczo- wychowawczym i jednego etatu referenta	rok 2011- 2012	Oszczędności rzędu ok. 50.000,00zł	Dyrektor Placówki	
2.	opracowanie dokumentacji i uzyskanie zezwoleń na budowę 1 budynku wolnostojącego dla 20 wychowanków (gr. interwencyjna i usamodzielnienia)	rok 2011-2012	61.500,00zł	Starostwo Powiatowe w Goleniowie	
3.	kierowanie kadry Działu Opiekuńczo- Wychowawczego na specjalistyczne doszkącanie	rok 2011- 2012	8.000,00zł	Dyrektor Placówki	
4.	budowa obiektu, o których mowa w pkt 2,	rok 2011-2012	2.300.000,00zł	Starostwo Powiatowe w Goleniowie	
5.	Budowa obiektu dla 14 wychowanków	Rok 2011	972.022,84zł	Starostwo Powiatowe w Goleniowie	
6.	Doposażenie nowo wybudowanych obiektów Placówki w meble kuchenne i inne stałe zabudowy	rok 2011- 2012	134.957,00zł	Dyrektor Placówki	