

*Informacja Komendanta Powiatowego Państwowej Straży Pożarnej w Goleniowie
o stanie bezpieczeństwa powiatu goleniowskiego w zakresie ochrony
przeciwpożarowej w 2022 roku*

Spis treści

| | |
|---|-----------|
| Rozdział I – Ogólna charakterystyka powiatu goleniowskiego | 3 |
| Wprowadzenie..... | 3 |
| Rozdział II – Działania kontrolno-rozpoznawcze, profilaktyczne i edukacyjne | 6 |
| Charakterystyka zagrożenia powiatu..... | 6 |
| Zagrożenia powiatu z wiązane z rodzajem zabudowy..... | 6 |
| Wysokość budynków..... | 7 |
| Kategoria zagrożenia ludzi | 8 |
| Zagrożenia związane z funkcjonującymi zakładami przemysłowymi | 8 |
| Czynności kontrolno-rozpoznawcze | 14 |
| Działania profilaktyczno-propagandowe | 15 |
| Zagrożenia związane z występowaniem kompleksów leśnych | 18 |
| Rozdział III – działania operacyjno-kwatermistrzowskie..... | 21 |
| Stanowisko Kierowania Komendanta Powiatowego Państwowej Straży Pożarnej w Goleniowie..... | 26 |
| Obsługa zgłoszeń alarmowych..... | 29 |
| Zabezpieczenie operacyjne powiatu..... | 30 |
| Odwody operacyjne KSRG | 32 |
| Ratownictwo specjalistyczne oraz rozmieszczenie grup..... | 32 |
| Stan osobowy jednostek OSP | 34 |
| Bezpieczeństwo i higiena służby..... | 35 |
| Stan wyposażenia Komendy w sprzęt | 36 |
| Przekazanie przez KP PSP w Goleniowie pojazdów dla OSP w 2022 roku | 38 |
| Dotacje dla OSP | 38 |



| | |
|---|----|
| Działania KP PSP w Goleniowie w związku z pomocą uchodźcom wojennym z Ukrainy | 39 |
| | 40 |
| Działania KP PSP w Goleniowie w związku z katastrofą ekologiczną na rzece Odrze..... | 41 |
| Rozdział IV – Działania ratownicze..... | 42 |
| Interwencje | 42 |
| Statystyka zdarzeń ratowniczo-gaśniczych..... | 42 |
| Rozdział V – Samodzielne stanowisko pracy ds. Kadr..... | 59 |
| Rozdział VI – Działania finansowe..... | 65 |
| Rozdział VII - Wnioski wynikające z analizy zabezpieczenia operacyjnego, wpływające na poprawę stanu bezpieczeństwa | 68 |



Rozdział I – Ogólna charakterystyka powiatu goleniowskiego

Wprowadzenie

Powiat Goleniowski położony jest w zachodniej części województwa zachodniopomorskiego i obejmuje sześć gmin, a mianowicie cztery gminy miejsko-wiejskie: Goleniów (36088 mieszkańców), Maszewo (8777 mieszkańców), Nowogard (24634 mieszkańców), Stepnica (4883 mieszkańców) oraz dwie gminy wiejskie: Osina (3034 mieszkańców) i Przybiernów (5005 mieszkańców). Powiat zajmuje powierzchnię 1 617 km² i według danych Głównego Urzędu Statystycznego w dniu 31 grudnia 2019 r. powiat goleniowski zamieszkiwało 82.421 osób: 40.717 mężczyzn i 41.704 kobiety. Liczba ludności powiatu goleniowskiego, powierzchnia gmin oraz gęstość zaludnienia w rozbiu na Gminy w roku 2019 przedstawiona jest w poniższej tabeli:

| Nazwa gminy | Powierzchnia w km ² | Liczba ludności | Gęstość zaludnienia na 1 km ² |
|--------------------|--------------------------------|-----------------|--|
| Goleniów | 443 | 36.088 | 81 |
| Maszewo | 210 | 8.777 | 42 |
| Nowogard | 339 | 24.634 | 73 |
| Osina | 102 | 3.034 | 30 |
| Przybiernów | 229 | 5.005 | 22 |
| Stepnica | 293 | 4.883 | 17 |
| Ogółem | 1.616 | 82.421 | 51 |



W powiecie goleniowskim znajdują się cztery miasta, tj.: Goleniów, Maszewo, Nowogard i Stepnica oraz liczne wsie, kolonie, osady, osady leśne, a także przysiółki.

Przez powiat przebiegają dwa główne szlaki komunikacji drogowej (droga krajowa S3 Szczecin – Świnoujście i nr S6 Szczecin – Gdańsk) oraz komunikacji kolejowej (Szczecin – Świnoujście i Szczecin – Kołobrzeg). Szczególne zagrożenie stwarza transport drogowym przebiegający drogami krajowymi S3 oraz S6, które są intensywnie obciążone ruchem kołowym. Na drogach tych odbywa się także transport materiałów niebezpiecznych. Corocznie zaobserwować można znaczącą ilość wypadków i kolizji, zwłaszcza w okresach wzmożonego ruchu turystycznego w miesiącach letnich, kiedy drogą krajową nr 3 przejeżdża nawet do 30 000 pojazdów na dobę.

Na terenie powiatu funkcjonuje ok. 7300 podmiotów gospodarczych. Duże znaczenie w gospodarce powiatu odgrywa rolnictwo, natomiast czołową gałęzią gospodarki jest przemysł drzewny i meblarski. Na terenie gminy Goleniów utworzono Goleniowski Park Przemysłowy o pow. 405 ha. Znajduje się on w Łozienicy przy drodze krajowej nr 3. GPP jest terenem w pełni uzbrojonym technicznie. Posiada również systematycznie rozbudowywaną sieć dróg wewnętrznych przeznaczonych dla ciężkiego transportu. Na jego terenie ulokowało się prawie 50 firm, z których ponad połowa prowadzi produkcję. Pozostałe znajdują się w różnych stadiach budowy. Działalność już prowadzą firmy zajmujące się przetwórstwem rolnym, produkcją żywności, obróbką skór, konfekcjonowaniem i obróbką kamieni dekoracyjnych, produkcją przędzy dywanowej, tapet, artykułów higienicznych, produkcją naczip i przyczep, kadłubów do jachtów, montażem sprzętu komputerowego, oraz łopat dla siłowni wiatrowych.

Z przeprowadzonej analizy zagrożeń dla powiatu goleniowskiego wynika jednoznacznie, że największy stopień zagrożenia występuje na terenie gminy Goleniów (Z_{IVG}). Wynika to przede wszystkim z faktu zcentralizowania zakładów przemysłowych na terenie miasta Goleniów i na terenach Goleniowskiego Parku Przemysłowego. Lesistość gminy kształtuje się na poziomie 49,31%, a same lasy zakwalifikowane są do pierwszej i drugiej kategorii zagrożenia pożarowego. Przez teren gminy Goleniów przebiegają drogi krajowe S3 i S6. Duże natężenie ruchu drogowego, przewóz materiałów niebezpiecznych, węzeł komunikacyjny tras S3 i S6 powoduje zwiększone zagrożenie na terenie gminy. Na terenie gminy znajduje się również lotnisko zaliczone do 7 kategorii oraz



przebiegają rurociągi z gazem. Statystyki roczne przeprowadzanych działań ratowniczo – gaśniczych potwierdzają, że główny ciężar zagrożeń spoczywa na terenie tej gminy.

Do kategorii zagrożenia Z_{IIIG} zaliczamy gminy: Nowogard, Przybiernów, Stepnica, natomiast do kategorii zagrożenia Z_{IIG} zaliczamy gminę Maszewo i Osina.

W przypadku gmin Przybiernów i Stepnica zagrożenie to podyktowane jest dużym zalesieniem zakwalifikowanym do pierwszej kategorii zagrożenia pożarowego. Przez teren gminy Nowogard i Osina przebiega trasa krajowa S6, a gminy Przybiernów trasa krajowa S 3. Przez teren gminy Stepnica i Nowogard przebiegają również rurociągi z gazem. W przypadku gminy Stepnica zagrożenie potęguje lokalizacja gminy nad Zalewem Szczecińskim i związane z tym duże zagrożenie utonięciami i wypadkami na akwenie wodnym. Zagrożenie gminy Maszewo wynika przede wszystkim z przebiegającego przez ten teren rurociągu z gazem oraz zalesienia zaliczonego do drugiej kategorii zagrożenia. W przypadku gminy Osina jest to lokalizacja w promieniu operacyjnym lotniska 7 kategorii oraz przebiegający rurociąg z gazem.

W 2019 roku na terenie powiatu znajdowało się 13327 budynków mieszkalnych, a w nich w sumie 28021 mieszkań. W zasobach gmin znajdowały się 303 mieszkania socjalne, najwięcej w gminach Goleniów (125) i Nowogard (84).

W 2019 roku z sieci wodociągowej korzystało 93,9% mieszkańców powiatu, z kanalizacyjnej 73%, a z gazowej 56,7%. Długość czynnej sieci rozdzielczej wodociągowej wynosiła 691,3 km, a sieci kanalizacyjnej 404,1 km. Do sieci gazowej podłączonych było 21652 gospodarstw domowych.

W energię elektryczną mieszkańcy powiatu zaopatrywani są za pośrednictwem magistrali o znaczeniu krajowym (linia o napięciu 400 kV Krajnik-Dunowo i Morzyczyn-Dunowo) i wojewódzkim (linia o napięciu 220 kV Morzyczyn-Raław i o napięciu 110 kV GPZ Załom-GPZ Goleniów, Morzyczyn-Maszewo, Morzyczyn-Łobez, Maszewo-Nowogard). Poszczególne miejscowości zasilane są liniami o napięciu (10-15kV). Dalej do odbiorców energia przesyłana jest przy pomocy linii niskiego napięcia zasilanej przy pomocy stacji transformatorowych.



Rozdział II – Działania kontrolno-rozpoznawcze, profilaktyczne i edukacyjne

Charakterystyka zagrożenia powiatu

Zagrożenia powiatu z wiązane z rodzajem zabudowy

Dominującą zabudową na terenie powiatu goleniowskiego jest zabudowa mieszkaniowa jedno i wielorodzinna. Zgodnie z obowiązującymi przepisami techniczno–budowlanymi zaliczamy ją do kategorii zagrożenia ludzi ZL IV. Głównymi zagrożeniami w tym typie zabudowy są: nieczyszczone przewody kominowe, nagromadzone materiały palne w piwnicach oraz strychach, drewniana konstrukcja dachu, niesprawne technicznie instalacje użytkowe (elektryczna, gazowa, odgromowa), liczne dobudówki drewniane, szopki itp. oraz istniejące na poszyciu dachowym wadliwe instalacje fotowoltaiczne.



Konstrukcja drewniana budynku mieszkalnego

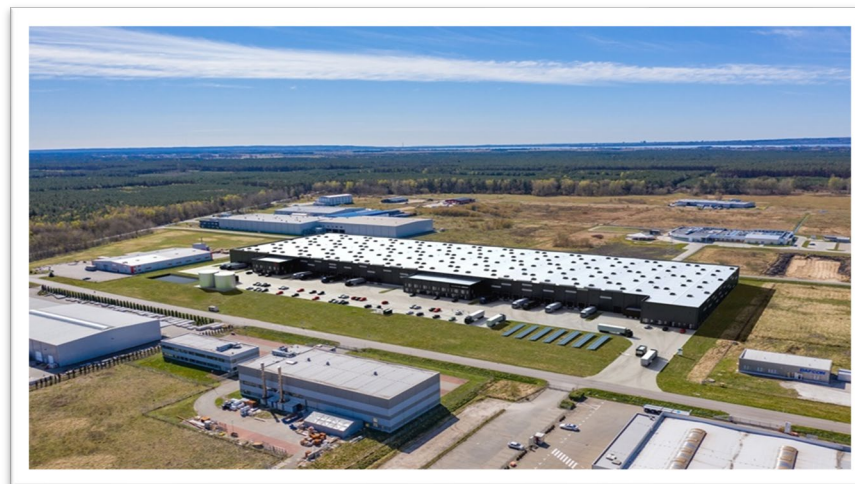


Instalacja fotowoltaiczna zlokalizowana na dachu

Na terenie powiatu licznie występuje zabudowa produkcyjno-magazynowa stwarzająca zagrożenie poprzez: magazynowanie wszelkich materiałów oraz cieczy palnych wykorzystywanych do procesu technologicznego różnego rodzaju zakładów, niesprawne instalacje i urządzenia przeciwpożarowe. Kolejną zabudową, która licznie występuje na terenie zakładu jest zabudowa zagrodowa w gospodarstwach rolnych oraz hodowlanych, w których również występuje duże nagromadzenie materiałów palnych oraz często wadliwe instalacje użytkowe obiektu.



Budynki inwentarskie do hodowli drobiu



Budynek produkcyjno-magazynowy

Wysokość budynków

W powiecie goleniowskim występują głównie budynki niskie. W miastach gminnych występują budynki średniowysokie, do których należą m. in. budynki w kategorii zagrożenia ludzi: ZL II (szpitale, domy pomocy społecznej), ZL V (bloki mieszkalne) oraz niektóre budynki produkcyjno-magazynowe.

Kategoria zagrożenia ludzi

Zgodnie z kategoriami zagrożenia ludzi ZL w powiecie najczęściej występuje budynków zakwalifikowanych do kategorii ZL IV, do których zaliczamy budynki mieszkalne oraz ZL III, a więc budynki użyteczności publicznej (szkoły, restauracje, urzędy, poczty itp.).

W każdej większej miejscowości występują budynki w kategorii ZL II, do których należą żłobki, przedszkola, szpitale, a więc budynki przeznaczone dla ludzi o ograniczonej zdolności poruszania się oraz ZL I -budynki użyteczności publicznej z wydzielonymi pomieszczeniami, w których może przebywać jednocześnie ponad 50 osób, które nie są stałymi użytkownikami obiektu (supermarkety itp.).

Ze względu na wiele miejsc pracy w licznych zakładach produkcyjnych istnieje wiele budynków zakwalifikowanych do kategorii ZL V- do zamieszkania zbiorowego.

Zagrożenia związane z funkcjonującymi zakładami przemysłowymi

Na terenie powiatu goleniowskiego rozwinął się szczególnie przemysł drzewny, z którego funkcjonowaniem wiążą się zagrożenia pożarowe i wybuchowe. Ciągła modernizacja procesów produkcyjnych i podejmowane systemy zabezpieczeń w tych zakładach powodują znaczne ograniczenie możliwości powstania pożarów, ale mimo to jest to nadal gałąź produkcji powodująca duże zagrożenie.

Poniższe zestawienie tabelaryczne zawiera spis najważniejszych zakładów przemysłowych na terenie poszczególnych gmin z uwzględnieniem potencjalnych zagrożeń związanych z ich funkcjonowaniem.



Informacja o stanie bezpieczeństwa powiatu goleniowskiego w zakresie ochrony przeciwpożarowej

| Lp. | Nazwa zakładu | Lokalizacja | Profil Produkcji | Potencjalne zagrożenia |
|------------|---|---------------------------|---|--|
| 1 | IKEA Industry Poland Sp. z o. o. | Goleniów | Obróbka drewna, składowanie drewna i wyrobów gotowych | Znaczne obciążenie ogniowe związane z nagromadzeniem dużej ilości materiału palnego; zagrożenie wybuchem w procesie obróbki drewna (pył); ciecze łatwopalne stosowane w procesie produkcji (bejce, farby, lakiery) |
| 2 | SERWACH S. J. | Goleniów | Produkcja opakowań z tektury falistej | Znaczne obciążenie ogniowe związane z nagromadzeniem dużej ilości materiału palnego |
| 3 | Eviosys Packaging Polska Sp. z o.o. | Goleniów | Produkcja opakowań blaszanych | Lakiery i rozpuszczalniki stosowane w procesie produkcji; olej napędowy wykorzystywany w procesie suszenia wyrobów gotowych; zbiorniki z gazem przeznaczone do celów grzewczych |
| 4 | PRO Logis | Łozienica GPP | Powierzchnie magazynowe m. in. firmy IKEA Industry, Bridgestone | Nagromadzenie znacznej ilości materiałów palnych stwarzających zagrożenie pożarowe, toksyczne, dymotwórcze |
| 5 | Zakłady Chemiczne | Goleniów | Produkcja wyrobów gumowych | Nagromadzenie znacznej ilości materiałów syntetycznych stwarzających zagrożenie pożarowe, toksyczne, dymotwórcze |
| 6 | LM Wind Power Sp. z o. o. | Łozienica GPP | Zakład produkcji śmigieł elektrowni wiatrowych | Nagromadzenie znacznej ilości materiałów syntetycznych stwarzających zagrożenie pożarowe, toksyczne, dymotwórcze |
| 7 | MONDI Packaging SA | Kliniska (gmina Goleniów) | Produkcja tektury i opakowań | Znaczne obciążenie ogniowe związane z nagromadzeniem dużej ilości materiału palnego |
| 8 | Technologia Tworzyw Sztucznych Sp. z o.o. | Łozienica GPP | Produkcja kadłubów jachtów z tworzyw sztucznych | Nagromadzenie znacznej ilości materiałów syntetycznych i cieczy łatwopalnych stwarzających zagrożenie pożarowe, wybuchowe, toksyczne, dymotwórcze |



Informacja o stanie bezpieczeństwa powiatu goleniowskiego w zakresie ochrony przeciwpożarowej

| | | | | |
|----|----------------------------------|-------------------------|--|---|
| 9 | ANCRA POL Sp. z o.o. | Goleniów | Produkcja systemów do mocowania ładunków w transporcie | Nagromadzenie znacznej ilości materiałów syntetycznych stwarzających zagrożenie pożarowe, toksyczne, dymotwórcze |
| 10 | Dancoal Sp. z o. o. | Łozienica GPP | Produkcja węgla drzewnego i brykietu | Znaczne obciążenie ogniowe związane z nagromadzeniem dużej ilości materiału palnego |
| 11 | Sia Abrasives Polska Sp. z o.o. | Łozienica GPP | Produkcja materiałów ściernych | Nagromadzenie znacznej ilości materiałów palnych używanych w procesie produkcji (papier, klej (spoiwo) materiału ściernego) |
| 12 | Panattoni Park | Łozienica GPP | Hale magazynowe i logistyczne | Nagromadzenie znacznej ilości różnorodnych materiałów stwarzających zagrożenie pożarowe, toksyczne, dymotwórcze |
| 13 | IKEA Industry Poland Sp. z o. o. | Stepnica | Obróbka drewna, składowanie drewna i wyrobów gotowych | Znaczne obciążenie ogniowe związane z nagromadzeniem dużej ilości materiału palnego; zagrożenie wybuchem w procesie obróbki drewna (pył); ciecz łątwopalne stosowane w procesie produkcji (bejce, farby, lakiery) |
| 14 | WELET Company Sp. zo.o. | Maszewo | Produkcja stolarki okiennej i drzwiowej z drewna i PCV | Nagromadzenie znacznej ilości materiałów syntetycznych stwarzających zagrożenie pożarowe, toksyczne, dymotwórcze |
| 15 | Solbet | Rurka | Produkcja betonu komórkowego | Znaczne zagrożenie związane z posiadaniem dużej ilości wiązków chemicznych |
| 16 | Tartak "REGA" | Węgorzyce (gmina Osina) | Obróbka drewna, składowanie drewna i wyrobów gotowych | Znaczne obciążenie ogniowe związane z nagromadzeniem dużej ilości materiału palnego; zagrożenie wybuchem w procesie obróbki drewna (pył) |
| 17 | DREWPOL | Osina | Obróbka drewna, składowanie drewna i wyrobów gotowych | Znaczne obciążenie ogniowe związane z nagromadzeniem dużej ilości materiału palnego; zagrożenie wybuchem w procesie obróbki drewna (pył); ciecz łątwopalne stosowane w procesie produkcji (bejce, farby, lakiery) |



Informacja o stanie bezpieczeństwa powiatu goleniowskiego w zakresie ochrony przeciwpożarowej

| | | | | |
|----|---|---|--|--|
| 18 | Politechnik Sp. z o.o. | Rokita (gmina Przybiernów) | Obróbka drewna, składowanie drewna i wyrobów gotowych | Znaczne obciążenie ogniowe związane z nagromadzeniem dużej ilości materiału palnego; zagrożenie wybuchem w procesie obróbki drewna (pył); ciecze łatwopalne stosowane w procesie produkcji (bejce, farby, lakiery) |
| 19 | Autoneum Poland Sp. z o. o. | Nowogard | Produkcja wygłuszeń samochodowych | Nagromadzenie znacznej ilości materiałów syntetycznych stwarzających zagrożenie pożarowe, toksyczne, dymotwórcze |
| 20 | Chemical Alliance Polska Sp. z o. o. | Łozienica GPP | Produkcja lakierów i szpachli samochodowych | Nagromadzenie znacznej ilości materiałów syntetycznych i cieczy łatwopalnych stwarzających zagrożenie pożarowe, wybuchowe, toksyczne, dymotwórcze |
| 21 | Bestseller Sp. z o. o. | Łozienica GPP | Dystrybucja ubrań, akcesoriów modowych | Nagromadzenie znacznej ilości materiałów syntetycznych stwarzających zagrożenie pożarowe, toksyczne, dymotwórcze |
| 22 | GDR Sp. z o. o. | Łozienica GPP | Produkcja opakowań tekturowych | Znaczne obciążenie ogniowe związane z nagromadzeniem dużej ilości materiału palnego |
| 23 | STOK Emballering Poland Sp. z o. o. | Łozienica GPP | Produkcja opakowań tekturowych | Znaczne obciążenie ogniowe związane z nagromadzeniem dużej ilości materiału palnego |
| 24 | GLANCOS – Poland Sp. Z o. o. | Łozienica GPP | Fabryka chemiczno – kosmetyczna | Znaczne obciążenie ogniowe związane z nagromadzeniem dużej ilości materiału palnego |
| 25 | PETROLO Sp. o. o. | Port Lotniczy Szczecin - Goleniów | Stacja paliwa lotniczego | 300 m3 paliwa lotniczego stwarzającego zagrożenie wybuchem i pożarem |



Informacja o stanie bezpieczeństwa powiatu goleniowskiego w zakresie ochrony przeciwpożarowej

| | | | | |
|----|--|---------------|---|--|
| 26 | Thermoplastic Winding Systems Goleniów Sp. z o. o. | Łozienica GPP | Produkcja zbiorników ciśnieniowych z tworzywa sztucznego | Nagromadzenie znacznej ilości materiałów syntetycznych stwarzających zagrożenie pożarowe, toksyczne, dymotwórcze |
| 27 | Tłocznia gazu Goleniów | Budno | Tłocznia gazu ziemnego | Instalacje i urządzenia technologiczne stwarzające zagrożenie wybuchem |
| 28 | Hultafors Group Logistick Sp. z o. o. | Łozienica GPP | Hale magazynowe i logistyczne | Nagromadzenie znacznej ilości różnorodnych materiałów stwarzających zagrożenie pożarowe, toksyczne, dymotwórcze |
| 29 | ABENA Polska Sp. z o. o. | Łozienica GPP | Magazynowanie i konfekcjonowanie artykułów higienicznych | Znaczne obciążenie ogniowe związane z nagromadzeniem dużej ilości materiału palnego |
| 30 | STOP CO2 Sp. z o. o. S. K. | Miłowo | Produkcja peletu (materiał opałowy o wysokiej wydajności energetycznej) | Znaczne obciążenie ogniowe związane z nagromadzeniem dużej ilości materiału palnego |
| 31 | MARSEL Sp. z o. o. | Goleniów | Produkcja stolarki okiennej i drzwiowej z PCV | Nagromadzenie znacznej ilości materiałów syntetycznych stwarzających zagrożenie pożarowe, toksyczne, dymotwórcze |
| 32 | Abapapier Sp. z o. o. | Komarowo | Drukarnia materiałów promocyjnych | Nagromadzenie znacznej ilości materiałów palnych |
| 33 | Mowi Poland S.A. | Łozienica GPP | Produkcja składników odżywczych z łososia | Nagromadzenie znacznej ilości materiałów oraz cieczy palnych |
| 34 | Superdrop. S.A. | Łozienica GPP | Produkcja wyrobów drobiowych oraz rybnych | Nagromadzenie znacznej ilości materiałów palnych, instalacja amoniaku |
| 35 | Eurokey Recycling Limited Sp. z o. o. | Łozienica GPP | Magazynowanie i sortowanie odpadów | Nagromadzenie znacznej ilości różnorodnych materiałów stwarzających zagrożenie pożarowe, toksyczne, dymotwórcze |



| | | | | |
|----|-------------------|---------------|-------------------------------|--|
| 36 | FIEGE Sp. z o. o. | Łozienica GPP | Hale magazynowe i logistyczne | Nagromadzenie znacznej ilości różnorodnych materiałów stwarzających zagrożenie pożarowe, toksyczne, dymotwórcze |
| 37 | JMB Sp. z o. o. | Nowogard | Produkcja pianki | Nagromadzenie znacznej ilości materiałów syntetycznych stwarzających zagrożenie pożarowe, toksyczne, dymotwórcze |

Z powyższego zestawienia wynika jednoznacznie, że znaczące zakłady przemysłowe są zlokalizowane głównie w okolicach lub bezpośrednio na terenie większych miejscowości powiatu. Niewątpliwym plusem takiej sytuacji jest mała odległość od JRG PSP oraz OSP w KSRG.

Na terenie powiatu znajduje się szereg zakładów przemysłowych. Brak jest zakładów, które z uwagi na prowadzoną działalność kwalifikowałyby się jako Zakłady Zwiększonego Ryzyka (**ZZR**) lub Zakłady Dużego Ryzyka (**ZDR**).

Analizując profil produkcyjny poszczególnych zakładów i związane z tym zagrożenie pożarowe można stwierdzić, że decydujące znaczenie z uwagi na znaczną gęstość obciążenia ogniowego mają zakłady przemysłu drzewnego. Zakłady zajmują się głównie obróbką drewna i produkcją mebli z tego surowca. Materiał dostarczany jest do firm transportem drogowym. W procesach produkcyjnych zakładów możemy wyróżnić następujące materiały: drewno, farby, bejce i lakiery, używane do pakowania kartony, folie, styropian, tworzywa sztuczne i elementy gumowe.

Podsumowując, do głównych zagrożeń pożarowych związanych z funkcjonowaniem tych zakładów możemy zaliczyć:

- znaczne nagromadzenie materiałów palnych związane z magazynowaniem drewna i wyrobów gotowych i wynikająca z tego duża gęstość obciążenia ogniowego,
- zagrożenie wybuchem związane z wykorzystaniem w procesie produkcji cieczy łatwopalnych oraz powstawaniem pyłu drzewnego w procesie obróbki drewna,
- magazynowanie materiałów łatwopalnych wykorzystywanych w procesie technologicznym.



Czynności kontrolno-rozpoznawcze

Do najważniejszych zadań komórki kontrolno-rozpoznawczej należą:

- kontroli przestrzegania przepisów przeciwpożarowych;
- oceny zgodności z wymaganiami ochrony przeciwpożarowej rozwiązań technicznych zastosowanych w obiekcie budowlanym
- oceny zgodności wykonania obiektu budowlanego z projektem budowlanym;
- ustalania spełnienia wymogów bezpieczeństwa w zakładzie o zwiększonym ryzyku wystąpienia poważnej awarii przemysłowej lub zakładzie o dużym ryzyku wystąpienia poważnej awarii przemysłowej, na zasadach ustalonych dla kontroli w art. 269 oraz art. 269a ustawy z dnia 27 kwietnia 2001 r. – Prawo ochrony środowiska;
- rozpoznawania możliwości i warunków prowadzenia działań ratowniczych przez jednostki ochrony przeciwpożarowej;
- rozpoznawania innych miejscowych zagrożeń;
- wstępnego ustalania nieprawidłowości, które przyczyniły się do powstania pożaru oraz okoliczności jego rozprzestrzenienia się;
- zbierania informacji niezbędnych do wykonania analizy poważnej awarii przemysłowej i formułowania zaleceń dla prowadzącego zakład;
- postępowania z substancjami zubożającymi warstwę ozonową, fluorowanymi gazami cieplarnianymi i pozostałymi fluorowanymi gazami cieplarnianymi w rozumieniu ustawy z dnia 15 maja 2015 r. o substancjach zubożających warstwę ozonową oraz o niektórych fluorowanych gazach cieplarnianych (Dz. U. z 2020 r. poz. 2065), wykorzystywanymi w ochronie przeciwpożarowej, a także systemami ochrony przeciwpożarowej oraz gaśnicami zawierającymi te substancje lub gazy lub od nich uzależnionymi;
- oceny spełniania wymagań przepisów dotyczących ochrony przeciwpożarowej w miejscach zbierania, przetwarzania oraz wytwarzania odpadów lub warunków ochrony przeciwpożarowej określonych przy wydawaniu zezwolenia na zbieranie



odpadów, zezwolenia na przetwarzanie odpadów, pozwolenia na wytwarzanie odpadów uwzględniającego przetwarzanie odpadów oraz pozwolenia na wytwarzanie odpadów

W roku 2022 wykonano 82 kontrole przestrzegania przepisów przeciwpożarowych na podstawie, których wydano 18 opinii (w tym 2 negatywne), 35 ocen zgodności z wymaganiami ochrony przeciwpożarowej rozwiązań technicznych zastosowanych w obiekcie budowlanym oraz ocen zgodności wykonania obiektu budowlanego z projektem budowlanym (w tym 15 stanowisk ze sprzeciwem, uwagami bądź zastrzeżeniami), 3 kontrole dotyczące zezwolenia na wytwarzanie i zbieranie odpadów.

Działania profilaktyczno-propagandowe

Zespół prewencji społecznej brał udział w 72 spotkaniach z dziećmi, młodzieżą i osobami dorosłymi w celu przekazania wiedzy na temat bezpieczeństwa. Były to spotkania zorganizowane na terenie Jednostek Ratowniczo-Gaśniczych, w placówkach oświatowych oraz różnych festynach i imprezach okolicznościowych na terenie powiatu.

Tematy wykładane przez strażaków to:

- „Kręci mnie bezpieczeństwo”- 67 spotkań
- „Bezpieczne wakacje”- 5 spotkań





Prewencja społeczna w m. Czarnogłowy





Prewencja społeczna w miejscowości Nastazin

Zagrożenia związane z występowaniem kompleksów leśnych

Na obszar zalesiony powiatu goleniowskiego składa się:

| Nazwa gminy | Powierzchnia lasów [ha] | Lesistość | Kategoria zagrożenia |
|--------------------|-------------------------|----------------------|----------------------|
| Goleniów | 21844 | 49,31 | II |
| Maszewo | 3516 | 16,74 | I |
| Nowogard | 8945 | 26,39 | I |
| Osina | 3493 | 34,25 | I |
| Przybiernów | 12852 | 56,12 | I |
| Stepnica | 9652 | 32,83 | I |
| Ogółem | 60302 | Średnio 37,3% | |

Na terenie Powiatu Goleniów lasy państwowe zarządzane przez pięć nadleśnictw tj. Goleniów, Kliniska, Rokita, Nowogard i Dobrzany.



Decydującymi czynnikami kształtującymi zagrożenie pożarowe w naszych lasach jest w szczególności:

- pora roku, a przede wszystkim zaleganie pokrywy śnieżnej,
- wiek i skład gatunkowy drzewostanów oraz rodzaj pokrywy gleby,
- intensywność zabiegów gospodarczych i sposobów użytkowania drzewostanów,
- sieć dróg komunikacyjnych i nasilenie ruchu na drogach i liniach kolejowych,
- atrakcyjność turystyczna i obfitość płodów runa leśnego,
- rozmieszczenie zakładów przemysłowych oraz osad ludzkich wśród lasów.

Największe zagrożenie pożarowe występuje w okresie wiosennym. W okresie tym szczególnie podatne na zapalenie są lasy, w których występują znaczne ilości łatwo zapalnych materiałów, takich jak: opadłe liście, pozostałości poeksploatacyjne, chrust, sucha roślinność dna lasu, a w szczególności trawy i wrzos.

W miarę rozwoju roślin runa leśnego, mniej podatnych na zapalenie dzięki znacznej zawartości wody, zagrożenie pożarowe lasu maleje. Miesiące letnie są okresem pełnej wegetacji roślin. Silne promieniowanie słoneczne w tym czasie wzmacnia jednak zagrożenie pożarowe lasu. W okresie jesiennym charakteryzującym się niższymi temperaturami i większą na ogół wilgotnością powietrza, następuje zmniejszenie zagrożenia pożarowego lasu. Ekosystemy leśne reprezentowane są przez 13 siedliskowych typów lasów. Największą powierzchnię zajmują siedliska borowe, które w Nadleśnictwie Kliniska stanowią 76%, a w Nadleśnictwie Goleniów 73%. Na terenie powiatu dominuje siedlisko boru świeżego. Panującym gatunkiem drzewa jest sosna, która występuje z domieszką dębu, brzozy, buka i świerka.

Ewentualne pożary stanowią bezpośrednie zagrożenie dla takich miejscowości, jak: Miękowo, Kąty, Krępsko, Komarowo, Kliniska, Rurzyca, Bolechowo, Glewice, Żarnówko, Godowo, Rokita – łącznie zamieszkałych przez kilka tysięcy osób. Rejonem o zwiększonym ryzyku zapalności są obszary leśne przyległe do gazociągów przebiegających w okolicach miejscowości Przemocze – Mosty – Marszewo – Olszanka oraz Mosty – Burowo, Goleniów – Nowogard – Płoty.



Najczęstszymi miejscami i przyczynami pożarów leśnych są:

- szlak kolejowy Szczecin - Świnoujście na odcinku ROKITA - ZAŁOM,
- droga nr 3 Szczecin - Świnoujście,
- przerzuty ognia z pożarów nieużytków rolnych oraz pozostałości roślinnych,
- wzmagający się ruch turystyczny,
- podpalenia umyślne.

Występujące w nich zagrożenie pożarowe uzależnione jest przede wszystkim od:

- intensywnej penetracji lasów w celu zbioru płodów runa leśnego,
- bliskości osad i wsi wpływających na intensywną penetrację obszarów leśnych przez miejscową ludność,
- bezpośredniego sąsiedztwa nie uprawianych pól i łąk,
- przebiegających przez kompleksy leśne dróg i linii kolejowych, znajdujących się na terenie obszarów leśnych miejsc postojów, parkingów, biwaków i miejsc wypoczynku.



Rozdział III – działania operacyjno-kwatermistrzowskie

Do zadań Wydziału Operacyjno - Kwatermistrzowskiego należy w szczególności:

1. Analizowanie stanu zabezpieczenia operacyjnego na obszarze powiatu oraz przygotowanie komendy powiatowej do organizacji działań ratowniczych, w tym w czasie nadzwyczajnych zagrożeń, katastrof lub klęsk żywiołowych, a także nadzór nad prawidłowością prowadzenia akcji ratowniczo - gaśniczych;
2. Opracowywanie planów ratowniczych i ich bieżąca aktualizacja;
3. Przyjmowanie zgłoszeń o wystąpieniu zdarzeń niebezpiecznych i dysponowanie niezbędnymi siłami i środkami do ich likwidacji, ewentualnie przekierowywanie zgłoszeń do właściwych służb;
4. Koordynacja działań ratowniczych lub kierowanie siłami i środkami zaangażowanymi w działania ratownicze na obszarze powiatu;
5. Przygotowywanie dokumentacji w sprawach dotyczących tworzenia, przekształcania lub likwidacji jednostek ochrony przeciwpożarowej i Jednostek Ratowniczo -Gaśniczych (**JRG**);
6. Analizowanie stanu wyposażenia Jednostek Ratowniczo - Gaśniczych i innych jednostek krajowego systemu ratowniczo gaśniczego (**ksrg**) oraz przedstawianie wniosków w tym zakresie;
7. Zapewnienie funkcjonowania stanowiska kierowania, ustalanie potrzeb w zakresie jego wyposażenia w sprzęt i urządzenia umożliwiające dysponowanie oraz kierowanie siłami i środkami ksrg na obszarze działania oraz umożliwiające współpracę z Wojewódzkim Stanowiskiem Koordynacji Ratownictwa;
8. Sporządzanie analiz i wniosków z działań ratowniczych prowadzonych przez jednostki ksrg, prowadzenie ewidencji zaistniałych zdarzeń oraz wydawanie niezbędnych zaświadczeń;
9. Współdziałanie przy planowaniu systemów łączności dyspozycyjnej, dowodzenia i współdziałania a także systemów alarmowania na obszarze działania oraz obsługa urządzeń monitoringu pożarowego i alarmowania;



10. Przygotowywanie projektów umów zawieranych z jednostkami ochrony przeciwpożarowej, innymi służbami, inspekcjami, strażami, instytucjami oraz podmiotami, które dobrowolnie zgodziły się współpracować w akcjach ratowniczych;
11. Nadzorowanie gotowości operacyjnej JRG oraz innych podmiotów ksrg, analizowanie gotowości operacyjno - technicznej na podstawie raportów dobowych oraz prowadzonych kontroli, a także przedstawienie wniosków w tym zakresie;
12. Przeprowadzanie inspekcji gotowości operacyjnej JRG oraz OSP (**Ochotnicza Straż Pożarna**) na obszarze powiatu pod względem przygotowania do działań ratowniczych;
13. Przygotowanie do działań w ramach odwodów operacyjnych, współdziałanie;
14. Administrowanie oraz zapewnienie właściwego stanu technicznego użytkowanych obiektów, pomieszczeń i lokali mieszkalnych pozostających w dyspozycji komendy powiatowej, a także planowanie i realizacja inwestycji i remontów w tym zakresie.
15. Opracowywanie planu potrzeb w zakresie wydatków rzeczowych, w tym także wyposażenia strażaków w odzież ochronną, specjalną, bądź wyposażenia osobistego. Prowadzenie obsługi mieszkaniowej, mundurowej i socjalnej strażaków, pracowników cywilnych i emerytów komendy powiatowej.
16. Dokonywanie zakupów i dostaw sprzętu, paliwa, materiałów, urządzeń i usług niezbędnych dla prawidłowego funkcjonowania komendy powiatowej ze szczególnym uwzględnieniem procedur wynikających z ustawy prawo zamówień publicznych.
17. Zabezpieczenie logistyczne działań ratowniczych, ćwiczeń i szkoleń prowadzonych przez podmioty Krajowego Systemu Ratowniczo - Gaśniczego na terenie powiatu oraz ich przygotowanie do działań w ramach odwodów operacyjnych.
18. Prowadzenie spraw z zakresu gospodarki magazynowej i magazynu głównego komendy powiatowej.
19. Prowadzenie ewidencji ilościowo - wartościowej majątku.
20. Likwidowanie zbędnych rzeczowych składników majątku.
21. Sporządzanie planów zakupów i robót budowlano-instalacyjnych oraz ich realizacja ze środków finansowych pozostających w dyspozycji komendy powiatowej.



22. Prowadzenie postępowań wyjaśniających związanych ze szkodami w mieniu komendy powiatowej, zawinionych przez kierowników jej komórek organizacyjnych, a także nadzór nad procedurami postępowań odszkodowawczych prowadzonych przez dowódców JRG i kierowników komórek organizacyjnych komendy powiatowej.
23. Systematyczne analizowanie potrzeb w zakresie sprzętu pożarniczego i ratowniczego, środków gaśniczych i neutralizatorów.
24. Realizowanie prac dotyczących projektów związanych z pozyskiwaniem środków z funduszy strukturalnych i celowych Unii Europejskiej i z innych źródeł.
25. Ewidencja oraz nadzór i konserwacja sprzętu obrony cywilnej;

W zakresie operacyjnego zabezpieczenia powiatów sąsiednich:

1. Koordynowanie prac w zakresie funkcjonowania ksrg;
2. Prowadzenie ewidencji jednostek wchodzących w skład ksrg na obszarze działania;
3. Nadzór nad organizacją oraz uzgadnianie sposobów połączenia systemu monitoringu pożarowego z komendą powiatową,
4. Bieżące informowanie rzecznika prasowego komendanta powiatowego o szczególnych zdarzeniach, odnotowanych w powiecie i postępie akcji ratowniczo - gaśniczych;
5. Sporządzanie miesięcznych harmonogramów pełnienia służby przez strażaków systemu codziennego;
6. Nadzór nad funkcjonowaniem Powiatowego Stanowiska Kierowania;

W zakresie spraw szkoleniowych:

1. Planowanie i organizowanie szkoleń na potrzeby komendy powiatowej i ksrg na obszarze powiatu;
2. Organizowanie szkolenia i doskonalenia specjalistycznego (w tym także medycznego) członków Ochotniczych Straży Pożarnych w zakresie ratownictwa;



3. Inicjowanie przedsięwzięć w zakresie kultury fizycznej i sportu z udziałem podmiotów ksrg na obszarze powiatu;
4. Organizowanie obowiązkowych zajęć wychowania fizycznego wymaganych stosownymi przepisami, prowadzenie okresowej oceny sprawności fizycznej strażaków oraz prowadzenie spraw z zakresu szkolenia i doskonalenia zawodowego strażaków i pracowników cywilnych komendy powiatowej;

W zakresie informatyki:

1. Administrowanie i nadzór nad elektronicznym przetwarzaniem informacji niejawnych;
2. Nadzór nad stroną internetową komendy powiatowej, kontami pocztowymi i pocztą elektroniczną;
3. Analizowanie i planowanie potrzeb sprzętowych oraz wdrażanie i nadzorowanie sieci informatycznej funkcjonującej w komórkach organizacyjnych komendy powiatowej.
4. Zapewnienie niezawodnego działania sieci informatycznej funkcjonującej w komórkach organizacyjnych komendy powiatowej.
5. Nadzór oraz analizowanie i wdrażanie komputerowych systemów wspomaganie dysponowania i koordynowania działaniami ratowniczymi, a także innych systemów przewidzianych do bieżącej analizy gotowości operacyjnej podmiotów ksrg oraz wykorzystywanych w działalności komendy powiatowej.
6. Współdziałanie z właściwymi organami, instytucjami i innymi jednostkami w zakresie rozwoju technik informatycznych.
7. Planowanie i wdrażanie w jednostkach KSRG nowoczesnych technik informatycznych.
8. Sporządzanie informacji i analiz z zakresu informatyki.
9. Wdrażanie zunifikowanych systemów teleinformatycznych.
10. Systematyczne archiwizowanie danych elektronicznych przechowywanych w urządzeniach otoczenia sieciowego sieci informatycznej komendy powiatowej.
11. Realizacja zadań administratora sieci i środowisk programowych.
12. Utrzymanie w sprawności istniejących w komendzie powiatowej systemów teleinformatycznych.



W zakresie techniki:

1. Inicjowanie i podejmowanie działań na rzecz utrzymania gotowości operacyjno-technicznej samochodów i sprzętu silnikowego.
2. Prowadzenie spraw dotyczących ewidencji, rejestracji i przeglądów technicznych pojazdów, przyczep i sprzętu silnikowego, w tym agregatów prądotwórczych.
3. Obsługa transportowa komórek organizacyjnych komendy powiatowej.
4. Prowadzenie gospodarki częściami zamiennymi, olejami, smarami i innymi materiałami eksploatacyjnymi.
5. Nadzorowanie i analizowanie prawidłowości prowadzenia przez komórki organizacyjne komendy powiatowej dokumentacji związanej z samochodami i sprzętem silnikowym, a w szczególności rozliczania zużycia paliw, olejów, smarów i innych materiałów eksploatacyjnych.
6. Organizowanie przeglądów, napraw oraz konserwacji samochodów, sprzętu silnikowego, ratowniczego i innych urządzeń i instalacji technicznych.
7. Wypracowywanie wymogów parametrów technicznych dla nowo zakupowanych samochodów i sprzętu silnikowego.

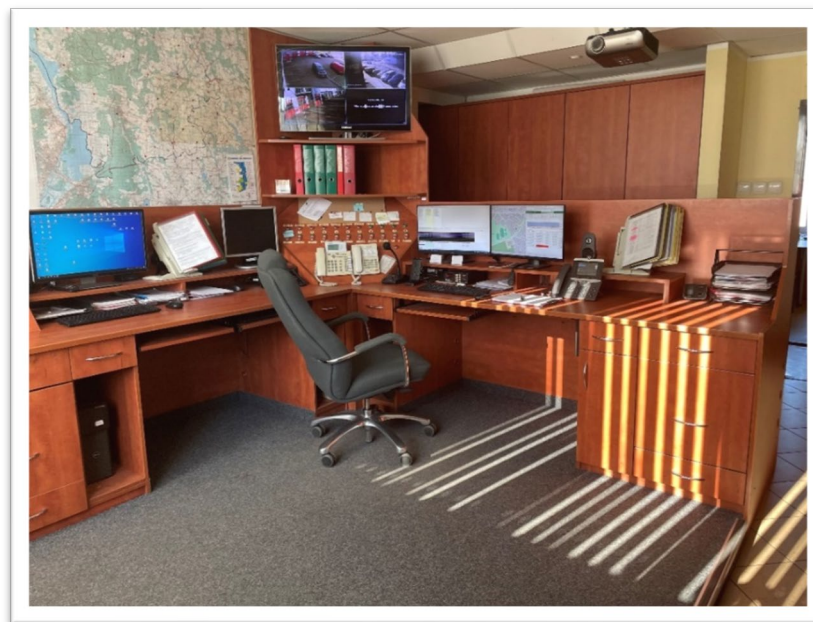
W zakresie łączności:

1. Planowanie systemów łączności dyspozycyjnej, dowodzenia i współdziałania a także systemów alarmowania na obszarze działania komendy powiatowej oraz obsługa urządzeń monitoringu pożarowego i alarmowania.
2. Nadzór oraz analizowanie potrzeb technicznych i sprzętowych oraz wdrażanie systemów łączności dla potrzeb Komendy, a także do bieżącej analizy gotowości operacyjnej podmiotów ksrp oraz ich alarmowania i dysponowania w obszary chronione.
3. Zapewnienie ciągłego funkcjonowania instalacji telefonicznej i łączności bezprzewodowej funkcjonującej w komórkach organizacyjnych komendy powiatowej.



4. Współdziałanie z właściwymi organami, instytucjami i innymi jednostkami w zakresie rozwoju technik łączności na potrzeby rozwoju ratownictwa i innych zadań z zakresu ochrony ludności.
5. Analizowanie stanu zabezpieczenia w środki łączności jednostek organizacyjnych straży pożarnych na obszarze działania komendy powiatowej.
6. Koordynowanie prac z zakresu organizacji, funkcjonowania i nadzoru łączności jednostek ksrq na obszarze działania komendy powiatowej.
7. Planowanie i wdrażanie w jednostkach ksrq na obszarze działania komendy powiatowej nowoczesnych technik łączności.
8. Sporządzanie informacji i analiz z zakresu organizacji łączności.

Stanowisko Kierowania Komendanta Powiatowego Państwowej Straży Pożarnej w Goleniowie



Komenda Powiatowa Państwowej Straży Pożarnej w Goleniowie



Stanowisko Kierownika Komendanta Powiatowego (**SKKP**) PSP w Goleniowie jest pierwszym elementem Krajowego Systemu Ratowniczo-Gaśniczego przyjmującym zgłoszenia o zdarzeniach lub zagrożeniach oraz realizującym na terenie powiatu zadania systemu ratowniczego w zakresie (obecnie zgłoszenia wpływające na numery alarmowe są przyjmowane w całości przez Centrum Powiadamiania Ratowniczego mieszczącego się w Szczecinie):

- Przyjmowania, kwalifikowania i ewidencjonowania zgłoszeń alarmowych wpływających z CPR oraz zgłoszeń bezpośrednio wpływających do SKKP,
- Przyjmowania sygnałów alarmowych z systemów monitoringu pożarowego (stacji odbiorczych alarmów pożarowych),
- Dysponowania zasobów ratowniczych (sił i środków jednostek ochrony przeciwpożarowej) do zdarzeń powstałych na terenie powiatu, w tym na obszarach chronionych, oraz do zdarzeń na terenie woj. zachodniopomorskiego na polecenie Dyżurnego Operacyjnego Województwa (Dyżurnego SKKW),
- Bieżącego analizowania:
 - a) informacji o zagrożeniach z systemów monitoringu pożarowego (otrzymywanych alarmów oraz komunikatów w sprawie działania systemów na obiektach),
 - b) gotowości operacyjnej sił i środków jednostek ochrony przeciwpożarowej (w oparciu bieżącą aktualizację danych o SiS w systemie SWD-ST),
 - c) czasów interwencji, w tym czasu dysponowania , przybycia, prowadzenia i zakończenia działań ratowniczych,
 - d) przebiegu działań ratowniczych,
 - e) rezerw materiałowych i sprzętowych KP PSP,
- Wspomagania i koordynowania działań ratowniczych poprzez współdziałanie z kierującymi działaniami ratowniczymi, w celu osiągnięcia optymalnej skuteczności prowadzonych działań,



- Dysponowania sił i środków Centralnego Odvodu Operacyjnego formowanych spośród jednostek ochrony przeciwpożarowej zlokalizowanych na terenie powiatu, zgodnie z dyspozycją Dyżurnego Operacyjnego Województwa (SKKW PSP),
- Informowania przełożonych i organów administracji publicznej o rodzajach zagrożeń, prognozie ich rozwoju oraz skali i miejscu zdarzenia,
- Uruchamiania procedur zwiększania stanu osobowego lub wprowadzania podwyższonej gotowości operacyjnej w jednostkach organizacyjnych Państwowej Straży Pożarnej,
- Uruchamiania awaryjnych planów ewakuacji dyżurnych SKKP oraz sprzętu technicznego w miejsce zastępcze,
- Współdziałania ze stanowiskami kierowania, centrami powiadamiania ratunkowego oraz innymi centrami lub zespołami zarządzania kryzysowego,
- Współdziałanie z grupami ratowniczymi wykonującymi zadania poza granicami państwa,
- Korzystaniu z map, systemów informatycznych oraz innych narzędzi niezbędnych do analizowania i prognozowania zagrożeń, a także do tworzenia i aktualizowania baz danych operacyjnych stosowanych podczas organizowania i prowadzenia działań ratowniczych oraz wspomagania procesów decyzyjnych,
- Korzystania z planów ratowniczych oraz innej dokumentacji wykorzystywanej podczas organizowania, prowadzenia oraz analizowania działań ratowniczych, organizacji odwodów operacyjnych lub wdrażania procedur właściwych dla zarządzania kryzysowego,
- Przechowywania dokumentacji i danych dotyczących przebiegu działań ratowniczych,
- Uruchamiania planów powiadamiania, alarmowania, planów operacyjno-ratowniczych, planów współdziałania, itp.,
- Współdziałania z instytucjami oraz innymi służbami w zakresie likwidacji skutków pożarów, klęsk żywiołowych i innych miejscowych zagrożeń,
- Zgłaszania do SKKW PSP potrzeb użycia sił i środków ratowniczych spoza terenu powiatu,



- Prowadzenia bieżącej i okresowej oceny sytuacji pożarowej, klęsk żywiołowych i innych miejscowych zagrożeń na podstawie otrzymywanych zgłoszeń oraz informacji o ostrzeżeniach,
- Prowadzenia ewidencji sił i środków jednostek ochrony przeciwpożarowej z terenu powiatu,
- Przyjmowania, zatwierdzania oraz wprowadzania do rejestru „Informacji ze zdarzeń”,
- Prowadzenia i bieżącej aktualizacji Danych Operacyjnych oraz dokumentacji operacyjnej,
- Przygotowywanie i przekazywanie do SKKW PSP informacji wstępnej oraz meldunków dotyczących wystąpienia poważnej awarii,
- Utrzymywania stałej łączności operacyjnej ze Stanowiskiem Kierowania Komendanta Wojewódzkiego PSP (na kanale wojewódzkim B016),
- Utrzymywania stałego nasłuchu na kanale KSWiA (B028),

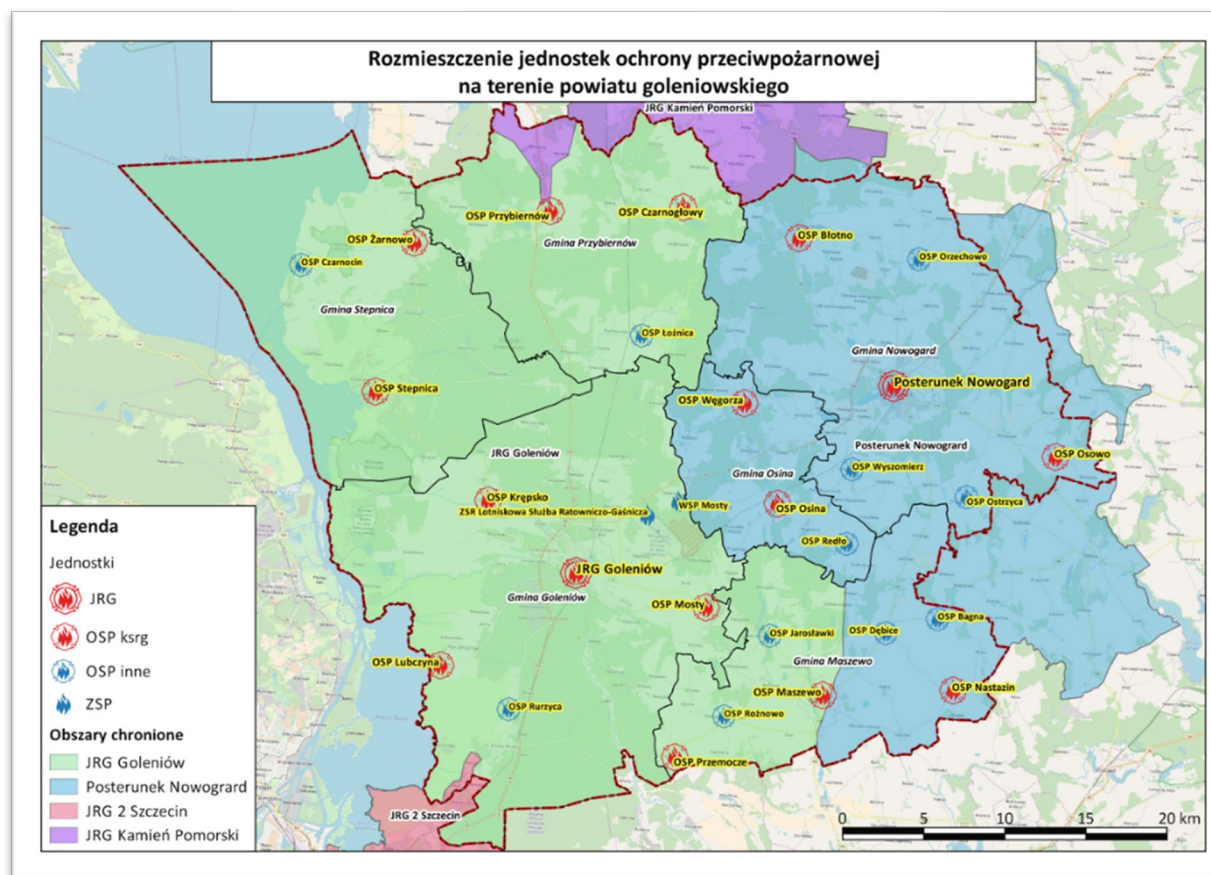
Obsługa zgłoszeń alarmowych

Od października 2021 r. strażacki numer alarmowy 998 na terenie powiatu goleniowskiego został przełączony do Centrum Powiadamiania Ratunkowego. Obecnie obowiązujący numer alarmowy 112, to składowa Systemu Powiadamiania Ratunkowego, funkcjonującego na terenie kraju, który składa się z 17 Centrów Powiadamiania Ratunkowego – po jednym w każdym mieście wojewódzkim oraz w Radomiu. Zgłoszenia z numerów alarmowych 112, 997, 998 i 999 trafiają do operatorów zatrudnionych w Centrach Powiadamiania Ratunkowego. Operatorzy przekazują drogą elektroniczną, wszystkie zebrane o zdarzeniu informacje do odpowiednich dyspozytorów ratownictwa medycznego, Państwowej Straży Pożarnej i Policji, którzy decydują o zaangażowaniu odpowiednich jednostek. Po otrzymaniu zgłoszenia powstałego zdarzenia przez system informatyczny CPR (SICPR) dyżurny SKKP PSP w Goleniowie w oparciu o procedury dysponuje do niego odpowiednie Siły i Środki z terenu powiatu goleniowskiego.

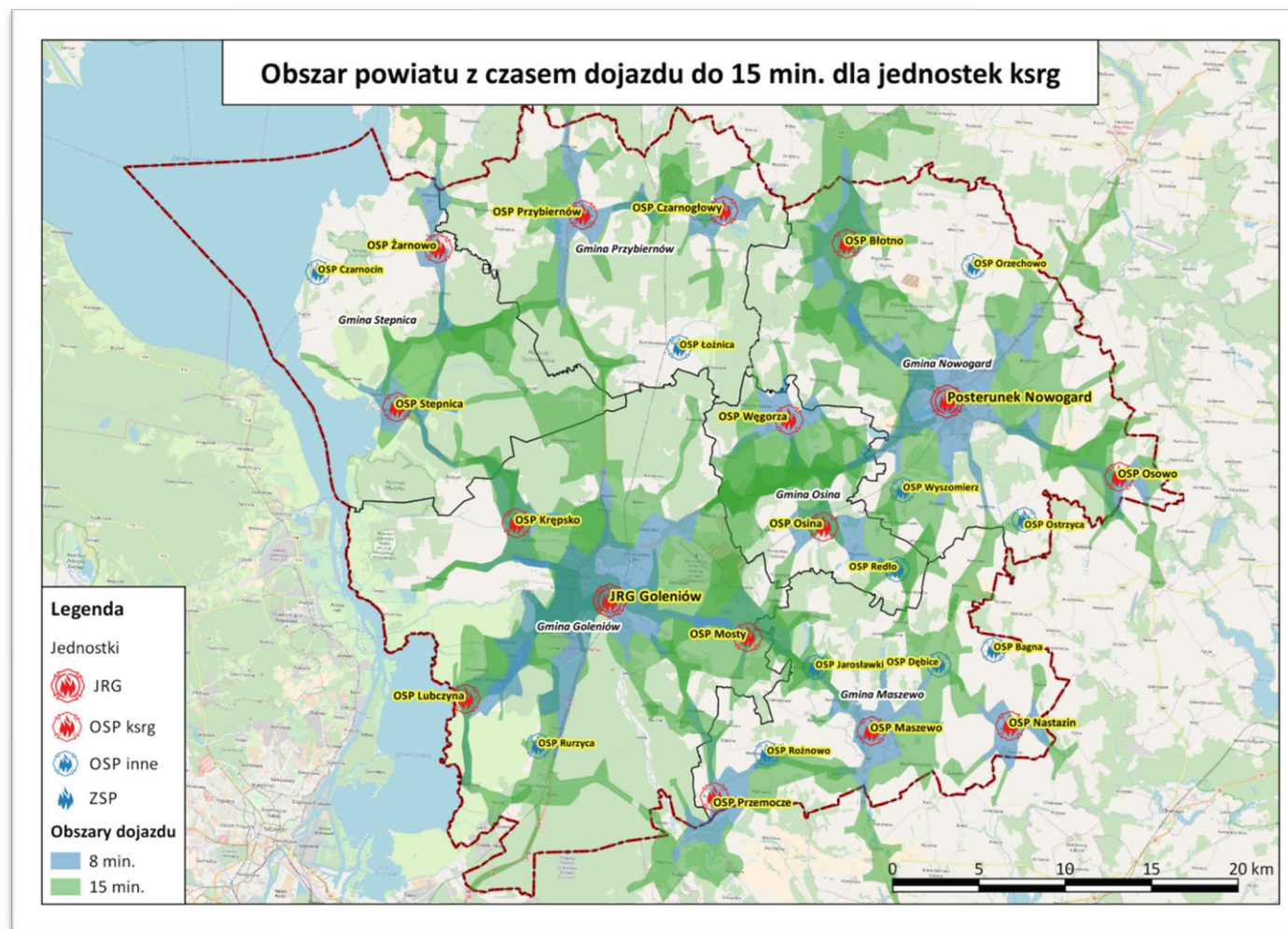


Zabezpieczenie operacyjne powiatu

Nadzór nad zabezpieczeniem operacyjnym powiatu sprawuje Komenda Powiatowa Państwowej Straży Pożarnej w Goleniowie, w której funkcjonuje Jednostka Ratowniczo – Gaśnicza w Goleniowie oraz Posterunek JRG w Nowogardzie. W Komendzie służbę pełni 76 strażaków oraz zatrudnionych jest 2 pracowników cywilnych.



Poniższa mapa przedstawia pokrycie terenu jednostkami krajowego systemu ratowniczo gaśniczego, których czas dojazdu do miejsca zdarzenia nie przekracza 15 min. od momentu otrzymania zgłoszenia zdarzenia do Stanowiska Kierowania Komendanta Powiatowego w Goleniowie.



Odwody operacyjne KSRG

Odwody operacyjne stanowią integralną część systemu logistycznego PSP. Powołane są do podejmowania długotrwałych i obejmujących znaczny obszar działań ratowniczo-gaśniczych, gdy występuje potrzeba wzmocnienia sił lokalnych siłami z zewnątrz, dysponującymi specjalistycznym sprzętem.

Wybrane siły i środki z terenu działania KP PSP w Goleniowie zostały wyznaczone do Zachodniopomorskiego Odwodu Operacyjnego ksrG i należą do: Kompanii Gaśniczej „SZCZECIN” Centralnego Odwodu Operacyjnego (**COO**), Kompanii Specjalnej Powodziowej „CHROBRY” COO”, Kompanii Specjalnej Powodziowej „BATORY” COO oraz do Modułu gaszenia pożarów lasów z ziemi z użyciem pojazdów „GFFFV Szczecin”.

Centralny Odwód Operacyjny jest formowany gdy siły i środki z danego województwa nie są wystarczające do likwidacji zagrożenia np. pożary lasów i klęski żywiołowe. W skład COO wchodzi wojewódzkie odwody operacyjne, które przeznaczone są do prowadzenia działań ratowniczych w sytuacji gdy skutki zdarzenia przekraczają możliwości potencjału ratowniczego powiatów. Wydzielone siły odwodu w ramach współdziałania lub pomocy humanitarnej mogą być kierowane do działań ratowniczych poza granicami RP.

Ratownictwo specjalistyczne oraz rozmieszczenie grup

Na terenie województwa zachodniopomorskiego rozmieszczone są specjalistyczne grupy ratownicze PSP. Są to pododdziały ratowników posiadających specjalistyczne przeszkolenie i uprawnienia, wyposażone w sprzęt dostosowany do wykonywania specjalistycznego działania ratowniczego, w sile uzależnionej od specyfiki danej specjalności. Na obszarze naszego województwa w ramach ksrG wyróżnia się następujące grupy specjalistyczne:



1. Poszukiwawczo-ratownicze (Specjalistyczna Grupa Poszukiwawczo-Ratownicza (**SGPR**) JRG Stargard, SGPR JRG Białogard, SGPR OSP Wołczkowo).
2. Ratownictwa wysokościowego (Specjalistyczna Grupa Ratownictwa Wysokościowego (**SGRW**) Pająk JRG 3 Szczecin, JRG Kołobrzeg).
3. Wodno-nurkowe (Specjalistyczna Grupa Wodno- Nurkowa (**SGRW-N**) JRG3 Szczecin, SGRW-N JRG1 Koszalin).
4. Ratownictwa technicznego (Specjalistyczna Grupa Ratownictwa Technicznego (**SGRT**) JRG 2 Szczecin, SGRT JRG 1 Koszalin).
5. Ratownictwa chemicznego i ekologicznego (Specjalistyczna Grupa Ratownictwa Chemicznego i Ekologicznego (**SGRChem-Eko**) Gryf JRG 2 Szczecin, SGRChem-Eko Pomierania JRG 2 Koszalin).

W obrębie każdej z dziedzin ratownictwa realizuje się:

1. **podstawowe czynności ratownicze**, które rozumiane są jako czynności ratownicze wykonywane przez wszystkie jednostki ratowniczo-gaśnicze Państwowej Straży Pożarnej, a także przez inne jednostki ochrony przeciwpożarowej lub inne podmioty ratownicze deklarujące w gotowości operacyjnej zdolność do realizacji zadań według posiadanych możliwości organizacyjno-sprzętowych i wyszkolenia, w systemie całodobowym i całorocznym,
2. **specjalistyczne czynności ratownicze**, które rozumiane są jako czynności ratownicze wykonywane przez specjalistyczne grupy ratownicze organizowane przez Państwową Straż Pożarną i inne podmioty, których wyposażenie i wyszkolenie ratowników pozwala realizować w systemie całodobowym i całorocznym podstawowe i specjalistyczne czynności ratownicze.



Stan osobowy jednostek OSP

Na terenie powiatu goleniowskiego funkcjonuje 25 jednostek Ochotniczych Straży Pożarnych, w tym 14 jednostek jest włączonych do krajowego systemu ratowniczo – gaśniczego oraz 11 pozostałych, skupiających łącznie 626 członków. Bezpośredni udział w działaniach ratowniczo-gaśniczych może brać udział 376 druhow, tj. 240 druhow OSP włączonych do ksrsg oraz 126 druhow OSP spoza ksrsg. W Roku 2022 odbył się jeden kurs szkolenia podstawowego strażaków Ochotniczych Straży Pożarnych które ukończyło 25 druhow.

W poniższej tabeli przedstawiono ilość członków jednostek OSP uprawnionych do bezpośredniego udziału w działaniach ratowniczo-gaśniczych w rozbięciu na gminy oraz przynależność do ksrsg:

| Gmina | OSP ksrsg | OSP spoza ksrsg |
|-------------|------------|-----------------|
| Goleniów | 54 | 14 |
| Stepnica | 29 | 13 |
| Przybiernów | 43 | 12 |
| Maszewo | 60 | 37 |
| Osina | 29 | 22 |
| Nowogard | 25 | 28 |
| Suma | 240 | 126 |



Bezpieczeństwo i higiena służby

W roku 2022 w KP PSP w Goleniowie miały miejsce cztery wypadki lekkie strażaków w służbie. Wszystkie wypadki powstały podczas zajęć sportowych. Zaistniałe wypadki powstały z przyczyn niezależnych od poszkodowanych funkcjonariuszy.

Przeprowadzane są okresowe przeglądy stanu technicznego budynków KP PSP w Goleniowie. Ostatnia kontrola miała miejsce w kwietniu 2022 roku. Zgodnie z treścią protokołów kontroli stan ogólny budynków określony jest jako zadowalający. Stanowiska pracy są zorganizowane w sposób zapewniający stosowne wymogi w zakresie bezpieczeństwa i ergonomii, co ma odzwierciedlenie w kontrolach doraźnych przeprowadzanych w ramach bieżącego nadzoru bezpieczeństwa i higieny służby w Komendzie. W roku 2022 w KP PSP w Goleniowie przeprowadzona została jedna kontrola dokonana przez Urząd Dozoru Technicznego. Zgodnie z treścią protokołu nie stwierdzono nieprawidłowości w przedmiocie kontroli.

Strażacy KP PSP w Goleniowie stosują środki ochrony indywidualnej (posiadające stosowne dopuszczenia) adekwatnie do występujących zagrożeń. Środki te nieustannie podlegają weryfikacji stanu technicznego wg przyjętego w planie harmonogramu.

W roku 2022 odbyło się coroczne szkolenie okresowe strażaków KP PSP w Goleniowie. Zagadnienia BHP omawiane były również z strażakami tutejszej Komendy w trakcie prowadzenia zajęć doskonalenia zawodowego.

Zadania służbowe komórki ds. BHP przypisane są strażaka tutejszej Komendy podlegającego pod Komendanta Powiatowego PSP w Goleniowie. Osoba ta uzyskała w roku 2017 tytuł Inspektora Bezpieczeństwa i Higieny Pracy nabywając tym samym stosowne kwalifikacje. Organizacja służby bezpieczeństwa i higieny pracy jest dostosowana do sytuacji kadrowo-stanowiskowej Komendy.

W dokumencie „Ocena ryzyka zawodowego” ustalono, iż poziom ryzyka zawodowego jest dopuszczalny z uwzględnieniem procedur wymienionych w cytowanym dokumencie oraz z przestrzeganiem odpowiednich przepisów prawnych i BHP, a także instrukcji obsługi sprzętu i własnych doświadczeń. Zalecono planowanie i podejmowanie takich działań, których celem jest utrzymanie ryzyka zawodowego na tym samym poziomie. W KP PSP w Goleniowie przeprowadzone zostało okresowe szkolenie



BHP. Strażacy na bieżąco otrzymywali materiały informacyjne dotyczące pandemii oraz ogólnych zasad BHP podczas pełnienia służby.

Stan wyposażenia Komendy w sprzęt

Stan wyposażenia Komendy Powiatowej PSP w Goleniowie w pojazdy, przyczepy i inne środki transportu na dzień 31.12.2021 r. przedstawiono w poniższym zestawieniu w rozbiciu na KP PSP w Goleniowie, JRG w Goleniowie oraz PJRG w Nowogardzie.

Komenda Powiatowa PSP w Goleniowie:

1. Samochód operacyjny – Volkswagen Passat B6 rok prod. 2008
2. Samochód operacyjny – Mitsubishi Carisma rok prod. 1999
3. Samochód kwatermistrzowski – Fiat Doblo Maxi rok prod. 2021
4. Mikrobus – Renault Trafic rok prod. 2022
5. Quad – Access Motors Max 800i - rok prod. 2017
6. Przyczepa do quada – BLYSS rok prod. 2018
7. Samochód kwatermistrzowski – MAN 18.290 rok prod. 2011
8. Przyczepa z agregatem pompowym – AP 7000 rok prod. 2008
9. Łódź śrubowa płaskodenna – MARINE rok prod. 2003
10. Przyczepa do łodzi – Tramp-Trail rok prod. 2004
11. Przyczepa z zaporą przeciwolejową – Tramp-Trail rok prod. 2010
12. Przyczepa towarowa – AUTOSAN rok prod. 1988
13. Przyczepa towarowa lekka – NEPTUN rok prod. 2004



14. Przyczepa towarowa kwatermistrzowska – TEMA rok prod 2015

15. Przyczepa towarowa z mobilną salą edukacyjną – Brenderup rok prod 2019

Jednostka Ratowniczo-Gaśnicza w Goleniowie:

1. Samochód rozpoznawczo- ratowniczy – **Nissan Pickup D22 rok prod. 2005**
2. Średni samochód ratowniczo-gaśniczy – Renault Midlum 300 DXI rok prod 2010
3. Ciężki samochód ratowniczo-gaśniczy – MAN TGM 18.320 – rok prod. 2019
4. Samochód z podnośnikiem hydraulicznym – Mercedes-Benz Econic rok prod. 2021
5. Ponton śrubowy – Sportis S-4800 rok prod 2010
6. Przyczepa do pontonu – Tramp-Trail rok prod. 2010
7. Przyczepa do przewozu środka pianotwórczego – HL900 rok prod. 1985

Posterunek Jednostki Ratowniczo-Gaśniczej w Nowogardzie:

1. Samochód rozpoznawczo- ratowniczy – **Citroen Berlingo rok prod. 2003**
2. Średni samochód ratowniczo-gaśniczy – MAN TGM 13.290 rok prod. 2017
3. Ciężki samochód ratowniczo-gaśniczy – MAN TGM 18.340 rok prod. 2013
4. Łódź śrubowa płaskodenna - Bryza 410 rok prod. 2010
5. Przyczepa do łodzi – Tramp-Trail rok prod. 1999
6. Przyczepa towarowa kwatermistrzowska – Świdnik Trade rok prod. 2011
7. Przyczepa towarowa – Neptun rok prod. 2016
8. Przyczepa do przewozu środka pianotwórczego – HL900 rok prod. 1987

*** Samochody z przekroczoną normą eksploatacji w PSP na podstawie ZARZĄDZENIA NR 1 KOMENDANTA GŁÓWNEGO PAŃSTWOWEJ STRAŻY POŻARNEJ z dnia 24 stycznia 2020 r. w sprawie gospodarki transportowej w jednostkach organizacyjnych Państwowej Straży Pożarnej**



Przekazanie przez KP PSP w Goleniowie pojazdów dla OSP w 2022 roku

W roku ubiegłym KP PSP w Goleniowie przekazała dwa pojazdy dla OSP. OSP Lubczyna otrzymała samochód do przewozu osób Volkswagen T5 rok prod 2004, natomiast OSP Krępsko otrzymało samochód operacyjny KIA Sportage rok prod 2021.



Dotacje dla OSP

W roku 2022 pozyskano dotację na realizację zadania publicznego pod tytułem:

1. "Zapewnienie gotowości bojowej jednostki ochrony przeciwpożarowej włączonej do krajowego systemu ratowniczo-gaśniczego",

2. „Przygotowanie jednostek ochotniczych straży pożarnych do działań ratowniczo-gaśniczych”.

| Rodzaj dotacji | Kwota dotacji | Środki własne | Wartość | Ilość jednostek, które skorzystały z dotacji |
|----------------|---------------------|---------------------|---------------------|--|
| Dotacja KSRG | 78 260,00 zł | 42 589,00 zł | 120 849 zł | 14 |
| Dotacja MSWiA | 14245,00 zł | 17919,00 zł | 32164,00 zł | 6 |
| Dotacja MDP | 65161,00 zł | 0,00 zł | 65161,00 zł | 6 |
| Łącznie | 79 406,00 zł | 17 919,00 zł | 97 325,00 zł | 26 |

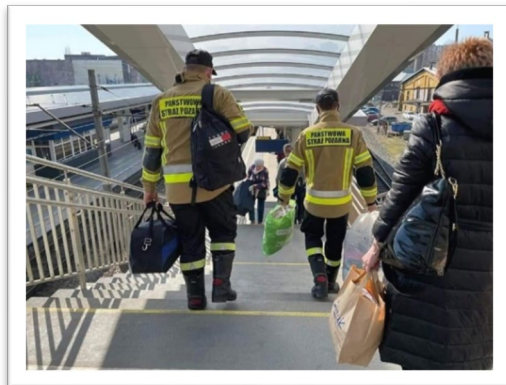
Działania KP PSP w Goleniowie w związku z pomocą uchodźcom wojennym z Ukrainy

Od 24 lutego, czyli dnia początku agresji Rosji strażacy z Komendy Powiatowej Państwowej Straży Pożarnej w Goleniowie czynnie wspierali ludność cywilną oraz strażaków z Ukrainy. Była to m.in. koordynacja działań związana z przylotem ukraińskich turystów na lotnisko w Goleniowie, oraz ich transport do punktów recepcyjnych, dworców oraz miejsc czasowego pobytu. Goleniowscy strażacy byli również obecni na dworcu PKP w Szczecinie, gdzie wspólnie ze strażakami OSP i wolontariuszami pomagali Ukraińcom którzy przyjeżdżali do Polski pociągami. Pomoc ta polegała na udzielaniu informacji zarówno dotyczących pobytu w Szczecinie, jak i pomocy w przedostaniu się do innych miast. Poza tym działania te polegały na zapewnieniu pomocy, transporcie i koordynacji przyjęcia obywateli Ukrainy do punktów recepcyjnych i miejsc noclegowych na terenie Województwa Zachodniopomorskiego.

Odpowiadając na apel Komendanta Głównego Państwowej Straży Pożarnej nadbryg. Andrzeja Bartkowiaka, funkcjonariusze z Komendy Powiatowej PSP w Goleniowie zorganizowali zbiórkę sprzętu dla strażaków z Ukrainy. W akcję włączyli się również



druhowie ochotniczych straży pożarnych z terenu powiatu goleniowskiego. Dzięki wspólnej zbiórce udało się zebrać najbardziej potrzebny ukraińskim strażakom sprzęt, którego szacunkowa wartość wyniosła 85 tys. złotych. Dodatkowo pracownicy komendy włączyli się w organizację festynu z udziałem strażaków z całego powiatu goleniowskiego, podczas którego zebrano kwotę niemal 7 tys. złotych na zakup środków ochrony indywidualnej dla ratowników z ukraińskiej Sławuty.



Działania KP PSP w Goleniowie w związku z katastrofą ekologiczną na rzece Odrze

Od 12 do 27 sierpnia 2022 roku, strażacy z Komendy Powiatowej Państwowej Straży Pożarnej w Goleniowie zaangażowani byli w działania związane z katastrofą ekologiczną na rzece Odrze. na rzece Prowadzili oni monitoring rzeki i dokonywali odłowu śniętych ryb.



Rozdział IV – Działania ratownicze

Interwencje

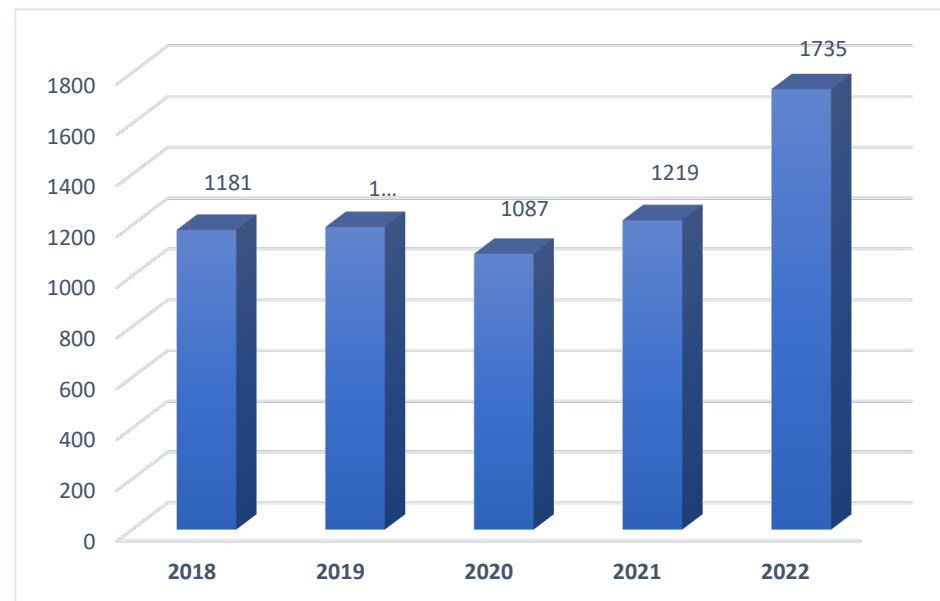
Zdarzenia, przy których podjęły interwencję jednostki ochrony przeciwpożarowej dzieli się na:

- Pożary – są to niekontrolowane procesy palenia, w miejscu do tego nieprzeznaczonym;
- Miejscowe zagrożenia – są to inne niż pożar zdarzenia wynikające z rozwoju cywilizacyjnego i naturalnych praw przyrody, a stwarzające zagrożenie dla życia, zdrowia lub mienia,
- Alarmy fałszywe – są to wezwania jednostek ochrony przeciwpożarowej do zdarzeń, które faktycznie nie miały miejsca.

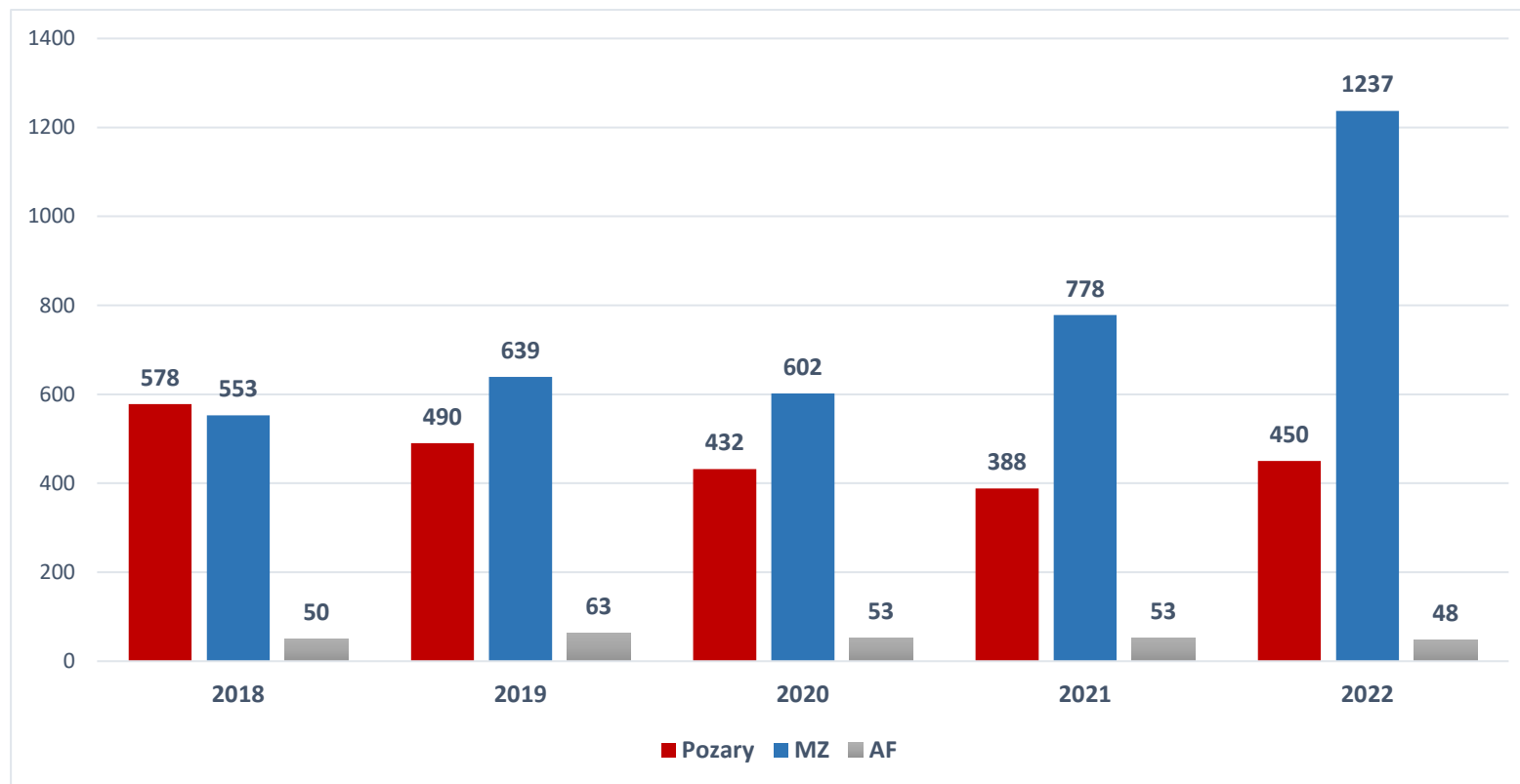
Statystyka zdarzeń ratowniczo-gaśniczych

Ogólna liczba zdarzeń w latach 2018 - 2022

Od roku 2018 do roku 2021 liczba zaistniałych zdarzeń utrzymywała się na poziomie ok. 1200 zdarzeń rocznie. Znaczny wzrost liczby zdarzeń nastąpił w 2022 roku w związku ze zdarzeniami spowodowanymi silnymi wiatrami, które wystąpiły w styczniu i lutym.



Działania ratowniczo-gaśnicze w latach 2018-2022

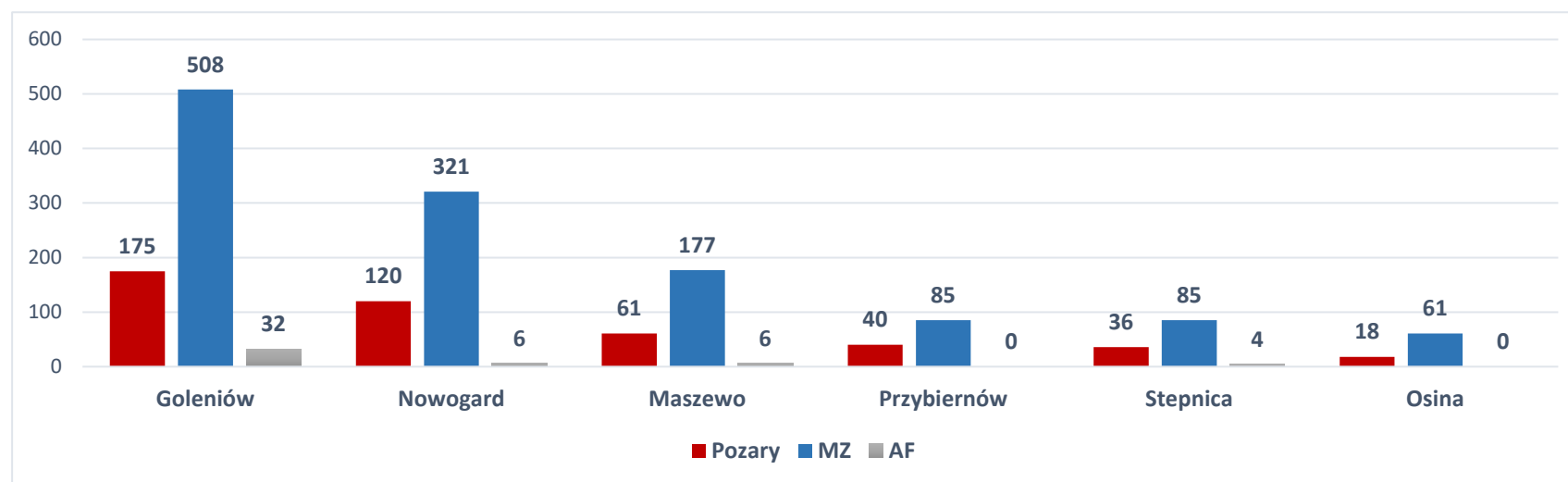


W roku 2022 widoczny jest zauważalny wzrost liczby działań w grupie miejscowe zagrożenia (MZ), który spowodowany był działaniami związanymi z wiatrołomami. W przedstawionym okresie największa liczba powstałych pożarów przypada na 2018 r. i sukcesywnie spada. W 2022 r. ilość zdarzeń w grupie pożary wynosiła 450. W latach 2018-2022 ilość alarmów fałszywych (AF) oscyluje na poziomie ok. 53 w skali roku.

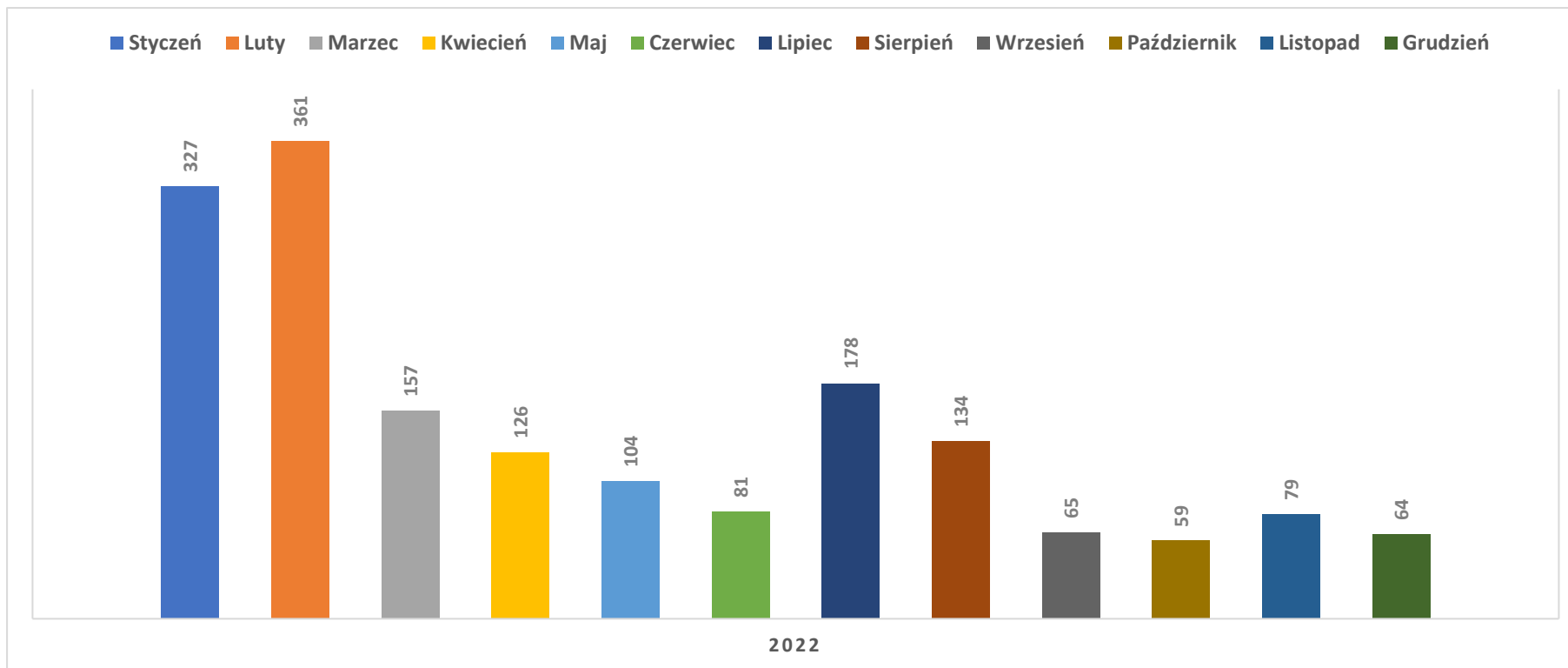


Działania ratowniczo-gaśnicze w 2022 r. wg rodzaju i wielkości w rozbiciu na gminy

| LP. | Gmina | Pożary | | | | | | Miejscowe zagrożenia | | | | | | Alarmy fałszywe | | | | | OGÓŁEM | | |
|--------|-------------|--------|-------|------|---------|------|-------------|----------------------|-------|------|---------|---------|------|-----------------|------|-------|----------|-----------------|--------|------|---------------|
| | | | RAZEM | małe | średnie | duże | bardzo duże | | RAZEM | małe | lokalne | średnie | duże | gigantyczne | | Razem | Złośliwe | W dobrej wierze | | | Z inst. wykr. |
| 1 | Goleniów | 39% | 175 | 170 | 3 | 2 | 0 | 41% | 508 | 126 | 380 | 2 | 0 | 0 | 67% | 32 | 0 | 23 | 9 | 44% | 715 |
| 2 | Nowogard | 27% | 120 | 117 | 3 | 0 | 0 | 26% | 321 | 41 | 280 | 0 | 0 | 0 | 13% | 6 | 1 | 5 | 0 | 24% | 447 |
| 3 | Maszewo | 14% | 61 | 61 | 0 | 0 | 0 | 14% | 177 | 14 | 163 | 0 | 0 | 0 | 13% | 6 | 0 | 6 | 0 | 13% | 244 |
| 4 | Przybiernów | 9% | 40 | 38 | 2 | 0 | 0 | 7% | 85 | 7 | 77 | 1 | 0 | 0 | 0% | 0 | 0 | 0 | 0 | 8% | 125 |
| 5 | Stepnica | 8% | 36 | 36 | 0 | 0 | 0 | 7% | 85 | 8 | 76 | 1 | 0 | 0 | 8% | 4 | 0 | 2 | 2 | 7% | 125 |
| 6 | Osina | 4% | 18 | 17 | 0 | 1 | 0 | 5% | 61 | 6 | 55 | 0 | 0 | 0 | 0% | 0 | 0 | 0 | 0 | 4% | 79 |
| RAZEM: | | 100% | 450 | 439 | 8 | 3 | 0 | 100% | 1237 | 202 | 1031 | 4 | 0 | 0 | 100% | 48 | 1 | 36 | 11 | 100% | 1735 |

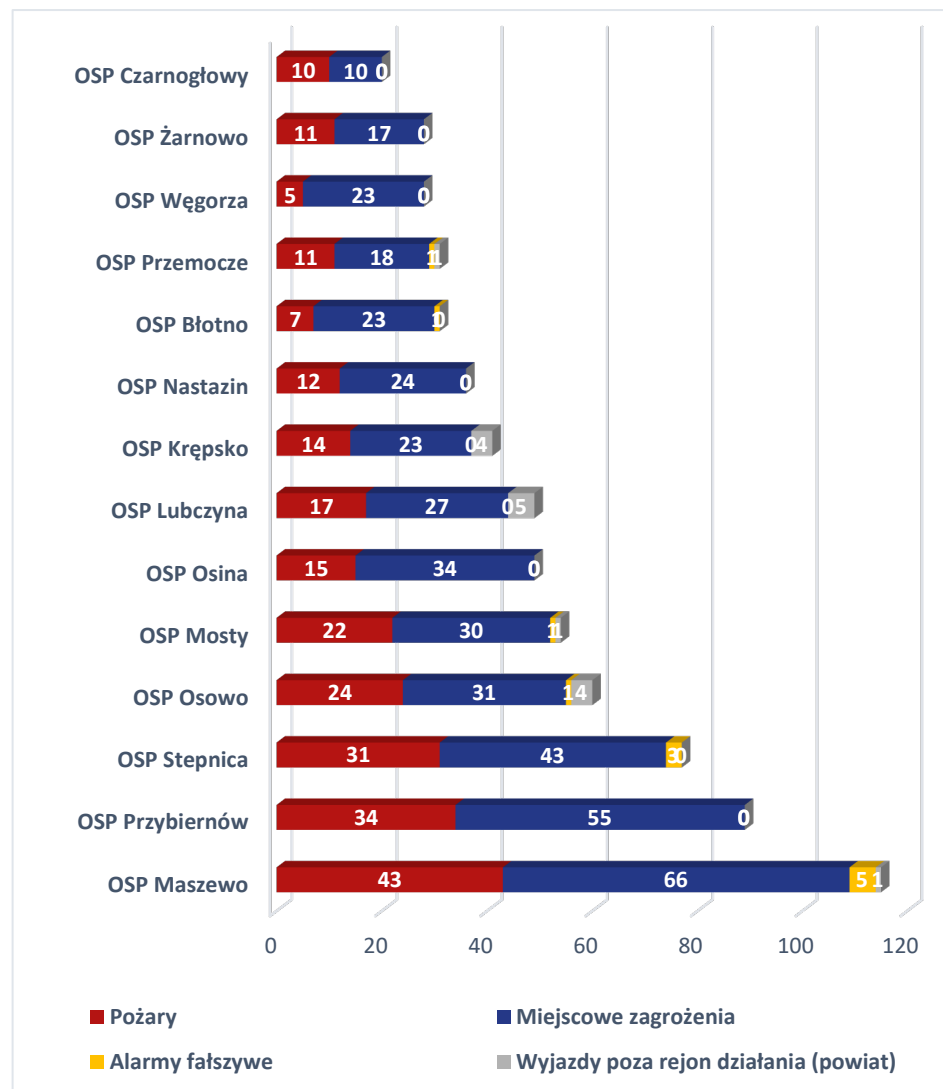


Liczba wszystkich zdarzeń w 2022 w rozbiciu na miesiące



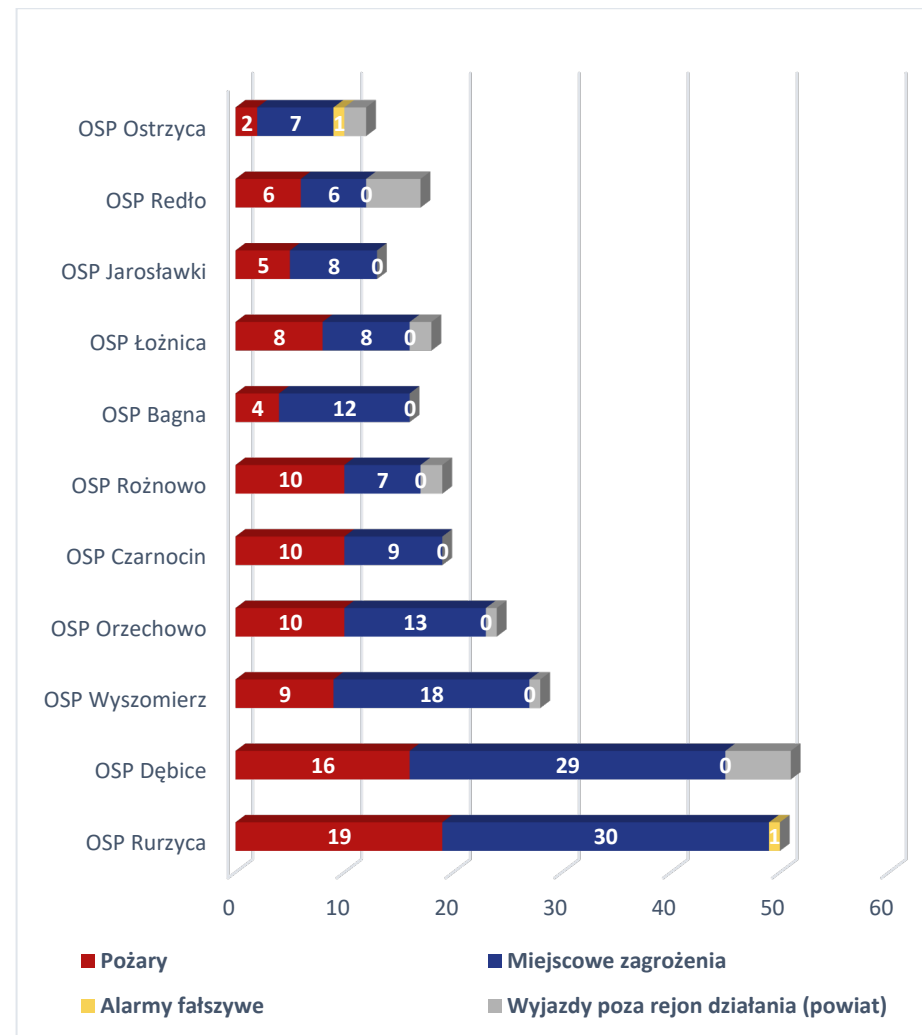
Wyjazdy jednostek Ochotniczych Straży Pożarnych włączonych do krajowego systemu ratowniczo-gaśniczego w 2022 r.

| Jednostka | Požary | Miejscowe zagrożenia | Alarmy fałszywe | Wyjazdy poza rejon działania | Razem |
|-----------------|--------|----------------------|-----------------|------------------------------|-------|
| OSP Czarnogłowy | 10 | 10 | 0 | 0 | 20 |
| OSP Żarnowo | 11 | 17 | 0 | 0 | 28 |
| OSP Węgorza | 5 | 23 | 0 | 0 | 28 |
| OSP Przemocze | 11 | 18 | 1 | 1 | 30 |
| OSP Błotno | 7 | 23 | 1 | 0 | 31 |
| OSP Nastazin | 12 | 24 | 0 | 0 | 36 |
| OSP Krępsko | 14 | 23 | 0 | 4 | 37 |
| OSP Lubczyna | 17 | 27 | 0 | 5 | 44 |
| OSP Osina | 15 | 34 | 0 | 0 | 49 |
| OSP Mosty | 22 | 30 | 1 | 1 | 53 |
| OSP Osowo | 24 | 31 | 1 | 4 | 56 |
| OSP Stepnica | 31 | 43 | 3 | 0 | 77 |
| OSP Przybiernów | 34 | 55 | 0 | 0 | 89 |
| OSP Maszewo | 43 | 66 | 5 | 1 | 114 |

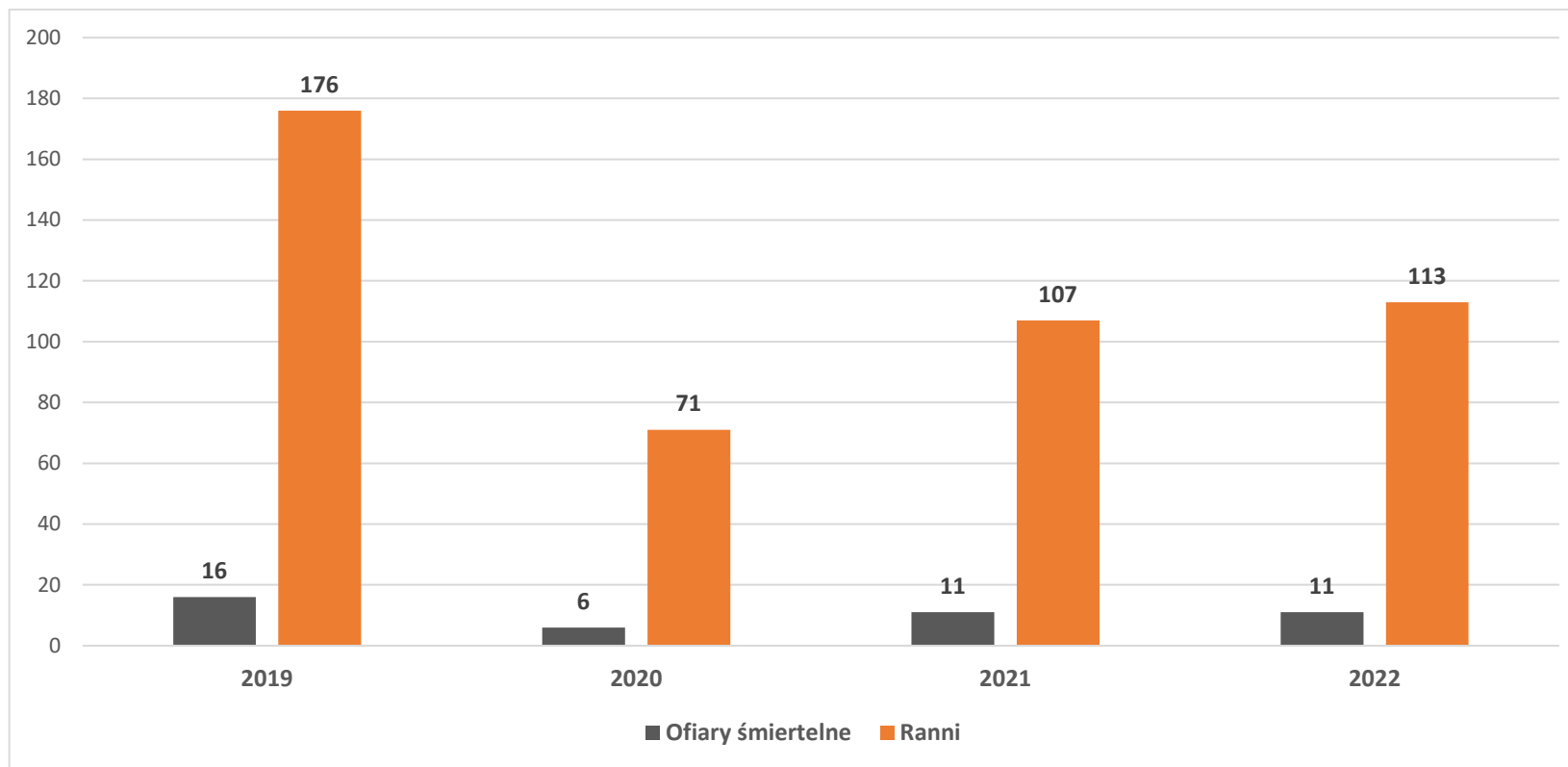


Wyjazdy jednostek Ochotniczych Straży Pożarnej spoza krajowego systemu ratowniczo-gaśniczego w 2022 r.

| Jednostka | Pożary | Miejscowe zagrożenia | Alarmy fałszywe | Wyjazdy poza rejon działania (powiat) | Razem |
|----------------|--------|----------------------|-----------------|---------------------------------------|-------|
| OSP Ostrzyca | 2 | 7 | 1 | 2 | 10 |
| OSP Redło | 6 | 6 | 0 | 5 | 12 |
| OSP Jarosławki | 5 | 8 | 0 | 0 | 13 |
| OSP Łoźnica | 8 | 8 | 0 | 2 | 16 |
| OSP Bagna | 4 | 12 | 0 | 0 | 16 |
| OSP Rożnowo | 10 | 7 | 0 | 2 | 17 |
| OSP Czarnocin | 10 | 9 | 0 | 0 | 19 |
| OSP Orzechowo | 10 | 13 | 0 | 1 | 23 |
| OSP Wyszomierz | 9 | 18 | 0 | 1 | 27 |
| OSP Dębice | 16 | 29 | 0 | 6 | 45 |
| OSP Rurzyca | 19 | 30 | 1 | 0 | 50 |



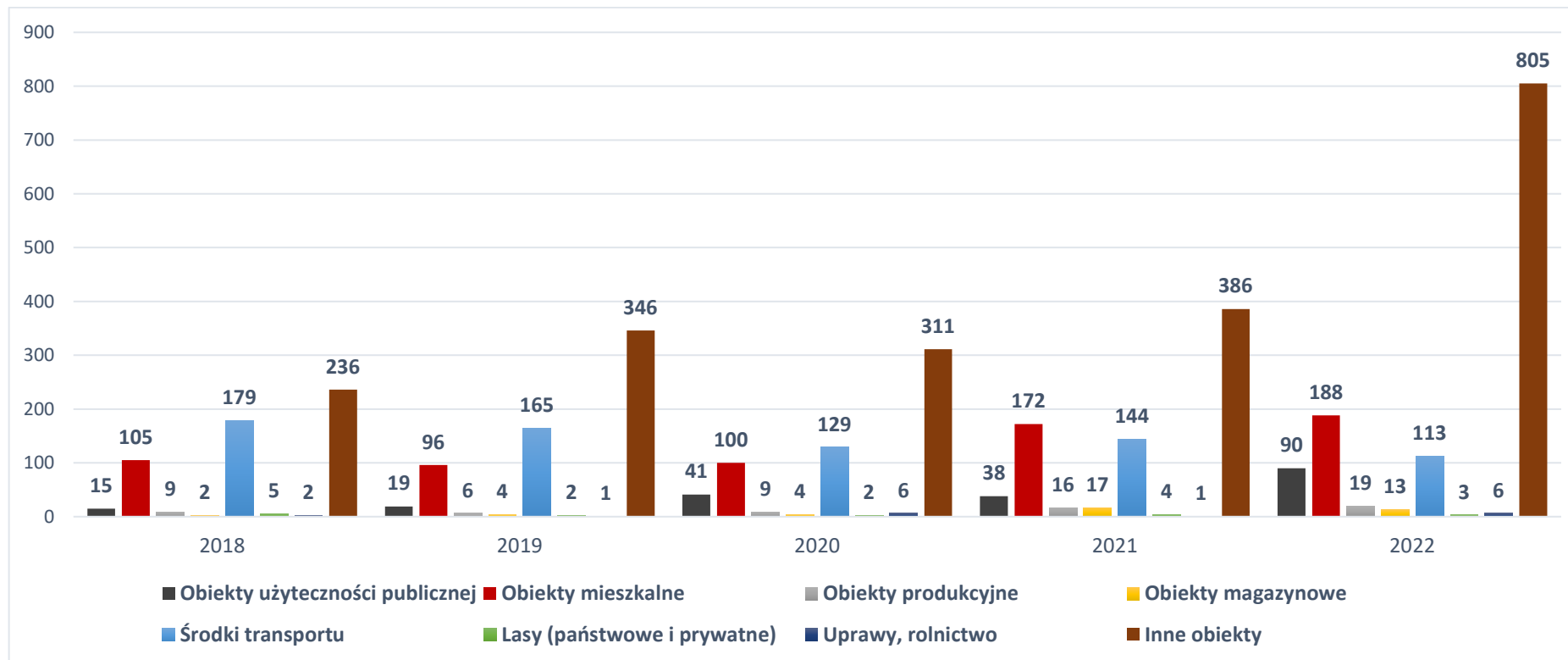
Osoby ranne i ofiary śmiertelne w latach 2019-2022



W przedstawionym okresie zauważalne są spadki i wzrosty liczby osób rannych oraz ofiar śmiertelnych. Największa ilość osób rannych zauważalna jest w roku 2019, natomiast najmniejsza w 2020 r. Liczba ofiar śmiertelnych w roku 2019 wyniosła 16 osób. W 2022 r. w związku z zaistniałymi zdarzeniami powstałymi na terenie powiatu goleniowskiego rannych zostało 113 osób, a 11 poniosło śmierć.



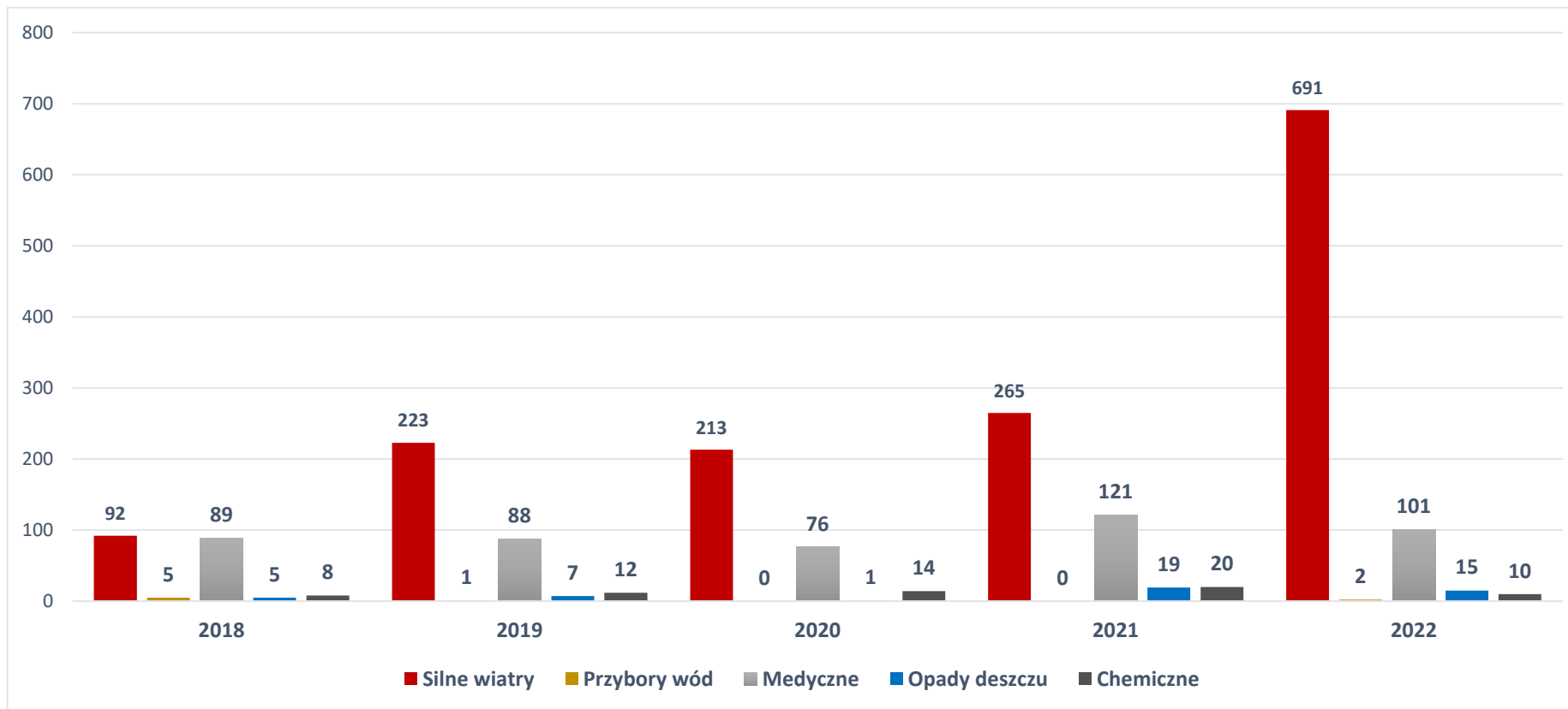
Liczba miejscowych zagrożeń w rozbiciu na miejsce wystąpienia



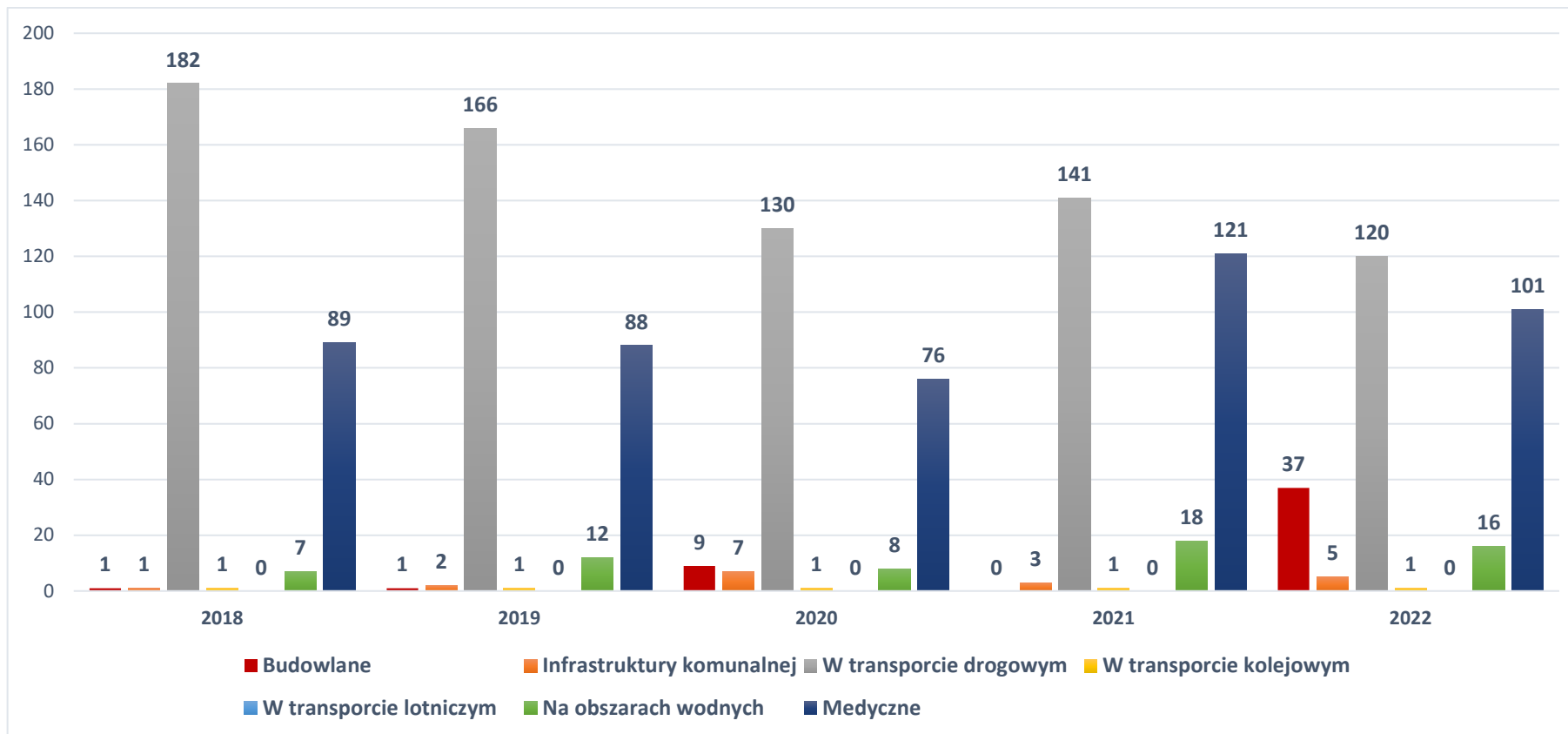
Od roku 2018 widoczny jest zauważalny wzrost liczby MZ występujących w grupie „Obiekty mieszkalne” i „Inne obiekty”. Zaliczamy do niej zdarzenia związane np. z wiatrołomami oraz powstałymi plamami oleju na jezdni. Na podobnym poziomie utrzymuje się liczba zdarzeń w grupie „Lasy”.



Przyczyny wystąpienia miejscowych zagrożeń



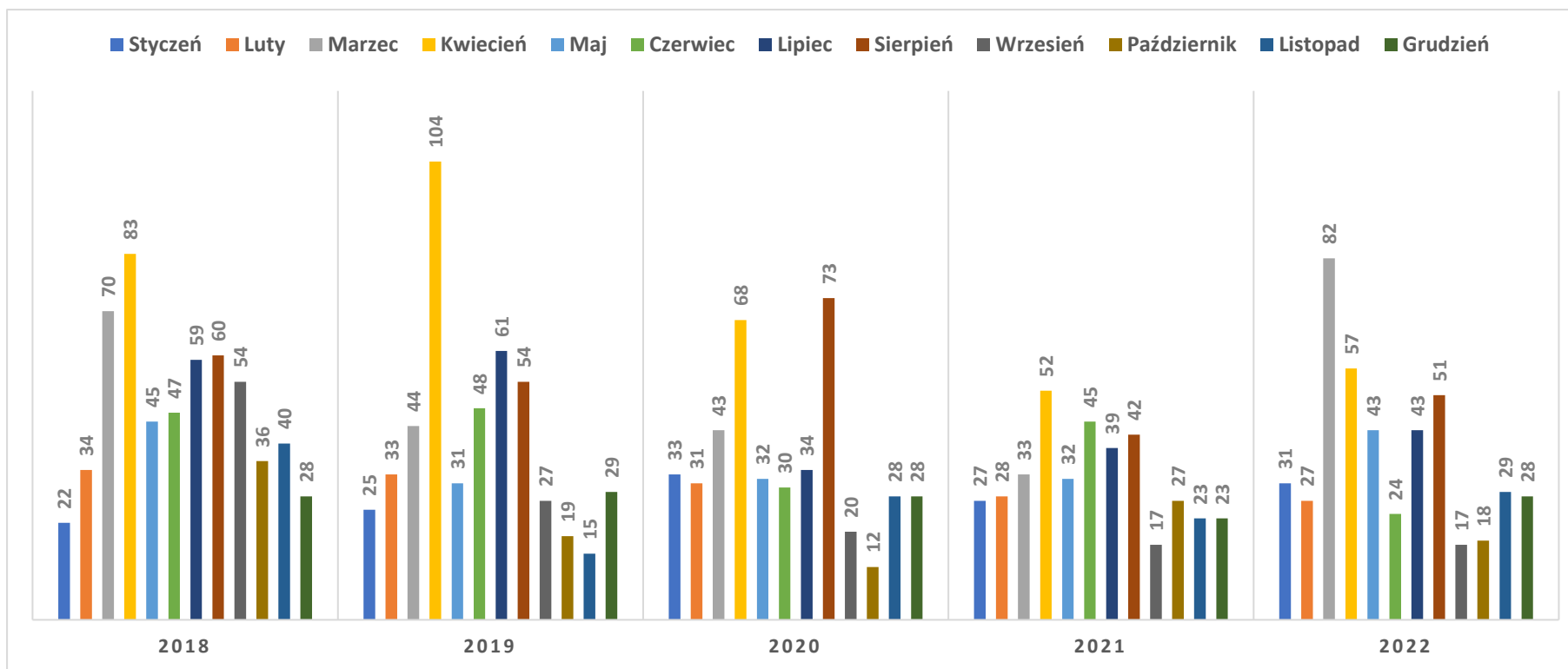
Miejsce wystąpienia miejscowych zagrożeń



Na przedstawionym wykresie, widać że miejscowe zagrożenia związane są głównie z działaniami prowadzonymi przy środkach transportu drogowego oraz w zakresie medycznym. W roku 2022 zauważalny jest wzrost liczby działań prowadzonych przy budynkach. Spowodowane jest to występowaniem w styczniu i lutym silnych wiatrów, które przeszły przez nasz powiat.



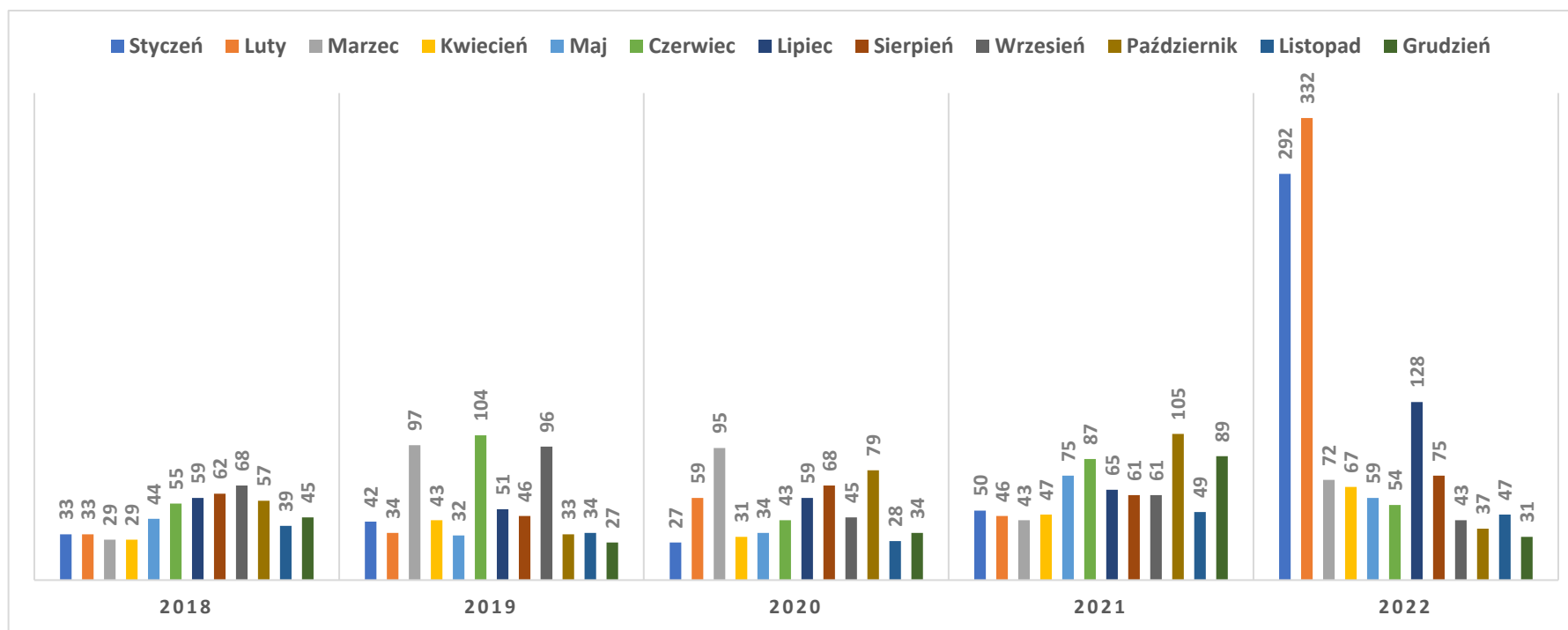
Liczba pożarów w rozbiciu na miesiące w latach 2018- 2022



Zauważalny jest wzrost liczby powstałych pożarów w okresie marzec- kwiecień. Spowodowane to jest występowaniem wiosennych pożarów nieużytków. W okresie wakacyjnym, tj. w lipcu i sierpniu wzrasta liczba pożarów lasów oraz pól podczas prac rolnych.



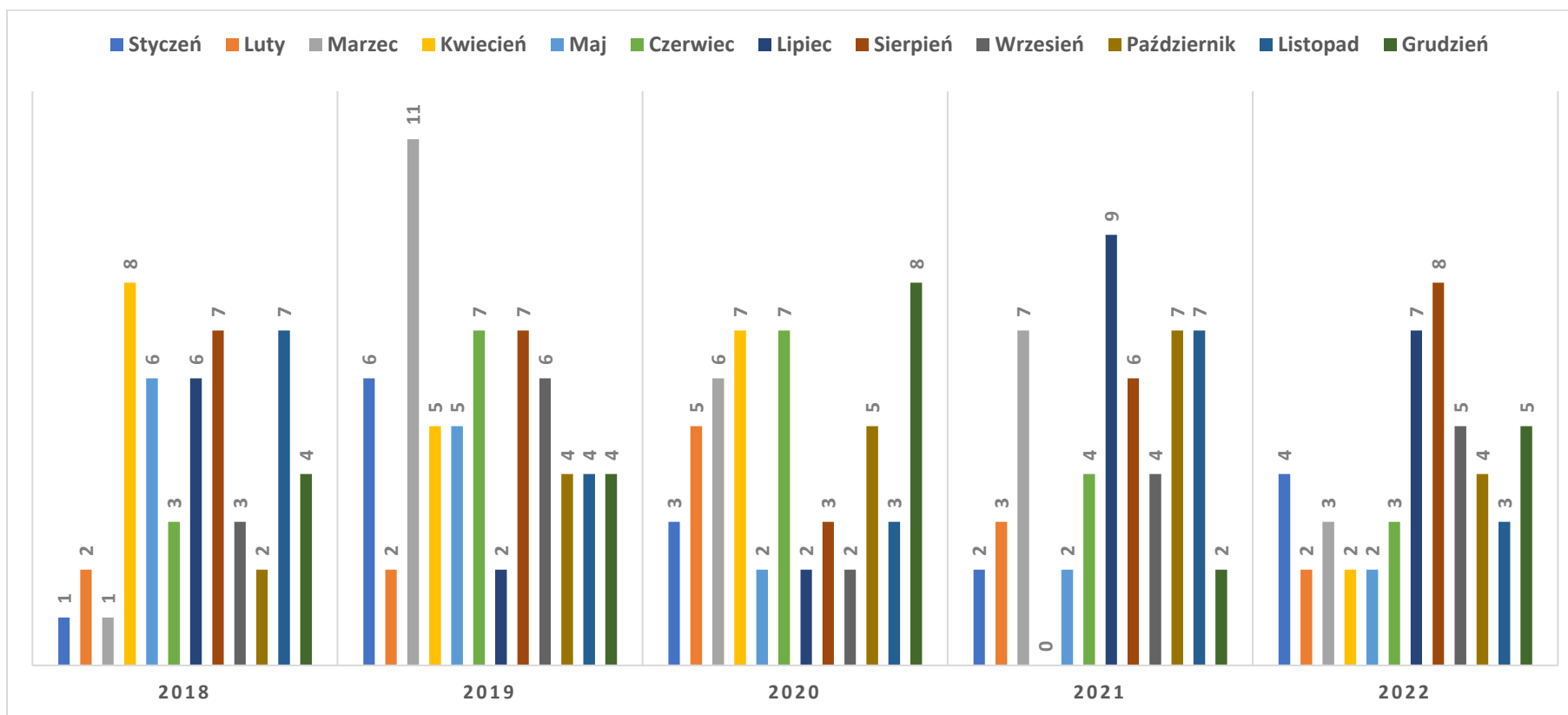
Liczba miejscowych zagrożeń w rozbiciu na miesiące w latach 2018- 2022



Na powyższym wykresie ogólny wzrost miejscowych zagrożeń jest zauważalny w okresie wakacyjnym oraz w miesiącach zimowych. Spowodowane to jest wzmożonym ruchem drogowym w okresie wakacji oraz występowaniem w okresie zimowym niekorzystnych warunków atmosferycznych i warunków panujących na drodze. W roku 2022 nastąpił znaczny wzrost występowania MZ w styczniu, lutym i lipcu w stosunku do lat poprzednich. Wzrost ten spowodowany był bardzo dużą ilością interwencji związanych z wiatrołomami.



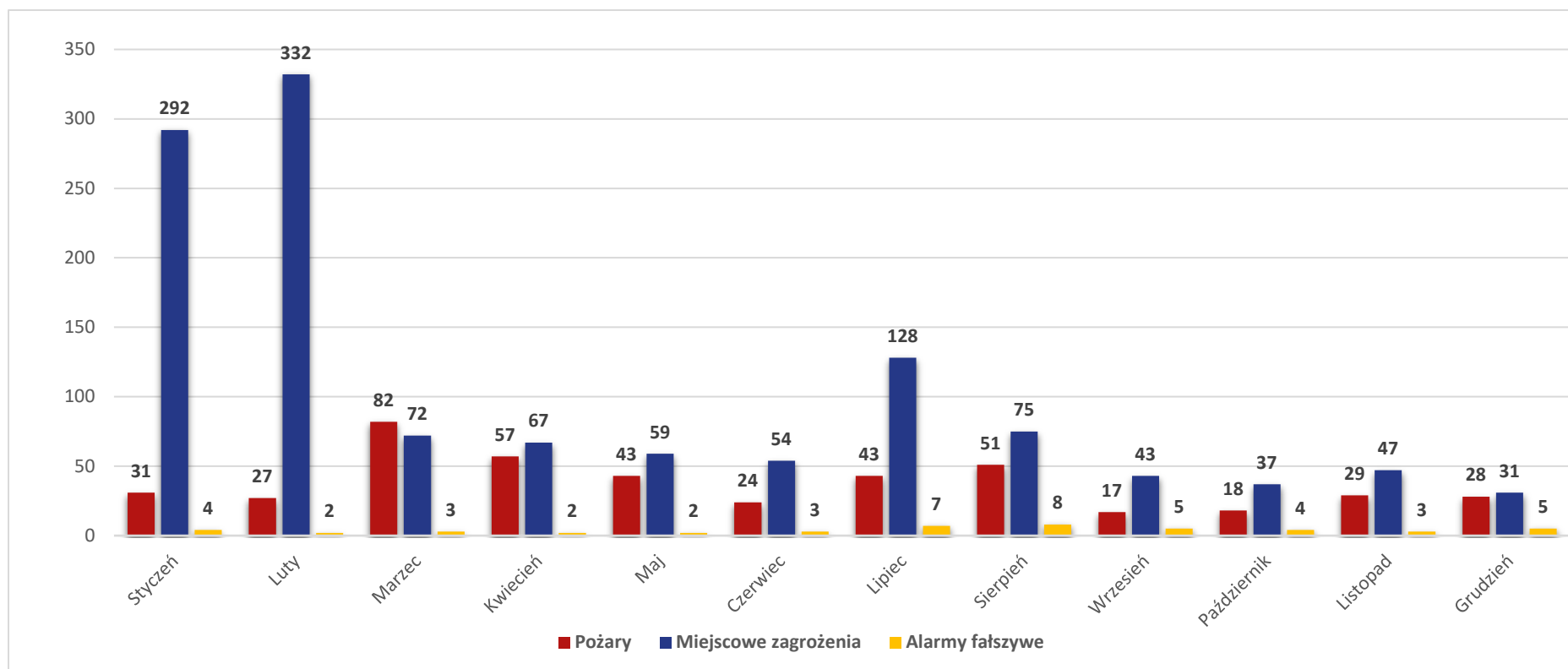
Liczba alarmów fałszywych w rozbiciu na miesiące w latach 2018- 2022



Ogólna liczba zdarzeń w 2022 r. w rozbiciu na miesiące wg rodzaju

| MIESIĄC | POŻARY | | | | | MIEJSCOWE ZAGROŻENIA | | | | | | ALARMY FAŁSZYWE | | | | OGÓŁEM ZDARZEŃ |
|---------------|------------|------------|----------|----------|-------------|----------------------|------------|-------------|----------|----------|-------------|-----------------|----------|-----------------|---------------|----------------|
| | RAZEM | MAŁE | ŚREDNIE | DUŻE | BARDZO DUŻE | RAZEM | MAŁE | LOKALNE | ŚREDNIE | DUŻE | GIGANTYCZNE | RAZEM | ZŁOŚLIWE | W DOBREJ WIERZE | Z INST. WYKR. | |
| STYCZEŃ | 31 | 30 | 1 | 0 | 0 | 292 | 24 | 268 | 0 | 0 | 0 | 4 | 0 | 3 | 1 | 327 |
| LUTY | 27 | 27 | 0 | 0 | 0 | 332 | 32 | 300 | 0 | 0 | 0 | 2 | 0 | 2 | 0 | 361 |
| MARZEC | 82 | 79 | 2 | 1 | 0 | 72 | 43 | 28 | 1 | 0 | 0 | 3 | 0 | 1 | 2 | 157 |
| KWIECIEŃ | 57 | 54 | 2 | 1 | 0 | 67 | 28 | 39 | 0 | 0 | 0 | 2 | 0 | 2 | 0 | 126 |
| MAJ | 43 | 43 | 0 | 0 | 0 | 59 | 6 | 52 | 1 | 0 | 0 | 2 | 0 | 2 | 0 | 104 |
| CZERWIEC | 24 | 24 | 0 | 0 | 0 | 54 | 12 | 42 | 0 | 0 | 0 | 3 | 0 | 1 | 2 | 81 |
| LIPIEC | 43 | 43 | 0 | 0 | 0 | 128 | 15 | 113 | 0 | 0 | 0 | 7 | 0 | 7 | 0 | 178 |
| SIERPIEŃ | 51 | 49 | 1 | 1 | 0 | 75 | 6 | 67 | 2 | 0 | 0 | 8 | 0 | 7 | 1 | 134 |
| WRZESIEŃ | 17 | 17 | 0 | 0 | 0 | 43 | 11 | 32 | 0 | 0 | 0 | 5 | 1 | 2 | 2 | 65 |
| PAŹDZIERNIK | 18 | 17 | 1 | 0 | 0 | 37 | 8 | 29 | 0 | 0 | 0 | 4 | 0 | 3 | 1 | 59 |
| LISTOPAD | 29 | 29 | 0 | 0 | 0 | 47 | 12 | 35 | 0 | 0 | 0 | 3 | 0 | 1 | 2 | 79 |
| GRUDZIEŃ | 28 | 27 | 1 | 0 | 0 | 31 | 5 | 26 | 0 | 0 | 0 | 5 | 0 | 5 | 0 | 64 |
| RAZEM: | 450 | 439 | 8 | 3 | 0 | 1237 | 202 | 1031 | 4 | 0 | 0 | 48 | 1 | 36 | 11 | 1735 |





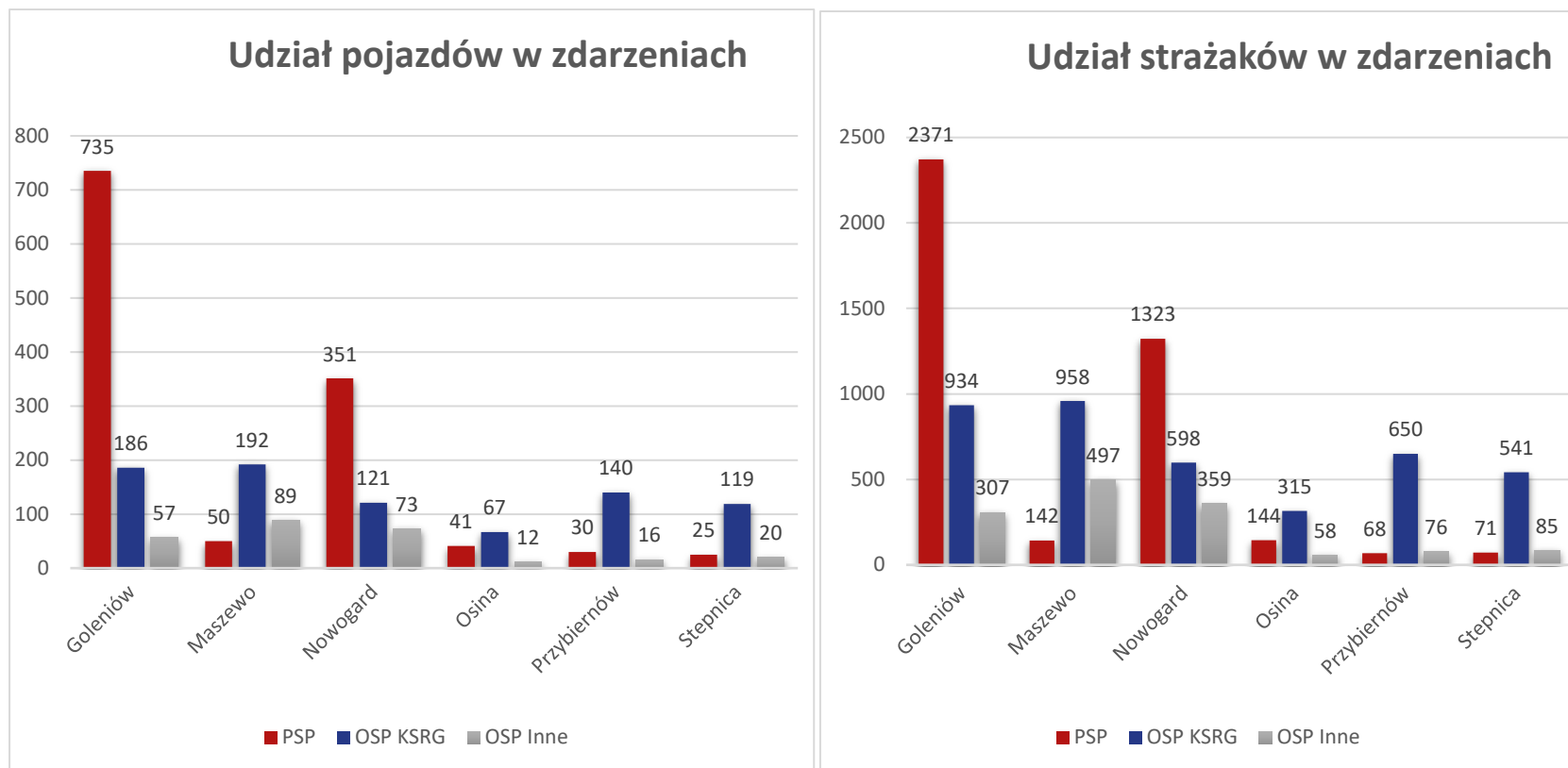
Z powyższego wykresu można wyciągnąć wniosek, iż ilość zdarzeń i ich rodzaj jest ściśle związany z porą roku i warunkami atmosferycznymi. Dla grupy „Pożary” w okresie wiosennym i letnim występuje duża ilość pożarów pozostałości roślinnych oraz pożarów poszycia leśnego w okresie występowania niskich opadów atmosferycznych i wysokich temperatur. Dla grupy „Miejscowe zagrożenia”, w której największą liczbę stanowią zdarzenia komunikacyjne, największa ilość zdarzeń występuje w okresie wakacyjnym podczas wzmożonego ruchu na trasach przebiegających w kierunku miejscowości wypoczynkowych oraz na początku okresu zimowego, co wiąże się z przystosowaniem do utrudnionych warunków na drogach. W ubiegłym roku zanotowano duży wzrost miejscowych zagrożeń w styczniu, lutym i lipcu, który był spowodowany występowaniem silnych wiatrów powodujących wiatrołomy.



Udział jednostek straży pożarnych w zdarzeniach w 2022 r. w rozbiciu na gminy bez alarmów fałszywych

| LP. | Gmina | Liczba zdarzeń | PSP | | OSP KSRG | | OSP Inne | | OGÓŁEM | | | |
|--|-------------|----------------|---------|--------|----------|--------|----------|--------|---------|--------|-------------|--------|
| | | | Pojazdy | Osoby | Pojazdy | Osoby | Pojazdy | Osoby | Pojazdy | Osoby | | |
| 1 | Goleniów | 683 | 735 | 2371 | 186 | 934 | 57 | 307 | 978 | 42,08% | 3612 | 38,03% |
| 3 | Maszewo | 238 | 50 | 142 | 192 | 958 | 89 | 497 | 331 | 14,24% | 1597 | 16,82% |
| 2 | Nowogard | 441 | 351 | 1323 | 121 | 598 | 73 | 359 | 545 | 23,45% | 2280 | 24,01% |
| 5 | Osina | 79 | 41 | 144 | 67 | 315 | 12 | 58 | 120 | 5,16% | 517 | 5,44% |
| 6 | Przybiernów | 125 | 30 | 68 | 140 | 650 | 16 | 76 | 186 | 8,00% | 794 | 8,36% |
| 4 | Stepnica | 121 | 25 | 71 | 119 | 541 | 20 | 85 | 164 | 7,06% | 697 | 7,34% |
| RAZEM: | | 1687 | 1232 | 4119 | 825 | 3996 | 267 | 1382 | 2324 | | 9497 | |
| Procentowy udział w zdarzeniach | | | 53,01% | 43,37% | 35,49% | 42,07% | 11,48% | 14,55% | | | | |





Rozdział V – Samodzielne stanowisko pracy ds. Kadr

1. Przyjęcie do służby.

W celu podjęcia służby w Państwowej Straży Pożarnej kandydaci muszą spełniać szereg wymagań, które określa ustawa z dnia 24 sierpnia 1991 r. o Państwowej Straży Pożarnej.

Zgodnie z art. 28 ust. 1 ustawy o Państwowej Straży Pożarnej, służbę w Państwowej Straży Pożarnej może pełnić obywatel polski, niekarany za przestępstwo lub przestępstwo skarbowe, korzystający z pełni praw publicznych, posiadający co najmniej wykształcenie średnie lub średnie branżowe oraz zdolność fizyczną i psychiczną do pełnienia tej służby.

Komenda Powiatowa Państwowej Straży Pożarnej w Goleniowie w 2022 roku ogłosiła jeden nabór kandydatów do służby przygotowawczej na stanowisko stażysta docelowo starszy specjalista w sekcji ds. finansów, system pełnienia służby codzienny.

Liczba kandydatów do przyjęcia do służby: 1.

Liczba osób rozpoczynających postępowanie kwalifikacyjne: 1.

Po przeprowadzeniu postępowania kwalifikacyjnego na stanowisko stażysta docelowo starszy specjalista w sekcji ds. finansów jeden kandydat przeszedł pozytywnie wszystkie etapy naboru, wobec czego została wszczęta w stosunku do niego procedura przyjęcia do służby przygotowawczej w Komendzie Powiatowej Państwowej Straży Pożarnej w Goleniowie.



2. Struktura zatrudnienia:

Rok 2022 nie przyniósł istotnych zmian w strukturze zatrudnienia w Komendzie Powiatowej Państwowej Straży Pożarnej w Goleniowie. Stan osobowy uzupełniony w ciągu roku pozwolił na sprawne funkcjonowanie Komendy jak również zachowanie ciągłości służby pełnionej w JRG w Goleniowie i Posterunku w Nowogardzie.

Limit etatów w KP PSP w Goleniowie wynosi:

- funkcjonariusze – 76 etatów,
- pracownicy cywilni – 1,5 etatu (w tym 1 etat korpus służby cywilnej oraz 0,5 etatu pomocniczego).

Stan zatrudnienia w KP PSP w Goleniowie na dzień 31.12.2022 r. wynosił:

- funkcjonariusze – 74 etaty,
- pracownicy cywilni – 1,5 etatu (w tym 1 etat korpus służby cywilnej oraz 0,5 etatu pomocniczego).

Rotacja kadr:

W 2022 r. do służby w KP PSP w Goleniowie przyjęto 5 funkcjonariuszy: 1 absolwent Szkoły Aspirantów PSP w Poznaniu oraz 4 funkcjonariuszy z przeprowadzonego naboru. Na świadczenia emerytalne odeszło 2 funkcjonariuszy oraz 1 funkcjonariusza przeniesiono do dalszego pełnienia służby w innej jednostce organizacyjnej PSP.



Zatrudnienie:

Zatrudnienie funkcjonariuszy PSP według korpusu:

1. oficerów – 10 funkcjonariuszy,
2. aspirantów – 17 funkcjonariuszy,
3. podoficerów – 43 funkcjonariuszy,
4. szeregowców – 4 funkcjonariuszy.

Zatrudnienie funkcjonariuszy PSP według pionu służbowego:

1. operacyjny - 69 funkcjonariuszy,
2. logistyka - 1 funkcjonariuszy,
3. prewencja - 2 funkcjonariuszy,
4. pozostałe - 2 funkcjonariuszy.

Zatrudnienie funkcjonariuszy PSP według systemu służby:

1. codzienny - 11 funkcjonariuszy,
2. zmianowy - 63 funkcjonariuszy,

Zatrudnienie funkcjonariuszy PSP według poziomu wykształcenia:

1. wyższe - 17 funkcjonariuszy w tym 1 kobieta.
2. licencjackie - 13 funkcjonariuszy w tym 2 kobiety,
3. policealne - 8 funkcjonariuszy,
4. średnie - 36 funkcjonariuszy.



Zatrudnienie funkcjonariuszy PSP według płci:

1. 3 kobiety,
2. 71 mężczyzn.

Zatrudnienie strażaków PSP według wysługi lat służby i wysługi emerytalnej.

| Wysługa lat służby | Zatrudnienie | Wysługa emerytalna | Zatrudnienie |
|---------------------------|---------------------|---------------------------|---------------------|
| 0 - 5 | 12 | 0 - 5 | 10 |
| 6 - 10 | 13 | 6 - 10 | 10 |
| 11 - 15 | 24 | 11 - 15 | 17 |
| 16 - 20 | 16 | 16 - 20 | 13 |
| 21 - 25 | 6 | 21 - 25 | 10 |
| 26 - 30 | 2 | 26 - 30 | 12 |
| 31 - 35 | 1 | 31 - 35 | 2 |
| powyżej 35 | 0 | powyżej 35 | 0 |
| RAZEM | 74 | RAZEM | 74 |

Zatrudnienie pracowników cywilnych według pionu służbowego:

1. operacyjny - 0 pracowników cywilnych,
2. logistyka - 1 pracownik cywilny,
3. prewencja - 0 pracowników cywilnych,
4. pozostałe - 1 pracownik cywilny.



Zatrudnienie pracowników cywilnych wg poziomu wykształcenia:

1. wyższe - 1 pracownik cywilny,
2. licencjackie - 0 pracowników cywilnych,
3. policealne - 0 pracowników cywilnych,
4. średnie - 1 pracownik cywilny.

3. Awanse i odznaczenia:

W związku z obchodami „Dnia Strażaka 2022 roku” awansowało na wyższe stopnie służbowe ogółem 16 strażaków, w tym:

- 3 oficerów,
- 4 aspirantów,
- 9 podoficerów.

Dwóch funkcjonariuszy ukończyło Szkołę Aspirantów PSP w Poznaniu otrzymując stopień młodszego aspiranta.

Dyplom Komendanta Głównego PSP otrzymał 1 funkcjonariusz.

Szkolenie kadr:

Jednym z głównych celów polityki kadrowej Komendanta Powiatowego jest podnoszenie poziomu posiadanych kwalifikacji zawodowych i poziomu posiadanego wykształcenia ogólnego funkcjonariuszy. W celu realizacji tych założeń podejmowano działania zmierzające do zapewnienia odpowiedniego poziomu przygotowania kadr z uwzględnieniem potrzeb w zakresie techniki i taktyki działań ratowniczych, wynikających z poszerzającej się formuły działań w ramach Krajowego Systemu Ratowniczo – Gaśniczego.



W wyniku tych działań poszczególne formy kształcenia zawodowego PSP na dzień 31 grudnia 2022 roku przedstawiają się następująco:

| Lp. | Forma kształcenia kwalifikacyjnego | Ukończone szkolenie w 2022 r. | W trakcie szkolenia |
|------------|---|--------------------------------------|----------------------------|
| 1. | Zaoczne studia inżynierskie w SGSP (ZSI) | 0 | 3 |
| 2. | Studia podyplomowe w SGSP | 0 | 0 |
| 3. | Przeszkolenie zawodowe w SGSP (SPO, SPK) | 1 | 0 |
| 4. | Zaoczna Szkoła Aspirantów PSP | 2 | 1 |
| 5. | Szkolenie podstawowe w zawodzie strażak | 4 | 0 |

Łącznie wszystkie formy kształcenia zawodowego Państwowej Straży Pożarnej w roku 2022 ukończyło 7 funkcjonariuszy, a w trakcie szkolenia obecnie jest 4 funkcjonariuszy.

W planach szkoleniowych na 2023 rok ujęto dalsze podnoszenie kwalifikacji zawodowych przez funkcjonariuszy poprzez udział w szkoleniach specjalistycznych zgodnie z potrzebami.



Rozdział VI – Działania finansowe

Realizacja budżetu Komendy Powiatowej Państwowej Straży Pożarnej w Goleniowie w 2022 r.:

I. WYDATKI: Plan finansowy wydatków – część 85 dział 754 rozdział 75411 według ustawy budżetowej **7.233.757,00 zł**

I.1. Zwiększenia planu finansowego w części 85 dziale 754 rozdziale 75411:

1. **1.500 zł** – Decyzja nr 62/2022 z 25.02.2022 r. Wojewody Zachodniopomorskiego – przyznanie środków na wyrównanie wynagrodzeń do płacy minimalnej (paragraf 4010),
2. **120.000 zł** – Decyzja nr 88/2022 z 14.03.2022 r. Wojewody Zachodniopomorskiego - przyznanie środków na sfinansowanie rekompensaty pieniężnej za przedłużony czas służby za II półrocze 2021 r. (paragraf 4180),
3. **45.000 zł** – Decyzja nr 126/2022 z 04.04.2022 r. Wojewody Zachodniopomorskiego – wypłata świadczenia motywacyjnego strażakom za I półrocze 2022r.,
4. **49.700 zł** – Decyzja nr 293/2022 z 01.07.2022 r. Wojewody Zachodniopomorskiego – przyznanie środków na zwiększenie uposażeń strażaków oraz wydatki bieżące,
5. **41.000 zł** – Decyzja nr 320/2022 z 18.07.2022 r. Wojewody Zachodniopomorskiego - wypłata świadczenia motywacyjnego strażakom za II półrocze 2022r.,
6. **238.376 zł** – Decyzja nr 325/2022 z 20.07.2022 r. Wojewody Zachodniopomorskiego – wzmocnienie motywacyjnego systemu uposażeń funkcjonariuszy,
7. **31.373 zł** – Decyzja nr 355/2022 z 02.08.2022 r. Wojewody Zachodniopomorskiego – środki na przeszerogowanie stanowisk w grupach,
8. **202.600 zł** – Decyzja nr 399/2022 z 30.08.2022 r. Wojewody Zachodniopomorskiego – przyznanie środków na sfinansowanie rekompensaty pieniężnej za przedłużony czas służby za I półrocze 2022 r. (paragraf 4180),
9. **40.000 zł** – Decyzja nr 443/2022 z 21.09.2022 r. Wojewody Zachodniopomorskiego – środki na sfinansowanie bieżących zadań z zakresu administracji rządowej, w tym na sfinansowanie równoważników pieniężnych i ekwiwalentów dla funkcjonariuszy, m.in. rekompensat pieniężnych za przedłużony czas służby, odpraw emerytalnych i nagród jubileuszowych,



10. **11.500 zł** – Decyzja nr 554/2022 z 28.10.2022 r. Wojewody Zachodniopomorskiego – przyznanie środków na realizację bieżących zadań m.in. ekwiwalenty, równoważniki pieniężne dla funkcjonariuszy, odprawy emerytalne, nagrody jubileuszowe,
11. **1.250 zł** – Decyzja nr 608/2022 z 15.11.2022 r. Wojewody Zachodniopomorskiego - przyznanie środków na zwiększenie wydatków bieżących.

I.2. Zwiększenia planu finansowego w części 85 dziale 754 rozdziale 75478:

1. **66.755 zł** – Decyzje nr 454/2022 z 27.09.2022 r. (50.600 zł), nr 569/2022 z 08.11.2022 (16.155 zł) Wojewody Zachodniopomorskiego – środki na doposażenie techniczne oraz wymianę zużytego lub wyeksploatowanego sprzętu podczas działań ratowniczych na rzece Odrze.

I.3. Zwiększenia planu finansowego w części 85 dziale 754 rozdziale 75411:

1. **87.621 zł** – umowa z 14.11.2022 r. zawarta pomiędzy Starostą Goleniowskim, Zachodniopomorskim Komendantem Wojewódzkim Państwowej Straży Pożarnej w Szczecinie, przy udziale Komendanta Powiatowego Państwowej Straży Pożarnej w Goleniowie w sprawie przekazania środków z Wojewódzkiego Funduszu Wsparcia Państwowej Straży Pożarnej na zakup obuwia służbowego i oznak nowego wzoru dla funkcjonariuszy PSP (22.205 zł) oraz na wydatki bieżące (65.416,00 zł).

PLAN FINANSOWY WYDATKÓW OGÓŁEM PO ZMIANACH: 8.170.432,00 zł

II. DOCHODY: Plan finansowy dochodów – część 85 dział 754 rozdział 75411 paragraf 0750: **16.000 zł.**

Pozyskano kwotę **14.818,39 zł**, stanowiącą dochód budżetu Państwa, przekazaną na rachunek Starostwa Powiatowego w Goleniowie. Uzyskane środki pochodzą z najmu (dzierżawy) składników majątku Skarbu Państwa.



WYKONANIE WYDATKÓW KP PSP W GOLENIOWIE W 2022 R. WEDŁUG PARAGRAFÓW KLASYFIKACJI BUDŻETOWEJ

| Dział | Rozdział | § | Klasyfikacja budżetowa | Plan po zmianach (zł) | Wykonanie (zł) | Struktura poniesionych wydatków |
|---------------|--------------|------|--|-----------------------|---------------------|---------------------------------|
| 754 | 75411 | 3070 | Wydatki osobowe niezaliczane do uposażeń wypłacane funkcjonariuszom | 222.158,00 | 222.157,40 | 2,72% |
| | | 4010 | Wynagrodzenia osobowe pracowników | 19.672,00 | 19.672,00 | 0,24% |
| | | 4020 | Wynagrodzenia osobowe członków korpusu służby cywilnej | 115.695,00 | 115.695,00 | 1,42% |
| | | 4040 | Dodatkowe wynagrodzenie roczne | 9.115,00 | 9.114,61 | 0,11% |
| | | 4050 | Uposażenia funkcjonariuszy | 5.424.936,00 | 5.424.936,00 | 66,41% |
| | | 4060 | Inne należności funkcjonariuszy zaliczane do wynagrodzeń | 267.047,00 | 267.046,85 | 3,27% |
| | | 4070 | Nagrody roczne dla funkcjonariuszy | 405.719,00 | 405.718,98 | 4,97% |
| | | 4110 | Składki na ubezpieczenia społeczne | 25.595,00 | 25.594,67 | 0,31% |
| | | 4120 | Składki na Fundusz Pracy oraz Fundusz Solidarnościowy | 3.109,00 | 3.108,69 | 0,04% |
| | | 4180 | Równoważniki pieniężne i ekwiwalenty dla funkcjonariuszy oraz pozostałe należności | 1.009.649,00 | 1.008.248,48 | 12,34% |
| | | 4210 | Zakup materiałów i wyposażenia | 238.002,00 | 238.002,00 | 2,91% |
| | | 4220 | Zakup środków żywności | 840,00 | 840,00 | 0,01% |
| | | 4260 | Zakup energii | 151.922,00 | 151.921,58 | 1,86% |
| | | 4270 | Zakup usług remontowych | 42.044,00 | 42.043,60 | 0,51% |
| | | 4280 | Zakup usług zdrowotnych | 25.866,00 | 25.865,20 | 0,32% |
| | | 4300 | Zakup usług pozostałych | 71.720,00 | 71.719,16 | 0,88% |
| | | 4360 | Zakup usług telekomunikacyjnych | 10.419,00 | 10.418,42 | 0,13% |
| | | 4410 | Podróże służbowe krajowe | 36.127,00 | 36.126,33 | 0,44% |
| | | 4430 | Różne opłaty i składki | 18,00 | 18,00 | 0,00% |
| | | 4440 | Odpis na zakładowy fundusz świadczeń socjalnych | 2.495,00 | 2.494,46 | 0,03% |
| | | 4480 | Podatek od nieruchomości | 21.260,00 | 21.260,00 | 0,26% |
| | | 4510 | Opłaty na rzecz budżetu państwa | 269,00 | 268,33 | 0,00% |
| 754 | 75478 | 4210 | Zakup materiałów i wyposażenia | 52.980,00 | 52.980,00 | 0,65% |
| | | 4270 | Zakup usług remontowych | 13.775,00 | 13.775,00 | 0,17% |
| OGÓŁEM | | | | 8.170.432,00 | 8.169.024,76 | 100% |



Rozdział VII - Wnioski wynikające z analizy zabezpieczenia operacyjnego, wpływające na poprawę stanu bezpieczeństwa

Poniżej przedstawiono tabelaryczne zestawienie wniosków w zakresie przygotowania podmiotów ksrp do działań ratowniczo-gaśniczych, łączność i teleinformatyki, wyszkolenia oraz zasobów ratowniczych ze wskazaniem możliwych rozwiązań oraz podmiotów mających wpływ na ich realizację.

| Dział | Problem/ Wniosek | Przykładowe rozwiązanie | Zaangażowane podmioty |
|--|--|--|--|
| Zasoby ratownicze: - pojazdy - sprzęt ratowniczy - środki gaśnicze - środki ochrony osobistej | Doposażyć JRG Goleniów w sprzęt wskazany dla KP PSP w Goleniowie w normatywie dla województwa zachodniopomorskiego, ciężki samochód ratowniczo-gaśniczy, minimum GCBA z minimalnym zapasem wody 7tyś. Litrów służący do gaszenia dużych pożarów w obiektach przemysłowych oraz w kompleksach leśnych (wartość pojazdu ok. 1 500 000 zł, minimalny wkład własny 500 tyś. zł) oraz wymienić na nowy lekki samochód rozpoznawczo-ratowniczy (wartość nowego pojazdu wynosi ok. 200 tyś zł, minimalny wkład własny wynosi 100 tyś zł). Należy doposażyć również strażaków JRG w Goleniowie i PJRG w Nowogardzie w środki ochrony indywidualnej zapewniające bezpieczeństwo i ergonomię pracy tj. 30 szt. hełmów strażackich (wartość 1 szt. wynosi 1 800 zł), 10 kpl. ubrań specjalnych (wartość 1 kpl. wynosi 5 500 zł) | Zakup i doposażenie zgodnie z wymogami normatywu i przepisów oraz poprawy warunków służby. | <ul style="list-style-type: none"> • Komendant Główny PSP • Zachodniopomorski Komendant Wojewódzki PSP • Komendant Powiatowy PSP w Goleniowie • Władze samorządowe |
| | Wymiana pojazdów pomocniczych z przekroczoną normą eksploatacyjną w PSP | Zakupy centralne, dotacje | |



| | | | |
|---|---|---|--|
| | Doposażyć jednostki OSP realizujące ratownictwo specjalistyczne w zakresie podstawowym w brakujący sprzęt w zakresie poszukiwawczo-ratowniczym, ratownictwa chemicznego, ratownictwa wysokościowego | Zakup sprzętu z wykorzystaniem np. dotacji ksrg | |
| | Uzupełnić braki w armaturze wodno – pianowej, środków pianotwórczych i sorpcyjnych w jednostkach OSP | Zakup sprzętu, proporcjonalnej ilości środków pianotwórczych i sorpcyjnych do posiadanego sprzętu oraz z uwagi na lokalizację danej jednostki. | <ul style="list-style-type: none"> • Miejscowe OSP, ZOSP • Władze samorządowe |
| Łączność i teleinformatyka | Obecnie występują miejsca bez pokrycia łącznością radiową na terenie powiatu goleniowskiego w najbardziej oddalonych częściach powiatu | Budowa radio przemienników lub alternatywnego rozwiązania (panel dyspozytorski z radiotelefonami wyniesionymi) w gminach Nowogard, Stepnica, Przybiernów oraz południowej części gminy Goleniów | <ul style="list-style-type: none"> • Komendant Główny PSP • Zachodniopomorski Komendant Wojewódzki PSP • Komendant Powiatowy PSP w Goleniowie • Władze samorządowe • Instytucje współdziałające |
| | Monitoring obiektu Posterunku Nowogard oraz automatycznego przekazywania informacji o alarmie | Wyposażenie obiektu w Monitoring IP oraz system DWA | <ul style="list-style-type: none"> • Komendant Powiatowy PSP • Władze samorządowe • Instytucje współdziałające • Miejscowe OSP, ZOSP |
| | Doposażyć jednostki OSP w radiotelefony cyfrowe | Zakup sprzętu z wykorzystaniem np. dotacji MSWiA lub innych | <ul style="list-style-type: none"> • Komendant Powiatowy PSP • Władze samorządowe • Instytucje współdziałające • Miejscowe OSP, ZOSP |
| W zakresie przygotowania podmiotów ksrg do działań ratowniczo-gaśniczych | Zły stan techniczny sieci hydrantowej | Zgłaszanie instytucją odpowiedzialnym za utrzymanie oraz nadzór nad bieżącym utrzymaniem | <ul style="list-style-type: none"> • Komendant Powiatowy PSP • Władze samorządowe • Instytucje odpowiedzialne |
| | ćwiczenia międzygminne, mające na celu przygotowanie jednostek OSP do wspólnego podejmowania działań ratowniczo-gaśniczych na terenie powiatu | Organizacja wspólnych ćwiczeń PSP, OSP oraz instytucji współdziałających | <ul style="list-style-type: none"> • Komendant Powiatowy PSP • Władze samorządowe • Instytucje współdziałające |
| | Problemy z wyjazdem do działań ratowniczo – gaśniczych jednostek OSP zwłaszcza w godzinach przedpołudniowych, | Stworzenie systemu motywacyjnego w poszczególnych gminach | <ul style="list-style-type: none"> • miejscowe OSP, ZOSP • Komendant Powiatowy PSP • Władze samorządowe |



| | | | |
|--------------------|---|---|--|
| | co związane jest między innymi z brakiem wymaganej obsady. | | |
| Wyszkolenie | Niewystarczająca ilość przeszkolonych członków jednostek OSP w ksrg w stosunku do normatywu w zakresie kwalifikowanej pomocy przedmedycznej. | Organizacja szkoleń na bazie WOSz i KP PSP, doskonalić wiedzę w ww. zakresie z uwzględnieniem szkolenia e-learningowego z platformy, która umożliwi nadzór nad poszczególnymi uczestnikami szkolenia. | <ul style="list-style-type: none"> • Komendant Powiatowy PSP • OSP w ksrg • ZOSP |
| | szkolenia dla nowo pozyskanych druhów OSP w zakresie podstawowym oraz szkolenia dowódcze. Ponadto szkolenia specjalistyczne dla strażaków OSP realizujących ratownictwo specjalistyczne w zakresie podstawowym. | Realizacja szkoleń przez KP PSP w Goleniowie oraz kierowanie druhów na szkolenia specjalistyczne w Wojewódzkim Ośrodku Szkolenia KW PSP | <ul style="list-style-type: none"> • Zachodniopomorski Komendant Wojewódzki PSP • Komendant Powiatowy PSP w Goleniowie • Władze samorządowe |
| | Rozpoznanie obiektów oraz udział w próbnym ewakuacjach z obiektów, na których ewakuacja jest wymagana przepisami prawa w o kreślonych czasookresach. | Udział w ewakuacji lub połączenie ewakuacji z ćwiczeniami jednostek ochrony ppoż. | <ul style="list-style-type: none"> • Komendant Powiatowy PSP • OSP • Inne podmioty |

**KOMENDANT POWIATOWY
Państwowej Straży Pożarnej
w Goleniowie**

st. bryg. mgr inż. Arkadiusz Skrzypczak
(podpisano kwalifikowanym podpisem elektronicznym)

