

*Informacja Komendanta Powiatowej Państwowej Straży Pożarnej w Goleniowie
o stanie bezpieczeństwa powiatu goleniowskiego w zakresie ochrony
przeciwpożarowej w 2021 roku*

Spis treści

Rozdział I – Ogólna charakterystyka powiatu goleniowskiego	3
Wprowadzenie.....	3
Rozdział II – Działania kontrolno-rozpoznawcze, profilaktyczne i edukacyjne	8
Charakterystyka zagrożenia powiatu.....	8
Zagrożenia powiatu z wiązane z rodzajem zabudowy.....	8
Wysokość budynków.....	11
Kategoria zagrożenia ludzi	11
Zagrożenia związane z funkcjonującymi zakładami przemysłowymi	12
Czynności kontrolno-rozpoznawcze	18
Działania profilaktyczno-propagandowe	19
Zagrożenia związane z występowaniem kompleksów leśnych	21
Rozdział III – działania operacyjno-kwatermistrzowskie.....	24
Stanowisko Kierowania Komendanta Powiatowego Państwowej Straży Pożarnej w Goleniowie.....	30
Obsługa zgłoszeń alarmowych.....	33
Zabezpieczenie operacyjne powiatu.....	34
Odwody operacyjne KSRG	36
Ratownictwo specjalistyczne oraz rozmieszczenie grup.....	37
Stan osobowy jednostek OSP	38
Bezpieczeństwo i higiena pracy	39
Stan wyposażenia Komendy w sprzęt.....	41
Zakupy pojazdów dla OSP w 2021 roku	43
Dotacje dla OSP	44



Prace remontowe.....	45
Działania KPPSP w Goleniowie w walce z wirusem SARS-CoV-2	47
Rozdział IV – Działania ratownicze.....	50
Interwencje	50
Statystyka zdarzeń ratowniczo-gaśniczych.....	51
Rozdział V – Samodzielne stanowisko pracy ds. Kadr.....	67
Rozdział VI – Działania finansowe.....	74
Rozdział VII - Wnioski wynikające z analizy zabezpieczenia operacyjnego, wpływające na poprawę stanu bezpieczeństwa	77
Tabelaryczne zestawienie wniosków i proponowanych rozwiązań	78



Rozdział I – Ogólna charakterystyka powiatu goleniowskiego

Wprowadzenie

Powiat Goleniowski położony jest w zachodniej części województwa zachodniopomorskiego i obejmuje sześć gmin, a mianowicie cztery gminy miejsko-wiejskie: Goleniów (36088 mieszkańców), Maszewo (8777 mieszkańców), Nowogard (24634 mieszkańców), Stepnica (4883 mieszkańców) oraz dwie gminy wiejskie: Osina (3034 mieszkańców) i Przybiernów (5005 mieszkańców). Powiat zajmuje powierzchnię 1 617 km² i według danych Głównego Urzędu Statystycznego w dniu 31 grudnia 2019 r. powiat goleniowski zamieszkiwało 82.421 osób: 40.717 mężczyzn i 41.704 kobiety. Liczba ludności powiatu goleniowskiego, powierzchnia gmin oraz gęstość zaludnienia w rozbiciu na Gminy w roku 2019 przedstawiona jest w poniższej tabeli:

Nazwa gminy	Powierzchnia w km ²	Liczba ludności	Gęstość zaludnienia na 1 km ²
Goleniów	443	36.088	81
Maszewo	210	8.777	42
Nowogard	339	24.634	73
Osina	102	3.034	30
Przybiernów	229	5.005	22
Stepnica	293	4.883	17
Ogółem	1.616	82.421	51



W powiecie goleniowskim znajdują się cztery miasta, tj.: Goleniów, Maszewo, Nowogard i Stepnica oraz liczne wsie, kolonie, osady, osady leśne, a także przysiółki.

○ **Wsie:**

Białuń, Bolechowo, Borzysławiec, Budno, Burowo, Czarna Łąka, Danowo, Glewice, Imno, Inoujście, Kąty, Kliniska Wielkie, Komarowo, Krępsko, Lubczyna, Łaniewo, Łozienica, Marszewo, Miękowo, Modrzewie, Mosty, Niewiadowo, Podańsko, Pucice, Rurzyca, Stawno, Święta, Tarnowiec, Tarnówko, Wierzchosław, Załom, Żdżary, Żółwia Błoc, Bagna, Bielice, Budzieszowce, Darż, Dąbrowica, Dębice, Dobrosławiec, Godowo, Jarosławki, Jenikowo, Korytowo, Maszewko, Mokre, Nastazin, Pogrzynie, Przemocze, Radzanek, Rożnowo Nowogardzkie, Sokolniki, Zagórcze Błotno, Bochlin, Boguszyce, Brzozowo, Czermnica, Dąbrowa Nowogardzka, Długołęka, Glicko, Grabin, Jarchlino, Karsk, Krasnołęka, Kulice, Lestkowo, Łęgno, Maszkowo, Olchowo, Orzechowo, Orzesze, Ostrzyca, Sapolnica, Sikorki, Słajsino, Struga, Strzelewo, Szczytniki, Świerczewo, Trzechel, Wierzbięcín, Wojcieszyn, Wołowiec, Wyszomierz, Żabowo, Żabówko, Bodzęcin, Kikorze, Kościuszki, Krzywice, Osina, Przypólsko, Redło, Redostowo, Węgorza, Babigoszcz, Brzozowo, Budzieszewice, Czarnogłowy, Dzieszkowo, Dzisna, Kartlewo, Łoźnica, Miodowice, Moracz, Przybiernów, Rzystnowo, Sobieszewo, Włodzisław, Zabierzewo, Gąsierzyno, Jarszewko, Kopice, Miłowo, Piaski Małe, Racimierz, Stepniczka, Zielonczyn, Żarnowo, Żarnówko,

○ **Kolonie:**

Kłodniki, Bromierz, Dobroszyn, Gardna, Miękkie, Nowe Wyszomierki, Ptaszkowo, Starogoszcz, Wierzchęcino, Zatocze, Gorzęcino, Kałużna, Sosnowice,

○ **Osady:**

Bącznik, Bolesławice, Bystra, Domastryjewo, Gniazdowo, Ininka, Kamieniska, Kępy Lubczyńskie, Krzewno, Łęsko, Mosty-Osiedle, Pucie, Buk, Leszczno, Machowica, Rokita, Świętoszewko, Świętoszewo, Trzebianowo, Rurka, Twarogi, Zabród Bęcino, Dolacino, Leszczyńska, Maciejewo, Maszewo, Mieszkowo, Stodólska, Swojcino, Tarnowo, Wałkno, Wisławie, Bieniczki, Bieńczyce, Konarzewo, Miętno, Ogorzele, Osowo, Otręby, Wierzchy, Węgorzyce, Borowice, Budzień, Czarnocin, Krokorzycy



○ **Osady leśne:**

Grabina, Krzewno, Niedamierz, Pucko, Tarnówko, Płotkowo, Sąpole, Suchy Las, Zagórz, Biebrówek, Borowik, Domanie, Kartlewko, Owczarnia, Przełęg, Rogów, Widzieńsko

○ **Przysiółki:**

Żółwia, Błotny Młyn, Drzysław, Kościeszce, Miodne, Ogary, Olszyca, Radłowo, Radziszewo, Sieciechowo, Warnkowo, Zbyszewice, Zakłodzie, Derkacz.

Przez powiat przebiegają dwa główne szlaki komunikacji drogowej (droga krajowa S3 Szczecin – Świnoujście i nr S6 Szczecin – Gdańsk) oraz komunikacji kolejowej (Szczecin – Świnoujście i Szczecin – Kołobrzeg). Szczególne zagrożenie stwarza transport drogowym przebiegający drogami krajowymi S3 oraz S6, które są intensywnie obciążone ruchem kołowym. Na drogach tych odbywa się także transport materiałów niebezpiecznych. Corocznie zaobserwować można znaczącą ilość wypadków i kolizji, zwłaszcza w okresach wzmożonego ruchu turystycznego w miesiącach letnich, kiedy drogą krajową nr 3 przejeżdża nawet do 30 000 pojazdów na dobę.

Na terenie powiatu funkcjonuje ok. 7300 podmiotów gospodarczych. Duże znaczenie w gospodarce powiatu odgrywa rolnictwo, natomiast czołową gałęzią gospodarki jest przemysł drzewny i meblarski. Na terenie gminy Goleniów utworzono Goleniowski Park Przemysłowy o pow. 405 ha. Znajduje się on w Łozienicy przy drodze krajowej nr 3. GPP jest terenem w pełni uzbrojonym technicznie. Posiada również systematycznie rozbudowywaną sieć dróg wewnętrznych przeznaczonych dla ciężkiego transportu. Na jego terenie ulokowało się prawie 50 firm, z których ponad połowa prowadzi produkcję. Pozostałe znajdują się w różnych stadiach budowy. Działalność już prowadzą firmy zajmujące się przetwórstwem rolnym, produkcją żywności, obróbką skór, konfekcjonowaniem i obróbką kamieni dekoracyjnych, produkcją przędzy dywanowej, tapet, artykułów higienicznych, produkcją naczep i przyczep, kadłubów do jachtów, montażem sprzętu komputerowego, oraz łopat dla siłowni wiatrowych.



Z przeprowadzonej analizy zagrożeń dla powiatu goleniowskiego wynika jednoznacznie, że największy stopień zagrożenia występuje na terenie gminy Goleniów (Z_{IVG}). Wynika to przede wszystkim z faktu zcentralizowania zakładów przemysłowych na terenie miasta Goleniów i na terenach Goleniowskiego Parku Przemysłowego. Lesistość gminy kształtuje się na poziomie 49,31%, a same lasy zakwalifikowane są do pierwszej i drugiej kategorii zagrożenia pożarowego. Przez teren gminy Goleniów przebiegają drogi krajowe S3 i S6. Duże natężenie ruchu drogowego, przewóz materiałów niebezpiecznych, węzeł komunikacyjny tras S3 i S6 powoduje zwiększone zagrożenie na terenie gminy. Na terenie gminy znajduje się również lotnisko zaliczone do 7 kategorii oraz przebiegają rurociągi z gazem. Statystyki roczne przeprowadzanych działań ratowniczo – gaśniczych potwierdzają, że główny ciężar zagrożeń spoczywa na terenie tej gminy.

Do kategorii zagrożenia Z_{III G} zaliczamy gminy: Nowogard, Przybiernów, Stepnica, natomiast do kategorii zagrożenia Z_{IIG} zaliczamy gminę Maszewo i Osina.

W przypadku gmin Przybiernów i Stepnica zagrożenie to podyktowane jest dużym zalesieniem zakwalifikowanym do pierwszej kategorii zagrożenia pożarowego. Przez teren gminy Nowogard i Osina przebiega trasa krajowa S6, a gminy Przybiernów trasa krajowa S 3. Przez teren gminy Stepnica i Nowogard przebiegają również rurociągi z gazem. W przypadku gminy Stepnica zagrożenie potęguje lokalizacja gminy nad Zalewem Szczecińskim i związane z tym duże zagrożenie utonięciami i wypadkami na akwenu wodnym. Zagrożenie gminy Maszewo wynika przede wszystkim z przebiegającego przez ten teren rurociągu z gazem oraz zalesienia zaliczonego do drugiej kategorii zagrożenia. W przypadku gminy Osina jest to lokalizacja w promieniu operacyjnym lotniska 7 kategorii oraz przebiegający rurociąg z gazem.

W 2019 roku na terenie powiatu znajdowało się 13327 budynków mieszkalnych, a w nich w sumie 28021 mieszkań. W zasobach gmin znajdowały się 303 mieszkania socjalne, najwięcej w gminach Goleniów (125) i Nowogard (84).

W 2019 roku z sieci wodociągowej korzystało 93,9% mieszkańców powiatu, z kanalizacyjnej 73%, a z gazowej 56,7%. Długość czynnej sieci rozdzielczej wodociągowej wynosiła 691,3 km, a sieci kanalizacyjnej 404,1 km. Do sieci gazowej podłączonych było 21652 gospodarstw domowych.



W energię elektryczną mieszkańcy powiatu zaopatrywani są za pośrednictwem magistrali o znaczeniu krajowym (linia o napięciu 400 kV Krajnik-Dunowo i Morzyczyn-Dunowo) i wojewódzkim (linia o napięciu 220 kV Morzyczyn-Raław i o napięciu 110 kV GPZ Załom-GPZ Goleniów, Morzyczyn-Maszewo, Morzyczyn-Łobez, Maszewo-Nowogard). Poszczególne miejscowości zasilane są liniami o napięciu (10-15kV). Dalej do odbiorców energia przesyłana jest przy pomocy linii niskiego napięcia zasilanej przy pomocy stacji transformatorowych.



Rozdział II – Działania kontrolno-rozpoznawcze, profilaktyczne i edukacyjne

Charakterystyka zagrożenia powiatu

Zagrożenia powiatu związane z rodzajem zabudowy

Dominującą zabudową na terenie powiatu goleniowskiego jest zabudowa mieszkaniowa jedno i wielorodzinna. Zgodnie z obowiązującymi przepisami techniczno–budowlanymi zaliczamy ją do kategorii zagrożenia ludzi ZL IV. Głównymi zagrożeniami w tym typie zabudowy są: nieczyszczone przewody kominowe, nagromadzone materiały palne w piwnicach oraz strycharzach, drewniana konstrukcja dachu, niesprawne technicznie instalacje użytkowe (elektryczna, gazowa, odgromowa), liczne dobudówki drewniane, szopki itp. oraz istniejące na poszyciu dachowym wadliwe instalacje fotowoltaiczne.



Konstrukcja drewniana budynku mieszkalnego



Instalacja fotowoltaiczna zlokalizowana na dachu

Na terenie powiatu licznie występuje zabudowa produkcyjno-magazynowa stwarzająca zagrożenie poprzez: magazynowanie wszelkich materiałów oraz cieczy palnych wykorzystywanych do procesu technologicznego różnego rodzaju zakładów, niesprawne instalacje i urządzenia przeciwpożarowe. Kolejną zabudową, która licznie występuje na terenie zakładu jest zabudowa zagrodowa w gospodarstwach rolnych oraz hodowlanych, w których również występuje duże nagromadzenie materiałów palnych oraz często wadliwe instalacje użytkowe obiektu.



Budynki inwentarskie do hodowli drobiu



Budynek produkcyjno-magazynowy

Wysokość budynków

W powiecie goleniowskim występują głównie budynki niskie. W miastach gminnych występują budynki średniowysokie, do których należą m. in. budynki w kategorii zagrożenia ludzi: ZL II (kościóły, szpitale), ZL V (bloki mieszkalne) oraz niektóre budynki produkcyjno-magazynowe.

Kategoria zagrożenia ludzi

Zgodnie z kategoriami zagrożenia ludzi ZL w powiecie najczęściej występuje budynków zakwalifikowanych do kategorii ZL IV, do których zaliczamy budynki mieszkalne oraz ZL III, a więc budynki użyteczności publicznej (szkoły, restauracje, urzędy, poczty itp.).

W każdej większej miejscowości występują budynki w kategorii ZL II, do których należą żłobki, przedszkola, szpitale, a więc budynki przeznaczone dla ludzi o ograniczonej zdolności poruszania się oraz ZL I -budynki użyteczności publicznej z wydzielonymi pomieszczeniami, w których może przebywać naraz więcej niż 50 osób, które nie są stałymi użytkownikami obiektu (supermarkety itp.).

Ze względu na wiele miejsc pracy w licznych zakładach produkcyjnych istnieje wiele budynków zakwalifikowanych do kategorii ZL V- do zamieszkania zbiorowego.



Zagrożenia związane z funkcjonującymi zakładami przemysłowymi

Na terenie powiatu goleniowskiego rozwinął się szczególnie przemysł drzewny, z którego funkcjonowaniem wiążą się zagrożenia pożarowe i wybuchowe. Ciągła modernizacja procesów produkcyjnych i podejmowane systemy zabezpieczeń w tych zakładach powodują znaczne ograniczenie możliwości powstania pożarów, ale mimo to jest to nadal gałąź produkcji powodująca duże zagrożenie.

Poniższe zestawienie tabelaryczne zawiera spis najważniejszych zakładów przemysłowych na terenie poszczególnych gmin z uwzględnieniem potencjalnych zagrożeń związanych z ich funkcjonowaniem.

Lp.	Nazwa zakładu	Lokalizacja	Profil Produkcji	Potencjalne zagrożenia
1	IKEA Industry Poland Sp. z o. o.	Goleniów	Obróbka drewna, składowanie drewna i wyrobów gotowych	Znaczne obciążenie ogniowe związane z nagromadzeniem dużej ilości materiału palnego; zagrożenie wybuchem w procesie obróbki drewna (pył); ciecze łatwopalne stosowane w procesie produkcji (bejce, farby, lakiery)
2	SERWACH S. J.	Goleniów	Produkcja opakowań z tektury falistej	Znaczne obciążenie ogniowe związane z nagromadzeniem dużej ilości materiału palnego
3	Eviosys Packaging Polska Sp. z o.o.	Goleniów	Produkcja opakowań blaszanych	Lakiery i rozpuszczalniki stosowane w procesie produkcji; olej napędowy wykorzystywany w procesie suszenia wyrobów gotowych; zbiorniki z gazem przeznaczone do celów grzewczych



Informacja o stanie bezpieczeństwa powiatu goleniowskiego w zakresie ochrony przeciwpożarowej

4	PRO Logis	Łozienica GPP	Powierzchnie magazynowe m. in. firmy IKEA Industry, Bridgestone	Nagromadzenie znacznej ilości materiałów palnych stwarzających zagrożenie pożarowe, toksyczne, dymotwórcze
5	Zakłady Chemiczne	Goleniów	Produkcja wyrobów gumowych	Nagromadzenie znacznej ilości materiałów syntetycznych stwarzających zagrożenie pożarowe, toksyczne, dymotwórcze
6	LM Wind Power Sp. z o. o.	Łozienica GPP	Zakład produkcji śmigieł elektrowni wiatrowych	Nagromadzenie znacznej ilości materiałów syntetycznych stwarzających zagrożenie pożarowe, toksyczne, dymotwórcze
7	MONDI Packaging SA	Kliniska (gmina Goleniów)	Produkcja tektury i opakowań	Znaczne obciążenie ogniowe związane z nagromadzeniem dużej ilości materiału palnego
8	Technologia Tworzyw Sztucznych Sp. z o.o.	Łozienica GPP	Produkcja kadłubów jachtów z tworzyw sztucznych	Nagromadzenie znacznej ilości materiałów syntetycznych i cieczy łatwopalnych stwarzających zagrożenie pożarowe, wybuchowe, toksyczne, dymotwórcze
9	ANCRA POL Sp. z o.o.	Goleniów	Produkcja systemów do mocowania ładunków w transporcie	Nagromadzenie znacznej ilości materiałów syntetycznych stwarzających zagrożenie pożarowe, toksyczne, dymotwórcze
10	Dancoal Sp. z o. o.	Łozienica GPP	Produkcja węgla drzewnego i brykietu	Znaczne obciążenie ogniowe związane z nagromadzeniem dużej ilości materiału palnego
11	Sia Abrasives Polska Sp. z o.o.	Łozienica GPP	Produkcja materiałów ściernych	Nagromadzenie znacznej ilości materiałów palnych używanych w procesie produkcji (papier, klej (spoiwo) materiału ściernego)
12	Panattoni Park	Łozienica GPP	Hale magazynowe i logistyczne	Nagromadzenie znacznej ilości różnorodnych materiałów stwarzających zagrożenie pożarowe, toksyczne, dymotwórcze



Informacja o stanie bezpieczeństwa powiatu goleniowskiego w zakresie ochrony przeciwpożarowej

13	IKEA Industry Poland Sp. z o. o.	Stepnica	Obróbka drewna, składowanie drewna i wyrobów gotowych	Znaczne obciążenie ogniowe związane z nagromadzeniem dużej ilości materiału palnego; zagrożenie wybuchem w procesie obróbki drewna (pył); ciecze łatwopalne stosowane w procesie produkcji (bejce, farby, lakiery)
14	WELET Company Sp. zo.o.	Maszewo	Produkcja stolarki okiennej i drzwiowej z drewna i PCV	Nagromadzenie znacznej ilości materiałów syntetycznych stwarzających zagrożenie pożarowe, toksyczne, dymotwórcze
15	Solbet	Rurka	Produkcja betonu komórkowego	Znaczne zagrożenie związane z posiadaniem dużej ilości związków chemicznych
16	Tartak "REGA"	Węgorzyce (gmina Osina)	Obróbka drewna, składowanie drewna i wyrobów gotowych	Znaczne obciążenie ogniowe związane z nagromadzeniem dużej ilości materiału palnego; zagrożenie wybuchem w procesie obróbki drewna (pył)
17	DREWPOL	Osina	Obróbka drewna, składowanie drewna i wyrobów gotowych	Znaczne obciążenie ogniowe związane z nagromadzeniem dużej ilości materiału palnego; zagrożenie wybuchem w procesie obróbki drewna (pył); ciecze łatwopalne stosowane w procesie produkcji (bejce, farby, lakiery)
18	Politechnik Sp. z o.o.	Rokita (gmina Przybiernów)	Obróbka drewna, składowanie drewna i wyrobów gotowych	Znaczne obciążenie ogniowe związane z nagromadzeniem dużej ilości materiału palnego; zagrożenie wybuchem w procesie obróbki drewna (pył); ciecze łatwopalne stosowane w procesie produkcji (bejce, farby, lakiery)
19	Autoneum Poland Sp. z o. o.	Nowogard	Produkcja dywaników samochodowych	Nagromadzenie znacznej ilości materiałów syntetycznych stwarzających zagrożenie pożarowe, toksyczne, dymotwórcze



Informacja o stanie bezpieczeństwa powiatu goleniowskiego w zakresie ochrony przeciwpożarowej

20	Chemical Alliance Polska Sp. z o. o.	Łozienica GPP	Produkcja lakierów i szpachli samochodowych	Nagromadzenie znacznej ilości materiałów syntetycznych i cieczy łatwopalnych stwarzających zagrożenie pożarowe, wybuchowe, toksyczne, dymotwórcze
21	Bestseller Sp. z o. o.	Łozienica GPP	Dystrybucja ubrań, akcesoriów modowych	Nagromadzenie znacznej ilości materiałów syntetycznych stwarzających zagrożenie pożarowe, toksyczne, dymotwórcze
22	GDR Sp. z o. o.	Łozienica GPP	Produkcja opakowań tekturowych	Znaczne obciążenie ogniowe związane z nagromadzeniem dużej ilości materiału palnego
23	STOK Emballering Poland Sp. z o. o.	Łozienica GPP	Produkcja opakowań tekturowych	Znaczne obciążenie ogniowe związane z nagromadzeniem dużej ilości materiału palnego
24	GLANCOS – Poland Sp. Z o. o.	Łozienica GPP	Fabryka chemiczno – kosmetyczna	Znaczne obciążenie ogniowe związane z nagromadzeniem dużej ilości materiału palnego
25	PETROLO Sp. o. o.	Port Lotniczy Szczecin - Goleniów	Stacja paliwa lotniczego	300 m3 paliwa lotniczego stwarzającego zagrożenie wybuchem i pożarem
26	Thermoplastic Winding Systems Goleniów Sp. z o. o.	Łozienica GPP	Produkcja zbiorników ciśnieniowych z tworzywa sztucznego	Nagromadzenie znacznej ilości materiałów syntetycznych stwarzających zagrożenie pożarowe, toksyczne, dymotwórcze
27	Tłocznia gazu Goleniów	Budno	Tłocznia gazu ziemnego	Instalacje i urządzenia technologiczne stwarzające zagrożenie wybuchem



Informacja o stanie bezpieczeństwa powiatu goleniowskiego w zakresie ochrony przeciwpożarowej

28	7R Sp. z o. o.	Łozienica GPP	Hale magazynowe i logistyczne	Nagromadzenie znacznej ilości różnorodnych materiałów stwarzających zagrożenie pożarowe, toksyczne, dymotwórcze
29	ABENA Polska Sp. z o. o.	Łozienica GPP	Magazynowanie i konfekcjonowanie artykułów higienicznych	Znaczne obciążenie ogniowe związane z nagromadzeniem dużej ilości materiału palnego
30	STOP CO2 Sp. z o. o. S. K.	Miłowo	Produkcja peletu (materiał opałowy o wysokiej wydajności energetycznej)	Znaczne obciążenie ogniowe związane z nagromadzeniem dużej ilości materiału palnego
31	MARSEL Sp. z o. o.	Goleniów	Produkcja stolarki okiennej i drzwiowej z PCV	Nagromadzenie znacznej ilości materiałów syntetycznych stwarzających zagrożenie pożarowe, toksyczne, dymotwórcze
32	Abapapier Sp. z o. o.	Komarowo	Drukarnia materiałów promocyjnych	Nagromadzenie znacznej ilości materiałów palnych
33	Mowi Poland S.A.	Łozienica GPP	Produkcja składników odżywczych z łososia	Nagromadzenie znacznej ilości materiałów oraz cieczy palnych
34	Superdrop. S.A.	Łozienica GPP	Produkcja wyrobów drobiowych oraz rybnych	Nagromadzenie znacznej ilości materiałów palnych, instalacja amoniaku

Z powyższego zestawienia wynika jednoznacznie, że znaczące zakłady przemysłowe są zlokalizowane głównie w okolicach lub bezpośrednio na terenie większych miejscowości powiatu. Niewątpliwym plusem takiej sytuacji jest mała odległość od JRG PSP oraz OSP w KSRG.



Na terenie powiatu znajduje się szereg zakładów przemysłowych. Brak jest zakładów, które z uwagi na prowadzoną działalność kwalifikowałyby się jako Zakłady Zwiększonego Ryzyka (**ZZR**) lub Zakłady Dużego Ryzyka (**ZDR**).

Analizując profil produkcyjny poszczególnych zakładów i związane z tym zagrożenie pożarowe można stwierdzić, że decydujące znaczenie z uwagi na znaczną gęstość obciążenia ogniowego mają zakłady przemysłu drzewnego. Zakłady zajmują się głównie obróbką drewna i produkcją mebli z tego surowca. Materiał dostarczany jest do firm transportem drogowym. W procesach produkcyjnych zakładów możemy wyróżnić następujące materiały: drewno, farby, bejce i lakiery, używane do pakowania kartony, folie, styropian, tworzywa sztuczne i elementy gumowe.

Podsumowując, do głównych zagrożeń pożarowych związanych z funkcjonowaniem tych zakładów możemy zaliczyć:

- znaczne nagromadzenie materiałów palnych związane z magazynowaniem drewna i wyrobów gotowych i wynikająca z tego duża gęstość obciążenia ogniowego,
- zagrożenie wybuchem związane z wykorzystaniem w procesie produkcji cieczy łatwopalnych oraz powstawaniem pyłu drzewnego w procesie obróbki drewna,
- magazynowanie materiałów łatwopalnych wykorzystywanych w procesie technologicznym.



Czynności kontrolno-rozpoznawcze

Do najważniejszych zadań komórki kontrolno-rozpoznawczej należą:

- kontroli przestrzegania przepisów przeciwpożarowych;
- oceny zgodności z wymaganiami ochrony przeciwpożarowej rozwiązań technicznych zastosowanych w obiekcie budowlanym
- ceny zgodności wykonania obiektu budowlanego z projektem budowlanym;
- ustalania spełnienia wymogów bezpieczeństwa w zakładzie o zwiększonym ryzyku wystąpienia poważnej awarii przemysłowej lub zakładzie o dużym ryzyku wystąpienia poważnej awarii przemysłowej, na zasadach ustalonych dla kontroli w art. 269 oraz art. 269a ustawy z dnia 27 kwietnia 2001 r. – Prawo ochrony środowiska;
- rozpoznawania możliwości i warunków prowadzenia działań ratowniczych przez jednostki ochrony przeciwpożarowej;
- rozpoznawania innych miejscowych zagrożeń;
- wstępnego ustalania nieprawidłowości, które przyczyniły się do powstania pożaru oraz okoliczności jego rozprzestrzenienia się;
- zbierania informacji niezbędnych do wykonania analizy poważnej awarii przemysłowej i formułowania zaleceń dla prowadzącego zakład;
- postępowania z substancjami zubożającymi warstwę ozonową, fluorowanymi gazami cieplarnianymi i pozostałymi fluorowanymi gazami cieplarnianymi w rozumieniu ustawy z dnia 15 maja 2015 r. o substancjach zubożających warstwę ozonową oraz o niektórych fluorowanych gazach cieplarnianych (Dz. U. z 2020 r. poz. 2065), wykorzystywanymi w ochronie przeciwpożarowej, a także systemami ochrony przeciwpożarowej oraz gaśnicami zawierającymi te substancje lub gazy lub od nich uzależnionymi;



- oceny spełniania wymagań przepisów dotyczących ochrony przeciwpożarowej w miejscach zbierania, przetwarzania oraz wytwarzania odpadów lub warunków ochrony przeciwpożarowej określonych przy wydawaniu zezwolenia na zbieranie odpadów, zezwolenia na przetwarzanie odpadów, pozwolenia na wytwarzanie odpadów uwzględniającego przetwarzanie odpadów oraz pozwolenia na wytwarzanie odpadów

W roku 2021 wykonano 83 kontrole przestrzegania przepisów przeciwpożarowych na podstawie, których wydano 25 opinii (w tym 5 negatywnych), 30 ocen zgodności z wymaganiami ochrony przeciwpożarowej rozwiązań technicznych zastosowanych w obiekcie budowlanym oraz ocen zgodności wykonania obiektu budowlanego z projektem budowlanym (w tym 3 stanowiska negatywne), 10 kontroli dotyczących zezwolenia na wytwarzanie i zbieranie odpadów.

Działania profilaktyczno-propagandowe

Zespół prewencji społecznej brał udział w 26 spotkaniach z dziećmi i młodzieżą w celu przekazania wiedzy na temat bezpieczeństwa. Były to spotkania zorganizowane na terenie Jednostek Ratowniczo-Gaśniczych, w placówkach oświatowych oraz różnych festynach i imprezach okolicznościowych na terenie powiatu.

Tematy wykładane przez strażaków to:

- „Kręci mnie bezpieczeństwo”- 16 spotkań
- „Bezpieczne wakacje”- 7 spotkań
- „Czujka na straży Twojego bezpieczeństwa”- 3 spotkania





Prewencja społeczna Goleniowski Dom Kultury



Prewencja społeczna Szkoła Podstawowa nr 1 w Goleniowie



Zagrożenia związane z występowaniem kompleksów leśnych

Na obszar zalesiony powiatu goleniowskiego składa się:

Nazwa gminy	Powierzchnia lasów [ha]	Lesistość	Kategoria zagrożenia
Goleniów	21844	49,31	II
Maszewo	3516	16,74	I
Nowogard	8945	26,39	I
Osina	3493	34,25	I
Przybiernów	12852	56,12	I
Stepnica	9652	32,83	I
Ogółem	60302	Średnio 37,3%	

Na terenie Powiatu Goleniów lasy państwowe zarządzane przez pięć nadleśnictw tj. Goleniów, Kliniska, Rokita, Nowogard i Dobrzany.



Decydującymi czynnikami kształtującymi zagrożenie pożarowe w naszych lasach jest w szczególności:

- pora roku, a przede wszystkim zaleganie pokrywy śnieżnej,
- wiek i skład gatunkowy drzewostanów oraz rodzaj pokrywy gleby,
- intensywność zabiegów gospodarczych i sposobów użytkowania drzewostanów,
- sieć dróg komunikacyjnych i nasilenie ruchu na drogach i liniach kolejowych,
- atrakcyjność turystyczna i obfitość płodów runa leśnego,
- rozmieszczenie zakładów przemysłowych oraz osad ludzkich wśród lasów.

Największe zagrożenie pożarowe występuje w okresie wiosennym. W okresie tym szczególnie podatne na zapalenie są lasy, w których występują znaczne ilości łatwo zapalnych materiałów, takich jak: opadłe liście, pozostałości poeksploatacyjne, chrust, sucha roślinność dna lasu, a w szczególności trawy i wrzos.

W miarę rozwoju roślin runa leśnego, mniej podatnych na zapalenie dzięki znacznej zawartości wody, zagrożenie pożarowe lasu maleje. Miesiące letnie są okresem pełnej wegetacji roślin. Silne promieniowanie słoneczne w tym czasie wzmacnia jednak zagrożenie pożarowe lasu. W okresie jesiennym charakteryzującym się niższymi temperaturami i większą na ogół wilgotnością powietrza, następuje zmniejszenie zagrożenia pożarowego lasu. Ekosystemy leśne reprezentowane są przez 13 siedliskowych typów lasów. Największą powierzchnię zajmują siedliska borowe, które w Nadleśnictwie Kliniska stanowią 76%, a w Nadleśnictwie Goleniów 73%. Na terenie powiatu dominuje siedlisko boru świeżego. Panującym gatunkiem drzewa jest sosna, która występuje z domieszką dębu, brzozy, buka i świerka.

Ewentualne pożary stanowią bezpośrednie zagrożenie dla takich miejscowości, jak: Miękowo, Kąty, Krępsko, Komarowo, Kliniska, Rurzyca, Bolechowo, Glewice, Żarnówko, Godowo, Rokita – łącznie zamieszkałych przez kilka tysięcy osób. Rejonem o zwiększonym ryzyku zapalności są obszary leśne przyległe do gazociągów przebiegających w okolicach miejscowości Przemocze – Mosty – Marszewo – Olszanka oraz Mosty – Burowo, Goleniów – Nowogard – Płoty.



Najczęstszymi miejscami i przyczynami pożarów leśnych są:

- szlak kolejowy Szczecin - Świnoujście na odcinku ROKITA - ZAŁOM,
- droga nr 3 Szczecin - Świnoujście,
- przerzuty ognia z pożarów nieużytków rolnych oraz pozostałości roślinnych,
- wzmagający się ruch turystyczny,
- podpalenia umyślne.

Występujące w nich zagrożenie pożarowe uzależnione jest przede wszystkim od:

- intensywnej penetracji lasów w celu zbioru płodów runa leśnego,
- bliskości osad i wsi wpływających na intensywną penetrację obszarów leśnych przez miejscową ludność,
- bezpośredniego sąsiedztwa nie uprawianych pól i łąk,
- przebiegających przez kompleksy leśne dróg i linii kolejowych, znajdujących się na terenie obszarów leśnych miejsc postojów, parkingów, biwaków i miejsc wypoczynku.



Rozdział III – działania operacyjno-kwatermistrzowskie

Do zadań Wydziału Operacyjno - Kwatermistrzowskiego należy w szczególności:

1. Analizowanie stanu zabezpieczenia operacyjnego na obszarze powiatu oraz przygotowanie komendy powiatowej do organizacji działań ratowniczych, w tym w czasie nadzwyczajnych zagrożeń, katastrof lub klęsk żywiołowych a także nadzór nad prawidłowością prowadzenia akcji ratowniczo - gaśniczych;
2. Opracowywanie planów ratowniczych i ich bieżąca aktualizacja;
3. Przyjmowanie zgłoszeń o wystąpieniu zdarzeń niebezpiecznych i dysponowanie niezbędnymi siłami i środkami do ich likwidacji, ewentualnie przekierowywanie zgłoszeń do właściwych służb;
4. Koordynacja działań ratowniczych lub kierowanie siłami i środkami zaangażowanymi w działania ratownicze na obszarze powiatu;
5. Przygotowywanie dokumentacji w sprawach dotyczących tworzenia, przekształcania lub likwidacji jednostek ochrony przeciwpożarowej i Jednostek Ratowniczo -Gaśniczych (**JRG**);
6. Analizowanie stanu wyposażenia Jednostek Ratowniczo - Gaśniczych i innych jednostek krajowego systemu ratowniczo gaśniczego (**ksrg**) oraz przedstawianie wniosków w tym zakresie;
7. Zapewnienie funkcjonowania stanowiska kierowania, ustalanie potrzeb w zakresie jego wyposażenia w sprzęt i urządzenia umożliwiające dysponowanie oraz kierowanie siłami i środkami ksrg na obszarze działania oraz umożliwiające współpracę z Wojewódzkim Stanowiskiem Koordynacji Ratownictwa;
8. Sporządzanie analiz i wniosków z działań ratowniczych prowadzonych przez jednostki ksrg, prowadzenie ewidencji zaistniałych zdarzeń oraz wydawanie niezbędnych zaświadczeń;
9. Współdziałanie przy planowaniu systemów łączności dyspozycyjnej, dowodzenia i współdziałania a także systemów alarmowania na obszarze działania oraz obsługa urządzeń monitoringu pożarowego i alarmowania;



10. Przygotowywanie projektów umów zawieranych z jednostkami ochrony przeciwpożarowej, innymi służbami, inspekcjami, strażami, instytucjami oraz podmiotami, które dobrowolnie zgodziły się współpracować w akcjach ratowniczych;
11. Nadzorowanie gotowości operacyjnej JRG oraz innych podmiotów ksrg, analizowanie gotowości operacyjno - technicznej na podstawie raportów dobowych oraz prowadzonych kontroli, a także przedstawienie wniosków w tym zakresie;
12. Przeprowadzanie inspekcji gotowości operacyjnej JRG oraz OSP (**Ochotnicza Straż Pożarna**) na obszarze powiatu pod względem przygotowania do działań ratowniczych;
13. Przygotowanie do działań w ramach odwodów operacyjnych, współdziałanie;
14. Administrowanie oraz zapewnienie właściwego stanu technicznego użytkowanych obiektów, pomieszczeń i lokali mieszkalnych pozostających w dyspozycji komendy powiatowej, a także planowanie i realizacja inwestycji i remontów w tym zakresie.
15. Opracowywanie planu potrzeb w zakresie wydatków rzeczowych, w tym także wyposażenia strażaków w odzież ochronną, specjalną, bądź wyposażenia osobistego. Prowadzenie obsługi mieszkaniowej, mundurowej i socjalnej strażaków, pracowników cywilnych i emerytów komendy powiatowej.
16. Dokonywanie zakupów i dostaw sprzętu, paliwa, materiałów, urządzeń i usług niezbędnych dla prawidłowego funkcjonowania komendy powiatowej ze szczególnym uwzględnieniem procedur wynikających z ustawy prawo zamówień publicznych.
17. Zabezpieczenie logistyczne działań ratowniczych, ćwiczeń i szkoleń prowadzonych przez podmioty Krajowego Systemu Ratowniczo - Gaśniczego na terenie powiatu oraz ich przygotowanie do działań w ramach odwodów operacyjnych.
18. Prowadzenie spraw z zakresu gospodarki magazynowej i magazynu głównego komendy powiatowej.
19. Prowadzenie ewidencji ilościowo - wartościowej majątku.
20. Likwidowanie zbędnych rzeczowych składników majątku.



21. Sporządzanie planów zakupów i robót budowlano-instalacyjnych oraz ich realizacja ze środków finansowych pozostających w dyspozycji komendy powiatowej.
22. Prowadzenie postępowań wyjaśniających związanych ze szkodami w mieniu komendy powiatowej, zawinionych przez kierowników jej komórek organizacyjnych, a także nadzór nad procedurami postępowań odszkodowawczych prowadzonych przez dowódców JRG i kierowników komórek organizacyjnych komendy powiatowej.
23. Systematyczne analizowanie potrzeb w zakresie sprzętu pożarniczego i ratowniczego, środków gaśniczych i neutralizatorów.
24. Realizowanie prac dotyczących projektów związanych z pozyskiwaniem środków z funduszy strukturalnych i celowych Unii Europejskiej i z innych źródeł.
25. Ewidencja oraz nadzór i konserwacja sprzętu obrony cywilnej;

W zakresie operacyjnego zabezpieczenia powiatów sąsiednich:

1. Koordynowanie prac w zakresie funkcjonowania ksrg;
2. Prowadzenie ewidencji jednostek wchodzących w skład ksrg na obszarze działania;
3. Nadzór nad organizacją oraz uzgadnianie sposobów połączenia systemu monitoringu pożarowego z komendą powiatową,
4. Bieżące informowanie rzecznika prasowego komendanta powiatowego o szczególnych zdarzeniach, odnotowanych w powiecie i postępie akcji ratowniczo - gaśniczych;
5. Sporządzanie miesięcznych harmonogramów pełnienia służby przez strażaków systemu codziennego;
6. Nadzór nad funkcjonowaniem Powiatowego Stanowiska Kierowania;



W zakresie spraw szkoleniowych:

1. Planowanie i organizowanie szkoleń na potrzeby komendy powiatowej i ksrsg na obszarze powiatu;
2. Organizowanie szkolenia i doskonalenia specjalistycznego (w tym także medycznego) członków Ochotniczych Straży Pożarnych w zakresie ratownictwa;
3. Inicjowanie przedsięwzięć w zakresie kultury fizycznej i sportu z udziałem podmiotów ksrsg na obszarze powiatu;
4. Organizowanie obowiązkowych zajęć wychowania fizycznego wymaganych stosownymi przepisami, prowadzenie okresowej oceny sprawności fizycznej strażaków oraz prowadzenie spraw z zakresu szkolenia i doskonalenia zawodowego strażaków i pracowników cywilnych komendy powiatowej;

W zakresie informatyki:

1. Administrowanie i nadzór nad elektronicznym przetwarzaniem informacji niejawnych;
2. Nadzór nad stroną internetową komendy powiatowej, kontami pocztowymi i pocztą elektroniczną;
3. Analizowanie i planowanie potrzeb sprzętowych oraz wdrażanie i nadzorowanie sieci informatycznej funkcjonującej w komórkach organizacyjnych komendy powiatowej.
4. Zapewnienie niezawodnego działania sieci informatycznej funkcjonującej w komórkach organizacyjnych komendy powiatowej.
5. Nadzór oraz analizowanie i wdrażanie komputerowych systemów wspomaganie dysponowania i koordynowania działaniami ratowniczymi, a także innych systemów przewidzianych do bieżącej analizy gotowości operacyjnej podmiotów ksrsg oraz wykorzystywanych w działalności komendy powiatowej.
6. Współdziałanie z właściwymi organami, instytucjami i innymi jednostkami w zakresie rozwoju technik informatycznych.
7. Planowanie i wdrażanie w jednostkach KSRG nowoczesnych technik informatycznych.



8. Sporządzanie informacji i analiz z zakresu informatyki.
9. Wdrażanie zunifikowanych systemów teleinformatycznych.
10. Systematyczne archiwizowanie danych elektronicznych przechowywanych w urządzeniach otoczenia sieciowego sieci informatycznej komendy powiatowej.
11. Realizacja zadań administratora sieci i środowisk programowych.
12. Utrzymanie w sprawności istniejących w komendzie powiatowej systemów teleinformatycznych.

W zakresie techniki:

1. Inicjowanie i podejmowanie działań na rzecz utrzymania gotowości operacyjno-technicznej samochodów i sprzętu silnikowego.
2. Prowadzenie spraw dotyczących ewidencji, rejestracji i przeglądów technicznych pojazdów, przyczep i sprzętu silnikowego, w tym agregatów prądotwórczych.
3. Obsługa transportowa komórek organizacyjnych komendy powiatowej.
4. Prowadzenie gospodarki częściami zamiennymi, olejami, smarami i innymi materiałami eksploatacyjnymi.
5. Nadzorowanie i analizowanie prawidłowości prowadzenia przez komórki organizacyjne komendy powiatowej dokumentacji związanej z samochodami i sprzętem silnikowym, a w szczególności rozliczania zużycia paliw, olejów, smarów i innych materiałów eksploatacyjnych.
6. Organizowanie przeglądów, napraw oraz konserwacji samochodów, sprzętu silnikowego, ratowniczego i innych urządzeń i instalacji technicznych.
7. Wypracowywanie wymogów parametrów technicznych dla nowo zakupywanych samochodów i sprzętu silnikowego.

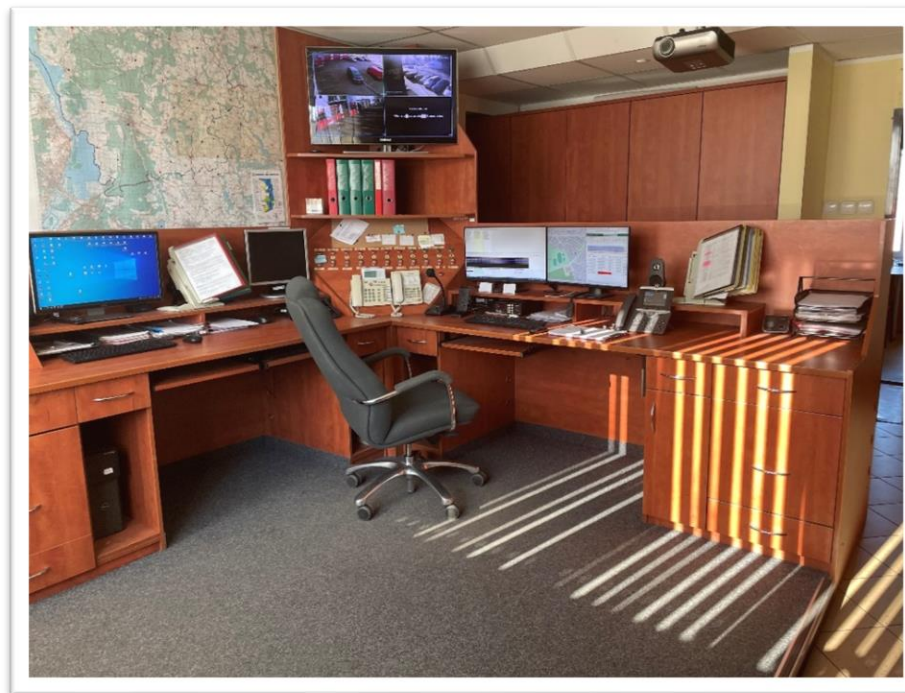


W zakresie łączności:

1. Planowanie systemów łączności dyspozycyjnej, dowodzenia i współdziałania a także systemów alarmowania na obszarze działania komendy powiatowej oraz obsługa urządzeń monitoringu pożarowego i alarmowania.
2. Nadzór oraz analizowanie potrzeb technicznych i sprzętowych oraz wdrażanie systemów łączności dla potrzeb Komendy, a także do bieżącej analizy gotowości operacyjnej podmiotów ksrg oraz ich alarmowania i dysponowania w obszary chronione.
3. Zapewnienie ciągłego funkcjonowania instalacji telefonicznej i łączności bezprzewodowej funkcjonującej w komórkach organizacyjnych komendy powiatowej.
4. Współdziałanie z właściwymi organami, instytucjami i innymi jednostkami w zakresie rozwoju technik łączności na potrzeby rozwoju ratownictwa i innych zadań z zakresu ochrony ludności.
5. Analizowanie stanu zabezpieczenia w środki łączności jednostek organizacyjnych straży pożarnych na obszarze działania komendy powiatowej.
6. Koordynowanie prac z zakresu organizacji, funkcjonowania i nadzoru łączności jednostek ksrg na obszarze działania komendy powiatowej.
7. Planowanie i wdrażanie w jednostkach ksrg na obszarze działania komendy powiatowej nowoczesnych technik łączności.
8. Sporządzanie informacji i analiz z zakresu organizacji łączności.



Stanowisko Kierowania Komendanta Powiatowego Państwowej Straży Pożarnej w Goleniowie



Stanowisko Kierowania Komendanta Powiatowego (**SKKP**) PSP w Goleniowie jest pierwszym elementem Krajowego Systemu Ratowniczo-Gaśniczego przyjmującym zgłoszenia o zdarzeniach lub zagrożeniach oraz realizującym na terenie powiatu zadania systemu ratowniczego w zakresie:

- Przyjmowania, kwalifikowania i ewidencjonowania zgłoszeń alarmowych z numeru 112 oraz zgłoszeń bezpośrednio wpływających do SKKP,
- Przyjmowania sygnałów alarmowych z systemów monitoringu pożarowego (stacji odbiorczych alarmów pożarowych),

- Dysponowania zasobów ratowniczych (sił i środków jednostek ochrony przeciwpożarowej) do zdarzeń powstałych na terenie powiatu, w tym na obszarach chronionych, oraz do zdarzeń na terenie woj. zachodniopomorskiego na polecenie Dyżurnego Operacyjnego Województwa (Dyżurnego SKKW),
- Bieżącego analizowania:
 - a) informacji o zagrożeniach z systemów monitoringu pożarowego (otrzymywanych alarmów oraz komunikatów w sprawie działania systemów na obiektach),
 - b) gotowości operacyjnej sił i środków jednostek ochrony przeciwpożarowej (w oparciu bieżącą aktualizację danych o SiS w systemie SWD-ST),
 - c) czasów interwencji, w tym czasu dysponowania , przybycia, prowadzenia i zakończenia działań ratowniczych,
 - d) przebiegu działań ratowniczych,
 - e) rezerw materiałowych i sprzętowych KP PSP,
- Wspomagania i koordynowania działań ratowniczych poprzez współdziałanie z kierującymi działaniami ratowniczymi, w celu osiągnięcia optymalnej skuteczności prowadzonych działań,
- Dysponowania sił i środków Centralnego Odvodu Operacyjnego formowanych spośród jednostek ochrony przeciwpożarowej zlokalizowanych na terenie powiatu, zgodnie z dyspozycją Dyżurnego Operacyjnego Województwa (SKKW PSP),
- Informowania przełożonych i organów administracji publicznej o rodzajach zagrożeń, prognozie ich rozwoju oraz skali i miejscu zdarzenia,
- Uruchamiania procedur zwiększania stanu osobowego lub wprowadzania podwyższonej gotowości operacyjnej w jednostkach organizacyjnych Państwowej Straży Pożarnej,
- Uruchamiania awaryjnych planów ewakuacji dyżurnych SKKP oraz sprzętu technicznego w miejsce zastępcze,



- Współdziałania ze stanowiskami kierowania, centrami powiadamiania ratunkowego oraz innymi centrami lub zespołami zarządzania kryzysowego,
- Współdziałanie z grupami ratowniczymi wykonującymi zadania poza granicami państwa,
- Korzystaniu z map, systemów informatycznych oraz innych narzędzi niezbędnych do analizowania i prognozowania zagrożeń, a także do tworzenia i aktualizowania baz danych operacyjnych stosowanych podczas organizowania i prowadzenia działań ratowniczych oraz wspomagania procesów decyzyjnych,
- Korzystania z planów ratowniczych oraz innej dokumentacji wykorzystywanej podczas organizowania, prowadzenia oraz analizowania działań ratowniczych, organizacji odwodów operacyjnych lub wdrażania procedur właściwych dla zarządzania kryzysowego,
- Przechowywania dokumentacji i danych dotyczących przebiegu działań ratowniczych,
- Uruchamiania planów powiadamiania, alarmowania, planów operacyjno-ratowniczych, planów współdziałania, itp.,
- Współdziałania z instytucjami oraz innymi służbami w zakresie likwidacji skutków pożarów, klęsk żywiołowych i innych miejscowych zagrożeń,
- Zgłaszania do SKKW PSP potrzeb użycia sił i środków ratowniczych spoza terenu powiatu,
- Prowadzenia bieżącej i okresowej oceny sytuacji pożarowej, klęsk żywiołowych i innych miejscowych zagrożeń na podstawie otrzymywanych zgłoszeń oraz informacji o ostrzeżeniach,
- Prowadzenia ewidencji sił i środków jednostek ochrony przeciwpożarowej z terenu powiatu,
- Przyjmowania, zatwierdzania oraz wprowadzania do rejestru „Informacji ze zdarzeń”,
- Prowadzenia i bieżącej aktualizacji Danych Operacyjnych oraz dokumentacji operacyjnej,
- Przygotowywanie i przekazywanie do SKKW PSP informacji wstępnej oraz meldunków dotyczących wystąpienia poważnej awarii,



- Utrzymywania stałej łączności operacyjnej ze Stanowiskiem Kierowania Komendanta Wojewódzkiego PSP (na kanale wojewódzkim B016),
- Utrzymywania stałego nasłuchu na kanale KSWiA (B028),

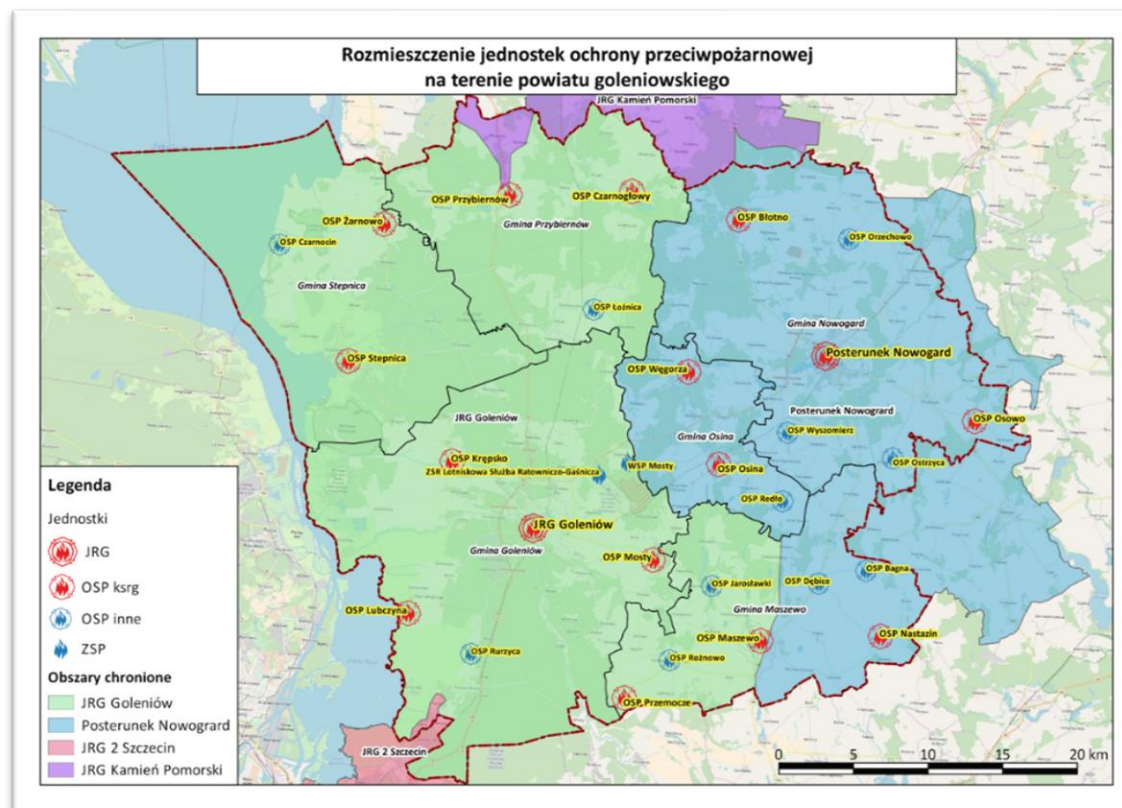
Obsługa zgłoszeń alarmowych

Od października 2021 r. strażacki numer alarmowy 998 na terenie powiatu goleniowskiego został przełączony do Centrum Powiadamiania Ratunkowego. Obecnie obowiązujący numer alarmowy 112, to składowa Systemu Powiadamiania Ratunkowego, funkcjonującego na terenie kraju, który składa się z 17 Centrów Powiadamiania Ratunkowego – po jednym w każdym mieście wojewódzkim oraz w Radomiu. Zgłoszenia z numerów alarmowych 112, 997, 998 i 999 trafiają do operatorów zatrudnionych w Centrach Powiadamiania Ratunkowego. Operatorzy przekazują drogą elektroniczną, wszystkie zebrane o zdarzeniu informacje do odpowiednich dyspozytorów ratownictwa medycznego, Państwowej Straży Pożarnej i Policji, którzy decydują o zaangażowaniu odpowiednich jednostek. Po otrzymaniu zgłoszenia powstałego zdarzenia przez system informatyczny CPR (SICPR) dyżurny SKKP PSP w Goleniowie w oparciu o procedury dysponuje do niego odpowiednie Siły i Środki z terenu powiatu goleniowskiego.

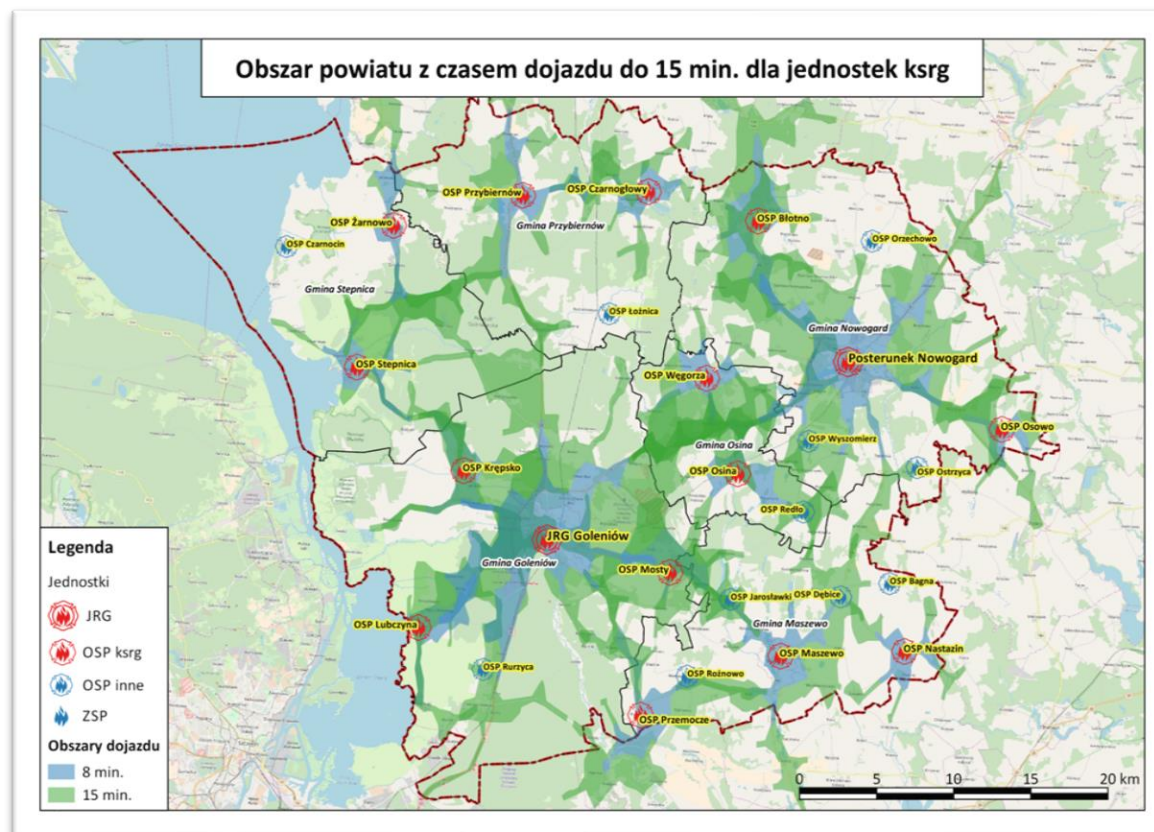


Zabezpieczenie operacyjne powiatu

Nadzór nad zabezpieczeniem operacyjnym powiatu sprawuje Komenda Powiatowa Państwowej Straży Pożarnej w Goleniowie, w której funkcjonuje Jednostka Ratowniczo – Gaśnicza w Goleniowie oraz Posterunek JRG w Nowogardzie. W komendzie służbę pełni 72 strażaków oraz 2 pracowników cywilnych w tym: 10 w systemie codziennym oraz 62 w systemie zmianowym.



Poniższa mapa przedstawia pokrycie terenu jednostkami krajowego systemu ratowniczo gaśniczego, których czas dojazdu do miejsca zdarzenia nie przekracza 15 min. od momentu otrzymania zgłoszenia zdarzenia do Stanowiska Kierowania Komendanta Powiatowego w Goleniowie.



Odwody operacyjne KSRG

Odwody operacyjne stanowią integralną część systemu logistycznego PSP. Powołane są do podejmowania długotrwałych i obejmujących znaczny obszar działań ratowniczo-gaśniczych, gdy występuje potrzeba wzmocnienia sił lokalnych siłami z zewnątrz, dysponującymi specjalistycznym sprzętem.

Wybrane siły i środki z terenu działania KP PSP w Goleniowie zostały wyznaczone do Zachodniopomorskiego Odwodu Operacyjnego ksrG i należą do: Kompani Gaśniczej „SZCZECIN” Centralnego Odwodu Operacyjnego (**COO**), Kompanii Specjalnej Powodziowej „CHROBRY” COO, Kompanii Specjalnej Powodziowej „BATORY” COO oraz do Modułu gaszenia pożarów lasów z ziemi z użyciem pojazdów „GFFFV Szczecin”.

Centralny Odwód Operacyjny jest formowany gdy siły i środki z danego województwa nie są wystarczające do likwidacji zagrożenia np. pożary lasów i klęski żywiołowe. W skład COO wchodzi wojewódzkie odwody operacyjne, które przeznaczone są do prowadzenia działań ratowniczych w sytuacji gdy skutki zdarzenia przekraczają możliwości potencjału ratowniczego powiatów. Wydzielone siły odwodu w ramach współdziałania lub pomocy humanitarnej mogą być kierowane do działań ratowniczych poza granicami RP.



Ratownictwo specjalistyczne oraz rozmieszczenie grup

Na terenie województwa zachodniopomorskiego rozmieszczone są specjalistyczne grupy ratownicze PSP. Są to pododdziały ratowników posiadających specjalistyczne przeszkolenie i uprawnienia, wyposażone w sprzęt dostosowany do wykonywania specjalistycznego działania ratowniczego, w sile uzależnionej od specyfiki danej specjalności. Na obszarze naszego województwa w ramach ksrg wyróżnia się następujące grupy specjalistyczne:

1. Poszukiwawczo-ratownicze (Specjalistyczna Grupa Poszukiwawczo-Ratownicza **(SGPR)** JRG Stargard, SGPR JRG Białogard, SGPR OSP Wołczkowo).
2. Ratownictwa wysokościowego (Specjalistyczna Grupa Ratownictwa Wysokościowego **(SGRW)** Pająk JRG 3 Szczecin, JRG Kołobrzeg).
3. Wodno-nurkowe (Specjalistyczna Grupa Wodno- Nurkowa **(SGRW-N)** JRG3 Szczecin, SGRW-N JRG1 Koszalin).
4. Ratownictwa technicznego (Specjalistyczna Grupa Ratownictwa Technicznego **(SGRT)** JRG 2 Szczecin, SGRT JRG 1 Koszalin).
5. Ratownictwa chemicznego i ekologicznego (Specjalistyczna Grupa Ratownictwa Chemicznego i Ekologicznego **(SGRChem-Eko)** Gryf JRG 2 Szczecin, SGRChem-Eko Pomerania JRG 2 Koszalin).



W obrębie każdej z dziedzin ratownictwa realizuje się:

1. **podstawowe czynności ratownicze**, które rozumiane są jako czynności ratownicze wykonywane przez wszystkie jednostki ratowniczo-gaśnicze Państwowej Straży Pożarnej, a także przez inne jednostki ochrony przeciwpożarowej lub inne podmioty ratownicze deklarujące w gotowości operacyjnej zdolność do realizacji zadań według posiadanych możliwości organizacyjno-sprzętowych i wyszkolenia, w systemie całodobowym i całorocznym,
2. **specjalistyczne czynności ratownicze**, które rozumiane są jako czynności ratownicze wykonywane przez specjalistyczne grupy ratownicze organizowane przez Państwową Straż Pożarną i inne podmioty, których wyposażenie i wyszkolenie ratowników pozwala realizować w systemie całodobowym i całorocznym podstawowe i specjalistyczne czynności ratownicze.

Stan osobowy jednostek OSP

Na terenie powiatu goleniowskiego funkcjonuje 25 jednostek Ochotniczych Straży Pożarnych, w tym 14 jednostek jest włączonych do krajowego systemu ratowniczo – gaśniczego oraz 11 pozostałych, skupiających łącznie 577 członków. Bezpośredni udział w działaniach ratowniczo-gaśniczych może brać udział 376 osób, tj. 250 osób z OSP włączonych do ksrg oraz 126 osób z OSP poza ksrg. W Roku 2021 odbył się jeden kurs szkolenia podstawowego strażaków OSP. W poniższej tabeli przedstawiono ilość członków jednostek OSP w rozbiciu na gminy oraz przynależność do ksrg:



Gmina	ksrg	poza ksrq
Goleniów	58	14
Stepnica	34	13
Przybiernów	46	12
Maszewo	59	37
Osina	28	22
Nowogard	25	28
Suma	250	126

W roku 2021 odbyło się Szkolenie Podstawowe strażaków Ochotniczych Straży Pożarnych które ukończyło 25 druhow.

Bezpieczeństwo i higiena pracy

W roku 2021 w KP PSP w Goleniowie miały miejsce cztery wypadki lekkie strażaków w służbie. Dwa wypadki wystąpiły w trakcie prowadzenia działań gaśniczych pożarów budynków mieszkalnych, jeden podczas wykonywania prac gospodarczych w Komendzie, jeden podczas delegacji służbowej na turniej piłki nożnej. Zaistniałe wypadki powstały z przyczyn niezależnych od poszkodowanych.

Przeprowadzane są okresowe przeglądy stanu technicznego budynków KP PSP w Goleniowie. Ostatnia kontrola miała miejsce w kwietniu 2021 roku. Zgodnie z treścią protokołów kontroli stan ogólny budynków określony jest jako zadowalający.



Stanowiska pracy są zorganizowane w sposób zapewniający stosowne wymogi w zakresie bezpieczeństwa i ergonomii, co ma odzwierciedlenie w kontrolach doraźnych przeprowadzanych w ramach bieżącego nadzoru bezpieczeństwa i higieny pracy/służby w Komendzie. W roku 2021 w KP PSP w Goleniowie przeprowadzone zostały dwie kontrole dokonane przez Urząd Dozoru Technicznego. Zgodnie z treścią protokołów nie stwierdzono nieprawidłowości w przedmiocie kontroli.

Strażacy KP PSP w Goleniowie stosują środki ochrony indywidualnej (posiadające stosowne dopuszczenia) adekwatnie do występujących zagrożeń. Środki te nieustannie podlegają weryfikacji stanu technicznego wg przyjętego w planie harmonogramu.

W roku 2021 odbyło się coroczne szkolenie okresowe strażaków i pracowników cywilnych KP PSP w Goleniowie. Zagadnienia BHP omawiane były również z strażakami tutejszej Komendy w trakcie prowadzenia zajęć doskonalenia zawodowego.

Zadania służbowe komórki ds. BHP przypisane są strażakowi tutejszej Komendy podlegającego pod Komendanta Powiatowego PSP w Goleniowie. Osoba ta uzyskała w roku 2017 tytuł Inspektora Bezpieczeństwa i Higieny Pracy nabywając tym samym stosowne kwalifikacje. Organizacja służby bezpieczeństwa i higieny pracy jest dostosowana do sytuacji kadrowo-stanowiskowej Komendy.

W dokumencie „Ocena ryzyka zawodowego” ustalono, iż poziom ryzyka zawodowego jest dopuszczalny z uwzględnieniem procedur wymienionych w cytowanym dokumencie oraz z przestrzeganiem odpowiednich przepisów prawnych i BHP, a także instrukcji obsługi sprzętu i własnych doświadczeń. Zalecono planowanie i podejmowanie takich działań, których celem jest utrzymanie ryzyka zawodowego na tym samym poziomie.

W związku z panującą pandemią COVID-19 KP PSP w Goleniowie miała wprowadzony czterozmianowy system pełnienia służby przez strażaków systemu zmianowego oraz naprzemienny i zdalny strażaków systemu codziennego. Celem takiego działania było ograniczenie możliwości wystąpienia jednoczesnego zakażenia wirusem SARS-CoV-2 większej liczby strażaków. Na terenie komendy jest zwiększony reżim sanitarny. W KP PSP w Goleniowie przeprowadzone zostało okresowe szkolenie BHP. Strażacy na bieżąco otrzymywali materiały informacyjne dotyczące pandemii oraz ogólnych zasad BHP podczas pełnienia służby.



Stan wyposażenia Komendy w sprzęt

Stan wyposażenia Komendy Powiatowej PSP w Goleniowie w pojazdy, przyczepy i inne środki transportu na dzień 31.12.2021 r. przedstawiono w poniższym zestawieniu w rozbiciu na KP PSP w Goleniowie, JRG w Goleniowie oraz PJRG w Nowogardzie.

Komenda Powiatowa PSP w Goleniowie:

1. Samochód operacyjny – Volkswagen Passat B6 rok prod. 2008
2. Samochód operacyjny – Mitsubishi Carisma rok prod. 1999
3. Samochód kwatermistrzowski – Fiat Doblo Maxi rok prod. 2021
4. Mikrobus – Volkswagen Transporter T5 rok prod. 2004
5. Quad – Access Motors Max 800i - rok prod. 2017
6. Przyczepa do quada – BLYSS rok prod. 2018
7. Samochód kwatermistrzowski – MAN 18.290 rok prod. 2011
8. Przyczepa z agregatem pompowym – AP 7000 rok prod. 2008
9. Łódź śrubowa płaskodenna – MARINE rok prod. 2003
10. Przyczepa do łodzi – Tramp-Trail rok prod. 2004
11. Przyczepa z zaporą przeciwolejową – Tramp-Trail rok prod. 2010
12. Przyczepa towarowa – AUTOSAN rok prod. 1988
13. Przyczepa towarowa lekka – NEPTUN rok prod. 2004
14. Przyczepa towarowa kwatermistrzowska – TEMA rok prod 2015
15. Przyczepa towarowa z mobilną salą edukacyjną – Brenderup rok prod 2019



Jednostka Ratowniczo-Gaśnicza w Goleniowie:

1. Samochód rozpoznawczo- ratowniczy – Nissan Pickup D22 rok prod. 2005
2. Średni samochód ratowniczo-gaśniczy – Renault Midlum 300 DXI rok prod 2010
3. Ciężki samochód ratowniczo-gaśniczy – MAN TGM 18.320 – rok prod. 2019
4. Samochód z podnośnikiem hydraulicznym – Mercedes-Benz Econic rok prod. 2021
5. Ponton śrubowy – Sportis S-4800 rok prod 2010
6. Przyczepa do pontonu – Tramp-Trail rok prod. 2010
7. Przyczepa do przewozu środka pianotwórczego – HL900 rok prod. 1985

Posterunek Jednostki Ratowniczo-Gaśniczej w Nowogardzie:

1. Samochód rozpoznawczo- ratowniczy – Citroen Berlingo rok prod. 2003
2. Samochód operacyjny – KIA Sportage rok prod. 2014
3. Średni samochód ratowniczo-gaśniczy – MAN TGM 13.290 rok prod. 2017
4. Ciężki samochód ratowniczo-gaśniczy – MAN TGM 18.340 rok prod. 2013
5. Samochód z podnośnikiem hydraulicznym – MAN TGL 12.220 rok prod. 2014
6. Łódź śrubowa płaskodenna - Bryza 410 rok prod. 2010
7. Przyczepa do łodzi – Tramp-Trail rok prod. 1999
8. Przyczepa towarowa kwatermistrzowska – Świdnik Trade rok prod. 2011
9. Przyczepa towarowa – Neptun rok prod. 2016
10. Przyczepa do przewozu środka pianotwórczego – HL900 rok prod. 1987

*** Samochody z przekroczoną normą eksploatacji w PSP na podstawie ZARZĄDZENIA NR 1 KOMENDANTA GŁÓWNEGO PAŃSTWOWEJ STRAŻY POŻARNEJ z dnia 24 stycznia 2020 r. w sprawie gospodarki transportowej w jednostkach organizacyjnych Państwowej Straży Pożarnej**



Zakupy pojazdów dla OSP w 2021 roku

W roku ubiegłym zakupiono dwa pojazdy ratowniczo-gaśnicze. W poniższej tabeli przedstawiono wartość pojazdów oraz źródła finansowania.

Lp.	Jednostka OSP	ksrg	Wartość pojazdu (suma)	NFOŚiGW/ WFOŚiGW	Gmina/ środki własne	ksrg	Art. 38 ustawy o ochronie	Pozostałe źródła (łącznie kwota)	Określenie innych źródeł	Producent
1.	Przemocze	Tak	836 400,00 zł		246 400 zł	415 000 zł	145 000 zł	30 000 zł	10000zł Gaz-System S.A. oraz 20000zł Europejski Fundusz Rozwoju Wsi Polskiej	MOTO-TRUCK
2.	Przybiernów	Tak	757 926,00 zł	380 000 zł	292 926 zł		85 000 zł			Bocar



Dotacje dla OSP

W roku 2021 pozyskano dotację na realizację zadania publicznego pod tytułem:

1. "Zapewnienie gotowości bojowej jednostki ochrony przeciwpożarowej włączonej do krajowego systemu ratowniczo-gaśniczego",
2. „Przygotowanie jednostek ochotniczych straży pożarnych do działań ratowniczo-gaśniczych”.

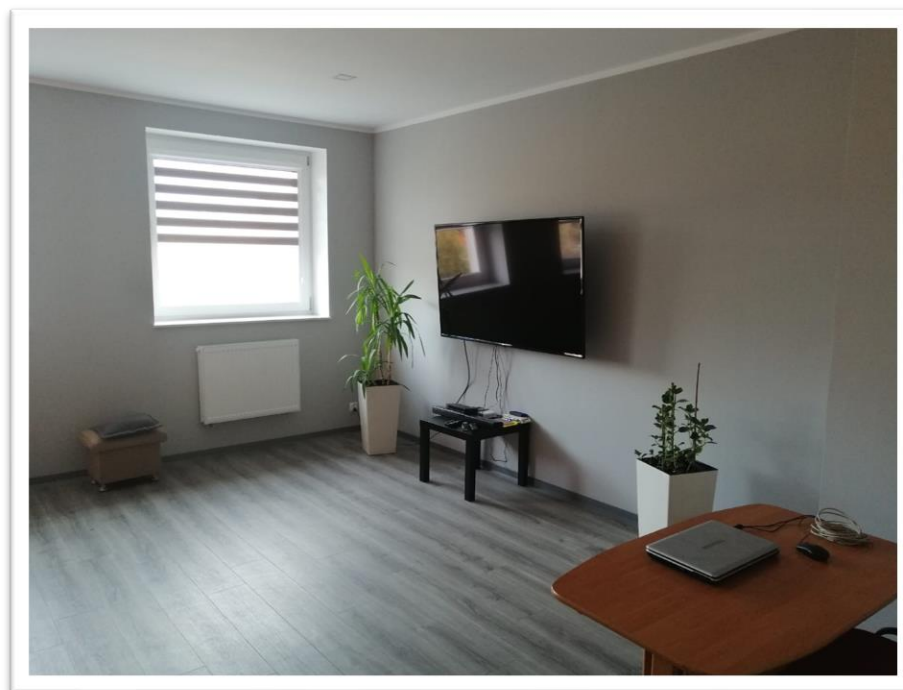
Rodzaj dotacji	Kwota dotacji	Środki własne	Wartość	Ilość jednostek, które skorzystały z dotacji
Dotacja KSRG	66 662,00 zł	70 224,60 zł	137 016,60 zł	13
Dotacja MSWiA	13 960,00 zł	14 515,00 zł	28 475,00 zł	6
Łącznie	80 622,00 zł	84 739,60 zł	165 491,60 zł	19



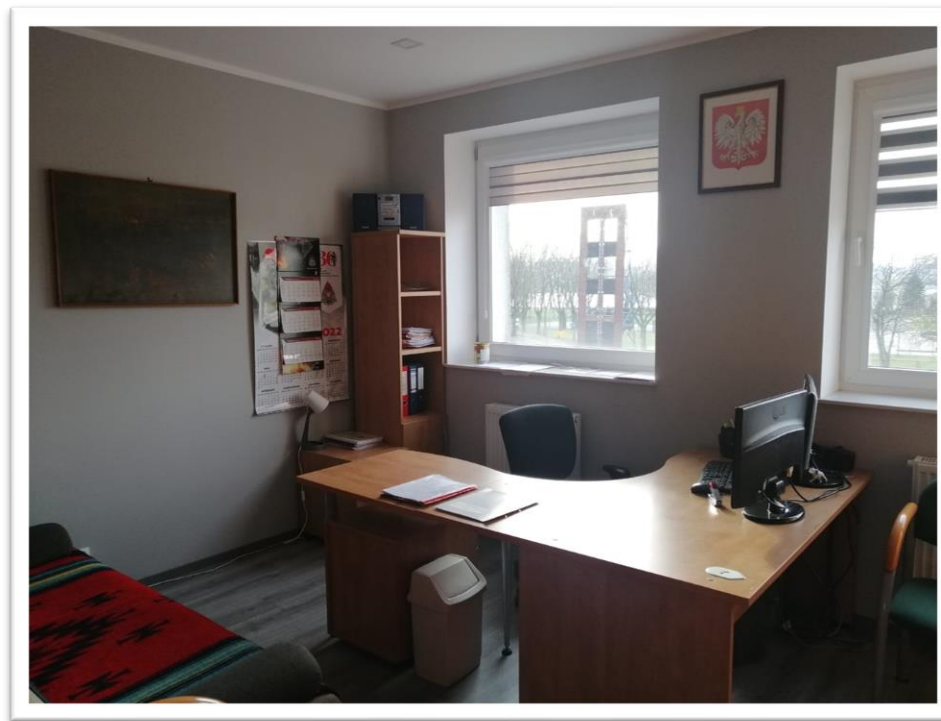
Prace remontowe

W 2021 roku ze własnych środków budżetowych Komendy Powiatowej PSP w Goleniowie zostały wykonane następujące prace remontowe:

1. Remont pomieszczenia świetlicy na Posterunku JRG w Nowogardzie – zakres prac obejmował: wykonanie nowej posadzki oraz podłogi, wykonanie remontu instalacji elektrycznej, wykonanie nowej okładziny ścian i sufitów z płyt gipsowo-kartonowych, malowanie pomieszczenia, montaż nowych parapetów i grzejników. Łączny koszt remontu wyniósł - 18.518,01 zł.



2. Remont biura dowódcy zastępu na Posterunku JRG w Nowogardzie – zakres prac obejmował: wykonanie nowej posadzki oraz podłogi, wykonanie remontu instalacji elektrycznej, wykonanie nowej okładziny ścian i sufitów z płyt gipsowo-kartonowych, malowanie pomieszczenia montaż nowych parapetów i grzejników. Łączny koszt remontu wyniósł - 11.641,31 zł



3. Remont sygnalizacji alarmowej i oświetlenia – zakres prac obejmował montaż nowych lamp alarmowych i remont oświetlenia zewnętrznego na budynku strażnicy Posterunku JRG w Nowogardzie. Łączny koszt remontu wyniósł - 6.373,38 zł.

Działania KPPSP w Goleniowie w walce z wirusem SARS-CoV-2

Komenda Powiatowa Państwowej Straży Pożarnej w Goleniowie od samego początku pandemii podejmuje szereg działań wspierających walkę z epidemią. Działania te polegają m.in. na:

1. zwiększeniu możliwości izb przyjęć szpitali poprzez rozstawienie i utrzymywanie w gotowości namiotów przed szpitalami,
2. przewozie osób starszych do punktów szczepień na terenie powiatu w ramach akcji #szczepimysię,
3. dystrybucji maseczek higienicznych oraz płynów dezynfekcyjnych do placówek oświatowych oraz Kościołów,
4. dystrybucji ulotek związanych z Narodowym Programem Szczepień oraz transport osób niesamodzielnych na szczepienia,
5. oddelegowaniu ratowników medycznych do szpitali tymczasowych,
6. utworzeniu na bazie budynku magazynowego Komendy Powiatowej PSP w Goleniowie - Banku Tlenu w celu zabezpieczenia placówek medycznych na terenie województwa zachodniopomorskiego. Są one transportowane przez strażaków do szpitali zgłaszających zapotrzebowanie na tlen medyczny za pośrednictwem Zachodniopomorskiego Urzędu Wojewódzkiego, gdzie są wykorzystywane do ratowania zdrowia i życia pacjentów zakażonych wirusem SARS-CoV-2. Dzięki całodobowej służbie strażaków Państwowej Straży Pożarnej możliwość zadysponowania tlenu medycznego występuje zawsze, o każdej porze dnia i nocy, a wyjazd następuje w bardzo krótkim czasie.







Rozdział IV – Działania ratownicze

Interwencje

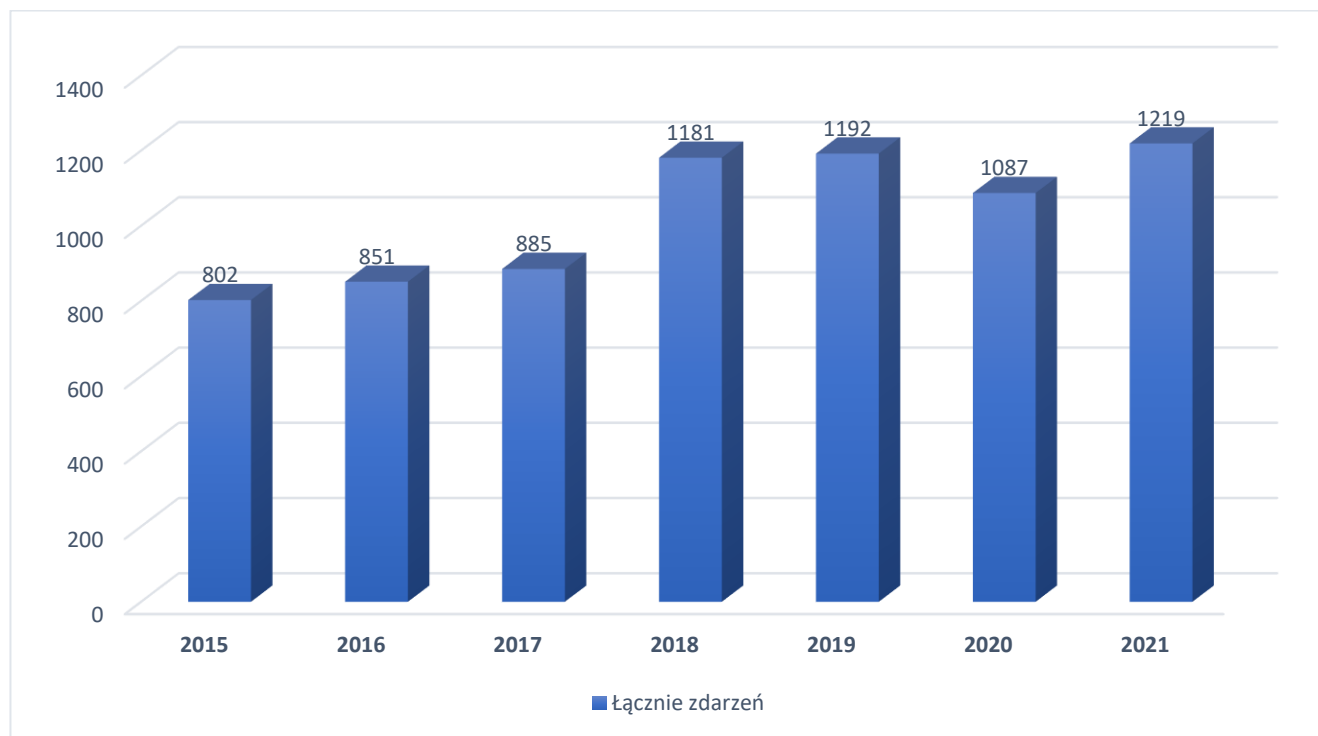
Zdarzenia, przy których podjęły interwencję jednostki ochrony przeciwpożarowej dzieli się na:

- Pożary – są to niekontrolowane procesy palenia, w miejscu do tego nieprzeznaczonym;
- Miejscowe zagrożenia – są to inne niż pożar zdarzenia wynikające z rozwoju cywilizacyjnego i naturalnych praw przyrody, a stwarzające zagrożenie dla życia, zdrowia lub mienia,
- Alarmy fałszywe – są to wezwania jednostek ochrony przeciwpożarowej do zdarzeń, które faktycznie nie miały miejsca.



Statystyka zdarzeń ratowniczo-gaśniczych

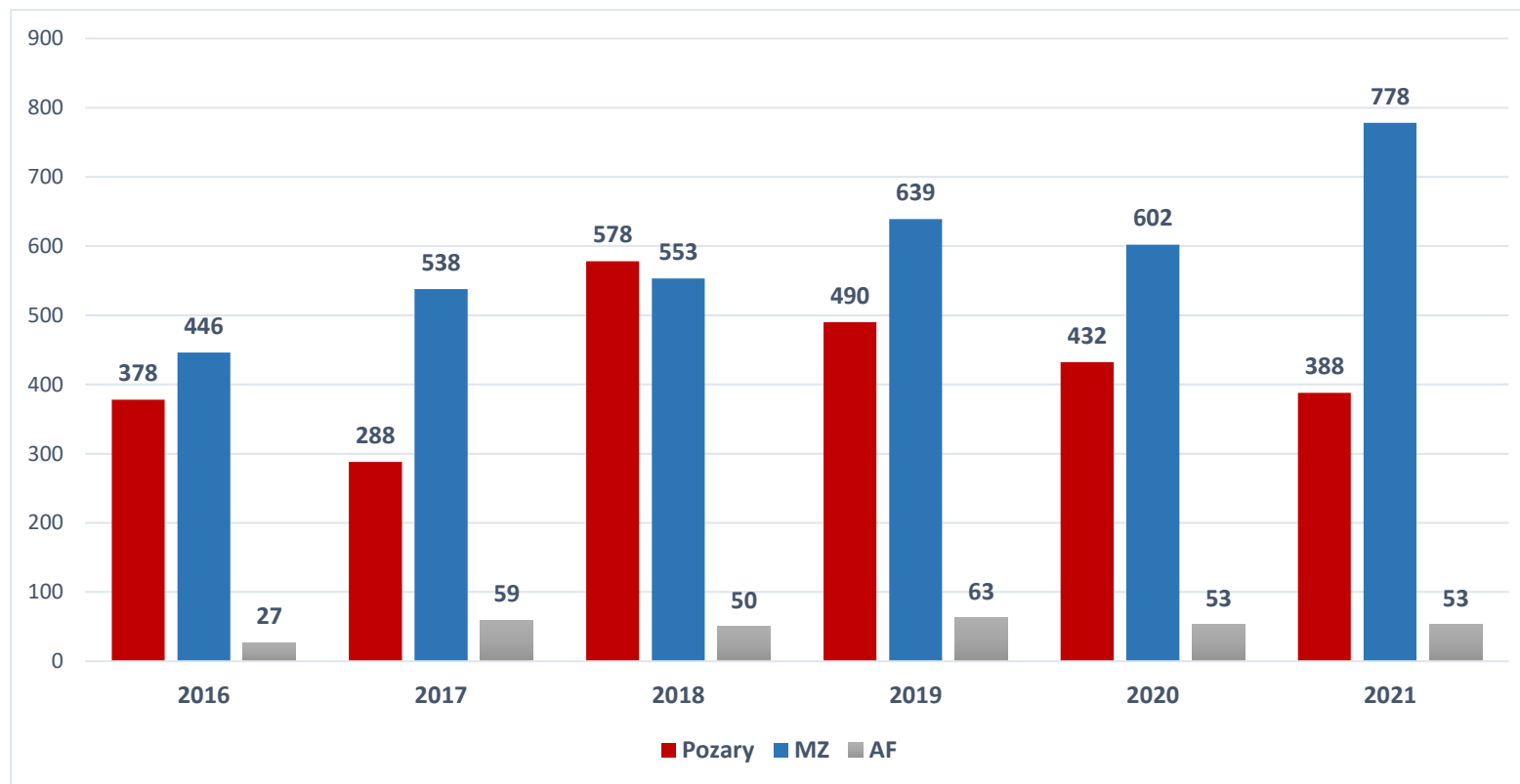
Ogólna liczba zdarzeń w latach 2015 - 2021



Od 2015 roku zanotowano wzrost ilości zdarzeń, który następował do 2018 r. Od roku 2018 do roku 2021 liczba zaistniałych zdarzeń utrzymuje się na poziomie ok. 1200 zdarzeń rocznie.



Działania ratowniczo-gaśnicze w latach 2016-2021

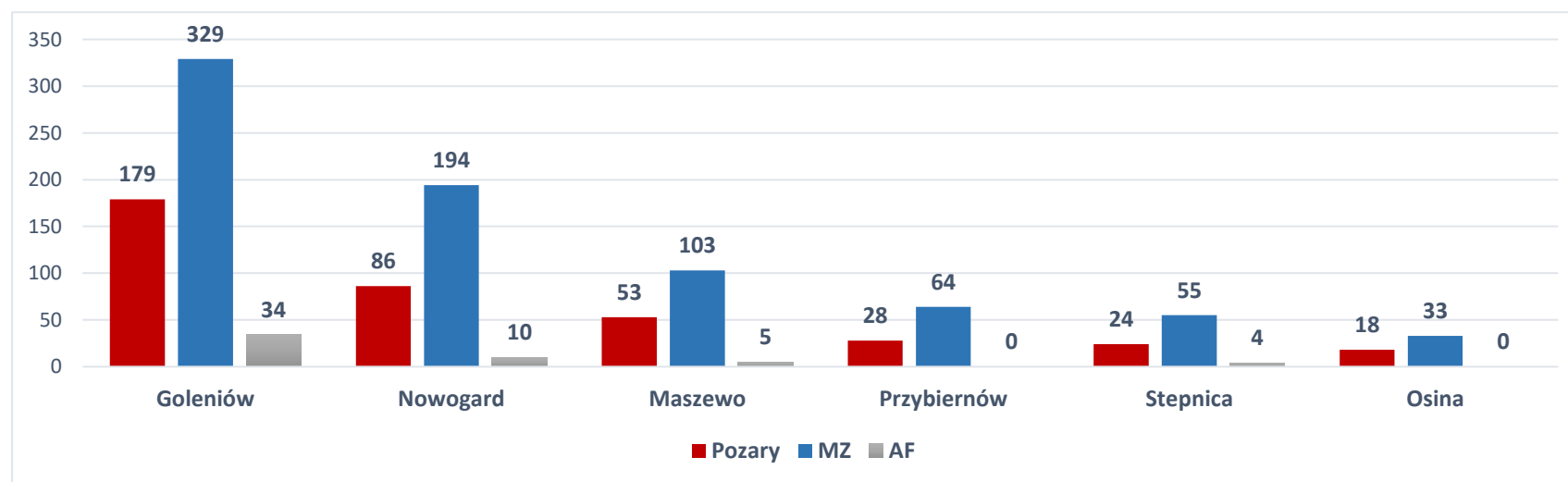


W roku 2021 widoczny jest zauważalny wzrost liczby działań w grupie miejscowe zagrożenia (MZ), który spowodowany był działaniami związanymi występującą pandemią COVID19. W przedstawionym okresie największa liczba powstałych pożarów przypada na 2018 r. i sukcesywnie spada. W 2021 r. ilość zdarzeń w grupie pożary wynosiła 388. W latach 2017-2021 ilość alarmów fałszywych (AF) oscyluje na poziomie ok. 55 w skali roku.



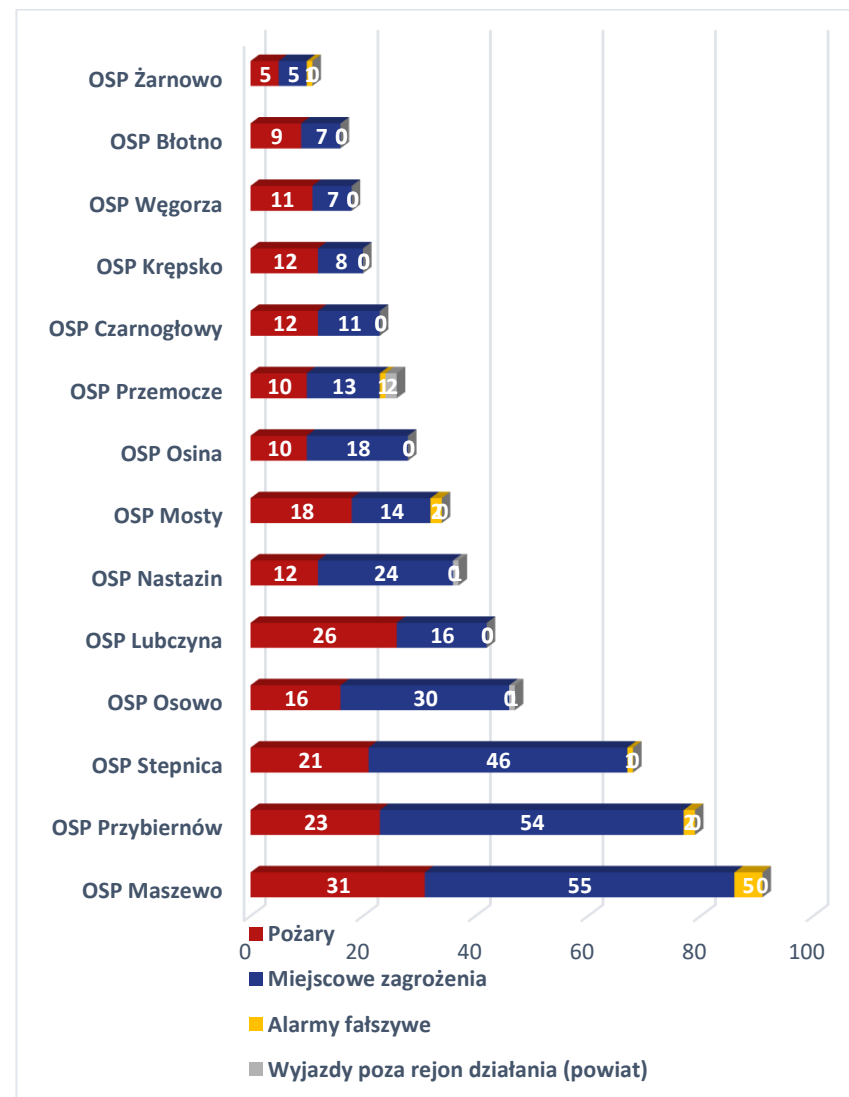
Działania ratowniczo-gaśnicze w 2021 r. wg rodzaju i wielkości w rozbiciu na gminy

LP.	Gmina	Pożary						Miejscowe zagrożenia						Alarmy fałszywe					OGÓŁEM		
			RAZEM	małe	średnie	duże	bardzo duże		RAZEM	małe	lokalne	średnie	duże	gigantyczne		Razem	Złośliwe	W dobrej wierze			Z inst. wykr.
1	Goleniów	46%	179	174	3	1	1	42%	329	46	282	1	0	0	64%	34	1	18	15	44%	542
2	Nowogard	22%	86	85	1	0	0	25%	194	36	157	1	0	0	19%	10	0	6	4	24%	290
3	Maszewo	14%	53	51	1	1	0	13%	103	8	94	1	0	0	9%	5	0	5	0	13%	161
4	Przybiernów	7%	28	26	1	1	0	8%	64	4	59	1	0	0	0%	0	0	0	0	8%	92
5	Stepnica	6%	24	24	0	0	0	7%	55	4	49	2	0	0	8%	4	0	3	1	7%	83
6	Osina	5%	18	17	1	0	0	4%	33	1	32	0	0	0	0%	0	0	0	0	4%	51
RAZEM:		100%	388	377	7	3	1	100%	778	99	673	6	0	0	100%	53	1	32	20	100%	1219



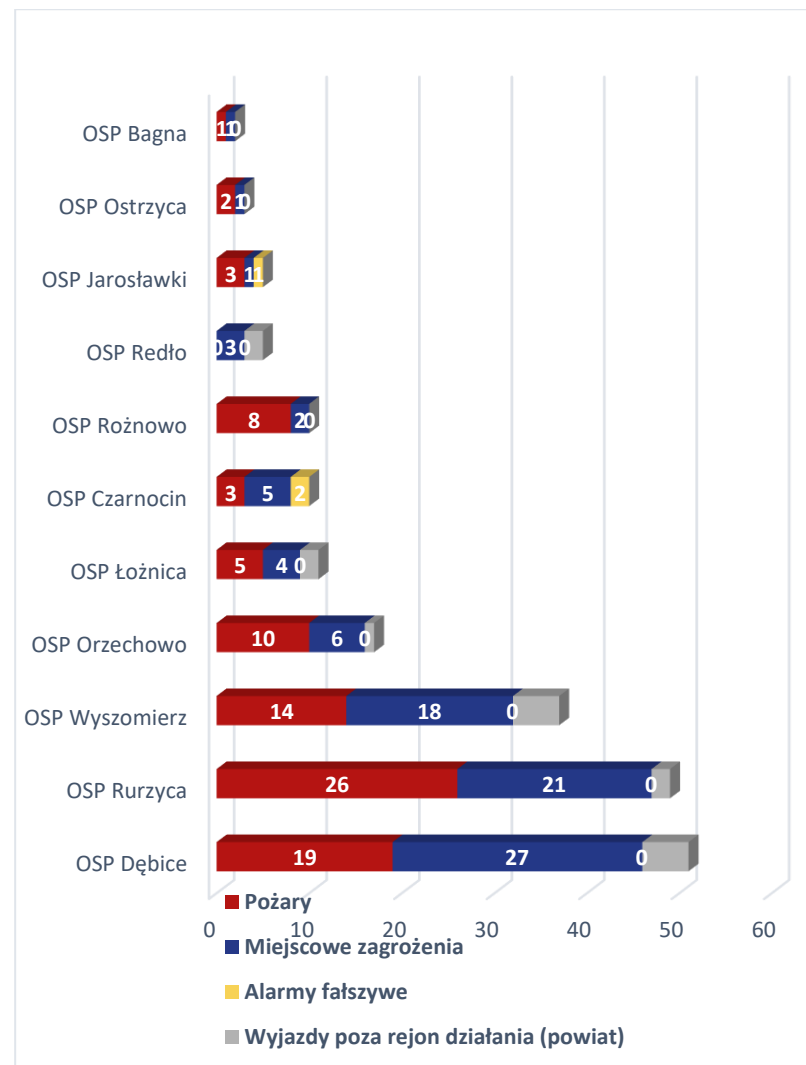
Wyjazdy jednostek Ochotniczych Straży Pożarnych włączonych do krajowego systemu ratowniczo-gaśniczego w 2021 r.

Jednostka	Pożary	Miejscowe zagrożenia	Alarmy fałszywe	Wyjazdy poza rejon działania (powiat)	Razem
OSP Przybiernów	23	54	2	0	79
OSP Maszewo	31	55	5	0	91
OSP Osowo	16	30	0	1	47
OSP Błotno	9	7	0	0	16
OSP Nastazin	12	24	0	1	37
OSP Stepnica	21	46	1	0	68
OSP Lubczyna	26	16	0	0	42
OSP Osina	10	18	0	0	28
OSP Mosty	18	14	2	0	34
OSP Czarnogłowy	12	11	0	0	23
OSP Krępsko	12	8	0	0	20
OSP Przemocze	10	13	1	2	26
OSP Żarnowo	5	5	1	0	11
OSP Węgorza	11	7	0	0	18

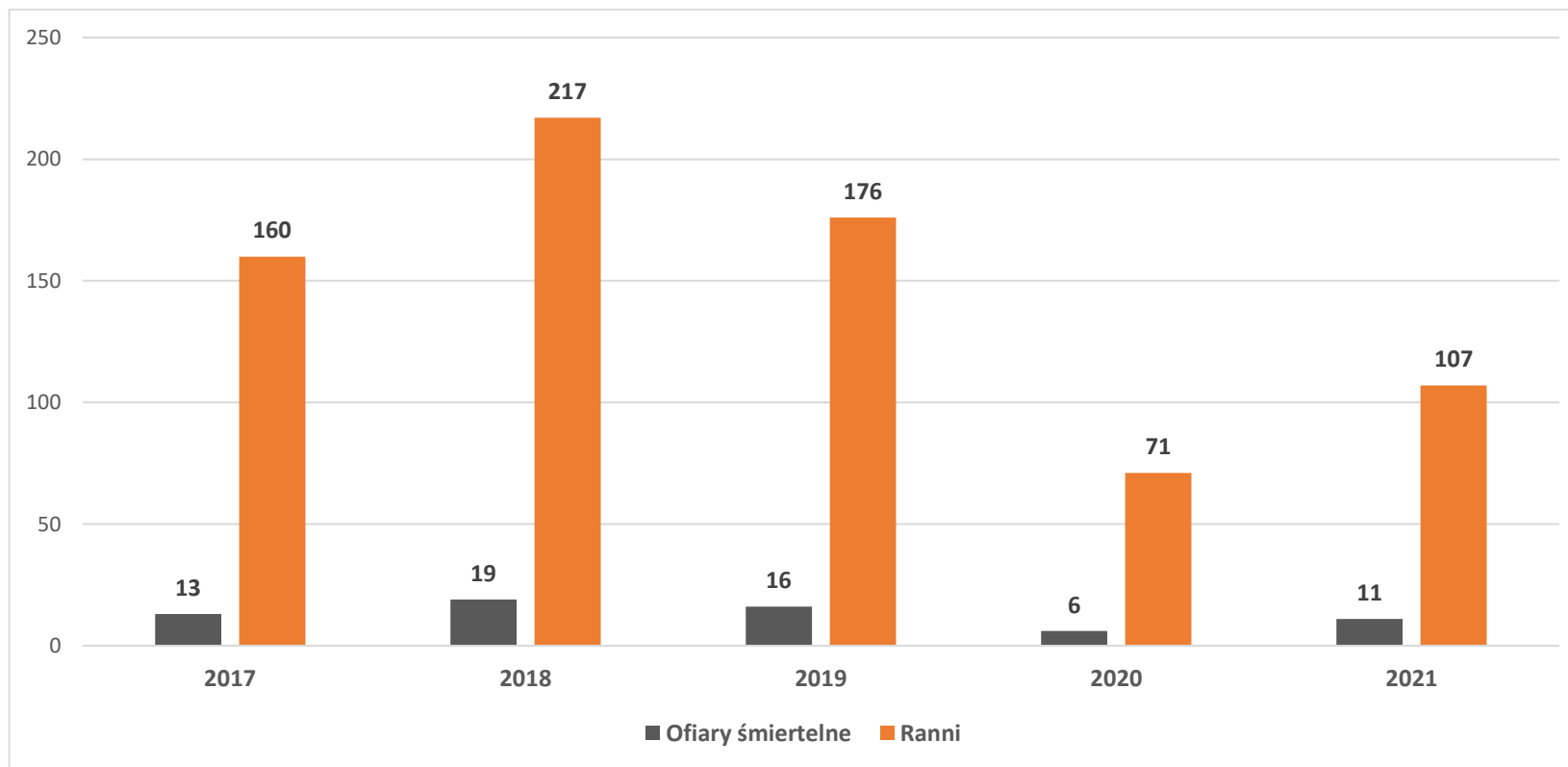


Wyjazdy jednostek Ochotniczych Straży Pożarnych poza krajowym systemem ratowniczo-gaśniczym w 2021 r.

Jednostka	Požary	Miejscowe zagrożenia	Alarmy fałszywe	Wyjazdy poza rejon działania (powiat)	Razem
OSP Dębice	19	27	0	5	51
OSP Rurzyca	26	21	0	2	49
OSP Wyszomierz	14	18	0	5	37
OSP Redło	0	3	0	2	5
OSP Orzechowo	10	6	0	1	17
OSP Jarosławki	3	1	1	0	5
OSP Rożnowo	8	2	0	0	10
OSP Czarnocin	3	5	2	0	10
OSP Łoźnica	5	4	0	2	11
OSP Bagna	1	1	0	0	2
OSP Ostrzyca	2	1	0	0	3



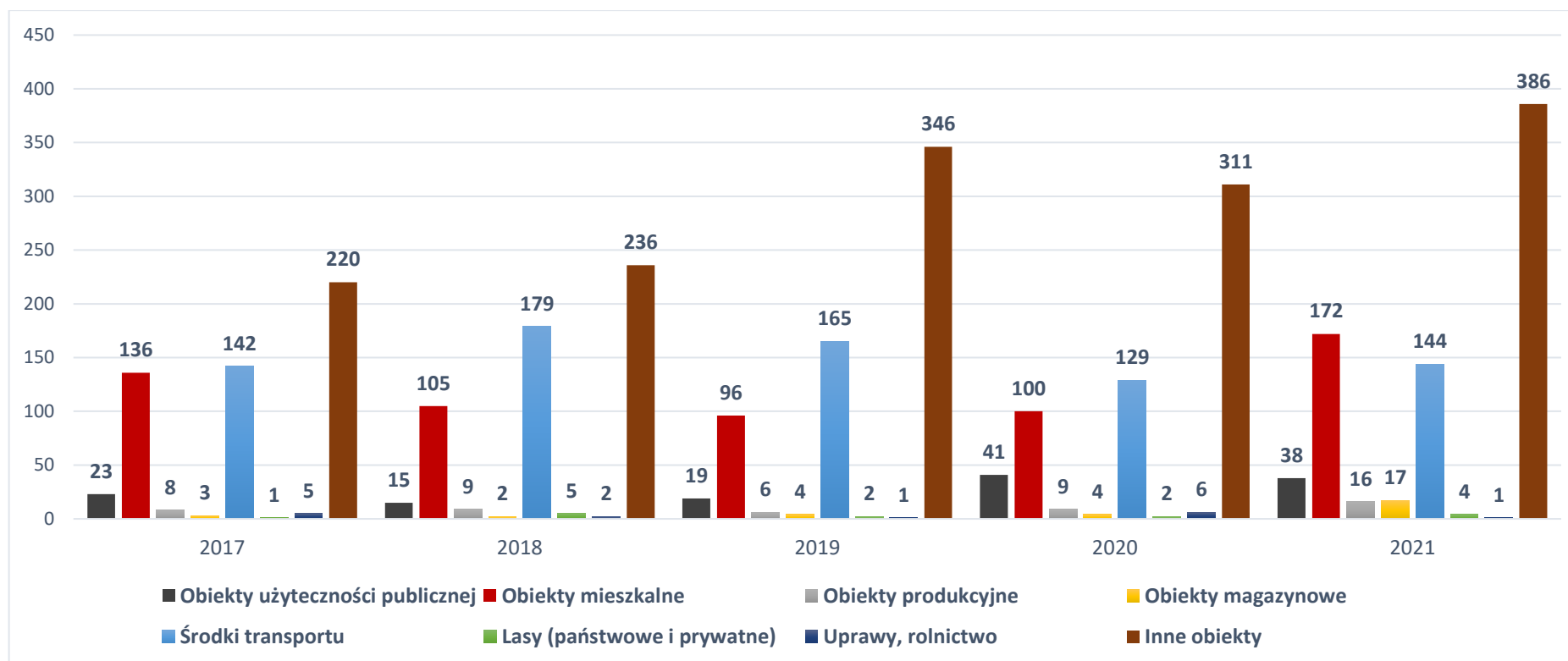
Osoby ranne i ofiary śmiertelne



W przedstawionym okresie zauważalne są wzrosty i spadki liczby osób rannych oraz ofiar śmiertelnych. Największa ilość osób rannych zauważalna jest w roku 2018, natomiast najmniejsza w 2020 r. Liczba ofiar śmiertelnych w roku 2017 i 2020 wyniosła 6 osób. W 2021 r. w związku z zaistniałymi zdarzeniami powstałymi na terenie powiatu goleniowskiego rannych zostało 107 osób, a 11 poniosło śmierć.



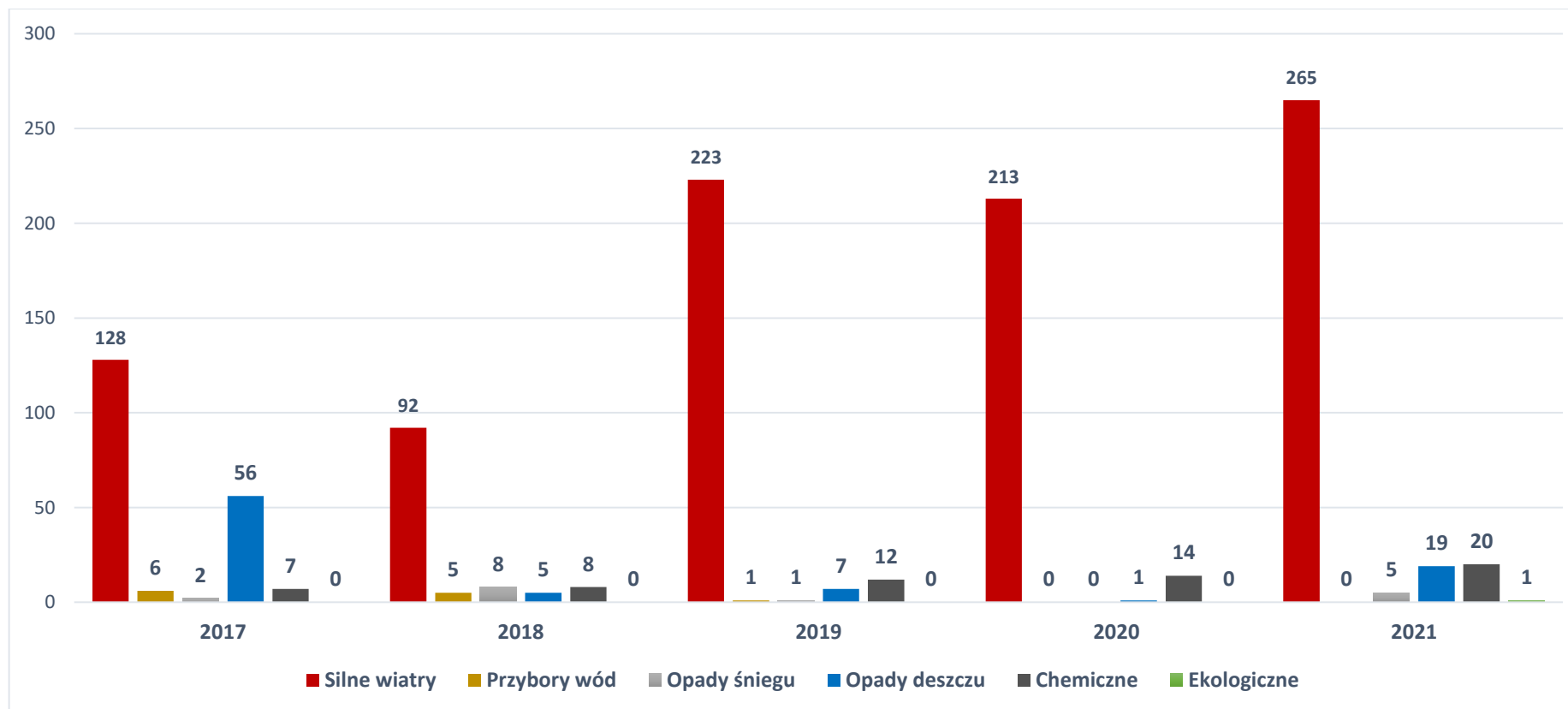
Liczba miejscowych zagrożeń w rozbiciu na miejsce wystąpienia



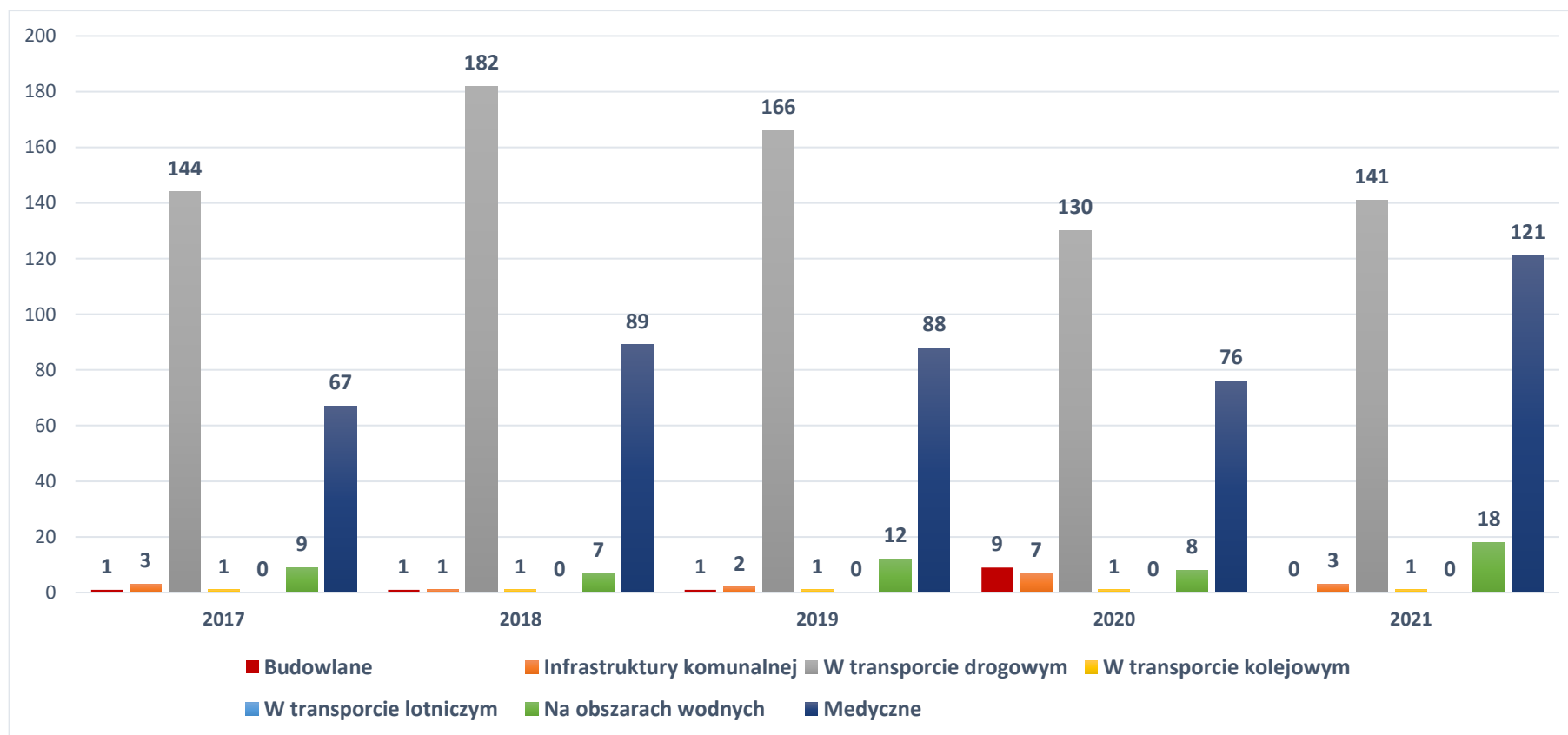
Od roku 2016 widoczny jest zauważalny wzrost liczby MZ występujących w grupie „Inne obiekty”. Zaliczamy do niej zdarzenia związane np. z wiatrołomami oraz powstałymi plamami oleju na jezdni. Na podobnym poziomie utrzymuje się liczba zdarzeń odnoszących się do biorących w nich udział „Środków transportu”. W roku 2021 znaczny wzrost nastąpił z występowaniem MZ w obiektach mieszkalnych.



Przyczyny wystąpienia miejscowych zagrożeń



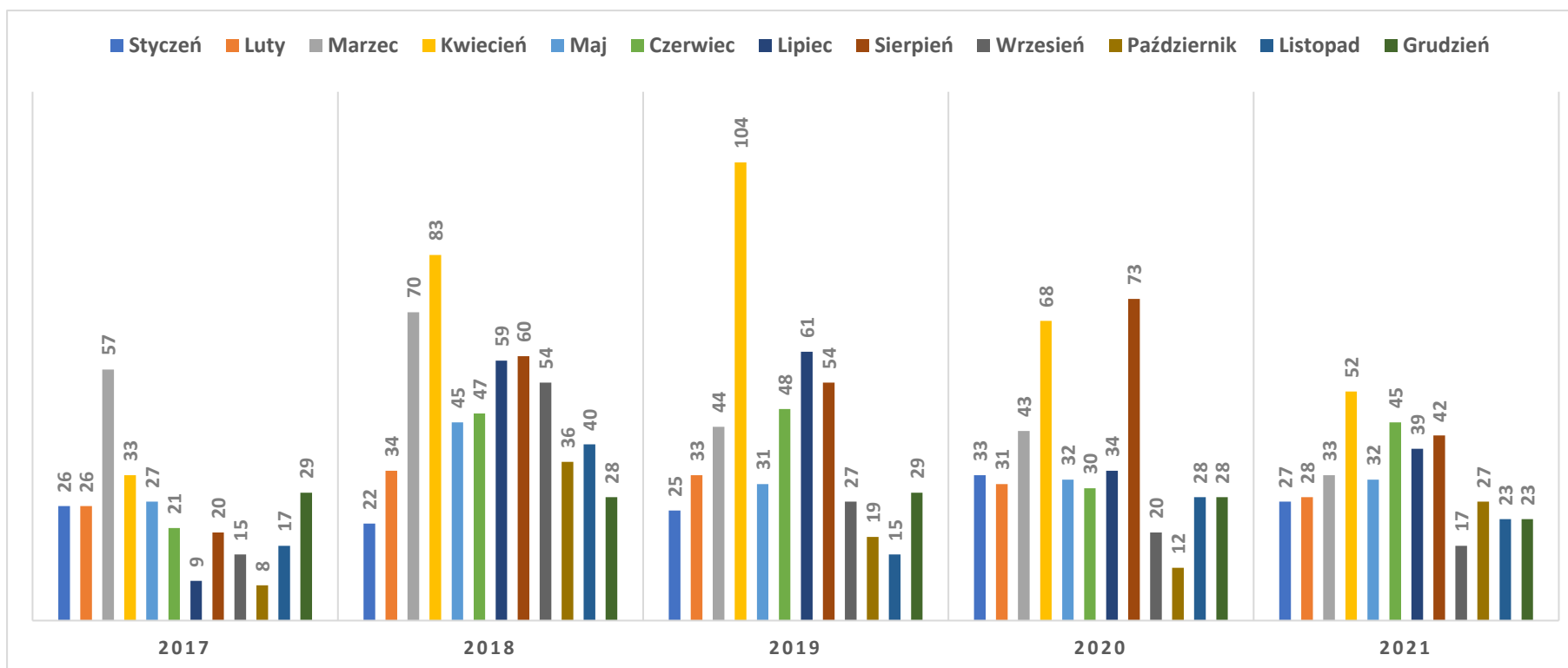
Miejsce wystąpienia miejscowych zagrożeń



Na przedstawionym wykresie, widać że miejscowe zagrożenia związane są głównie z działaniami prowadzonymi przy środkach transportu drogowego oraz w zakresie medycznym. W roku 2021 zauważalny jest wzrost liczby działań prowadzonych na obszarach wodnych.



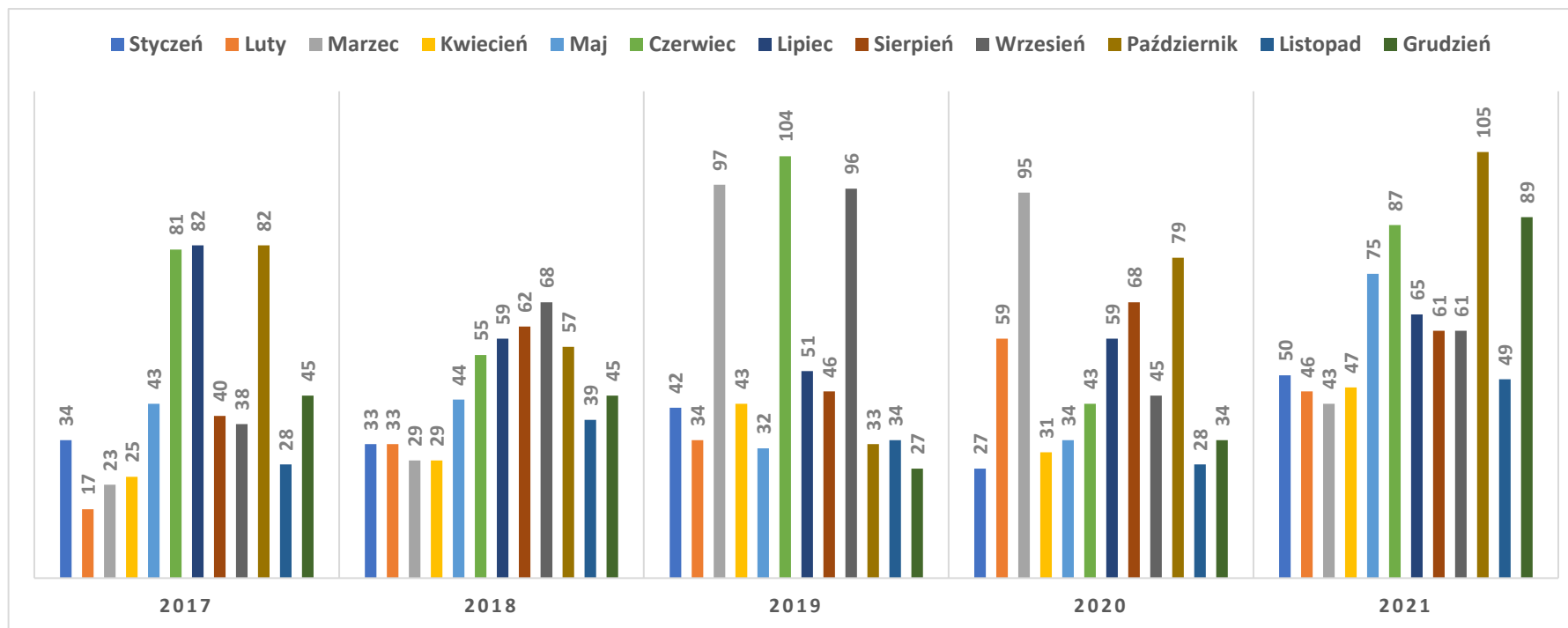
Liczba pożarów w rozbiciu na miesiące w latach 2017- 2021



Zauważalny jest wzrost liczby powstałych pożarów w okresie marzec- kwiecień. Spowodowane to jest występowaniem wiosennych pożarów nieużytków. W okresie wakacyjnym, tj. w lipcu i sierpniu wzrasta liczba pożarów lasów.



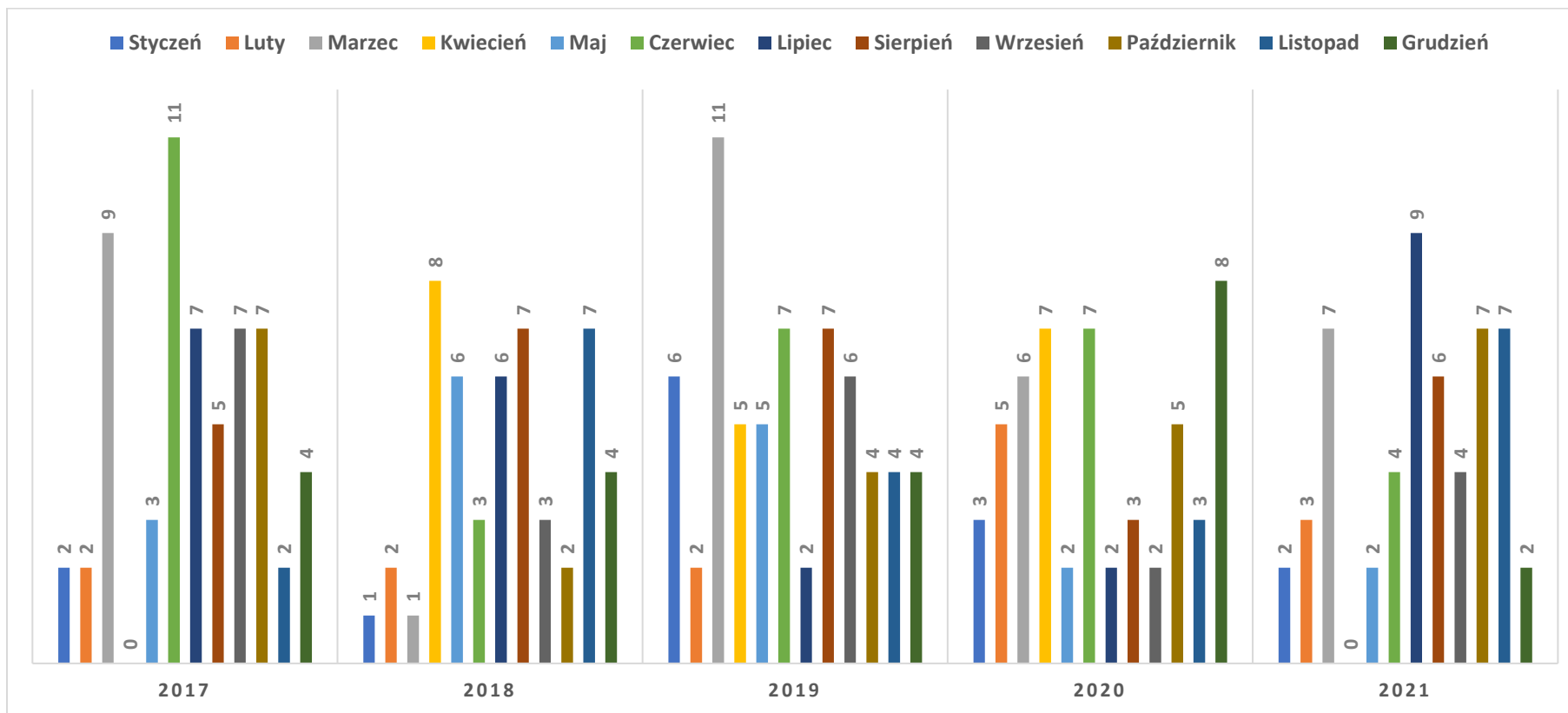
Liczba miejscowych zagrożeń w rozbiciu na miesiące w latach 2017- 2021



Na powyższym wykresie znaczny wzrost miejscowych zagrożeń jest zauważalny w okresie wakacyjnym oraz w miesiącach zimowych. Spowodowane to jest wzmożonym ruchem drogowym w okresie wakacji oraz występowaniem w okresie zimowym niekorzystnych warunków atmosferycznych i warunków panujących na drodze. W roku 2021 nastąpił znaczny wzrost występowania MZ w październiku i grudniu w stosunku do lat poprzednich. W roku 2021 w porównaniu z latami ubiegłymi, widoczny jest ogólny wzrost liczby MZ. Wynika to z prowadzenia wielu działań ściśle związanych z występującą pandemią COVID19, tj. dowożeniem osób starszych do punktów szczepień, dostarczaniem środków ochrony indywidualnej do szkół i przedszkoli, prowadzaniem akcji informacyjnych jak również dostarczaniem tlenu do szpitali oraz Wojewódzkiej Stacji Pogotowia Ratunkowego.



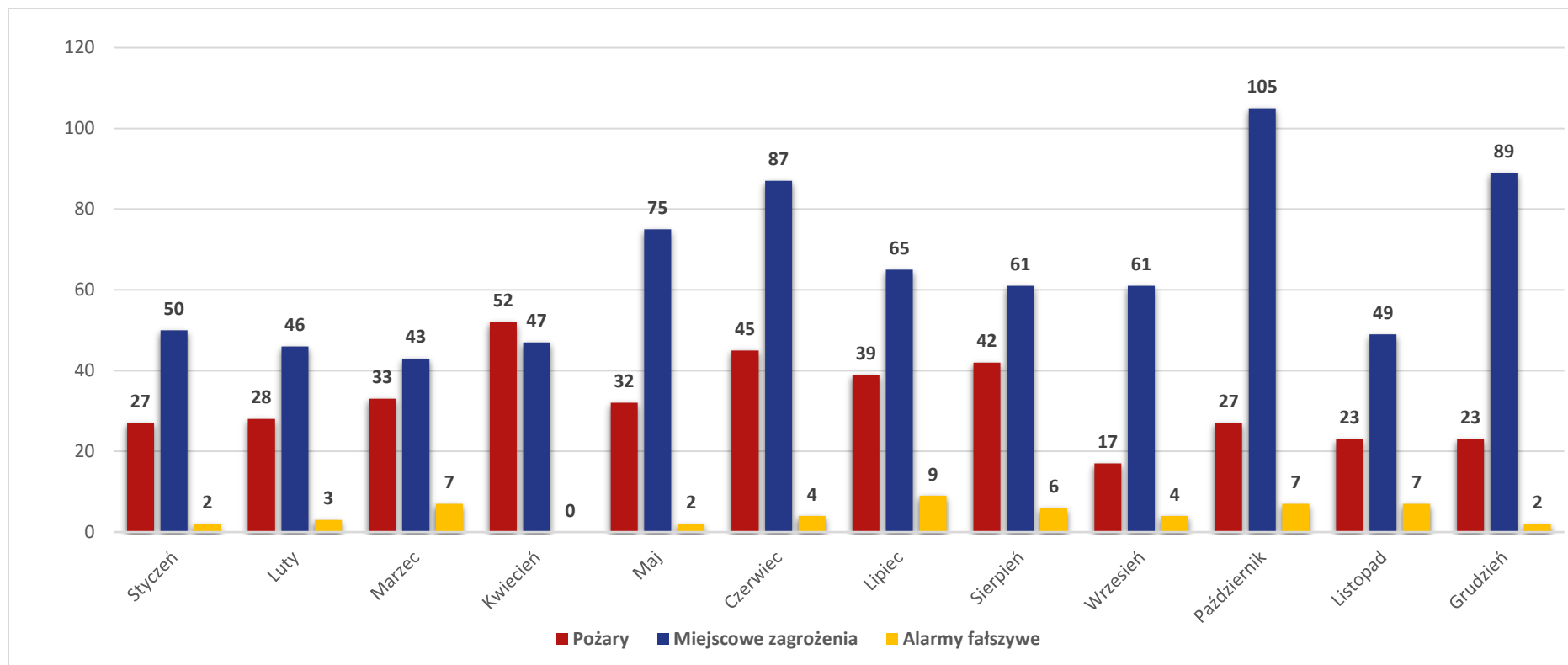
Liczba alarmów fałszywych w rozbiciu na miesiące w latach 2017- 2021



Ogólna liczba zdarzeń w 2021 r. w rozbiciu na miesiące wg rodzaju

MIESIĄC	POŻARY					MIEJSCOWE ZAGROŻENIA						ALARMY FAŁSZYWE				OGÓŁEM ZDARZEŃ
	RAZEM	MAŁE	ŚREDNIE	DUŻE	BARDZO DUŻE	RAZEM	MAŁE	LOKALNE	ŚREDNIE	DUŻE	GIGANTYCZNE	RAZEM	ZŁOŚLIWE	W DOBREJ WIERZE	Z INST. WYKR.	
STYCZEŃ	27	27	0	0	0	50	8	42	0	0	0	2	0	0	2	79
LUTY	28	28	0	0	0	46	8	37	1	0	0	3	0	1	2	77
MARZEC	33	32	1	0	0	43	9	34	0	0	0	7	0	5	2	83
KWIECIEŃ	52	52	0	0	0	47	8	39	0	0	0	0	0	0	0	99
MAJ	32	31	1	0	0	75	8	66	1	0	0	2	0	0	2	109
CZERWIEC	45	45	0	0	0	87	8	76	3	0	0	4	0	3	1	136
LIPIEC	39	34	2	3	0	65	10	55	0	0	0	9	0	7	2	113
SIERPIEŃ	42	41	1	0	0	61	4	57	0	0	0	6	0	1	5	109
WRZESIEŃ	17	17	0	0	0	61	10	51	0	0	0	4	0	4	0	82
PAŹDZIERNIK	27	25	1	0	1	105	12	93	0	0	0	7	0	6	1	139
LISTOPAD	23	22	1	0	0	49	7	41	1	0	0	7	1	3	3	79
GRUDZIEŃ	23	23	0	0	0	89	7	82	0	0	0	2	0	2	0	114
RAZEM:	388	377	7	3	1	778	99	673	6	0	0	53	1	32	20	1219





Z powyższego wykresu można wyciągnąć wniosek, iż ilość zdarzeń i ich rodzaj jest ściśle związany z porą roku i warunkami atmosferycznymi. Dla grupy „Pożary” w okresie wiosennym i letnim występuje duża ilość pożarów pozostałości roślinnych oraz pożarów poszycia leśnego w okresie występowania niskich opadów atmosferycznych i wysokich temperatur. Dla grupy „Miejscowe zagrożenia”, w której największą liczbę stanowią zdarzenia komunikacyjne, największa ilość zdarzeń występuje w okresie wakacyjnym podczas wzmożonego ruchu na trasach przebiegających w kierunku miejscowości wypoczynkowych oraz na początku okresu zimowego, co wiąże się z przystosowaniem do utrudnionych warunków na drogach. W ubiegłym roku zanotowano duży wzrost miejscowych zagrożeń, który był spowodowany występowaniem zdarzeń związanych z usuwaniem skutków gwałtownych zjawisk atmosferycznych oraz z walką z pandemią COVID19.



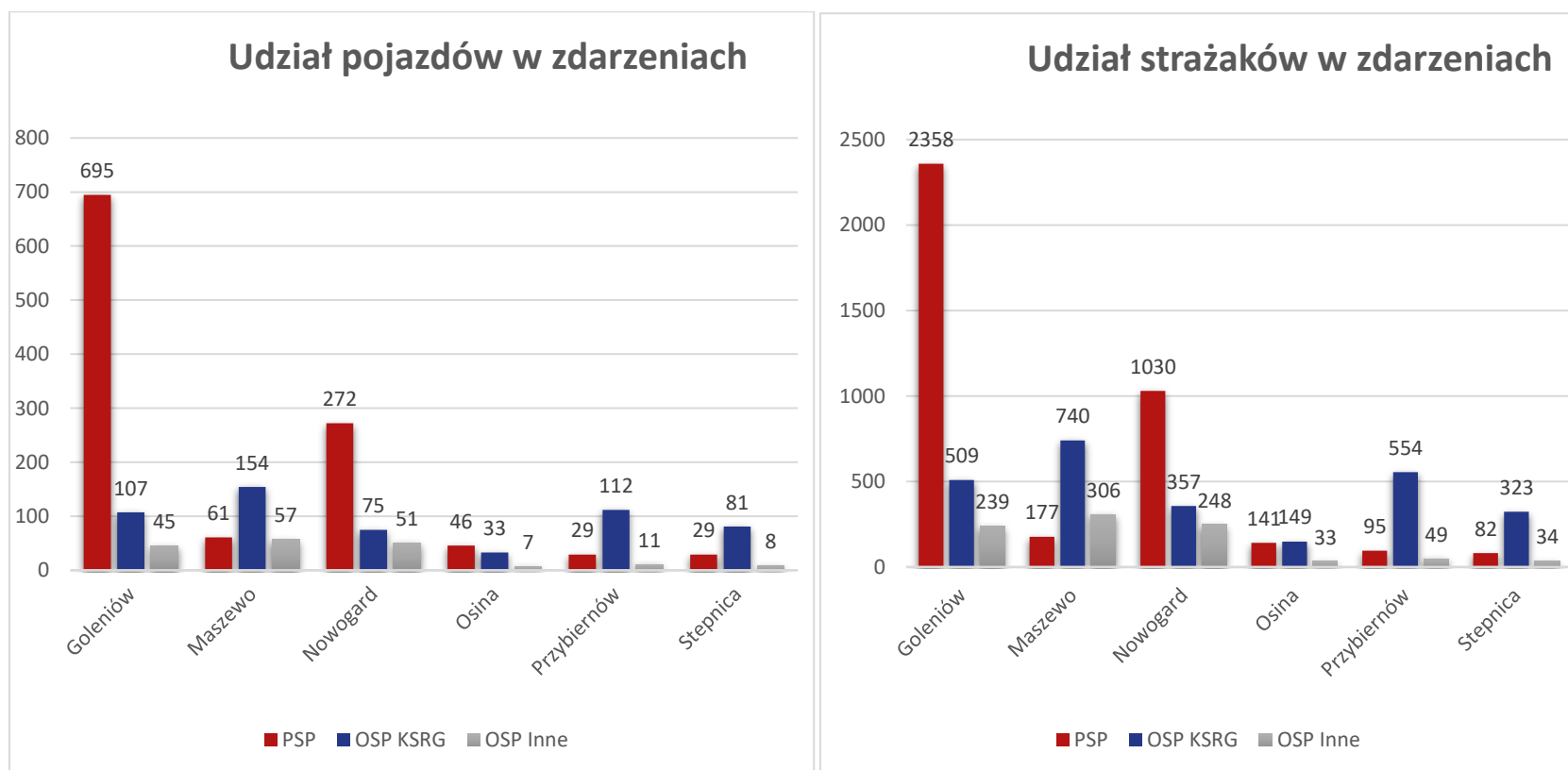
Udział jednostek straży pożarnych w zdarzeniach w 2021 r. w rozbiciu na gminy bez alarmów fałszywych

LP.	Gmina	Liczba zdarzeń	PSP		OSP KSRG		OSP Inne		OGÓŁEM			
			Pojazdy	Osoby	Pojazdy	Osoby	Pojazdy	Osoby	Pojazdy		Osoby	
1	Goleniów	508	695	2358	107	509	45	239	847	45,22%	3106	41,84%
3	Maszewo	156	61	177	154	740	57	306	272	14,52%	1223	16,47%
2	Nowogard	280	272	1030	75	357	51	248	398	21,25%	1635	22,02%
5	Osina	51	46	141	33	149	7	33	86	4,59%	323	4,35%
6	Przybiernów	92	29	95	112	554	11	49	152	8,12%	698	9,40%
4	Stepnica	79	29	82	81	323	8	34	118	6,30%	439	5,91%
RAZEM:		1166	1132	3883	562	2632	179	909	1873		7424	
Procentowy udział w zdarzeniach			60,44%	52,30%	30,01%	35,45%	9,56%	12,24%				

Z powyższej tabeli można wywnioskować:

- 1) Ogół zdarzeń 60,4% obsługiwany jest przy udziale Państwowej Straży Pożarnej, w pozostałej części zdarzenia obsługiwane są poprzez pojazdy Ochotniczych Straży Pożarnych, z czego 30% to pojazdy jednostek krajowego systemu ratowniczo-gaśniczego, a 9,56% to pojazdy spoza ksrgr.
- 2) Ogół zdarzeń w 52,3% obsługiwany jest przez strażaków Państwowej Straży Pożarnej, a w pozostałej części przez druhów Ochotniczych Straży Pożarnych,





Rozdział V – Samodzielne stanowisko pracy ds. Kadry

1. Przyjęcie do służby.

W celu podjęcia służby w Państwowej Straży Pożarnej kandydaci muszą spełniać szereg wymagań, które określa ustawa z dnia 24 sierpnia 1991 r. o Państwowej Straży Pożarnej.

Zgodnie z art. 28 ust. 1 służbę w Państwowej Straży Pożarnej może pełnić obywatel polski, niekarany za przestępstwo lub przestępstwo skarbowe, korzystający z pełni praw publicznych, posiadający co najmniej wykształcenie średnie lub średnie branżowe oraz zdolność fizyczną i psychiczną do pełnienia tej służby.

Komenda Powiatowa Państwowej Straży Pożarnej w Goleniowie w 2021 roku ogłoszono jeden nabór kandydatów do służby przygotowawczej na stanowisko stażysta docelowo starszy ratownik, system pełnienia służby zmianowy.

Liczba kandydatów do przyjęcia do służby: 3.

Liczba osób rozpoczynających postępowanie kwalifikacyjne: 16.

Po przeprowadzeniu postępowania kwalifikacyjnego na stanowisko stażysta docelowo starszy ratownik troje kandydatów przeszło pozytywnie wszystkie etapy naboru, wobec czego została wszczęta w stosunku do nich procedura przyjęcia do służby przygotowawczej w Komendzie Powiatowej Państwowej Straży Pożarnej w Goleniowie.



2. Struktura zatrudnienia:

Rok 2021 nie przyniósł istotnych zmian w strukturze zatrudnienia w Komendzie Powiatowej Państwowej Straży Pożarnej w Goleniowie. Stan osobowy uzupełniony w ciągu roku pozwolił na sprawne funkcjonowanie Komendy jak również zachowanie ciągłości służby pełnionej w JRG w Goleniowie i Posterunku w Nowogardzie.

Limit etatów w KP PSP w Goleniowie wynosi:

- strażacy – 76 etatów,
- pracownicy cywilni – 1,5 etatu (w tym 1 etat korpus służby cywilnej oraz 0,5 etatu pomocniczego).

Stan zatrudnienia w KP PSP w Goleniowie na dzień 31.12.2021 r. wynosi:

- strażacy – 72 etaty,
- pracownicy cywilni – 1,5 etatu (w tym 1 etat korpus służby cywilnej oraz 0,5 etatu pomocniczego).

Rotacja kadr:

W 2021 r. do służby w KP PSP w Goleniowie przyjęto 4 strażaków: 1 absolwent Szkoły Głównej Służby Pożarniczej w Warszawie oraz 3 strażaków z przeniesienia służbowego. Na świadczenia emerytalne odeszło 3 strażaków oraz 2 strażaków przeniesiono do dalszego pełnienia służby w innej jednostce organizacyjnej PSP.



Zatrudnienie:

Zatrudnienie strażaków PSP według korpusu:

1. oficerów – 10 strażaków,
2. aspirantów – 17 strażaków,
3. podoficerów – 42 strażaków,
4. szeregowców – 3 strażaków.

Zatrudnienie strażaków PSP według pionu służbowego:

1. operacyjny - 68 strażaków,
2. logistyka - 0 strażaków,
3. prewencja - 2 strażaków,
4. pozostałe - 2 strażaków.

Zatrudnienie strażaków PSP według systemu służby:

1. codzienny - 10 strażaków,
2. zmianowy - 62 strażaków,



Zatrudnienie strażaków PSP według poziomu wykształcenia:

1. wyższe - 18 strażaków w tym 1 kobieta.
2. licencjackie - 12 strażaków w tym 1 kobieta,
3. policealne - 8 strażaków,
4. średnie - 34 strażaków.

Zatrudnienie strażaków PSP według płci:

1. 2 kobiety,
2. 70 mężczyzn.

Zatrudnienie strażaków PSP według wysługi lat służby i wysługi emerytalnej.

Wysługa lat służby	Zatrudnienie	Wysługa emerytalna	Zatrudnienie
0 - 5	10	0 - 5	7
6 - 10	16	6 - 10	11
11 - 15	22	11 - 15	17
16 - 20	15	16 - 20	15
21 - 25	7	21 - 25	9
26 - 30	1	26 - 30	11
31 - 35	1	31 - 35	2
powyżej 35	0	powyżej 35	0
RAZEM	72	RAZEM	72



Zatrudnienie pracowników cywilnych według pionu służbowego:

1. operacyjny - 0 pracowników cywilnych,
2. logistyka - 1 pracownik cywilny,
3. prewencja - 0 pracowników cywilnych,
4. pozostałe - 1 pracownik cywilny.

Zatrudnienie pracowników cywilnych wg poziomu wykształcenia:

1. wyższe - 1 pracownik cywilny,
2. licencjackie - 0 pracowników cywilnych,
3. policealne - 0 pracowników cywilnych,
4. średnie - 1 pracownik cywilny.

3. Awanse i odznaczenia:

W związku z obchodami „Dnia Strażaka 2021 roku” awansowało na wyższe stopnie służbowe ogółem 17 strażaków, w tym:

- 2 oficerów,
- 3 aspirantów,
- 12 podoficerów.

Jeden strażak ukończył studia podyplomowe w SGSP w Warszawie uprawniające do nadania stopnia młodszego kapitana.

Jeden strażak ukończył Szkołę Aspirantów PSP w Poznaniu otrzymując stopień młodszego aspiranta.

Dyplom Komendanta Głównego PSP otrzymał 1 strażak.



Szkolenie kadr

Jednym z głównych celów polityki kadrowej Komendanta Powiatowego jest podnoszenie poziomu posiadanych kwalifikacji zawodowych i poziomu posiadanego wykształcenia ogólnego strażaków. W celu realizacji tych założeń podejmowano działania zmierzające do zapewnienia odpowiedniego poziomu przygotowania kadr z uwzględnieniem potrzeb w zakresie technik i taktyki działań ratowniczych, wynikających z poszerzającą się formułą działań w ramach Krajowego Systemu Ratowniczo – Gaśniczego.

W wyniku tych działań poszczególne formy kształcenia zawodowego PSP na dzień 31 grudnia 2021 roku przedstawiają się następująco:

Lp.	Forma kształcenia kwalifikacyjnego	Ukończone szkolenie w 2021 r.	W trakcie szkolenia
1.	Studia podyplomowe w SGSP	0	0
2.	Zaoczne studia inżynierskie w SGSP	0	2
3.	Przeszkolenie zawodowe w SGSP w Warszawie	1	2
4.	Zaoczna Szkoła Aspirantów PSP	1	2
5.	Szkolenie podstawowe w zawodzie strażak	0	0



Łącznie wszystkie formy kształcenia zawodowego Państwowej Straży Pożarnej w roku 2021 ukończyło 2 strażaków, a w trakcie szkolenia obecnie jest 6 strażaków.

W planach szkoleniowych na 2022 rok ujęto dalsze podnoszenie kwalifikacji zawodowych przez strażaków poprzez udział w szkoleniach specjalistycznych zgodnie z potrzebami.



Rozdział VI – Działania finansowe

Realizacja budżetu Komendy Powiatowej Państwowej Straży Pożarnej w Goleniowie w 2021 r.:

I. WYDATKI: Plan finansowy wydatków – część 85 dział 754 rozdział 75411 według ustawy budżetowej (i jej nowelizacji):
7.034.319 zł

I.1. Zwiększenia planu finansowego w części 85 dziale 754 rozdziale 75411:

1. **100.500 zł** – Decyzje nr 61/2021 z 9.03.2021 r. (45.700 zł), nr 260/2021 z 8.07.2021 (17.000 zł), nr 368/2021 (37.800 zł) z 9.09.2021 r. Wojewody Zachodniopomorskiego – zwiększenie w paragrafie 4180 na sfinansowanie wypłaty świadczeń motywacyjnych w 2021 r.
2. **462.500 zł** – Decyzja nr 62/2021 z 9.03.2021 r., nr 123/2021 z 19.04.2021 r. oraz nr 365/2021 z 9.09.2021 r. Wojewody Zachodniopomorskiego - przyznanie środków z przeznaczeniem na wypłatę świadczeń dla strażaków (paragraf 4180) - sfinansowanie rekompensaty pieniężnej za przedłużony czas służby za II półrocze 2020 r. (141.000 zł), za I półrocze 2021 r. (260.500 zł) oraz równoważnika pieniężnego za umundurowanie (61.000 zł).
3. **25.555 zł** – Decyzja nr 508/2021 z 28.10.2021 r. Wojewody Zachodniopomorskiego - przyznanie środków na bieżące funkcjonowanie jednostki.
4. **12.000 zł** – Decyzja nr 529/2021 z 9.11.2021 r. Wojewody Zachodniopomorskiego - przyznanie środków na sfinansowanie pilnych napraw pojazdów służbowych.

I.2. Zwiększenia planu finansowego w części 85 dziale 754 rozdziale 75478:

1. **15.808 zł** – Decyzja nr 614/2021 z 20.12.2021 r. Wojewody Zachodniopomorskiego - przyznanie środków na prowadzenie działań związanych z przeciwdziałaniem i usuwaniem skutków klęsk żywiołowych



PLAN FINANSOWY WYDATKÓW OGÓŁEM PO ZMIANACH: 7.650.682 zł

II. DOCHODY: Plan finansowy dochodów – część 85 dział 754 rozdział 75411 paragraf 0750: **16.000 zł.**

Pozyskano kwotę 15.807,36 zł, stanowiącą dochód budżetu Państwa, przekazaną na rachunek Starostwa Powiatowego w Goleniowie. Uzyskane środki pochodzą z najmu (dzierżawy) składników majątku Skarbu Państwa.

WYKONANIE WYDATKÓW KP PSP W GOLENIOWIE W 2021 R. WEDŁUG PARAGRAFÓW KLASYFIKACJI BUDŻETOWEJ

Dział	Rozdział	§	Klasyfikacja budżetowa	Plan po zmianach (zł)	Wykonanie (zł)	Struktura poniesionych wydatków
754	75411	3070	Wydatki osobowe niezaliczane do uposażeń wypłacane strażakom	218.026,00	218.025,06	2,85%
		4010	Wynagrodzenia osobowe pracowników	20.208,00	20.207,18	0,26%
		4020	Wynagrodzenia osobowe członków korpusu służby cywilnej	92.772,00	92.771,44	1,21%
		4040	Dodatkowe wynagrodzenie roczne	6.368,00	6.367,00	0,08%
		4050	Uposażenia strażaków	4.911.483,00	4.911.482,54	64,20%
		4060	Inne należności strażaków zaliczane	388.233,00	388.232,03	5,07%



Informacja o stanie bezpieczeństwa powiatu goleniowskiego w zakresie ochrony przeciwpożarowej

			do wynagrodzeń			
		4070	Nagrody roczne dla strażaków	409.764,00	409.763,49	5,36%
		4110	Składki na ubezpieczenia społeczne	21.848,00	21.847,98	0,29%
		4120	Składki na Fundusz Pracy oraz Fundusz Solidarnościowy	2.533,00	2.532,14	0,03%
		4170	Wynagrodzenia bezosobowe	2.700,00	2.700,00	0,04%
		4180	Równoważniki pieniężne i ekwiwalenty dla strażaków oraz pozostałe należności	1.026.345,00	1.024.427,83	13,39%
		4210	Zakup materiałów i wyposażenia	214.197,00	214.197,00	2,80%
		4220	Zakup środków żywności	681,00	680,40	0,01%
		4260	Zakup energii	122.970,00	122.969,14	1,61%
		4270	Zakup usług remontowych	52.354,00	52.353,14	0,68%
		4280	Zakup usług zdrowotnych	17.321,00	17.320,60	0,23%
		4300	Zakup usług pozostałych	82.565,00	82.564,46	1,08%
		4360	Zakup usług telekomunikacyjnych	11.118,00	11.117,19	0,15%
		4410	Podróże służbowe krajowe	8.727,00	8.726,90	0,11%
		4430	Różne opłaty i składki	17,00	17,00	0,0002%
		4440	Odpis na zakładowy fundusz świadczeń socjalnych	2.326,00	2.325,39	0,03%
		4480	Podatek od nieruchomości	21.260,00	21.260,00	0,28%
		4510	Opłaty na rzecz budżetu państwa	269,00	268,33	0,004%
		4550	Szkolenia członków korpusu służby cywilnej	789,00	789,00	0,01%
754	75478	4210	Zakup materiałów i wyposażenia	15.808,00	15.808,00	0,21%
OGÓŁEM				7.650.682,00	7.648.753,24	



Rozdział VII - Wnioski wynikające z analizy zabezpieczenia operacyjnego, wpływające na poprawę stanu bezpieczeństwa

Należy dążyć do ciągłego doposażania jednostek Państwowej Straży Pożarnej oraz jednostek OSP w sprzęt, przy pomocy którego realizowane są działania ratownictwa specjalistycznego w zakresie podstawowym oraz w sprzęt pomiarowy tj. detektory wielogazowe czy kamery termowizyjne.

Należy dążyć do wyposażenia wszystkich pojazdów ratowniczo-gaśniczych w jednostkach OSP w sprzęt cyfrowej łączności radiowej. W związku z brakiem 100 % pokrycia powiatu zasięgiem łączności radiowej UKF konieczne jest podjęcie wspólnie z samorządami kroków, mających na celu zainstalowanie radioprzemienników lub alternatywnego rozwiązania w formie radiotelefonu wyniesionego na obiekcie Posterunku JRG Nowogard, OSP Stepnica i OSP Przybiernów tak, aby osiągnąć pełne pokrycie powiatu zasięgiem łączności radiowej.

Z uwagi na dużą rotację strażaków OSP należy planować szkolenia dla nowo pozyskanych druhów OSP w zakresie podstawowym oraz szkolenia dowódcze. Ponadto, w związku z rozwojem planu sieci jednostek ksrg w zakresie ratownictwa specjalistycznego, w najbliższym okresie należy zaplanować i przeprowadzić szkolenia specjalistyczne dla strażaków OSP. Priorytetem są szkolenia z zakresu działań przeciwpowodziowych oraz ratownictwa na wodach. W związku z nowymi wytycznymi dotyczącymi ratownictwa medycznego w ksrg konieczne jest przeszkolenie dużej grupy strażaków ksrg w zakresie kwalifikowanej pierwszej pomocy tak, aby w każdym wyjeżdżającym zastępie znalazł się strażak, mający umiejętności w udzielaniu pierwszej pomocy.

W związku z odnotowywanymi podczas prowadzonych działań gaśniczych sytuacjami dotyczącymi złego stanu sieci hydrantowej na terenie powiatu należy zgłaszać takie przypadki instytucjom odpowiedzialnym za stan techniczny sieci hydrantowej. Jednocześnie należy przeprowadzić dla jednostek OSP z terenu kilku gmin ćwiczenia międzygminne, mające na celu przygotowanie tych jednostek do wspólnego podejmowania działań ratowniczo-gaśniczych.



Tabelaryczne zestawienie wniosków i proponowanych rozwiązań

Dział	Problem/ Wniosek	Przykładowe rozwiązanie	Zaangażowane podmioty
<p>W zakresie przygotowania podmiotów ksrg do działań ratowniczo-gaśniczych</p>	<p>Doposażyć JRG Goleniów w sprzęt wskazany dla KP PSP w Goleniowie w normatywie dla województwa zachodniopomorskiego, tzn. sprzęt rat. wysokościowego, ciężki samochód ratowniczo-gaśniczy, minimum GCBA z minimalnym zapasem wody 7tyś. Litrów służący do gaszenia dużych pożarów w obiektach przemysłowych oraz w kompleksach leśnych (wartość pojazdu ok. 1 500 000 zł, minimalny wkład własny 400 tys. zł) oraz wymienić na nowy lekki samochód rozpoznawczo-ratowniczy (wartość nowego pojazdu wynosi ok. 200 tys zł, minimalny wkład własny wynosi 30 tys zł). Należy doposażyć również strażaków JRG w Goleniowie i PJRG w Nowogardzie w środki ochrony indywidualnej zapewniające bezpieczeństwo i ergonomię pracy tj. 30 szt. hełmów strażackich (wartość 1 szt. wynosi 1 800 zł), rękawice techniczne w ilości 65 par (wartość 1 pary wynosi 240 zł), 10 kpl. ubrań specjalnych (wartość 1 kpl. wynosi 5 500 zł)</p>	<p>Zakup i doposażenie zgodnie z wymogami normatywu i przepisów oraz poprawy warunków służby.</p>	<ul style="list-style-type: none"> • Komendant Powiatowy PSP • Władze samorządowe
	<p>Obecnie występują miejsca bez pokrycia łącznością radiową na terenie powiatu goleniowskiego w najbardziej oddalonych częściach powiatu</p>	<p>Budowa radio przemienników lub alternatywnego rozwiązania (panel dyspozytorski z radiotelefonami wyniesionymi) w gminach Nowogard, Stepnica, Przybiernów oraz południowej części gminy Goleniów</p>	<ul style="list-style-type: none"> • Komendant Powiatowy PSP • Władze samorządowe • Instytucje współdziałające



Łączność i teleinformatyka	Monitoring obiektu Posterunku Nowogard oraz automatycznego przekazywania informacji o alarmie	Wyposażenie obiektu w Monitoring IP oraz system DWA	<ul style="list-style-type: none"> • Komendant Powiatowy PSP • Władze samorządowe • Instytucje współdziałające • Miejscowe OSP, ZOSP
	Doposażyć jednostki OSP w radiotelefony cyfrowe	Zakup sprzętu z wykorzystaniem np. dotacji MSWiA lub innych	<ul style="list-style-type: none"> • Komendant Powiatowy PSP • Władze samorządowe
	Wymiana pojazdów pomocniczych z przekroczoną normą eksploatacyjną w PSP	Zakupy centralne, dotacje	<ul style="list-style-type: none"> • Komendant Główny PSP • Zachodniopomorski Komendant Wojewódzki PSP • Komendant Powiatowy PSP w Goleniowie • Władze samorządowe
Zasoby ratownicze: - pojazdy - sprzęt ratowniczy - środki gaśnicze - środki ochrony osobistej	Doposażyć jednostki OSP realizujące ratownictwo specjalistyczne w zakresie podstawowym w brakujący sprzęt w zakresie poszukiwawczo-ratowniczym, ratownictwa chemicznego, ratownictwa wysokościowego	Zakup sprzętu z wykorzystaniem np. dotacji ksrg	<ul style="list-style-type: none"> • Miejscowe OSP, ZOSP, Komendant Powiatowy PSP, władze samorządowe
	Uzupełnić braki w armaturze wodno – pianowej, środków pianotwórczych i sorpcyjnych w jednostkach OSP	Zakup sprzętu, proporcjonalnej ilości środków pianotwórczych i sorpcyjnych do posiadanego sprzętu oraz z uwagi na lokalizację danej jednostki.	<ul style="list-style-type: none"> • Miejscowe OSP, ZOSP • Władze samorządowe
	Problemy z wyjazdem do działań ratowniczo – gaśniczych jednostek OSP zwłaszcza w godzinach przedpołudniowych, co związane jest między innymi z brakiem wymaganej obsady.	Stworzenie systemu motywacyjnego w poszczególnych gminach	<ul style="list-style-type: none"> • miejscowe OSP, ZOSP • Komendant Powiatowy PSP • Władze samorządowe
	Niewystarczająca ilość przeszkolonych członków jednostek OSP w ksrg w zakresie ratownictwa specjalistycznego na poziomie podstawowym	Organizacja szkoleń na bazie WOSz i KP PSP, doskonalić wiedzę w ww. zakresie z uwzględnieniem szkolenia e-learningowego z platformy, która umożliwi nadzór nad poszczególnymi uczestnikami szkolenia.	<ul style="list-style-type: none"> • Komendant Powiatowy PSP • OSP w ksrg • ZOSP



Informacja o stanie bezpieczeństwa powiatu goleniowskiego w zakresie ochrony przeciwpożarowej

Wyszkolenie	Niewystarczająca ilość przeszkolonych członków jednostek OSP w kserg w stosunku do normatywu w zakresie kwalifikowanej pomocy przedmedycznej.	Organizacja szkoleń na bazie WOSz i KP PSP, doskonalić wiedzę w ww. zakresie z uwzględnieniem szkolenia e-learningowego z platformy, która umożliwi nadzór nad poszczególnymi uczestnikami szkolenia.	<ul style="list-style-type: none">• Komendant Powiatowy PSP• OSP w kserg• ZOSP
	Rozpoznanie obiektów oraz udział w próbnym ewakuacjach z obiektów, na których ewakuacja jest wymagana przepisami prawa w o kreślonych czasookresach.	Udział w ewakuacji lub połączenie ewakuacji z ćwiczeniami jednostek ochrony ppoż.	<ul style="list-style-type: none">• Komendant Powiatowy PSP• OSP• Inne podmioty

